

nr 103
2013-12
25 kr

DISKULOGEN

med Släktforskarnytt



Gamla brev
Funktionärsträffen
Släktforskningsappar

Identifiera personer i
GAMLA FOTON



3 Ledaren

Information från föreningens ordförande.

4 Kort & Gott

Nyheter om emigrantinstitutet och rättelser av tryckfelsnissens tabbar i förra numret.

5 Kallelse till årsmötet

Alla medlemmar i Dis kallas till föreningens 34:e årsmöte.

6 En samling amerikabrev

Sven Olof skriver om vad gamla brev kan berätta och hur han valt att presentera dem för släkten.

12 Macspalten

Ett rop på hjälp från en nybliven Mac-ägare besvaras av Sven Lövfors.

14 Funktionärsträffen

Nästan hundra funktionärer träffades en helg i Linköping.

17 Utskriftsmallar

Josefine Nilson ger nya instruktioner för hur man skaffar sig nya utskriftsmallar i Disgen.

18 RGD

Projektgruppen berättar hur långt man har kommit i arbetet med en rikstäckande genealogisk databas.

21 Appar för släktforskning!

Staffan Knös beskriver hur man laddar hem och installerar två släktforskningsappar.

22 Gamla mått & vikter

En tabell som visar vad gamla mått och vikter motsvarar i dagens enheter.

23 Utforskaren i Windows

Information för nybörjare om hur Utforskaren i Windows fungerar.

24 Fotobounce

Dela dina bilder på ett säkert sätt och underlätta arbetet med att identifiera släktingar på många olika bilder.

26 Bohusläns föreningsarkiv

Elisabeth Sandberg berättar om föreningsarkivets historia och vad man kan hitta där.

27 Arkivens dag

Arkivens dag infaller alltid den andra lördagen i november. Kent Lundvall berättar vad man gjorde i Uddevalla den dagen.

28 Länktips

Länkar till användbara webbplatser.

30 Sjukdomar

Några konstiga sjukdomstermer från död- och begravningsboken förklaras i en tabell.

31 Dis informerar

Beställningar.

32 Faddrar & Disbytombud

Här finns hjälp med dina problem. Fråga någon i din närhet.

33 Styrelsen

De förtroendevalda som håller ordning i föreningen.

34 Regionföreningarna

Information från Sveriges alla hörn.



omslagsbild

Johannes Jansson, "Ol Swede."

Tidningen publiceras efterhand även på hemsidan.
Nästa nummer kommer ut i april.
Sista dag att lämna material till tidningen är 12 februari.



Stolleprov...

DET VAR INTE SÅ LÄNGE SEDAN JAG SKREV EN ledare tycker jag, och vad har hänt sedan dess? På årets funktionärsträff i Linköping gjorde RGD-gruppen en imponerande presentation av den prototyp man har utvecklat och därmed rullar detta "stolleprov" (som någon skämtsamt kallade det för) vidare ett år till, för att förhoppningsvis bli en ännu mera imponerande presentation på nästa funktionärsträff. Visionen är, som kanske bekant, att bygga upp en databas över alla personer som har levat i Sverige under släktforskningsbar tid. Det förutsätter bidrag från många enskilda släktforskare och kommer förstas att ta sin rundliga tid om det blir verklighet. Arbetets storlek är en stor utmaning men ännu större är att se till att det inte blir en databas med skräp. Tvivelaktig släktforskning finns det gott om redan och vi vill inte att DIS ska bli en källa till ytterligare sådan.

"Bureätten" är ett område där det finns mycket sådan tvivelaktig släktforskning och alldeles nyligen lyckades man med DNA-teknik få in lite mera sanning i forskningen och sågade av ett par grenar i det något yviga släktträdet.

Jag har precis roat mig själv med att skrapa celler från kinderna och skicka iväg till Family Tree DNA för analys och matchning i deras databas. Tanken är att se om det går att få upp fler spår efter farfarsfarfarsfarfar, en slaktargesäll i Karlskrona vars ursprung är oklart eftersom staden och alltför mycket källmaterial

brann på 1790-talet. Kanske går det att hitta nya ledtrådar via Y-kromosomen. Även DNA-tekniken har gått från stolleprov på 90-talet, då det krävdes radioaktiva isotoper, A3-stora ark med bladfilm och flera dagars arbete för att göra även den enklaste sak, till att vara en närmast vardaglig teknik som åstadkommer 1000-faldigt resultat för en bråkdel av kostnaden.

DISGEN-utvecklingen är nog ett annat exempel på stolleprov – detaljerna ska jag inte upprepa från föregående ledare men det är ett omfattande arbete att skriva om ett program som utvecklats i många år, och produktrådet har under hösten vridit och vänt på många förslag till nya funktioner. Lyckligtvis verkar varken utvecklare eller produktrådet ha blivit stolliga än så länge...

Ytterligare ett stolleprov är kartutvecklingen i DIS – efter nyår kan vi förvänta oss ett växande antal dvd-skivor med Härads-ekonomiska kartan anpassad för DISGEN. Man har "klippt ner" den gamla kartan i små bitar och vridit dem rätt så att de kan användas med moderna kartor. Man kan lägga en gammal kartdel över en ny och se hur landskapet har ändrats. Detta är resultatet av ett enormt manuellt arbete som kartgruppen har genomfört i samarbete med Supportstugan i Linköping.

Det går om man vill. Fram för fler stolligheter!



Tyck till i Dis Forum eller via e-post till ordf@dis.se.

Diskulogen med Släktforskarstyret är medlemstidningen för Föreningen Dis: Föreningen för datorhjälp i släktforskningen.

FÖRENINGEN

Föreningen Dis,
Gamla Linköping
582 46 Linköping
Telefon: 013-149 043
dis@dis.se, www.dis.se



PG: 1 40 33-5, BG: 5009-6742
Medlemsavgift: 150 kr per år.
Familjemedlem: 75 kr per år.

EXPEDITION & FORSKARSTUGA

Hovslagaregatan 3,
Gamla Linköping
Öppet mån-fre kl 9-16.
Kansliet lunchstängt kl 12-13.
Ring gärna innan besök!

KANSLISTER

Marie Andersson
Helena Carlsson

REDAKTÖR

Anna Linder, diskulogen@dis.se
Burliden 7, 937 92 Burträsk
070-2294804

ANNONSERING

Kontakta redaktör Anna Linder

ANSVARIG UTGIVARE

Daniel Berglund

LÖSNUMMERPRIS

25 kr

UPPLAGA

26 200 exemplar

UTGIVNING

4 gånger per år

TRYCK

Sandvikens Tryckeri

ISSN

1101-3826

Adressändring anmäls på webben eller till Dis kansli



Erland Eliasson.

Foto: Jan Nilsson



Eivor Graftsund.

Foto: Jan Nilsson

Tryckfelsnisse

På sidan 11 i nr 102 visas bilder på pris-tagare. Där anges felaktigt att det är Erland Eliasson som visas på en bild.

Eivor Graftsund, Katrineholm-Flen-Vingåker Släktforskarförening var på plats vid Släktforskar dagarna i Köping och mottog utmärkelsen Årets eldsjäl. I förra numret påstod jag felaktigt att hon inte var närvarande, vilket jag beklagar.

MATS J LARSSON

Styr Office med telefonen

Microsofts app Office Remote gör det möjligt att använda en Windows Phone 8 som fjärrkontroll för att styra Word-, Excel- och Powerpointpresentationer.

www.datormagazin.se

Hårddiskar kraschar tidigt

Backblaze har publicerat statistik för sina 25 000 hårddiskar köpta under de senaste fem åren.

Om hårddisken kommer att krascha händer det oftast tidigt, redan under de första tre månaderna i drift. Nästan 80 procent av hårddiskarna fungerade dock fortfarande efter fyra år.

www.datormagazin.se

Många utanför it-samhället

Fortfarande känner sig 40 procent, främst äldre, utanför it-samhället. Statistiken såg lika ut redan 2005. Hela 55 procent av de som är 76 år eller äldre känner sig inte alls delaktiga.

Kampanjen Digidel startade 2011 med målet att ytterligare en halv miljon svenskar ska använda internet under 2013. Nu verkar resultatet snarare bli ett par hundra tusen.

www.nyteknik.se

Emigrantinstitutet läggs ner

Emigrantinstitutet i Växjö läggs ner eftersom kassan är tom. Man har kämpat på sedan 2008 då kommun och landsting slutade att ge bidrag. Men nu går det inte längre.

www.amp.se

Mediaspelaren Winamp försvinner

Mediaspelaren Winamp läggs ner efter 15 år. Winamp var en av de mest populära mediaspelarna när man började kunna lyssna på mpg2-filer i cd-kvalitet på 1990-talet. Efter den 20 december 2013 stängs winamp.com ner och utvecklingen av programmet avslutas.

www.sweclockers.com

Hårddiskar på sex terabyte

HGST:s hårddisk 6TB Ultrastar He6 innehåller sju plattor omgivna av helium i ett 3,5-tumsformat. Hårddisken ska vara energisnål och redan finnas tillgänglig för leverans.

www.datormagazin.se

Välkommen till Dis 34:e årsmöte



Medlemmarna i Föreningen Dis kallas härmed till ordinarie årsmöte lördagen den 8 mars 2014 kl 13.00 på Scandic Hotel, Näsbyvägen 4, Täby.

Foto: Jan Nilsson

Förslag till dagordning

1. Årsmötet öppnas
2. Fastställande av röstlängd
3. Val av två justeringsmän - tillika rösträknare - att jämte mötesordföranden justera dagens protokoll
4. Fråga om årsmötet blivit i behörig ordning utlyst
5. Val av ordförande och vice ordförande att leda årsmötets förhandlingar samt anmälan om styrelsens val av protokollförare
6. Fastställande av dagordning
7. Styrelsens verksamhets- och förvaltningsberättelser för 2013
8. Revisorernas berättelse för den tid revisionen omfattar
9. Fastställande av resultat- och balansräkning samt beslut om ekonomiska dispositioner
10. Fråga om ansvarsfrihet för styrelsens ledamöter
11. Fastställande av riktlinjer för verksamheten till och med år 2015
12. Fastställande av budget för 2014
13. Beslut om medlemsavgift för år 2015. Styrelsen föreslår att årsmötet bemyndigar styrelsen att senast 1 oktober 2014 fastställa avgiften för 2015. Avgiften ska vara lägst 150 och högst 170 kr per år för ordinarie medlem och lägst 75 och högst 85 kr per år för familjemedlem. Se Dis hemsida för närmare motivering.
14. a) Val av ordförande i föreningen tillika i styrelsen för 1 år
b) Val av vice ordförande i föreningen tillika i styrelsen för 1 år
c1) Fastställande av antal övriga ledamöter i styrelsen
c2) Val av halva antalet ledamöter i styrelsen för 2 år
d) Val av två revisorer, varav en yrkesrevisor, samt två suppleanter
e) Val av valberedning, tre ledamöter varav en sammankallande, jämte två suppleanter
f) Val av ombud till förbundsstämma med Sveriges Släktforskarförbund
15. Fråga om omedelbar justering av punkten 14
16. Anmälan om av Dis styrelse utsedda representanter i övriga organisationer och myndigheter till vilka Dis är anslutet eller äger utse representation
17. Behandling av avgivna motioner, se Dis hemsida
18. Eventuella stadgeändringsförslag, se Dis hemsida
19. Ärenden, som av styrelsen hänskjutits till årsmötet för avgörande, eller i övrigt upptagits på dagordningen
20. Beslut om ärenden att hänskjutas till styrelsen för avgörande
21. Mötets avslutande

ÅRSMÖTET HÅLLS DENNA GÅNG I TÄBY, INTE I LINKÖPING. Arrangemanget sker i samarbete med DIS-Öst, som ordnar en utställning samtidigt.

13.00 Årsmötesföredrag. Ämne och föredragshållare kommer att publiceras på Dis hemsida.

14.30 Kaffe och kaka.

15.00 Årsmötesförhandlingar.

17:00 Efter årsmötet: information om pågående och planerad utveckling i Dis.

Sista motionsdag är 15 januari 2014. Eventuella motioner samt övrigt skriftligt underlag inför årsmötet publiceras på Dis hemsida senast 15 februari och kan rekvireras från Dis kansli, via mejladressen dis@dis.se.

Valberedningens förslag föreligger senast den 22 februari 2014.

Årsmöteshandlingar, motioner med svar, valberedningens förslag, med mera, kommer att publiceras på hemsidan. Där kommer också detaljer kring utställningen att återfinnas, se www.dis.se > Föreningen > Årsmöten.

Välkommen!

STYRELSEN

OBS! Särskild kallelse kommer att utsändas till styrelsemedlemmar och funktionärer där Föreningen Dis står för resa och eventuellt boende.

För vägbeskrivning, se Dis hemsida.



En samling amerikabrev

Sven Olof har turen att ha tillgång till en mängd gamla brev och brevavskrivningar som rör hans frus släkt. Brevnen har gett mycket ny information och peppat dem att kontakta och besöka amerikanska släktingar. Sven Olof berättar om brevskrivarna och hur han valt att presentera breven för intresserade släktingar.

MIN SVÄRMOR BERÄTTADE EN HISTORIA SOM GÅTT I MUNT-LIG tradition i hennes släkt. Hennes förfäder i södra Hälsingland hade bestämt sig för att utvandra till Amerika. De sålde sin bondgård och mannen gick i förväg de cirka 10 milen till Gävle för att ordna med de praktiska detaljerna inför båtresan. Hustrun följde efter med familjens barn för att möta upp vid båten. När hustrun och barnen kom fram hittade de inte mannen. De sov i trappuppgångar på nätterna och ledade efter familjefadern på dagarna, men måste så småningom ge upp och vandra den långa vägen tillbaka till hembygden utan pengar och utan familjeförsörjare.

När jag så småningom började släkttforskning var ett av de första projekten naturligtvis att undersöka hur mycket som kunde styrkas i den här berättelsen. Det visade sig att det var min svärmors mormors morföräldrar Brita (född 1816) och Lars (född 1813) som bestämde sig för att utvandra. I husförhörslängderna kan man se att de lämnade sitt hemman 1853. Lars reste till Nordamerika medan Brita och de fyra barnen, 2, 6, 9 och 13 år gamla, flyttade hem till Britas föräldrar. Man kan också se att utflyttningsattest till Nordamerika är utfärdad för två vuxna personer och fyra barn, men att

utflyttningslängden sedan är ändrad till att endast omfatta mannen. I den efterföljande husförhörslängden finns en anteckning vid "änkan" Brita att "*Mannen utvandrade till Amerika 1855 där han uppgifves hafva dött*". Vi har ofta undrat över vad som orsakade denna familjekatastrof. Hade båten redan gått när Brita och barnen kom till Gävle? Försökte mannen avsiktligt överge sin familj? Kom han kanske i dåligt sällskap när han kom till Gävle och var så berusad att han inte kunde ta vara på sig själv? Brita bodde kvar hos sina föräldrar till sin död 1890.

Lars och Britas barn

Lars och Britas yngsta dotter Margta (född 1851) flyttade till Pennsylvania bara några månader efter sin mors död 1890. Hon gifte sig där med en svensk kolgruvearbetare, N J Nelson. Margta skrev brev hem till sina släktingar och berättade om vedermödorna med dåliga levnadsförhållanden, strejker och förflyttningar mellan de olika gruvorterna i Pennsylvania. Det sista brevet är daterat 1902. Då var maken gravt alkoholiserad och Margta bad sina släktingar om hjälp. Hon ångrade att hon lämnat Sverige och skulle vilja flytta hem igen.

Lars och Britas äldsta dotter "Kalla" fick tidigt plats som piga hos sin kusin

Karin och hennes man Per i Bäckänge. Där träffade hon drängen Jonas från grannbyn och tyckte uppstod. Kalla (född 1840) och Jonas (född 1837) gifte sig 1863 och fick tillsammans sju barn varav fem uppnådde vuxen ålder. Familjen blev torpare på hemmanet i Bäckänge. Gårdens ägare, Karin och Per, fick inga egna barn. Jonas och Kallas äldsta barn Margta (född 1863) blev mycket omtyckt på gården, och fick så småningom överta hela hemmanet.

Margta hade fyra yngre bröder. Tre av dessa utvandrade till staden Audubon i Minnesota. Brodern Lars (född 1873) blev kvar i Sverige, men en av hans söner följde efter till Amerika 1926 och blev därmed den fjärde generationen utvandrare i släkten. Efter att han kommit fram till Audubon skrev han hem till sin farfar: "*Det är inga problem att ta sig fram här för alla pratar svenska*".

Breven

Efter att en av min frus släktingar avlidit fick vi låna avskrifter av "amerikabrev" som hon hade gjort. Det var ett flertal fullskrivna kollegieblock som vi kom hem med den här sommardagen, och vi satte oss på vår altan för att undersöka vad som fanns i kassarna. Vi började båda läsa brev från Minnesota och blev

Amerikabreven

I en trossbotten i ett hus i Hårga hittades en bunt brev som skrivits av Segerstabor som utvandrade till Amerika i slutet av 1800-talet. Den version av breven som finns här är dels avskrifter av originalbrev, dels kopior av de avskrifter som Sonja Wilhelmsson gjorde av en del av breven på 1960-talet. Totalt finns nu flera hundra avskrifter i den här brevsamlingen. Jag har försökt att så litet som möjligt ändra i stavningen, men jag har gjort en del satsuppdelning och indelning i stycken för att det skall bli lättare att förstå innehållet.

Breven är länkade i kronologisk ordning så att alla breven går att läsa i en följd [här](#). Längre ner på den här sidan kan du hitta länkar till alla breven så att du kan fortsätta läsningen där du slutade förra gången.

Det går också att läsa brev från en viss författare genom att välja länken längst ner i högra hörnet i slutet av varje brev.

Jonas Johnson från Bäckänge i Segersta utvandrade 1884 tillsammans med några kamrater till Minnesota. Han var då 18 år gammal. Han anger själv i ett brev långt senare att orsaken var att släppa den svenska militärtjänstgöringen men drömmen om äventyr och ett bättre liv på den andra sidan av Atlanten var säkert också starkt bidragande orsaker. Från sin ankomst till USA fram till [faderns](#) död 1931 skrev han hem till sina föräldrar och berättade om sitt liv, om levnadsvillkor, familjens utveckling och tankar om livet i stort och smått. Tyvärr saknas en del brev från de första åren. Det äldsta brevet som finns kvar i samlingen är från 1884. Jonas och hans hustru Kristina fick sex barn. Sonen Herbert blev civilingenjör och lantmätare. [Så här](#) såg han ut vid 22 års ålder.

Jonas hustru Kristina var född i USA men föräldrarna kom från Bäckänge i Segersta.

Jonas yngre bror Hans kom till USA 1898. Även han var en flitig brevskrivare.

Nils var den tredje av bröderna som emigrerade. Han kom till USA 1902. En av hans kamrater, [P. O. Stark](#) har flyttat tidigare och hälsar honom [välkommen](#) till det nya landet. Jonas och Nils drev tillsammans en byggnadsfirma som uppförde ladugårdsbyggnader och foderslag. [Så här](#) såg den så ut som byggdes hos storebror Jonas.

Det finns fler från ytterligare några brevskrivare i samlingen. Kallas tillasyster Margta skriver från [Söderhamn](#) 1888 under namnet Margta Ramström. Hon flyttar senare till USA:s östkust och blir [Nelsons fru Margta](#) i Osceola. Nelson arbetar i kolgruvor och paret flyttar flera gånger till nya platser.

Kvar i Bäckänge i Segersta bodde storebror Lars Jonsson, men hans son Lars Larsson reste över och förenade sig med sina farbröder 1926. Överresan blev dramatisk eftersom han hamnade i fel stat. Lars [skrev hem](#) till sin farfar och berättade om detta äventyr.

I slutet av varje brev finns också en länk till en [karta över delar av Minnesota](#). Audubon finns inte med på kartan men ligger öster om Moorhead mellan Lake Park och Detroit Lakes. Warren ligger ungefär 90 miles (130 km) rakt norr om Moorhead.

I breven finns många referenser till personer som är bekanta för föräldrarna hemma i Sverige. Man kan lätt föreställa sig att det uppstod ett litet "Nya Segersta" i Minnesota. Jag har försökt spåra personerna i de svenska kyrkböckerna och samlat information om detta.

Alla breven i kronologisk ordning med författare:

1884 [Jonas](#) [Jonas](#) [Jonas](#) [Jonas](#) [Jonas](#) [Jonas](#)
1885 [Jonas](#) [Jonas](#) [Jonas](#) [Jonas](#) [Jonas](#) [Jonas](#) [Jonas](#)
1886 [Jonas](#) [Jonas](#) [Jonas](#) [Jonas](#)
1887 [Jonas](#) [Jonas](#) [Jonas](#) [Jonas](#) [Jonas](#) [Jonas](#)
1888 [Margta](#) [Jonas](#) [Jonas](#) [Jonas](#) [Jonas](#) [Jonas](#) [Jonas](#) [Jonas](#)
1889 [Margta](#) [Jonas](#)
1890 [Margta](#) [Jonas](#) [Jonas](#) [Jonas](#) [Jonas](#) [Jonas](#) [Jonas](#)
1891 [Margta](#) [Jonas](#) [Margta](#) [Jonas](#) [Margta](#) [Jonas](#) [Margta](#) [Jonas](#) [Jonas](#)
1892 [Jonas](#) [Margta](#) [Jonas](#) [Margta](#) [Jonas](#) [Jonas](#) [Margta](#)
1893 [Jonas](#) [Margta](#) [Jonas](#) [Jonas](#) [Jonas](#) [Margta](#)
1894 [Margta](#) [Jonas](#) [Jonas](#) [Jonas](#) [Jonas](#)
1895 [Margta](#) [Jonas](#)
1896 [Jonas](#)
1897 [Jonas](#) [Jonas](#)
1898 [Jonas](#) [Jonas](#) [Hans](#)
1899 [Hans](#) [Hans](#)
1900 [Hans](#) [Jonas](#) [Hans](#)
1901 [Jonas](#) [Jonas](#)
1902 [Jonas](#) [Hans](#) [Jonas](#) [Hans](#) [Hans](#) [Jonas](#) [Hans](#) [P. O. Stark](#) [Nils](#) [Jonas](#) [Margta](#) [Jonas](#)
1903 [Jonas](#) [Nils](#) [Nils](#) [Jonas](#) [Jonas](#) [Jonas](#) [Nils](#) [Nils](#) [Jonas](#) [Nils](#) [Hans](#) [Nils](#) [Jonas](#)
1904 [Nils](#) [Jonas](#) [Nils](#) [Jonas](#) [Nils](#) [Hans](#) [Nils](#) [Nils](#) [Jonas](#) [Nils](#) [Hans](#) [Jonas](#)
1905 [Hans](#) [Nils](#) [Jonas](#) [Nils](#) [Jonas](#)
1906 [Jonas](#) [Jonas](#) [Jonas](#) [Nils](#) [Jonas](#) [Jonas](#) [Hans](#) [Hans](#) [Jonas](#)
1907 [Hans](#) [Jonas](#) [Jonas](#) [Jonas](#) [Jonas](#) [Nils](#)
1908 [Jonas](#) [Nils](#) [Jonas](#) [Jonas](#) [Hans](#) [Hans](#)
1909 [Hans](#) [Jonas](#) [Nils](#) [Nils](#) [Hans](#) [Jonas](#) [Jonas](#) [Hans](#) [Jonas](#) [Nils](#)
1910 [Jonas](#) [Nils](#) [Jonas](#) [Hans](#) [Jonas](#)
1911 [Jonas](#) [Hans](#) [Hans](#) [Nils](#) [Jonas](#) [Hans](#) [Jonas](#) [Hans](#) [Jonas](#)
1912 [Hans](#) [Hans](#) [Hans](#) [Hans](#) [Nils](#) [Hans](#) [Jonas](#) [Hans](#) [Hans](#) [Nils](#) [Jonas](#) [Hans](#) [Nils](#)
1913 [Jonas](#) [Hans](#) [Nils](#) [Hans](#) [Hans](#) [Hans](#) [Jonas](#) [Hans](#) [Nils](#) [Jonas](#)
1914 [Hans](#) [Nils](#) [Jonas](#) [Nils](#)
1915 [Jonas](#) [Hans](#) [Jonas](#) [Jonas](#) [Hans](#)
1916 [Hans](#) [Jonas](#) [Jonas](#) [Hans](#) [Jonas](#)
1917 [Hans](#) [Jonas](#)
1918 [Nils](#) [Jonas](#) [Jonas](#)
1919 [Nils](#) [Jonas](#) [Jonas](#) [Hans](#) [Jonas](#) [Hans](#)
1920 [Hans](#) [Nils](#) [Jonas](#) [Jonas](#) [Jonas](#) [Hans](#)
1921 [Hans](#) [Jonas](#) [Jonas](#) [Hans](#) [Nils](#) [Jonas](#)
1922 [Jonas](#) [Jonas](#) [Jonas](#) [Nils](#) [Jonas](#) [Hans](#)

Warren den 19-4 -85

Älskade föräldrar lef väl är min önskan. Jag får nu besvara edert kärkomna bref som jag med glädje emotog för en vecka sedan och i vilket jag med glädje ser att ni lefver och har hälsan. Jag får ock säga det samma. Jag har nu börjat med värbetet så jag har icke haft tid att skriva förut, men ni får icke vänta breven så punktligt nu. Jag ser att ni funderar på vad som står i tidningen. \$5.00 - det betyder 5 däller. Den kroken framför 5-an betyder däller. Det ser billigt ut att få en över räck för 5 däller, men det är också räck däråfter.

Jag ser att Olars Anna också vill till Amerika. Det är besynerligt att alla skall till Amerika. Jag vill icke råda henne till att fara hit. Jag har ännu icke hört någon som är riktigt belåten med Amerika. Nästan alla som är ogift som jag har talat vid så säger att de skall tillbaka till gamla landet. Det är allt för dåliga tider och tungt lif. En man som har varit här i 10 heller 15 år om han icke är mera än 40 år så ser han ut som han vore 80. Det är rysligt tungt klimat här. Det finns knapt någon farmare ifrån min hemtrakt som är något välbärgad. Lars i byn har nu komit hit ifrån Cokato. Stor-Nicken som har varit i Amerika så länge men ändå är han icke vidare välbärgad. Han har en liten stuga med två små rum och så är han sjödig för en stor del. Lars sade att Lant Olof han ångrar sig förfärligt för han for till Amerika. Han har släpat sedan han kom hit så han är nu mycket mindre än när han var hemma och ser ut dubbelt gamlare. Men unga Flickor har nog bra här, så Anna kan skrifa till någon Flicka som är här och får fråga sig. Jag vill icke råda någon att resa hit.

Olof, Lars och Jonas är nu på Mäster Woodwards Farm och arbetar. Klen betalning. 15 daler i månaden. Vi håller nu på och sår. Vi harvar och har 3 mjuler på harven. Ni skall tro att det är rumligt när vi skall ut och in i ställen. Jag ser att ni fick betala brefvet som visitkortet var uti. Jag sätte som vanligt 5 Cent på brefvet, men det var väl för tungt.

Olof och Lars hälsar eder. Hälsa Opigårn och Holmens. Jag får nu shuta för denna gång med en innerligt kär hälsning till eder.

Wänligen teknad af eder sän J Jonson

Audubon March 29, 1912

Mina älskade föräldrar. Jag får svar eder på brefvet som jag fick för några dagar sedan hvarti jag ser att ni lefver och har hälsan hvilket gläder mig att höra. Jag är nu ganska bra men jag har inte börjat att arbeta ännu. Men om en vecka heller så skall jag börja. Jag tenker jag kommer att arbeta för August Johnson för en tid i vår, ty jag är icke stark nog att gå på tegelbruket i sommar.

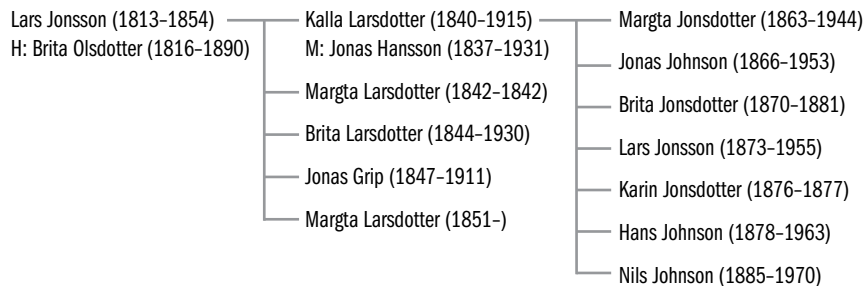
Jag sender Nils 25 dollar i dag. Jag tenker han funderar väl på och lemna eder i sommar. Vi har nu extra fint väder här. Snön är nästan borta. Det är bara några drifvor kvar där icke solen kommer åt. Nästa vecka skall jag resa upp till Moorhead till tegelbruket och få pengar för jag var där i fjol. Jag har 114 dollar att få där ännu. Det var ledsamt att höra att Olof Nilsson dog så snart. Det var hungsot kan jag tro. Ja, här dör dom i hungsot så fort dom hinner och äka så i kräfte dör dom mycket här och hvar annan person här får hafva operation för blindtarmsinflammation. August högg håll på isen här på sjön och lade ner ett nät här om dagen, så vi får fem a sex stora gåddor om dagen. I dag på middagen fick vi en som vog sex kilo.

Hälsa alla der hemma

Hans H. Johnson

R.3 Audubon
U.S.A. Minn.

[Dokumentförteckningen](#) | [Minnesota-karta](#) | [Kallas och Jonas slakt](#) | [Nasta brev](#) | [Nasta brev från Hans](#)



→ så engagerade i läsningen att vi blev fast där ute trots regnet som föll. Vi avbröt läsandet först när det blev för mörkt för att kunna tyda handskriften. Så småningom kunde vi också utöka den här samlingen med originalbreven.

Jonas (född 1866) var den förste brodern att utvandra. Han lämnade hemmet när han var 17 år gammal tillsammans med några kamrater från samma by, 1884. Jonas var den flitigaste brevskrivaren av de tre bröderna. Han började skriva direkt vid ankomsten till Amerika och fortsatte att skriva flera gånger per år fram till sin död 1953. Han skildrade vad han upplevt och vilka framgångar och motgångar han hade i livet. Han gifte sig och fick barn och barnbarn och så småningom barnbarnsbarn. Brodern Hans (född 1878) utvandrade till samma plats 1898. Den yngste brodern, Nils, föddes 1885. Han var alltså ännu inte född när Jonas utvandrade, men följde efter de övriga två till samma plats. Man kan se hur han våndades inför brevskrivandet. Han växte ju upp med de ständigt återkommande färgrika skildringarna från storebror Jonas som han aldrig träffat,

och visste att han inte kunde komma upp till samma nivå i sitt författarskap. Breven blev korta och kom alltmer sällan. I ett av breven skrev han först några ord om vädret. Sedan skrev han: *"Ni har väl hört att jag är gift, men nu skall ni få höra en nybet till. Jag är nu pappa. Jag har en pojke som är 2 veckor gammal och han är frisk och kry. Hans namn är Algot Edvin Johnson."* Vid vårt besök i Minnesota 2004 träffade vi "Ed" och hans två yngre syskon och kunde berätta för dem om deras far. Ed hade en klart märkbar svensk brytning i sitt språk.

Brevsamlingen omfattar nästan 300 brev. Jonas skrev inte mycket om hemlängtan, men jag tror att brevskrivandet tjänade som ett medel att komma över den. Det finns många företeelser i breven som är lika aktuella idag med Sverige som invandrarland. Att inte behärska språket, att komma till det nya landet utan ekonomiskt startkapital eller att inte veta hur man ska få sin försörjning. När Jonas så småningom hade etablerat sig och byggt upp sin egen farm påbörjade han en slags inofficiell arbetsförmedling tillsammans med sin far i

Sverige. Han skrev hem och berättade vilken slags arbetskraft han eller hans grannar behövde och gav i uppdrag åt sin far att välja ut någon som var värdig. Jonas såg till att den utvalde fick en enkelbiljett till Minnesota. Det fanns också förmaningar om vad man skulle säga vid passkontrollen vid inresan till USA. Vid framkomsten fick personen jobba av sin biljett under ett år varefter han var fri. Detta fungerade inte alltid och fadern fick en ganska rak återkoppling från sin son om det inte fungerade. Speciellt bekymmersamt blev det när ogifta flickor flydde från Sverige med ett oplanerat havandeskap i bagaget. Då behövde de själva hjälp under de första åren och kunde på så sätt inte betala tillbaka sin biljett. Oplanerade barn tycks för övrigt ha varit en vanlig orsak till utvandring för såväl flickor som pojkar vid den här tiden.

Släkträffen

Jag bestämde mig för att skriva av alla breven i html-format så att innehållet skulle bli lättare att hantera. Nu finns en struktur med kronologi samt möjlig-



Kalla och Jonas Hansson hade tre av sina söner i Minnesota.

het att söka i innehållet och att göra förklaringar med hjälp av länkar. När jag hade skrivit av hälsningsfrasen "Älskade fäder och moder" ett par hundra gånger insåg jag att jag nu visste nästan lika mycket om de här bröderna som deras egna föräldrar en gång gjort. Jag började naturligtvis också undra hur det gått för ättlingarna i Minnesota. Vi hade inga kontakter mellan de svenska och amerikanska grenarna av slakten på den tiden, så jag försökte hitta ledtrådar på internet. Det blir väldigt många träffar om man söker på "Jonas Jonsson", så det dröjde ett bra tag innan jag hittade något av värde. Så småningom lyckades jag, och fick kontakt via en helt annan amerikansk familj med svensk anknytning. Så blev det att vi åkte en grupp på sex personer till Minnesota 2004 för att rekognosera. Tillsammans med den amerikanska familjen åkte vi till Jonas Johnsons farm i Audubon, Minnesota. Där fanns nu ett par i 80-årsåldern, som var ensamma kvar på gården efter att deras barn flyttat ut. Mannen var barnbarn till Jonas. Vi lämnade en cd-skiva med alla breven och fick en bok om Jonas

som en av hans söner skrivit och gett ut. Boken, som har titeln "Jonas H", skildrar hela Jonas liv från ankomsten till Amerika fram till hans död och har en mycket god överensstämmelse med innehållet i breven. På samma resa träffade vi också Nils barn, barnbarn och barnbarnsbarn. Vi blev förvånade över hur lite de visste om invandraren från Sverige och hans första tid i det nya landet.

Det dröjde inte länge förrän en av döttrarna till det äldre paret hörde av sig och ville ha närmare kontakt. Det utmynnade så småningom i en stor släkträff på gården i Minnesota. Vi var totalt ett 70-tal personer varav tretton från Sverige. Festen pågick i flera dagar och slutade med en gudstjänst på engelska och svenska i den lokala kyrkan. Det blev också bestämt att vi skulle översätta alla brev till engelska så att släktingarna i USA skulle få möjlighet att läsa breven som deras anfäder hade skrivit hem till föräldrar och syskon.

Carmen

Som en förberedelse för den stora släkträffen försökte vi på ömse sidor om

Atlanten hitta så många ättlingar som möjligt från de tre bröderna för att kunna bjuda in dem till festen. Jonas hade berättat ganska noggrant om nya barn och barnbarn, men med åren blev det allt svårare att hålla reda på alla som flyttade åt olika håll i USA. Jag brukade ibland söka på internet efter namn i släkträdet som var tillräckligt unika för att ge användbara sökresultat. På så sätt hittade jag en dödsruna till ett av Jonas barnbarn på USA:s östkust nära Seattle. Jag skrev till den kyrka som fanns nämnd i dödsrunan, förklarade mitt ärende och undrade om det möjligen skulle gå att få kontakt med personens efterlevande. På så sätt blev det bestämt att vi skulle fortsätta vår resa efter släkträffen i Minnesota till Seattle för att träffa ett av Jonas barnbarnsbarn Carmen. Mötet mellan Carmen och hennes svenska fyrmänningar utspelade sig på en Danny's lunchrestaurang strax utanför Seattle. Hon var pensionerad lärare och hade vana att organisera. Det hela började med att hon delade ut självhäftande etiketter där vi fick skriva våra namn för att sätta på bröstet så att hon skulle kunna



lära sig våra namn. Så småningom tog hon fram en låda innehållande slipade stenar i olika färger. Hennes far hade haft smycketillverkning som hobby, med egen utrustning för polering av natursten. Vi fick välja två stenar var som minne från det här mötet. Flera av de svenska släktingarna har sedan låtit infatta stenarna och använder dem som smycken.

Det stora antalet brev från de tre bröderna gör att det går att få en bild av deras karaktärer och intressen. Brodern Hans var den med störst litterärt intresse. Han prenumererade på tidningen Ljusnan och fick den regelbundet efter-sänd från Bollnäs. Han beställde också böcker genom en bokklubb. Efter att ha läst dem skickade han dem vidare till sina föräldrar i Sverige. Bröderna Hans och Nils köpte en maskin för tillverkning av cementblock. Med den reste de omkring i Minnesota och byggde ladugårdar och spannmålssilon. En sådan silo finns fortfarande kvar på Jonas gård i Audubon. Hans gifte sig ganska sent med en änka med franska rötter. Han tycks inte ha fått några egna barn.

De tre bröderna refererade naturligtvis ofta i breven till personer som var kända av föräldrarna. Detta gällde såväl sådana som fanns kvar i hembygden som de som redan flyttat till Amerika. Jag har försökt följa upp de flesta av dessa referenser i de svenska kyrkböckerna. En av svårigheterna har varit bruket att benämna personer efter gårdsnamn. Så kallades till exempel torpet där bröderna är födda för "Pihls", men så långt som kyrkböckerna sträcker sig bakåt i tiden tycks inte finnas någon Pihl i området. Vi har en dagboksanteckning från 1885 när Nils föddes: "*I dag fick dom en gosse i Pils*" och Jonas skriver under flera av sina brev med "Pihls Jonke". Tyvärr finns gårdsnamnen inte med i husförhörsläng-

derna och detta har inneburit många timmars detektivarbete för att klara ut vilka personer som hänсыftas i breven. Till exempel kallades Kerstin Matsdotter för "Burmans Kerste" och Erik Sverin för "Frank Erik", osv. Jonas svärfar Johannes Jansson kallades "Landt-Jannes" i breven medan han i Minnesota gick under namnet "Ol Swede".

Lundbäcks Brita

En av de personer som Jonas ofta återkom till i sina brev till föräldrarna var "Lundbäcks Brita". I kyrkböckerna heter hon Brita Lundkvist och var född 1853. Gården i hembyn hade namnet "Lundbäcks" efter hennes farfar. Hon hade i sitt äktenskap fött fem barn som alla avlidit i späda ålder. I samma by fanns "Jonols Hans" som blivit varnad av pastorn för oenighet i äktenskapet. Efter femton år i Hans äktenskap föddes äntligen deras första barn, som dog efter bara ett par månader. Detta blev för mycket för Hans och mellan jul och nyår 1902 lämnade Jonols Hans och Lundbäcks Brita sina familjer och gav sig tillsammans av till Minnesota. De två dök först upp i ett brev från Nils: "*Jag ser i brefvet att Hans och Brita har rymt, men då gjorde dom väl det dom får ångra, för jag tänker att dom tröttnar väl på varandra snart.*" Ett år senare skrev Nils: "*Hans är nu färdig med arbetet för i sommar så han är nu här nere. Han har varit tillsammans med Jonors Hans och Brita där i Fargo. Vårans Hans var i stan. Då fick han se Hans komma efter vägen och le en ko och Brita gick och körde på. Det var så lortigt så det gick öfver skorna och regna gjorde det som om himlen skulle vara öppen och ändå så var dom ute. Dom skulle till slaktarn med kon. Han sa att han har köpt land här i Amerika.*" Tyvärr blev friden i den nya relationen inte så långvarig. Jonors Hans började dricka och redan 1906 blev han satt i fängelse efter att ha varit inblandad

i slagsmål. Förhållandena blev allt värre, och efter en tid måste Brita gömma sig hos Jonas och hustrun Christina för att undgå den våldsamme Hans. Hans tog så småningom sitt eget liv, 1918, medan Brita fortsatte att arbeta som piga hos Jonas och Christina. Britas make hemma i Sverige avled 1922 och Brita återvände till sitt hem bara någon månad efter makens död.

Sagan om ringen

Min svärmor hade ytterligare en berättelse om sina utvandrade släktingar. När den yngste brodern Nils skulle lämna Sverige fick han sin mormor Britas vigselring i gåva av sin mor. Morfar Lars ring fanns redan i Amerika. Vi vet inte om orsaken var att detta var moderns enda ägodel av värde eller om det var en gest med djupare mening. Emellertid skickade Nils tillbaka ringen till Sverige vid ett långt senare tillfälle. Den gick då till en släkting, "moster Kare", som på den tiden fortfarande hade kontakt med släktingarna i Amerika. Moster Kare fick en hel del gåvor från sina amerikanska släktingar, och allt samlades i en stor byrå i hemmet. Under en period av sin skolgång hade min svägerska anledning att besöka moster Kare på eftermiddagarna efter skoldagens slut och amerikabyrån var då en spännande möbel att gå på upptäcktsfärd i. Bland annat fanns där vigselringen som varit i Minnesota. Moster Kare såg att hennes syskonbarnbarn gillade ringen och sa att hon kunde behålla den. Ganska kort efter denna händelse gick det så illa att moster Kares hem brann ner till grunden och därmed alla hennes brev och gåvor från Amerika. Det enda som finns kvar är vigselringen som nu följt släkten på kvinno sidan i sju generationer. 🍀



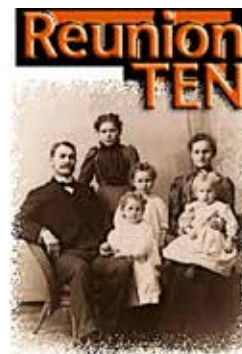
Jonas och Christina Johnson i Audubon med barnen Winifred, Leonard och Vernon.



HELGE OLSSON
helge@dis-syd.se
www.kulturenanderslov.se/helge



SVEN LÖVFORS
sven@lovfors.se



– Hjälp, jag köpte en Mac igår!

På köpet följde en mejlväxling mellan Anita och Mac-faddern Sven Lövfors.

Jag är sedan gammalt en pc-användare som nu igår köpt en Mac. Den skall ersätta pc:n. I pc:n har jag DISGEN med en hel del förfäder inmatade. Häromåret skickade jag även in filer till DISBYT.

Jag inser nu att DISGEN inte kommer att fungera på en ny Mac – jag trodde jag kunde köpa en Mac-variant av det. Efter att ha läst lite om andra släktforskarprogram, och efter artikeln i Diskulogen, så inser jag att Reunion förefaller vara ett bra alternativ. Jag behöver lite råd om vilket program jag ska köpa.

Ancestry gör ju mycket reklam för Family Tree Maker med möjligheten att titta på ipaden och iphonen också – fast jag känner inte riktigt att jag förstår hur deras program fungerar och om det är pålitligt. Jag har mest svenska förfäder så jag är inte så intresserad av USA-info. I ett nytt program vill jag bl.a. kunna ladda över mina Gedcom-filer och jag vill kunna skicka in till DISBYT. Det kan man väl med Reunion?

För något år sedan tror jag att det fanns en jämförelse över flera släkt-

forskningsprogram i Diskulogen. Jag hittar inte det numret, vet du vilket det var? Kanske onödigt att leta efter det i och för sig, för uppgifterna är nog föråldrade. Utvecklingen går ju snabbt i datorvärlden.

Således: Har du något råd till mig? Ska jag skaffa Reunion tro?

ANITA

Det är sant att DISGEN inte går att installera direkt på en Mac-dator men med ett s.k. emulator-program som förmedlande länk på Macen, så går det. Mer om det strax.

För mig förefaller det som om du har två huvudalternativ att välja mellan, att köra ett emulerat DISGEN eller att skaffa Reunion. Jag ska försöka ge lite synpunkter på de här alternativen.

Först till din fråga på slutet: Nej, någon regelrätt jämförelse mellan släktforskningsprogram i Diskulogen under de senaste fem åren har jag inte kunnat hitta. Och ja, Gedcom-filer går att föra över till Reunion liksom det går fint att skicka in till DISBYT.

ALTERNATIV 1:

Fortsätta med DISGEN men på Macen

Det du måste ha:

1. Antingen a) *Boot Camp* = den Windows-emulator som ingår i OS X-systemet på Macen, som alltså finns på din nya dator, (en blänkare om Boot Camp finns i Macspalten i Diskulogen nr 97, 2012). Eller b) *Parallels* eller c) *WM Ware Fusion*, emulatorprogram som man får köpa och ladda ner till Macen. Här får vi komma ihåg att emulatorprogrammen inte innehåller Windows. Det de tillhandahåller är möjligheten att installera Windows på en Mac-dator. Med Boot Camp skapas en särskild partition på hårddisken där Windows-systemet läggs, helt avskilt från Mac-systemet. Det innebär att man får starta om datorn varje gång man ska använda DISGEN från vanligt Mac-läge. Tycker man detta är lite obekvämt får man kosta på sig någon av de andra två, b) eller c). Då ligger Mac- och Windowsprogram helt parallellt på skärmen och någon omstart behövs inte.

» *Här får vi komma ihåg att emulatorprogrammen inte innehåller Windows. Det de tillhandahåller är möjligheten att installera Windows på en Mac-dator.* «

2. En Windows-licens för att kunna ladda ner Windows-systemet på ytterligare en dator.

ALTERNATIV 2:

Köpa Reunion (f.n. version 10.0.6)

Det du måste ha:

1. Grundprogrammet Reunion, antingen nedladdat direkt från *leisterpro.com* eller på skiva från den som säljer det i Sverige: Macdata i Kista. Testversion finns.
2. Översättningsfilen, antingen nedladdad direkt från Macdata eller per skiva från Macdata.

Det är naturligtvis inte lätt för mig att veta vad du i grunden har för preferenser så egentligen bör du väl ta det jag skriver från och med nu med en klackspark. Tycker du att DISGEN har varit bra och uppfyllt dina krav? Tycker du att det varit lättanvänt? Har du använt och förstått den nya kartfunktionen i DISGEN? Har du kunnat göra utskrifter, rapporter eller antavlor till belåtenhet?

Svarar du klart ja på de här frågorna tycker jag nog att du ska överväga alter-

nativ 1. Är du tveksam i svaret på någon fråga är det kanske dags att tänka på alternativ 2.

En allmän synpunkt brukar ju vara att det är lyckat att välja ett program som är skapat för just den datorplattform som man ska använda. I så fall ligger ju Reunion bra till för dig nu. Nu vet ju inte jag om du är helt ny på Mac eller kanske har använt den i ett eller annat sammanhang förut? I senare fallet ser jag inga problem om du väljer Reunion. Förresten knappast annars heller: man har inte så stort behov av manual till det programmet.

Min granne Dan (inbiten pc-användare) kom in till mig och vi började göra en antavla i Reunion över hans släkt. Han var helt ny i släktforskargebitet men började bli biten när han märkte att det inte var så märkvärdigt. Han ville göra en antavla själv och köpte DISGEN till sin pc och satte igång.

Efter några veckor kom han in igen: "Du, det här går inte. Jag kan inte med programmet." Efter ytterligare några veckor hade han köpt en Mac mini och

Reunion och nu har både han och jag varsin väggstor antavla tryckt, färdig och upphängd.

Min fadderkollega Helge Olsson i Anderslöv och jag höll till i Machörnan i DIS monter på Släktforskardagarna i Köping och där kunde man prova att göra en egen familjefil i Reunion hos oss.

SVEN LÖVFORS

Det lutar nog åt att jag helhjärtat satsar på Macmiljön och väljer Reunion. Resten av familjen har sedan tidigare gått över till Mac men jag har envisats med pc:n för att slippa byta DISGEN. Nu är det dags känner jag att våga mig på bytet. Bra med dina förklaringar och jämförelser! De stärker mina funderingar.

ANITA

Stort tack till Anita för att jag får återge mejlväxlingen och tack också till grannen Dan. 🍏



Foto: Hans Bjernevik

Funktionärsträffen

ANNA LINDER
diskulogen@dis.se



Foto: Hans Bjernevik

PÅ LÖRDAG OCH SÖNDAG DEN 12-13 OKTOBER SAMLADES 94 funktionärer på Scandic Fri-murarhotellet i Linköping för att umgås och diskutera olika projekt. Alla faddrar, utbildare, utvecklare, DISBYT-ombud, redaktörer, medlemmar av DIS styrelse samt två personer ur varje regionförenings styrelse var inbjudna till funktionärsträffen.

Efter att ordförande Daniel Berglund hälsat alla välkomna fick Rolf Ahlinder, Gunnar Jonsson, Bengt Hammarström och Alf Christophersen diplom för 15 förtjänstfulla år som faddrar.

I år delades alla deltagare in i olika grupper som fick cirkulera bland olika stationer som avhandlade DISGEN, RGD, DISBYT samt presentation och utskrifter i DISGEN och MinSläkt. Man samlade särskilt in funktionärernas tankar och idéer kring vad som är svårt i DISGEN och vad man kan göra i framtida versioner för att det ska bli lättare.



Two inhyrda föredragshållare, Peter Sjölund och Guno Haskå, berättade om DNA i släktforskningen samt lagliga och etiska överväganden vid publicering av släktforskningsresultat. Peter berättade att de gjort en del DNA-test på personer i Bureätten. Resultatet hoppas man kunna ta med på den nya cd-skivan om Bureätten. Guno visade många exempel på hur man med sunt förnuft kan välja vad man ska publicera och inte. Hans bästa råd var att endast publicera sådant som du själv inte skulle ha något emot om någon publicerade om dig.

På stationen om presentation och utskrifter konstaterades att utskrifter i DISGEN och MinSläkt hanteras på mycket olika sätt. I MinSläkt finns inga låsta utskriftsval, du väljer bland en mängd egenskaper och kan med fördel visa släktrådet i rtf-format för att fortsätta göra ändringar i Word. DISGEN har flera olika utskriftsvarianter att välja mellan,

men dessa är mycket styrda då systemet hjälper dig att få till en fin utskrift. Även DISGEN kan skapa en rtf-fil av vissa utskrifter om så önskas.

MinSläkt skapar många fina grafer med släktstatistik och erbjuder den användbara rapporten födelsedagar. Genom att göra ett urval på var tionde år kan man skapa en lista med alla jubilarer i släkten. I DISGEN kan man däremot skriva ut hela släktematrikeln som en enda rapport, vilket inte är möjligt i MinSläkt.

På stationen om DISGEN samlades önskemål och kommentarer in om DISBYT's användarvänlighet. Fler sökmöjligheter eftersöktes, t.ex. möjlighet att endast söka på förnamn. Det konstaterades också att orter som varit korrekta i släktforskningsprogrammet ibland blir helt tokiga i DISBYT. Alla som använder DISGEN uppmanades att använda ortsdatabasen eftersom orterna då alltid blir

korrekta även i DISBYT. Utrikes orter ska alltid följas av landet, t.ex. Paris, Frankrike. För Norge, Danmark och USA ska även stat, amt eller fylke anges.

På stationen om DISGEN visades hur långt man kommit i arbetet med den nya versionen av DISGEN som man hoppas kunna släppa till Släktforskdagarna 2014. Den nya databasen är det stora jobbet och att säkerställa att det går bra att konvertera material från DISGEN 8.2d till den nya versionen.

Flockar kommer att ersättas av flaggor, vilka är mer flexibla. Då många besvikna röster hördes i salen vid denna nyhet försäkrade utvecklarna att flaggorna kommer att fungera lika bra som flockarna. Vid exportering till den nya versionen kommer befintliga flockar att bli flaggor med samma namn som den tidigare flocken. Även arkiven försvinner, nya datamappar bör användas istället. 🐼

Släktforskning

- en fascinerande historia...



Att släktforska är som att läsa den bästa av alla deckare och veta att det spännande aldrig tar slut.




Dessutom är Du själv huvudpersonen.

- Nyfotograferade kyrkoböcker från Sverige
- Dina förfäder är din egen historia
 - Omkring 600.000 nya bilder varje månad
 - Enkelt program
 - Oslagbar kvalitet på färgbilderna
- Mycket mer än kyrkböcker och bouppteckningar
- Mantalslängder, domböcker, militära rullor, fängelse ...

Abonnemangspriser: 75 kr för en vecka, 195 kr för en månad, 395 kr för ett kvartal, 695 kr för ett halvår, 1045 kr för ett år (om du är medlem i en släktforskarförening), 1995 kr för två år.

Webb: www.arkivdigital.se

E-post: kundtjanst@arkivdigital.se

			Månsson Jöns 1740-1796 Jonsdotter Bengta 1735-1810 Månsson Håkan 1725-1802 Störjesdotter Sissa 1740-1817 Nilsson Peter 1757- Jonasdotter Karin 1753- Nilsson Mickel 1719-1769 Bengtsdotter Kerstin 1727-1810 Jonsson Per 1725-1802 Bondesdotter Hanna 1737-1802
	Jönsson Jon 1771-1836 Häkansdotter Kerstin 1770-1839 Pettersson Jöns 1781-1849 Persdotter Elin 1782-1815 Bengt 1768-1818 Persdotter Elna 1770-1852 Henriksson Gunne 1758-1825 Svensdotter Magnhild 1761-1837 Trulsson Bengt (1720-1726)-1798 Carlsdotter Gunnel (1746-1755)-1814 Södergren Lars 1750-1817 Hansdotter Bereta 1760-1826 Björnsson Ola 1773?- Ingemansdotter Sissa 1770?-		
Jönsson Jöns Född 23 mar 1803 i Bökenåda, Asarum (K). Död 17 nov 1832 i Leseåda, Asarum (K).	Jönsdotter Catharina Född 8 nov 1803 i Almundsöd (G). Död 21 maj 1845 i Frattingsgatan, Asarum (K).	Bengtsson John Född 28 sep 1798 i Asarum (K). Död 16 jul 1834 i Elleholm (K).	Gunnedsdotter Gunild Född 1787 i Elleholm (K). Död 18 mar 1841 i Elleholm (K).
Greth Carl Född 16 jul 1794 i Sölvesborg (K). Död 23 sep 1833 i Elleholm (K).	Jakobsdotter Hanna Född 1788 i Skåne. Död 25 mar 1837 i Elleholm (K).	Springare Johannes Född 27 feb 1798 i Gammalstorp (K). Död 1 jan 1877 i Mörrum (K).	Olasdotter Nilla Född 2 dec 1798 i Agerum, Gammalstorp (K). Död 12 okt 1843 i Gustafstorp, Mörrum (K).
Holm John Född 23 maj 1832 i Asarum (K). Död 22 dec 1880 i Rio de Janeiro, Brasilien.	Johansdotter Hanna Född 15 sep 1824 i Elleholm (K). Död 29 apr 1905 i Elleholm (K).	Pall Bengt Född 12 jan 1827 i Elleholm (K). Död 9 okt 1889 i No 8, Elleholm (K).	Johansdotter Sissa Född 14 sep 1828 i Mörrum (K). Död 16 apr 1893 i No 8, Elleholm (K).
 Holm Gustav Född 19 sep 1855 i Elleholm (K). Död 7 feb 1947 i Elleholm (K).	 Bengtsdotter Bertha Född 17 jun 1854 i Elleholm (K). Död 18 aug 1935 i Elleholm (K).		
 Holm Julius Julius Född 10 dec 1881 i Elleholm (K). Död 3 dec 1939 i Råå Fiskeläge, Raus (M).			

Utskriftsmallar Ny instruktion

HADE DU SVÅRT ATT FÖLJA INSTRUKTIONEN FÖR HUR MAN laddar ner och importerar de nya utskriftsmallarna vi släppte till släktforskardagarna i Köping?

Du är inte ensam. Därför har vi skrivit om den. Den finns på DIS hemsida.

Följ länkarna enligt nedan så hittar du den: [Forskningssverktyg](#) > [DISGEN](#) > [Ladda ner](#) > [Utskriftsmallar](#).

Släng de gamla filerna, läs den nya beskrivningen och ladda ner filen igen. Det är samma utskriftsmallar som tidigare men namnet på zip-filen och på filen som finns i den är ändrade och de nya namnen används i beskrivningen så du ska känna igen dem när du gör jobbet.

Prova de nya utskriftsmallarna. Det är värt besväret. Du kan göra utskrifter som du kanske aldrig tidigare funderat på. Det finns en summarisk beskrivning av dem som du hittar på samma plats.

Blev du inspirerad? Prova den komprimerade antavlan som ger god översikt. Proband och 5 generationer på ett ark. Välj en person i familjeöversikten och gör den till centroperson. Bygg en antavla. Du bestämmer själv hur många generationer du vill ha med. Jag brukar bygga den med 5 generationer då stämmer det med utskriften och du får en sida. Du kan självklart bygga antavlan

med fler generationer. Då får du den utskrivna på flera sidor med sidhänvisningar så du ser hur de hänger ihop men det kan bli många sidor med lite text på.

Prova mallen DG Datum A4 bild. Den är anpassad för att skrivas ut på ett A4-ark. Har du tillgång till en A3-skrivare så välj DG Datum A3 bild. Det blir lika mycket text men texten blir lite större. Kom ihåg att ändra skrivarinställningarna från A4 till A3. Granskar du innan utskrift ser du direkt om du har missat, för bilderna får inte riktigt plats i rutorna.

Vill du ha utskriften på engelska för att skicka till släkten "over there"?

Klicka på inställningar. Klicka på fliken Direktval. Ändra till engelska och kanske också hur datum ska visas. Klicka på ok. Granska och skriv ut om det blev som du tänkt dig. Ändringen ligger kvar under namnet Senaste till dess du gör en ny förändring. Så vill du vara säker på vad du får, starta med att välja utskriftsmall och gör sedan ändringarna igen. När du nästa gång vill ha mallen på svenska så väljer du den igen, granskar och skriver ut. 🍄

JOSEFINE NILSON



Rikstäckande genealogisk databas

Navet i framtidens släktforskning

UNDER DEN SENASTE TIDEN HAR AKTIVITETERNA I PROJEKTGRUPPEN VARIT fokuserade kring dels framtagning och utvärdering av en prototyp och dels implementering av Namndatabasen. Beträffande övriga delprojekt (Ortsdatabas och Egenkontroll) har visst konceptarbete utförts. Bearbetning av autentiskt forskningsmaterial i prototypen har genomförts med gott resultat. Namndatabasen föreligger huvudsakligen i produktionsstatus. Projektgruppen har sammanfattat projektläget för styrgrupp och styrelse för beslut om eventuella fortsatta aktiviteter.

Vid DIS funktionärsträff i Linköping den 12–13 oktober presenterades aktuellt projektläge samt demonstrerades en av funktionerna i prototypen. Frågor och synpunkter från deltagarna behandlades med värdefull återföring till projektgruppen.

Prototyp

Styrgruppen för projektet har uppdragit åt projektgruppen att ta fram en prototyp för att visa att såväl tekniska som kvalitetsmässiga aspekter avseende indatavalidering, identifiering av dubletter och sammanläggning av flera släktforskarens information till unika individer i RGD:s databas kan infrias.

Projektgruppen anser att de krav styrgruppen ställt på prototypen har uppnåtts.

Funktionerna i prototypen har fokuserats på de givna förutsättningarna medan i en eventuell slutlig version ytterligare funktioner förutsetts, vilka inte bedömts som kritiska för ett definitivt genomförandebeslut.

Indatavalidering avser ett flertal moment såsom fel kön, dubletter i indatafilen, orimliga datumuppgifter, befintliga orts-(församlings)namn och värdering av källhänvisning. De funktionella kraven är i princip desamma, som förutses i ett verktyg för egenkontroll (separat underprojekt). För- och efternamn jämförs med namn som finns grupperade i Namndatabasen. Församlingarna har jämförts med en förenklad Ortsdatabas i avvaktan på utveckling av den slutliga versionen.

Efter de olika delmomenten i indatavalideringen av ett medlemsunderlag (Gedcom-fil) sker en identifiering av potentiellt samma individer vid jämförelse mot RGD:s databas. För att höja tillförlitligheten vid jämförelsen matchas hela familjebilder mot varandra. Bifogad bild visar två familjer som jämförs mot varandra – dels en i indatafilen (till vänster) och dels en som redan finns i RGD:s databas (till höger). Här kan man tydligt se

att i RGD finns föräldrar samt två barn, men uppgifterna är inte alltid kompletta. I den jämförande indatafilen tillkommer uppgifter om föräldrarna. Totalt finns det tre barn i familjen men varken indatafilen eller RGD omfattar alla tre. När de nya uppgifterna sammanförts med de befintliga, visar RGD:s databas en väsentligt förbättrad bild av familjen med alla tre barnen. Källhänvisning förekommer i själva verket vid varje notis men har i exemplet endast angetts före en födelsenotis för att åskådliggöra principen. De olika stavningarna av namnen ryms inom samma namngrupp, varför ingen avvikelse registreras avseende namnen.

Till allra största delen sker denna familj jämförelse maskinellt. I de fall informationen avviker eller jämförelsen på annat sätt är osäker, blir den föremål för manuell kontroll. Den manuella bearbetningen vid jämförelse av familjer i prototypen har visat sig vara smidig att hantera. I exemplet ovan kan de tillkommande uppgifterna utan större efterforskningar godkännas för sammanläggning med de befintliga.

Det tredje steget är att sammanlägga informationen från flera forskare beträffande en och samma individ, varvid "det bästa" från respektive uppgiftslämnare väljs och aggregeras till en unik individ.

Styrelsen har vid sitt möte i november gett projektgruppen i uppdrag att fortsätta projektarbetet mot införande av databasen och underprodukter successivt under 2014-2015.

Det är denna "aggregerade individ", som visas som "utdata" i databasen. Uppgifterna från de ingående indatafilerna lagras som bakgrundsmaterial för att kunna härleda informationen till uppgiftslämnaren.

Just dessa tre steg är kärnfunktionerna i uppbyggnad av täckningsgrad och tillförlitlighet i RGD:s databas. Varje tillkommande indatafil tillför i någon form ny och mer preciserad information. I en slutlig version tillkommer rationella rutiner, där varje medlem skall kunna lämna kompletterande eller korrigerande uppgifter hos en enskild individ utan att behöva skicka in en Gedcom-fil.

All bearbetning i prototypen har baserats på autentiskt material från flera släktforskare – både DISGEN och Min Släkt. Totalt har nära 50 000 individer med cirka 9 000 överlappningar ingått i bearbetningarna. I alla tre bearbetningsstegen har mycket goda resultat uppnåtts.

Namndatabas

Namndatabasen föreligger nu i produktionsmässig form. Några mindre kompletteringar skall göras, bland annat hantering av gårdsnamn och motsvarande i förnamnsfältet. En avsevärd mängd för- och efternamn har grupperats för att vara till stöd i bearbetningen

Indatafil

Alexander Johansson
f. 1810-11-07

Sandhult (P), Backabo
Sandhult C:11, sid 123
d. 1878-12-10
Sandhult (P)

Anna Lisa Eriksdotter
f. 1811-02-07
Bredared (P)

g. 1830-06-09, Bredared (P)

Barn:

Johan August
f. 1832-05-03
Sandhult (P), Kyrkebo

Cristina Aurora
f. 1836-08-09
Sandhult (P), Kyrkebo

RGD databas

Alex Jonsson

d. 1878-12-10
Sandhult (P), Kyrkebo

Anna Elisabeth Eriksdotter
f. 1811-02-07
Bredared (P), Holmåsa

g. 1830-06-09, Bredared (P)

Ernst August
f. 1834-10-12
Sandhult (P), Kyrkebo

Christina Aurora
f. 1836-08-09
Sandhult (P) Kyrkebo

med prototypen. Syftet med Namndatabasen är att oavsett stavning identifiera personer med samma namn. Av det skälet har breda namngrupper valts, där alla namnvarianter med samma ursprungsnamn tillförts samma namngrupp. Exempelvis har Kerstin och Kristina samma ursprung och tillhör då också samma namngrupp.

Ortsdatabas och egenkontroll

De funktionella kraven har i huvudsak lagts fast men utvecklingsarbetet har fått stå tillbaka något, då prototyp och

namndatabas har haft prioritet den senaste tiden. Projektgruppen hoppas att kunna frigöra resurser att komma vidare även med dessa två underprojekt den närmaste tiden. 🙏

ROLF CARLSSON

SLÄKTFORSKNING PÅ INTERNET

Gratis släktforskningsprogram

Family Tree Maker, ett av världens mest populära släktforskningsprogram, finns nu i en svensk version och kan laddas ned **gratis** från Ancestry.se.

Family Tree Maker har funktionen TreeSync som innebär att du kan uppdatera ditt släkträd både i Family Tree Maker, online på Ancestry.se eller från appen i din iPad, iPhone eller Android. När trädet har synkroniserats visas den senaste versionen både i Family Tree Maker, på Ancestry.se och i appen!

Du behöver inte ha något abonnemang hos Ancestry för att använda Family Tree Maker. Om du däremot vill kunna lägga till dokument från Ancestrys databaser i ditt träd och kunna se alla detaljer i de gröna löven med tips behöver du ett abonnemang.

Du kan välja om du vill börja bygga ett nytt träd från grunden, ladda upp en GEDCOM-fil som du skapat i ett annat släktforskningsprogram eller ladda ned ett träd som du redan har online på Ancestry.se. Det är enkelt och gratis!

Läs mer och ladda ned programmet på www.ancestry.se/ftm

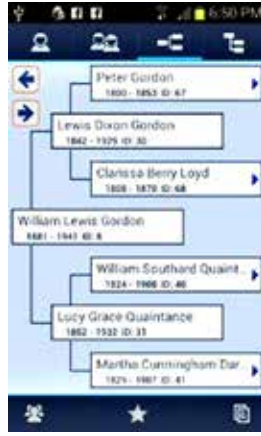


 **ancestry.se**

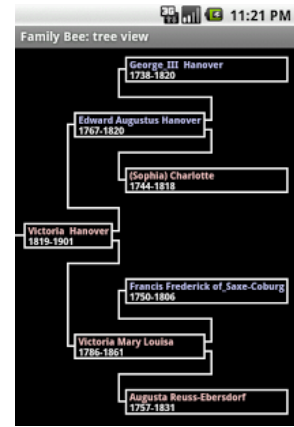




GedStar Pro.



Family Bee



Appar för din släktforskning!

INTRESSET FÖR APPAR, APPLIKATIONER ELLER PROGRAMVAROR, FÖR ATT KUNNA presentera sin släktforskning på surfplattor och i smarta telefoner, ökar bland oss släktforskare.

Tyvärr har DIS ännu inte någon färdig app. Pengar finns avsatta i budgeten 2013 för att påbörja utvecklingen, men fortsatt tar databasbytet i DISGEN det mesta av våra tillgängliga resurser.

Vad finns då på marknaden i appbutiken, Google Play, för plattor och telefoner för android-systemet, som vi kan använda så länge?

Flera av apparna är knutna till någon av de stora aktörerna, t.ex. Ancestry, MyHeritage, eller dylikt, och kräver i de flesta fall medlemskap och att man har laddat upp sin släktforskning på deras hemsida för att få tillgång till respektive app. Men på marknaden finns också några appar för presentation av släktforskning som är fristående. Dessa är inte knutna till någon aktör och kräver inte heller att man laddar upp sin släktforskning på någon hemsida, de är alltså vad man kallar "stand alone"-appar.

Två "stand alone"-appar som jag har testat och som jag kör är *FamilyBee* och *GedStar Pro*. Båda fungerar utmärkt och

är tämligen lätta att komma igång med. GedStar Pro har ett något modernare användargränssnitt. Med dessa båda appar kan man presentera sin släktforskning på plattor och i telefoner, men inte registrera nya uppgifter. Detta gör man som tidigare i DISGEN, för att sedan transportera över forskningsuppgifterna med en Gedcom-fil, enligt nedan. Om du är intresserad av att prova så har jag gjort en liten instruktion för hur du installerar och kommer igång:

Family Bee

Appen laddas ner till mobilen direkt från Google Play. Den kostar 10 dollar (ca 67 kr).

1. Skapa en Gedcom-fil (typ: Ansel Gedcom standard i Gedcom-version 5.5) i DISGEN.
2. Anslut telefonen till datorn, klistra in Gedcom-filen i Family Bee-mappen i telefonen.
3. Klart!

Appen har en tydlig och enkel sökfunktion.

GedStar Pro

GedStar Pro är lite omständligare att installera! Appen laddas ner till mobilen direkt från Google Play.

Till PC laddas programmet *GedStar Pro for Windows* ner. Programmet kostar 9,95 dollar (ca 66 kr), men man kan använda det gratis på prov i 28 dagar.

1. Skapa en Gedcom-fil (typ: UTF-8 Gedcom 5.5.1 standard i Gedcom-version 5.5) i DISGEN.
2. Konvertera Gedcom-filen i GedStar Pro på PC:n till en *xxx.gedstar-fil*.
3. Anslut telefonen till datorn, klistra in filen *xxx.gedstar* i GedStar Pro-mappen i telefonen.

Appen fungerar bra, med släktträd, sökfunktion och möjlighet att "klättra" i trädet m.m. 🐝

STAFFAN KNÖS
1338-sek@telia.com



Gamla svenska mått & vikter

RYMDMÅTT VÅTA VAROR

En jungfru	0,08 l
Ett kvarter	0,32 l
Ett stop	1,30 l
En kanna	2,60 l
En fjärding	31,25 l
Ett ankare	39,26 l
En tunna	125,00 l
Ett fat eller åm	156,00 l

RYMDMÅTT TORRA VAROR

En kanna	2,6 l
En kappe	4,6 l
En fjärding	18,3 l
En skäppa	20,9 l
En spann	73,5 l
En tunna	146,5 l
En famn ved skogsfamn	2,83 m ³
Storfamn	3,77 m ³
Kubikfamn	5,65 m ³

VIKTER

Ett korn	0,04 g
En ort	4,25 g
Ett lod	13,28 g
Ett skålpund	425,00 g
Ett lispund	8,5 kg
Ett skeppspund	170,0 kg
En nyläst	4250,0 kg
En bast sill	24 styck
En val sill	80 styck
En bunt sill	100 styck

YTMÅTT

Ett kappland	154,27 m ²
Ett skäppland	822,70 m ²
Ett spannland	2468,20 m ²
Ett tunnland	4936,40 m ²

LÄNGDMÅTT

En linje	2,06 mm
En verktrum	24,74 mm
En tum	25,40 mm
En decimaltum	29,69 mm
En tvärhand	0,09 m
En fot	0,30 m
En aln	0,60 m
En famn	1,78 m
En rev	29,69 m
En fjärdings väg	2672,00 m
En gammal mil	10689,00 m

ELISABETH LEEK



Utforskaren i Windows

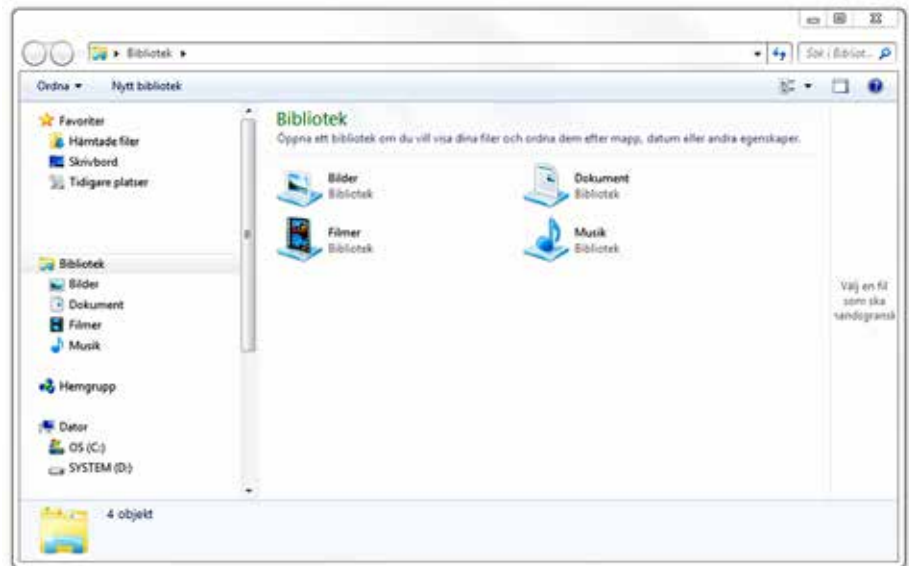
UTFORSKAREN, SOM FÖRR KALLADES FILHANTERAREN, VISAR DE FILER OCH mappar som finns på datorn. Man kan hitta till Utforskaren på många olika sätt, bl.a.:

- Start > Alla program > Tillbehör > Utforskaren
- Start > Dator
- Klicka på en mapp-ikon
- Klicka på en dator-ikon
- Klicka på Windowsknappen (längst ner till vänster på tangentbordet) och bokstaven "e".

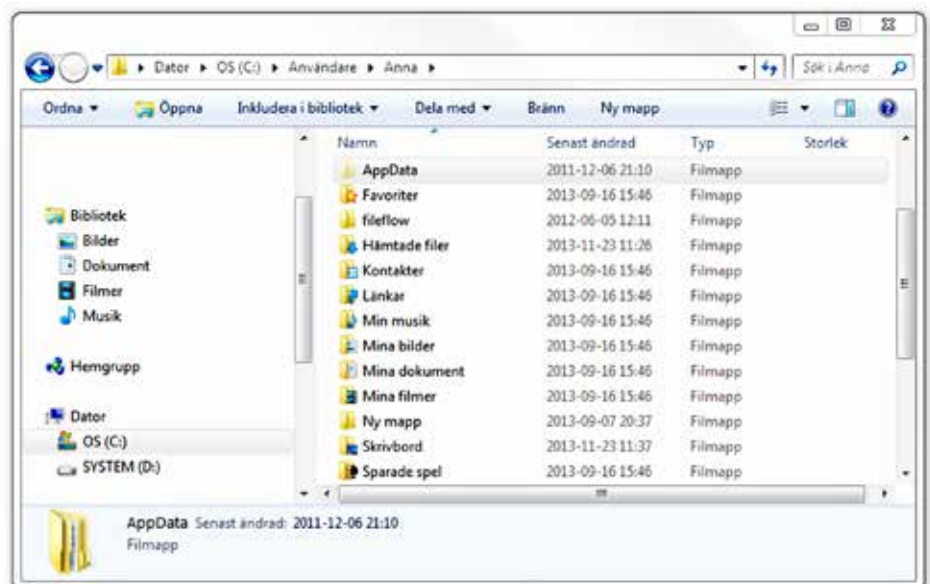
Om man klickat på Dator befinner man sig längst ner i mapp-strukturen (i roten). Kanske visas bara hårddisken (C:) och cd-/dvd-spelaren (D:). Om man har flera hårddiskar anslutna till sin dator kan de och cd-/dvd-spelaren få en lite annorlunda bokstavering, men huvuddisken brukar alltid namnges C:. Om man klickar på C: kommer man vidare i strukturen och kan se några mappar. Sedan är det bara att klicka på någon av mapparna för att klättra vidare i strukturen.

När man sparar en fil brukar datorn föreslå att man ska spara den i mappen Mina dokument. Mina dokument, Mina bilder och Hämtade filer finns under din användare, som oftast döpts till ditt namn. Den långa sökvägen till din användare är *Dator > C: > Användare > "Ditt namn"* > , men det brukar även finnas genvägar till dessa platser till vänster i Utforskaren eller i Start-menyn.

Om man hämtar hem filer från internet och inte väljer var filerna ska sparas hamnar de ofta i mappen Hämtade filer som det kan finnas genväg till eller som hittas under *Dator > C: > Användare > "Ditt namn" > Hämtade filer*. 🐹



Biblioteken är genvägar till mapparna Mina bilder, Mina dokument, Mina filmer och Min musik.



Mina bilder, Mina dokument och Skrivbordet sparas i mappar i mappen med ditt användarnamn.



Identifiera personer i gamla foton

Fotobounce kan vara alternativet för dig som vill samarbeta med andra för att identifiera personer i fotografier men som inte vill lägga upp material på sociala nätverk som t.ex. Facebook.

FOTBOUNCE ANVÄNDER EN TEKNIK SOM ÄR VANLIG VID FILDELNING där inbjudna användare får tillgång till dina filer direkt från din dator genom en krypterad anslutning. Detta innebär att du har full kontroll över dina bilder, men även att din dator måste vara igång och internetansluten för att någon ska kunna se dina bilder.

Fotobounce finns i tre varianter, Fotobounce Desktop, Fotobounce Viewer och Fotobounce Mobile. Fotobounce kan installeras på både pc och Mac.

Fotobounce gör gärna reklam för att det är ett bra fotoorganiseringsprogram. Man kan bl.a. sortera i kategorierna album, människor och datum. Men det finns många andra program som kanske gör ett bättre jobb, som t.ex. iPhoto, Lightroom, Aperture, Picasa, Adobe Bridge. Det speciella med Fotobounce är säkerhet vid delning, och ansiktsgenkänning.

Fotobounce börjar genast skanna efter ansikten i alla bilder som ligger i den valda bildmappen. Det är därför viktigt att tänka igenom om du vill att

Fotobounce ska använda den mapp du brukar spara bilder i eller skapa en ny mapp enbart för bilder du använder i Fotobounce. Om du har många bilder i din bildmapp kan Fotobounce behöva arbeta i flera dygn för att skanna alla ansikten.

Om man ändrar på filnamnet eller flyttar bilderna i Utforskaren kan alla taggar man skapat i Fotobounce försvinna. När du väl har sparat bilder i Fotobounces bildmapp bör du därför inte röra filerna annat än inifrån Fotobounce.

Vid installationen är det mycket viktigt att man svarar ja på frågan om programmet ska få åtkomst till internet. Om man svarar nej kan man inte bjuda in någon annan att titta på bilder. Det kan vara svårt att hitta hur man ska ändra denna inställning efter att installationen är klar. Det kan till och med vara enklare att bara göra om installationen och svara rätt på frågan.

Man arbetar just nu med en ny version av Fotobounce som är kopplad till Dropbox. Det innebär att materialet kan

sparas i molnet så att dina inbjudna vänner kan få tillgång till bilderna även om din dator är avstängd.

Ansiktsgenkänningen fungerar bättre om bilderna är av god kvalitet. Vid låg upplösning ser de flesta ansikten ganska lika ut, även för ett mänskligt öga. Barn ser också ganska lika ut, så dem kan programmet ha svårt att skilja på. Att känna igen vuxnas ansikten klarar dock programmet galant och när man väl har identifierat en person på ett antal bilder gör programmet ett bra jobb att gissa vem det är. Detta kan vara till stor hjälp när man ska identifiera släktingar i gamla foton. Du börjar snart få förslag på vilka personer det kan vara på bilden. 🌳

Ladda hem Fotobounce gratis från
<http://fotobounce.com>.

Bohusläns föreningsarkiv

BOHUSLÄNS FÖRENINGSSARKIV STARTADE SIN ARKIVVERKSAMHET I UDDEVALLA 1968, DÅ under namnet Folkbrörelsearkivet i Uddevalla. Målsättningen var redan från början att hela Bohuslän skulle ingå i verksamhetsområdet och då arkivet förordnades till regional arkivinstitution 1992 ändrades namnet till Bohusläns föreningsarkiv. Det finns numera tjugotvå stycken regionala arkiv för enskilt arkivmaterial i Sverige, med ansvarsområden som omfattar län eller landskap. Inom Västra Götalands län finns förutom Bohusläns föreningsarkiv också Älvsborgs föreningsarkiv i Vänersborg och Skaraborgs föreningsarkiv i Lidköping.

De enskilda arkivinstitutionerna motsvarar de offentliga myndighetsarkiven men vårt ansvar är att slå vakt om och bevara arkivmaterial från den privata sidan – i första hand från föreningslivet såsom politiska föreningar, fackföreningar, idrotts-, kultur-, och samhällsföreningar av olika slag. Till skillnad från i de offentliga myndighetsarkiven saknas lagar om bevarande av enskilt arkivmaterial. Då det enskilda arkivmaterialet bedöms vara ett mycket viktigt källmaterial för den moderna demokratins framväxt är de av nationell betydelse och utgör nödvändiga komplement till myndighetsarkiven. Det är därför av stort värde att föreningsarkiven bevaras!

Bohusläns föreningsarkiv är alltså en regional arkivinstitution med ansvar för att bevara föreningars historia inom det gamla landskapet Bohuslän från Kungälv till Strömstad, dessutom räknar vi in

Färgelanda i vårt område. Arkivet har sedan starten bedrivit en mycket aktiv och uppsökande verksamhet och många föreningar inom området anslöt sig därför på ett tidigt stadium. Detta innebär att arkivet idag förvarar mycket äldre bohuslänskt material, till exempel arkiv från stenindustrin och nykterhetsrörelsen. Under sina första levnadsår arbetade arkivet också intensivt för att lösa såväl ekonomiska som lokal- och personalfrågor och tack vare ett starkt stöd från landstinget och kommunerna i området kunde arkivet flytta in i det nya läns museet 1983, där vi hyr lokaler än i dag. Personalstyrkan utgörs av fyra anställda.

Arkiven spelar en viktig roll i samhället – dels som kunskapsbank för det förflutna och dels för att dokumentera det som sker i nuet. Vi samlar in, vårdar och bevarar föreningars arkiv för framtiden och gör dem tillgängliga för olika slags forskning, och utgör därmed en viktig kunskapsresurs inom det lokalthistoriska området. Närmare 400 forskare besöker oss årligen.

För att en verksam förening ska kunna lämna sitt arkiv till en arkivinstitution med bibehållen ägande- och bestämmanderätt blir det fråga om en deposition av föreningens handlingar. Då en sådan deposition visat sig möjlig att göra endast hos en ideell organisation är det också en av anledningarna till varför de regionala arkivinstitutionerna bedrivs i denna form. Det innebär att den deponerande föreningen måste bli medlem i arkivföreningen.

Idag har Bohusläns föreningsarkiv

280 aktiva medlemmar och förvarar arkivhandlingar från mer än 1700 föreningar från 1800-talets mitt fram till idag. 16 procent av det förvarade arkivmaterialet ägs och deponeras av våra medlemsorganisationer medan 84 procent utgörs av arkivmaterial från äldre upphörda föreningar från hela verksamhetsområdet. Övervägande del av arkivbeståndet är tillgängligt för forskning och även sökbart på www.nad.riksarkivet.se/nad. Arkivet arrangerar även utbildning och fördjupning i arkivfrågor.

Förutom i arkivbeståndet erbjuder vi forskning i ca 25 mikrofilmade dagstidningar med anknytning till Bohuslän. Till detta tidningsarkiv finns ett register över tidningsartiklar som i dagsläget omfattar drygt 90 000 sökbara artiklar.

Hur kan släktforskaren använda föreningsarkiven och vad kan vi bistå med?

Efter att ha forskat fram information om sina anfäder i myndighetsarkivens kyrkoböcker, mantalslängder, register etc. vill man ofta veta lite mer om personen, man vill försöka sätta lite färg på, och levandegöra "fritids- och föreningsmänniskan" och kanske veta mer om dennes hembygd, boende, hemförhållanden och arbete/arbetsplatser.

Med hjälp av vårt mikrofilmade tidningsarkiv kan man finna:

- Annonser
- Dödsannonser, nekrologer
- Födelseannonser
- Bemärksedagar
- Olyckor
- Idrottsreferat
- Årsmöten
- Föreningsinformation

Arkivens dag i Uddevalla



Från dessa uppgifter kan man forska vidare i föreningsarkivens:

- Protokoll
- Medlemsmatriklar
- Sjukjournaler
- Års- och verksamhetsberättelser
- Korrespondens
- Fotografier
- Jubileumsskrifter

I samarbete med Bohusläns museums arkiv och bibliotek har vi under hösten 2013 inrättat en kostnadsfri plats för släktforskare i museets bibliotek. Denna plats går att boka under två timmar. Här finns en dator med användbara länkar och flera släktforskningsprogram. Dessutom finns litteratur, information, tidskrifter med anknytning till släktforskning samt tillgång till kunnig personal. Välkommen att boka tid genom att kontakta Bohusläns museum, tel. 0522-656543 eller Bohusläns föreningsarkiv, tel. 0522-37011! 🍄

ELISABETH SANDBERG



Bohusläns Föreningsarkiv
Museigatan 1, Uddevalla
Tel. 0522-37011

E-post: info@bohusarkiv.se
www.bohusarkiv.se

www.arkivportalen.nu

Öppettider: dagligen 08.30-11.30, 12.30-16.00
Kontakta oss för tidsbokning!

BOHUSLÄNS MUSEUM I UDDEVALLA ÄR ETT AV SVERIGES MEST besökta museum utanför Storstockholm. Lördagen den 9 november hölls där Arkivens Dag på Regionarkivet. En jämn ström av besökare letade sig dit och mottogs av släktforskare från Dis-Väst som hjälpte dem tillrätta och svarade på deras frågor. Intresset för att söka sina rötter är väldigt stort. Många fick svar på saker som de inte hade haft reda på tidigare.

På museet pågick samtidigt en stor bomässa som drog mycket folk till plat-

sen. Av dessa passade många på att besöka Arkivens Dag och få information om den egna släkten.

Uddevalla Släktforskare fanns även på plats för att hjälpa forskare att finna uppgifter.

Vardagar har man möjlighet att själv besöka detta arkiv. Ring 0522-370 11 för tidsbeställning. Hemsidan hittar du på www.bohusarkiv.se. 🍄

KENT LUNDVALL
DIS-VÄST

Länktips

Vi har samlat de bästa, och ofta rekommenderade, länkarna till sidor du kan ha stor nytta av i din släktforskning. Tipsen är fokuserade på resurser som är tillgängliga direkt via internet.

Kyrkoböcker

Riksarkivet och landsarkiven

<http://riksarkivet.se/besok-vara-arkiv>

Här finns en lista med länkar till Riksarkivets olika avdelningar som SVAR, Digitala forskarsalen, Nationell arkivdatabas, Krigsarkivet, landsarkiven, Arninge, Marieberg och Slottsarkivet. Abonnemang krävs för tillgång till kyrkoböckerna.

ArkivDigital

www.arkivdigital.se

ArkivDigital har cirka 44 miljoner färgbilder på kyrkoböcker och andra historiska dokument. Abonnemang krävs för tillgång till kyrkoböckerna.

Genline

www.genline.se

Fler än 20 miljoner bilder på de svenska kyrkoböckerna finns i Genlines bildarkiv. Genline är en del av Ancestry. Abonnemang krävs för tillgång till kyrkoböckerna.

Ancestry

www.ancestry.se

Ett Sverige-abonnemang ger tillgång till samma bilder som finns på Genline samt t.ex. den sökbara databasen "Sverige, namnindexerade födelseuppgifter, 1880-1941". Ett World Deluxe-abonnemang ger tillgång till många uppgifter från hela världen. Abonnemang krävs för tillgång till kyrkoböckerna.

Databaser

Folkräkningen 1890

www.foark.umu.se/samlingar/folkrakningen-1890

I ett samarbete mellan ARKION (ingår nu i SVAR) och Forskningsarkivet har folkräkningen 1890 gjorts tillgänglig på Internet. Här finns Västerbottens, Norrbottens, Jämtlands, Västernorrlands samt Värmlands län fritt tillgängliga.

Emiweb

www.emiweb.se

EmiWeb är ett webbaserat arkiv som fokuserar på material om in- och utvandring, till och från Norden. Abonnemang krävs för tillgång till skannade originalböcker.

Stockholms stadsarkiv

www.ssa.stockholm.se/Slaktforska-pa-Stadsarkivet

Här finns möjlighet att direkt via internet söka i Rotemansarkivet 1878-1926, Allmänna barnhusets rullor före 1913, bouppteckningar, Allmänna barnbörds- husets rullor 1891-1912 och dödsbevis 1878-1926. En del databaser länkar till originaltexten, andra är enbart registerposter.

Regionarkivet

www.arkivnamunden.org

Regionarkivet har arkiv om Västra Götalandsregionen och Göteborgs Stad. På hemsidan kan man söka i Göteborgs adress- och industrikalender 1850-1899,

Artur Nilssons Fotosamling, Betlehems- kyrkans ljudarkiv, Ritningsregistret och Stora Teaterns ljud- och bildarkiv.

Värmlandsarkiv

<http://varmlandsarkiv.regionvarmland.se/sok-i-databaser>

Här finns möjlighet att direkt via internet söka i Värmländskt konkursregister 1740-1966, Från Norge hemsända personer 1894-1903, Lösdrivare i Karlstad 1885-1905 och fotodatabasen Sofie.

Örebro stadsarkiv

www.orebro.se/stadsarkiv

Dokumentarkivet och bildarkivet utgör stadsarkivets digitala forskarsal som går att forska i dygnet runt. I dokumentarkivet kan du hitta uppgifter om byggnader, människor och händelser i Örebros historia. I bildarkivet finns över 35 000 fotografier från 1860- till 2000-talet.

Disbyt

<http://DISBYT.di.se>

DISBYT är uppbyggd av DIS-medlemmar som har skickat in utdrag från sina släktforskarprogram. Varje post innehåller uppgift om namn, församling och årtal för händelser som född, gift och död. DISBYT innehåller nu nära 30 miljoner poster! Medlemskap krävs för full tillgång till databasen.

Föreningen Släktdata

www.slaktdata.org

Släktdata är en ideell förening som har som huvudmål att göra så många avskrivna eller indexerade kyrkoböcker som möjligt fritt tillgängliga för släktforskning.

Genealogiska föreningen

www.genealogi.net

GF arbetar på att digitalisera delar av sina stora samlingar för att göra materialet tillgängligt för medlemmar via internet. Klipparkivets mer än 2 miljoner familjenotiser finns tillgängliga på medlemsidorna. Själva namnregistret är dock öppet för alla.

Kungliga Biblioteket

www.kb.se/samlingarna/tidningar-tidskrifter

Sök och läs i skannade gamla svenska dagstidningar.

Sveriges församlingar genom tiderna

www.skatteverket.se/folkbokforing >

Om folkbokföring > Folkbokföring igår e³ idag > Sveriges församlingar genom tiderna > Förteckning

Här presenteras alla nuvarande och tidigare församlingar i alfabetisk ordning.

Centrala soldatregistret

www.soldatreg.se

Personerna som finns med i databasen skall vara antagna som soldater mellan åren 1682–1901. Utöver de uppgifter du finner i databasen på internet finns det många gånger hos respektive lokalt Soldatregister ytterligare uppgifter om soldaten.

Rötters databaser

www.genealogi.se/faktatabanken

I faktatabanken finns länkar till Rötters databaser, som Gravstensinventeringen och Nationalitetsmatriklarna, och andra resurser samlade. För tillgång till vissa databaser krävs att man är Röttervän.

Demografisk databas södra Sverige

www.ddss.nu

DDSS:s långsiktiga mål är att alla kyrkoböcker över födda, vigda och döda

för Skåne, Blekinge och Halland ska registreras för perioden 1650-1900 och vara fritt sökbara på Internet.

Demografiska databasen Umeå

www.ddb.umu.se/databaser

DDB producerar och tillgängliggör befolkningsdatabaser, främst baserade på historisk information från kyrkböcker från 1700-, 1800- och 1900-talen.

Institutet för språk och folkminnen

www.sofl.se

Institutet för språk och folkminnen samlar in, bevarar och forskar om dialekter, Ortsnamn, personnamn och folkminnen. På webbplatsen kan du t.ex. lyssna på dialekter från hela Sverige.

Svenskt visarkiv

<http://statensmusikverk.se/ovensktvisarkiv>

Svenskt visarkiv samlar in, bevarar och publicerar material inom områdena folkmusik, äldre populärmusik, svensk jazz, folklig dans och inflyttade musiktraditioner. Visarkivet är öppet för alla.

Föreningar

Släktforskarföreningar

www.genealogi.se/vara-medlemmar

En lista över Släktforskarförbundets 173 medlemsföreningar. En bra start för att hitta en släktforskarförening som håller till i trakterna där din släkt bott.

Kartor

Lantmäteriets historiska kartor

<http://historiskakartor.lantmateriet.se>

I det digitala arkivet finns mer än en miljon historiska kartor som sträcker sig så långt bak i tiden som 1628. Kartorna täcker stora delar av Sverige. Det är gratis att titta på kartorna.

Nu levande släktingar

Birthday

www.birthday.se

Få information om fullständigt namn, födelsedag, bostadsadress och andra boende på samma adress, som är 16 år och äldre.

Upplysning

www.upplysning.se

Sök i ett av Sveriges största register med 7 888 609 personer. Få information om fullständigt namn, födelsedag, bostadsadress och andra boende på samma adress, som är 16 år och äldre.

Avlidna

Flera olika hemsidor erbjuder möjligheten att söka efter begravda i Sverige.

Gravar

www.gravar.se

Finn graven

www.finngraven.se

Svenska gravar

www.svenskagravar.se

Hitta graven – Göteborg

www.svenskakyrkan.se/default.aspx?id=761002

Hitta graven – Stockholm

<http://hittagraven.stockholm.se>

Gravsatta - Taveljö gamla kyrkogård

www.taveljobembygdforening.se/gamlakyrkogarden

Gravstensinventeringen

www.genealogi.se/gravproj

Sjukdomar

vanliga i död- och begravningsböckerna

ELISABETH LEEK

SJUKDOMSTERM	FÖRKLARING
Almsveda	Bältros
Andtäppa	Astma
Apoplexi	Slaganfall
Barnasjuka	Engelska sjukan
Bleksot	Blodbrist
Blodsjuka	Dysenteri
Blodslag	Hjärnblödning
Brottfall	Epilepsi
Brännsjuka	Feber
Bröstfeber	Lunginflammation
Bröstkvav	Astma
Bröstsjuka	Tuberkulos
Bukrev	Magåkommor
Bälgarev	Magsjukdom
Engelska sjukan	D-vitaminbrist
Fallandesot	Epilepsi
Fluss	Katarr
Fläckfeber	Feber, tyfus
Franska sjukan	Syfilis
Fång	Magplågor
Gikt	Reumatisk sjukdom
Gulsot	Gallsjukdom
Halstäppa	Halsfluss
Hetsig sjukdom	Feber
Huvudsot, -sjuka	Hjärnhinneinflammation
Håll och styng	Lunginflammation
Häfte	Förstoppning
Innanrev	Kolik
Innansjuka	Diarré, magvärk
Insot	Magplåga
Koppor	Smittkoppor
Kvav	Andtäppa
Ledsjuka	Gikt
Lilla pesten	Mässlingen
Lungsot	Tuberkulos
Magfång	Tarmvred
Magrev	Kolik
Magsot	Magsjukdom
Maran	Astma
Maskbett	Ormbett
Masl, massel	Utslag, mässling

SJUKDOMSTERM	FÖRKLARING
Mjältesjuka	Melankoli
Moderpassion/Hysteria	Känsloutbrott, kramper, förlamningar, okänslighet, dåningar, kan börja skratta el. gråta. Det kan bero på mask el. annan magsjukdom.
Morbilli	Mässlingen
Nervfeber	Tyfus
Obstruktion	Förstoppning
Pneumonia	Lunginflammation
Pleuresi	Lunginflammation
Quaf	Andtäppa
Rakitis	Engelska sjukan
Rev	Kolik
Rödsot	Dysenteri
Rötfeber	Kallbrand
Slag	Hjärnblödning el. hjärtslag
Slag barn	Hjärtsprång vilket innebär anfall, som kan bero på förstoppning, mask, dålig mjölk eller maginfluensa.
Spanska sjukan	Epidemisk influensa
Stenpassion	Njursten, gallsten
Stickfluss	Astma
Stranguri	Urinstämna vilket innebär smärtsam, droppvis skeende urinering
Strupsjuka	Difteri
Svinnsot	Tuberkulos
Tandslag	D-vitaminbrist el. feberkramper
Torsk	Beläggning i munhåla p.g.a. bakterie el. virus. Blåsor gör att man inte kan äta.
Trånsjuka	Tuberkulos
Tvinsot	Avtynande
Utsot	Diarré
Vattusot	Vattensvullnad, ödem
Ältan	Engelska sjukan, tärande sjukdom
Älvablåsten	Nässelfeber

Källa: Gunnar Lagerkranz, Svenska sjukdomsnamn i gångna tider.

Medlemsbeställningar

Medlemmar kan beställa från Dis på vår hemsida www.dis.se > Butik eller genom att ringa Dis kansli på telefon 013-149043. Betala i förskott till Dis plusgirokonto 14033-5 eller bankgiro 5009-6742. Ange alltid medlemsnummer och vilken vara det gäller. Porto ingår i priserna om annat ej anges. Ring Dis kansli vid frågor!

Disgen

- Disgen 8.2d 750 kr
- Uppgradering 350 kr
(uppgradering från Disgen version 8.1 eller äldre)

Vill man köpa en uppgradering för 350 kr krävs oavbrutet medlemskap sedan förra köpet av Disgen. Saknas oavbrutet medlemskap får man köpa en 8.2d för 750 kr för att uppgradera sig.

Cd/dvd-skivor

- Sveriges befolkning 1880, 1890, 1900, 1970, 1980 och 1990.
- Sveriges dödbok (1901-2009)
- Begravda i Sverige, version 2
- Rotemannen

Pris: 500 kr per cd/dvd-skiva. Porto tillkommer med 30 kr oavsett antal skivor.

- Svenska ortnamn
- Pris: 200 kr per cd/dvd-skiva. Porto tillkommer med 30 kr oavsett antal skivor.

- Generalstabskarta syd
- Generalstabskarta nord
- Häradsekonomisk karta

Pris: 250 kr per dvd-skiva, porto tillkommer med 30 kr oavsett antal skivor.

Paketpris: Alla tre dvd-skivorna för 650 kr, inkl. porto.

Släktforskarförbundets handböcker

1. Emigrantforskning
(Anna-Lena Hultman & Ted Rosvall)
2. Fader okänd
(Elisabeth Reuterswärd)
3. Kartforskning
(Karl-Ingvar Ångström & Björn Johansson)
4. Soldatforsa!
(Lars Ericson Wolke)
5. Smedforsa!
(Ulf Berggren)

Pris: 200 kr per del 1-3, 230 kr för del 4, 220 kr för del 5, porto tillkommer med 50 kr oavsett antal handböcker.

Paketpris: del 1-4 (ej del 5) för 830 kr, inkl. porto.

Äldre nr av Diskulogen

- 1 mån av tillgång 20 kr/nr

Dis-pin

Dis-pin emalj/gulmetall 25 kr

Register till vigsellängder

Se Dis hemsida.



Bo Lundgren i Kallinge är ny fadder för Disgen/PC.

Dis faddrar är en grupp erfarna medlemmar som på ideell basis åtagit sig att dela med sig av sina erfarenheter till andra medlemmar, via telefon och mejl. Det finns inga garantier för att dina problem blir lösta genom att du kontaktar en fadder, eller att du slipper datorrelaterade olyckor. Genom att kontakta en fadder har du förbundit dig

1. att ha tagit en säkerhetskopia innan samtalet (mejlet)
2. att följa fadderns råd på egen risk
3. att ha samtyckt till att faddern inte kan göras ansvarig på något sätt för eventuella fel, misstag, dataförluster eller annan skada.



Avlidna Dis-medlemmar

282	Nils Svensson, Lidingö
2054	Brita Löfgren, Göteborg
4300	Lisbeth Andersson, Norsborg
4924	Bertil Johansson, Vislanda
9024	Pär Hällström, Örnsköldsvik
12806	Kjell Gärme, Åtvidaberg
17391	Erik Norlander, Vikmanshyttan
23972	Curt Voxby, Spånga
24440	Ragnar Martinsson, Rinkaby
24916	Jörgen Nilsson, Helsingborg
28373	Kjell Erik Nilsson, Råå
36364	Mona Säfström-Persson, Holmsund
45534	Lena Irefjäll, Karlskrona
50264	Börje Ivegård, Stockholm

Faddrarna har talat om på vilket sätt de vill bli kontaktade. Den kontaktinformation som *inte* står inom parentes bör användas i första hand. Om det står dag eller kv efter ett telefonnummer vill faddern helst bli uppringd dagtid resp. kvällstid. Faddrarna är listade i postnummerordning.

Disgen/pc Sverige

Fadderlista i postnummerordning

Rolf Ahlinder	Handen	0739-127288	rolf.ahlinder@dis-ost.se
Staffan Bodén	Tullinge	08-7788733	(hampus3249@gmail.com)
Stig Geber	Uttran	08-53030734	stig.geber@telia.com
Håkan René	Vällingby	08-57974560dag	(hakan.rene@gmail.com)
Carl-Göran Backgård	Åkersberga	08-54061136	cg@milstolpen.org
Torgny Larsson	Malmö	(040-510766)	t.larsson@tele2.se
Bengt Kjällström	Lund	(070-2703944)	bengt@kj2.se
Anders Larsson	Svedala	040-400233	anders@dis-syd.se
Jan Nilsson	Staffanstorps	046-255788kv	(fotojanne@bredband.net)
Caj Nilsson	Svalöv		caj.nilsson@tele2.se
Rune Jönsson	Kristianstad	044-245217	(runejoensson@telia.com)
Arne Sörlöv	Tving	0455-70304	(arne@sorlov.com)
Bo Lundgren	Kallinge	0457-24413	bo@elmedia.se
Jan Jutefors	Rockneby	0480-66565	070-5657640
Christina Claeson	Göteborg	031-159538kv	ch_claeson@hotmail.com
Jan-Åke Thorsell	V Frölunda	031-291155	(jama.thorsell@spray.se)
Kent Lundvall	Uddevalla	0522-74740	0730-970223
Karl-Erik Lerbro	Kinna	0320-13235	(karl-e.Lerbro@telia.com)
Hans Nyman	Sjömarken	033-254075	hansnyman@telia.com
Kristina Andersson	Lidköping	(0510-27093kv)	foreningar.kristina@gmail.com
Robert Mallander	Taberg	(036-308148kv)	robert@mallander.se
Börje Jönsson	Eksjö	0381-10840	(b_json@hotmail.com)
Karl-Edvard Thorén	Linköping	013-101151	0708-594629
Torsten Ståhl	Norrköping	011-148066	(totta.stahl@gmail.com)
Elisabeth Molin	Havdhem	0498-481377	(elisabeth@imolin.se)
Stig Svensson	Flen	0157-70138	(runeby@telia.com)
Gunnar Jonsson	Säffle	(0533-10559)	dis707@kilagenealogen.se
Bengt Hammarström	Karlskoga	0586-36587	b.hammarstrom@telia.com
Jan Wallin	Örebro	(019-183830kv)	jan.wallin.orebro@telia.com
Claes Embäck	Gävle	026-192500	0706-416579
Tony Rödin	Bollnäs	(070-3506304)	tony.rodin@gmail.com
Bodil Orremo	Frösön	063-44666	(bodil.orremo@bredband.net)
Arne Bixo	Fränsta	0691-30502	(arne.bixo.dis@telia.com)
Joacim Söderström	Sundsvall	060-155030	(joacim.h.soderstrom@gmail.com)
Örjan Öberg	Härnösand	0611-22188	(orjan@baskkuru.se)
Peter Johansson	Örnsköldsvik	0660-375567	(peter.johansson-oor@telia.com)
Lennart Näslund	Örnsköldsvik	0660-372109kv	(lennart@hsn.nu)
Tommy Jacobsson	Umeå	090-32493	tommy.umea@gmail.com
Laila Larsson	Ersmark	0910-720041	(laila.tuva@telia.com)

Disgen/pc Danmark

Georg Agerby Bröndby +45-43965337 g.agerby@jubii.dk

Disgen/pc Finland

Max Forsén Nämptäs +358-405857158kv (mforsen@tawi.fi)

Henrik Mangs Vasa +358-500268361kv henrik.mangs@netikka.fi

Disgen/pc Norge

Knut Egil Hamre Halden +47-69176169 keh-dis@online.no

Alf Christophersen Songe +47-94353793 alf.christophersen@medisin.uio.no

Disgen/Linux

Roy Johansson	Götene	0511-58020	roykleva@gotanet.com
Peter Landgren	Brunskog	0570-53021	peter.talken@telia.com

Disgen/Mac-användare

Kerstin Bjernevik	Kista	08-7511630	kerstin.bjernevik@bredband.net
Kerstin Olsson	Eslöv	0413-15697	kerstin@dis-syd.se
Sven Olby	Västerås	021-20494	sven.olby@telia.com

Reunion/Mac

Helge Olsson	Anderslöv	0410-20002	helge@dis-syd.se
Sven Lövfors	Axvall	0511-62025	sven@lovfors.se
Gunilla Hermander	Hudiksvall	0650-94188	macnilla@telia.com
Micael Olsson	Järpen		micael.olsson@itare.se
Kerstin Farm	Matfors	0701-770111	kerstin@farm.se

Min Släkt/pc

Elinor Elmborg	Södertälje	08-55013205	jagelli@hotmail.se
Torgny Larsson	Malmö	(046-510766)	t.larsson@tele2.se
Lotta Sörensen	Sölvesborg	0704-407436	lotta.1957@gmail.com
Kjell Croné	Göteborg	031-159538kv	kjell.crone@home.se
Annelie Lindgren Kedehag	Bollebygd	(033-288388kv)	petared@gmail.com
Daniel von Schantz	Falun	023-7022562	daniel@von-schantz.se
Bo Svartholm	Frösön	063-44286	bo.svartholm@gmail.com

Holger

Sven-Olof Åkerlund	Huddinge	(070-5112847)	sven.olof.akerlund@gmail.com
--------------------	----------	---------------	------------------------------

Disbyt-ombud (Sverige)

Carl-Olof Sahlin	Täby	08-7563314	carl-olof.sahlin@telia.com
Christer Thörn	Perstorp	0709-967687	disbyt@dis-syd.se
Donald Freij	Värnamo	(0370-650793)	donald@freij.se
Lena Zariqi Henriksson	Lessebo	0702-444115	leza@bredband.net
Charlotte Börjesson	V Frölunda	031-478093	charlotte.borjesson@telia.com
Hans Vappula	Landvetter	031-945132	hans.vappula@gmail.com
Håkan Asmundsson	Linköping	013-154126	hakan@asmundsson.nu
Rolf Eriksson	Vikingstad	013-81283	rolferiksson@brevet.se
Kerstin Malm	Örebro	019-260585	kegubi60@gmail.com
Boine Nurmi	Västerås	021-417344	boine.r@nurmi.nu
Bernth Lindfors	Njurunda	060-31524	bernth.lindfors@telia.com

Disbyt-ombud (Sverige & Finland)

Gunnar Bergstedt	Stockholm	08-250966	gunnar.bergstedt@gfh.se
------------------	-----------	-----------	-------------------------

Dis Arkiv

c/o Jan Nilsson, Lagerlöfs väg 14, 24235 Staffanstorp	046-255788kv	dis_arkiv@dis.se
---	--------------	------------------

Ordförande

Daniel Berglund,
Hängestensvägen 38, 421 67 Västra Frölunda,
031-443 143,
daniel.zz.berglund@gmail.com



Vice ordförande

Eva Dahlberg,
Brunnsgatan 28, 553 17 Jönköping,
036-169 857,
evad.forening@gmail.com



Sekreterare

Elisabeth Leek
Norra Notåsa, 573 73 Sunhultsbrunn,
0140-212 25,
elisabeth.leek@telia.com



Ekonomiansvarig

Marianne Strömberg,
Sleipnervägen 13 2tr, 136 42 Handen,
08-777 66 82,
marianne.stromberg@bredband.net



Övriga ledamöter

Staffan Knös
Gångbrogatan 2, 372 37 Ronneby,
070-595 1338,
1338-sek@telia.com



Josefine Nilson

Brunstorp svägen 26 A, 561 36 Huskvarna,
036-145450,
josefine-nilson@swipnet.se



Charlotte Börjesson

Tenorgatan 8, 42138 Västra Frölunda,
031-478093,
charlotte.borjesson@telia.com



Björn Ljunggren

Strandrågsvägen 7, 59054 Sturefors,
013-52577,
bjornljunggren@swipnet.se



Bo Kleve

Solhaga 7, 582 47 Linköping,
013-104 204,
bok+dis@kleve.se



Karl-Ingvar Ångström

Hemmansvägen 87,
871 53 Härmösand, 0611-203 41,
karl-ingvar.angstrom@telia.com



Erik Thorsell

Storgatan 33 A, 88130 Sollefteå,
0620-58313,
erik.thorsell@telia.com



Valberedning

Sammanställande: **Sture Bjelkåker,**
013-150902, sture.bjelkaker@comhem.se



Dis-Nord

c/o Linder, Burliden 7,
937 92 Burträsk, 070-2294804
ordf_nord@dis.se
Hemsida: www.dis-nord.se
Ordf: Anna Linder

På Dis-Nords webbsida finns nu en kalender där man kan se olika kurser och möten som sker i samarbete med Dis-Nord. De närmast kommande händelserna visas även som en kort lista på hemsidan. Vi hoppas att vi i framtiden ska kunna skriva in all aktivitet i kalendern så att alla kan se att Dis-Nord har mycket på gång. Kalendern är ett komplement till de vanliga inläggen på hemsidan.

Medlemsträff i Lycksele

Den 16 november hade Dis-Nord en medlemsträff i Lycksele. Ca 20 medlemmar samlades för att prata om föreningen, få svar på sina frågor om Disgen och lyssna på föredrag. Karin Söderlund, ordförande i Lycksele Hembygdsförening, höll föredraget "Hur Lycksele kom till" om Lyckseles tillkomst och historia. Disgen-fadder Tommy Jacobsson demonstrerade Ortsdatabasen och Källdatabasen i Disgen.

ANNA LINDER

Dis-Mitt

c/o Lilliesköld, Johannedalsv 150,
863 37 Sundsvall,
060-155 030, ordf_mitt@dis.se
Hemsida: www.dis-mitt.se
Ordf: Rolf Lusth

Norsk-svensk gränsträff

Under helgen 21-22 september hölls en gränsträff för släktforskare i Trondheim. Dis-Mitt var en av arrangörerna och ett sextiototal deltagare från Norge och Sverige fick lyssna på flera intressanta föredrag. Bland annat om Røros Kobberverk och Falu koppargruvor, emigration över Trondheim samt handel i Trøndelag och över gränsen till Sverige. Under första dagen gjordes även ett studiebesök på Dora, statsarkivet i Trondheim. Där fick deltagarna smakprov på olika källor som finns där och tips på var man till exempel kan hitta uppgifter om svenskar som emigrerat. Andra dagen inleddes med en guidad tur på Kristianstens fästning som uppfördes 1682-1684 och som idag är museum.

Föreningens arrangemang

Under året har Dis-Mitt haft arrangemang tillsammans med andra föreningar i vårt område. Tanken har varit att nå ut till fler av våra medlemmar. I höst har det bland annat varit arrangemang i Sveg, Kramfors, Alfva och Åre. Innehållet på träffarna har varierat och det har bland annat varit information om föreningen samt om Disgen och Disbyt. Arrangemangen har varit lyckade och har även gett en del nya medlemmar. Dis-Mitt kommer att fortsätta ordna träffar ute i vårt område tillsammans med lokala släktforskarföreningar. Aktuella evenemang finns på Dis-Mitts hemsida.

Hälsingland och Gästrikland

En del värdefulla svar på vårt föreningebrev har kommit in men styrelsen behöver få in fler synpunkter för att få en samlad bild av hur medlemmarna vill att verksamheten i området ska bedrivas. Bland de som svarat har en del framfört att föreningen borde delas i två delar. Dock utan några konkreta förslag på hur det skulle kunna ske. Kom med synpunkter så att vi kan planera en verksamhet som många kan ta del av.

Kursenkät

Den planerade kursenkäten har blivit lite försenad men är förhoppningsvis utskickad när ni läser detta. Ta er tid att besvara den så att styrelsen får ett bra underlag när vi ska planera in kurser i vårt område. Slutligen vill Dis-Mitts styrelse önska alla medlemmar en God Jul och ett Gott Nytt År.

Dis-Bergslagen

Ekevägen 2 B, 722 18 Västerås,
021-14 33 61
ordf_bergslagen@dis.se
Hemsida: www.dis-bergslagen.se
Ordf: Brage Lundström

Vid Släktforskardagarna i Köping i augusti, deltog Dis-Bergslagen med en bemannad monter där vi sålde vår "Fortsättningskurs i DG 8". Där sålde vi även en handledning i hur man gör "Släktböcker" liknande den som finns på "Bergslagsrötters" hemsida över S-E Österberg.

Nu är en andra upplaga tryckt och finns för försäljning. Hur man beställer står på vår hemsida www.dis-bergslagen.se. Där anges pris, frakt och betalningssätt.

Under den senaste tiden har vi påbörjat arbetet med att göra vår hemsida intressantare och aktuella. På hemsidan finns ett stort antal handledningar, för såväl den senaste uppgraderingen av Disgen som för äldre versioner. På "Bergslagsrötter", www.genealogi.se/bergslagen kan man hitta en del intressanta artiklar om hyttor och hamrar inom vårt verksamhetsområde. Släktforskarclubbarna i Fagersta och Norberg har en CD-skiva under produktion, som visar ca 300 bilder av "Tackjärnston-delängder" från 1640 och ett antal år där efter. Där kan man se vilka bergsmännen var och hur många dygn de blåste samt vad de betalade i tionde d.v.s. produktionen (10 x skatten)

Under kommande säsong av "Släktband" i radions P1 kommer sannolikt en av de smeder som kom från Dis-Bergslagens område att presenteras. Det är Liza Marklunds och Maud Adams anfader - Nils Andersson Flodström - som nämnts i de program av "Vem tror du att du är" där deras anfäder porträtterades.

BRAGE LUNDSTRÖM



Dis-Öst

Anderstorpsvägen 16,
171 54 Solna, 08-7511630,
ordf_ost@dis.se
Hemsida: www.dis-ost.se
Ordf: Carl-Olof Sahlin

Höstforsk vid Nyköpingshus

Den årligen återkommande höstforskningen för Dis-Östs medlemmar ägde rum med Nyköpingshus som fond sista helgen i september. Tretton flitiga forskare hade tagit tillfället i akt att under två dagar få forska och på plats ha omedelbar tillgång till teknisk och genealogisk support. Där var som vanligt Lena Söderström och Anders Eriksson, välkända profiler inom Dis-Östs ledning, båda med stor kompetens. Där hittade jag också medlemmen Mats Jansson, som arbetar på Saab Technologies i Järfälla, varifrån jag pensionerades för tio år sedan (tänk vad tiden går!) som säkerhetschef. Ett angenämt återseende, MAJA!

Jag deltog inte i själva helgforskningen. Avståndet från Gnesta/Mölnbo, där jag blivit "lantis" sedan några år, till Nyköping är 45 minuter med bil. Och nu fanns tillfälle för mig att få lite hjälp med att driftsätta min nyinköpta 1000G-laptop. Jag hade kontakt med Anders innan och var välkommen under söndagen till höstforskningen för att få hjälp av honom då.

Jag möttes av en intensivt forskande, frågande, hjälpsam, registrerande, texttolkande församling. Alla med ett gemensamt - FORSKA NU! Man gjorde fynd, analyserade och drog slutsatser. Det rädde en god och positiv stämning kring det gemensamma forskarbordet, inbäddat i sladdar, kontakter, routers, laptops, skärmar, tangentbord, pärmar och papper. Deltagarna kom, i förhållande till Dis-Östs "upptagningsområde", från när och fjärran, t.ex. Tumba och Järfälla. Lena Söderström bjöd upp till gymnastiska övningar emellanåt. Allt för att vi - även tillfälligt gästande under tecknad - inte skulle stelnas till i armar, axlar, skuldror. Bra. Kök fanns också, så matfrågan var inget problem. Var tilldrog sig Höstforskningen? I välkända Nyköpingshuset, som har bra, och för vårt ändamål lämpliga, lokaler.

Alla som påkallade Lenas och Anders hjälp fick den. Jag for hem nöjd med en väl fungerande ny dator. Andra med nya kunskaper om sina program och med nya uppgifter att mata in. Synd att inte fler deltar i Vår- och/eller Höstforskningen. Det är vårt varena "kopek".

LENNART RAGVALDSON



Dis-Filbyter

c/o Frykman, Arrendegatan 5,
583 31 Linköping,
013-214937, ordf_filbyter@dis.se
Hemsida: www.dis-filbyter.se
Ordf: Ulf Frykman

Dis-Filbyters historik

Det blev i början av 2000-talet ett tryck från Dis och regionföreningarna att man också skulle bilda en regionförening i Östergötland och inkorporera en del av södra Södermanland som inte kände samhörighet med Dis-Öst.

En grannliga uppgift var att hitta på ett namn. Förslaget Dis-Filbyter väcktes av Rolf Eriksson. Vid ett välbesökt möte i Wavrinsky-salen i Linköping beslutades om bildandet av en regionförening och då inga andra förslag kommit fick den heta Dis-Filbyter.

Vi tog över ansvaret för stugvärdar och för utbildningen i Forskarstugan samt satte igång verksamhet i Norrköping tillsammans med ÖGF. Det kom en del kritik från andra regionföreningar då vi i början inte betalade någon hyra utan använde lokalerna och Dis material gratis. Vår kassör var anställd av Dis och ansvarade för stugvärdarna och vi fick kritik för att hon under arbetstid skötte den sysslan. Vi använde också Dis telefon då alla linjer i Gamla Linköping var upptagna och någon möjlighet att installera egen telefon inte fanns, och det föll inte i god jord. Efterhand har dock dessa klagomål avklingat, vi betalar avtalad hyra, vi sköter underhållet av datorerna och vi har utvecklat stugvärdskadern så det finns stugvärdar i Forskarstugan i princip varje dag året om, undantagande vissa helgdagar och då Dis har någon aktivitet.

Dis-Filbyter organiserar också föredrag, varje torsdag i Linköping, varannan onsdag i Norrköping och varannan tisdag i Mjölby under vår- och höstterminerna. Först var vi i lektionssalen i källaren på Forskarstugan men där får man bara vara 20 personer enligt brandmyndigheten och det är oftare fler än 30 så vi hyr in oss i scoutlokalen på övervåningen. Det blev nödvändigt efter en torsdagskväll då det kom 52 personer. Då fick vi ordna mingel och dela upp i två grupper och dubbla föreläsningen.

Regionföreningens förste ordförande var Rolf Eriksson. Han filosofi är att en ordförande bör bytas ut var femte år, två år lär man sig, två år jobbar man och ett år går på rulle, sedan är det nya krafter som får ta vid. Nuvarande ordföranden Ulf Frykman har fått riktig fart på verksamheten. Utbildningarna avlöser varandra, föreläsningarna drar folk och verksamheten har breddats med utbildningar i Mjölby och Motala.

Dis-Väst

c/o Holm, Lilla Fridhemsgatan 2,
414 73 GÖTEBORG
ordf_vast@dis.se
Hemsida: www.dis-vast.o.se
Ordf: Jonny Holm

Jag undrar om inte den här hösten har varit ovanligt släktforskningsintensiv? En titt i almanackan visar på ett idogt resande både för egen del och för många av de andra i Dis-Väst. Utöver Släktforskarlagarna i Köping så har Dis-Väst varit på aktiviteter i Uddevalla (Släktforskarlag och Arkivens dag.) Det var också en släktforskarlag i Borås där vi var med och hjälpte besökarna på Borås fina bibliotek.

Kristina Andersson, som bor i Lidköping, har också varit kors och tvärs i regionen och berättat om Disgen, för att inte tala om Charlotte Börjesson, som deltagit i SwedGen Tour och SAG, båda aktiviteterna i USA, samt en del andra resor. Även Oslo har vi besökt, det var en mycket trevlig dag på Riksarkivet i Oslo. Hösten har varit händelserik som ni ser och även på hemmaplan har vi haft många aktiviteter.

På det första höstmötet fokuserade vi på att visa möjligheterna med Disgen, de nya utskriftsmallarna och annat trevligt som går att göra med programmet. Det fanns också möjlighet att få råd och hjälp med programmet MinSläkt. På det andra höstmötet håller vi till i Remfabriken i Gårda i centrala Göteborg. Sedan väntar en lite lugnare period innan vårakiviteterna drar igång igen. Inga fritidsproblem för en släktforskare!

Sedan var det det där med att hinna läsa en och annan bok också. Det publiceras böcker som aldrig förr. I och med den digitala frammarschen går det enkelt att ge ut en mindre upplaga böcker, så varför inte en släktbok? Med informationen om släkten inmatad i Disgen är drömmen om en egen bok inte långt borta. Släktfoton och kartor får också plats, men det var ju det där med tiden...

CHRISTINA CLAESON



Dis-Småland

c/o Timander, Landshövdingeg. 10,
392 31 Kalmar
ordf_smaland@dis.se
Hemsida: www.dis-smaland.se
Ordf: Rainer Timander

Först och främst vill jag tacka alla som har uppvaktat mig på min 80-årsdag. Det var helt oväntat, jag hade avböjt alla skrivelser i tidningen hemmavid och hade för avsikt att ha ett lugnt firande i familjekretsen. Men det blev inte så. Nu, sett i backspegeln, så var det fantastiskt att så många ville fira mig. TACK ALLESAMMANS, ingen nämnd och inte heller glömd.

Vid vårt styrelsemöte blev det också en uppvaktning. Spelevinken till kassör påstod att jag inte var fyllda 80. Han ville se födelseattesten innan han blev nöjd. Jag replikerade att jag inte hade någon attest. Ja, sa han då, då är du inte 80.

Efteråt har jag funderat på hur man ska bevisa en sådan sak, alla som har varit med vid tillfället i fråga, är ju döda vid det här laget. Då kom läraren i mig till livs – jag skall gaffla in tidpunkter som jag känner till och som skulle kunna leda i bevis tidpunkten för min födelse.

Jag har ju två kända potentater som var livaktiga vid den tiden. Den ene hette Stalin och den andre Hitler. Det är ju fantastiskt att man kan utnyttja dessa koryféer vid ett sådant här tillfälle.

Alltså, när Hitlers arméer ockuperade våra hemtrakter den 15 oktober 1941, då var yngsta syskonet fött (1941-01-27). Jag var då ca 8 år. Det är den ena fixpunkten. Den andra fixpunkten ordnade Stalin 1932 då min far fängslades och dömdes för statsfientlig verksamhet till 5 års straffarbete och 3 års förvisning, totalt 8 år. Han fängslades 1932 så då måste han ha avlat mig före fängelsetiden. Följaktligen är jag född 1933. Dag och månad är helt beroende av mina föräldrars utsago, men att jag är född 1933 är bortom all tvivel. V.S.B.

Ovanstående och många andra saker går att lösa, det har du säkert också råkat ut för. Jag har ju bara haft tur med potentaternas agerande. Det faktum att min far blev fängslad, räddade faktiskt hans liv. Andra släktingar blev ett år senare bara arresterade och skjutna saklöst utan rättegång. Andra och liknande öden har du säkert träffat på i din egen släktforskning även om det inte är vardagsmat.

En mer närliggande händelse är den utbildning som vi har genomfört inom Dis-Småland under ledning av Staffan Bodén. Jag är djupt imponerad av den kunskap och kompetens i analysen som han gjorde över vad en utbildare i Disgen bör tänka på.

RAINER TIMANDER

Dis Syd

Porfyrvägen 20,
224 78 Lund,
ordf_syd@dis.se
Hemsida: www.dis-syd.se
Ordf: Jan Nilsson

Höstmötet i Dis Syd

Sextio medlemmar besökte Dis Syds höstmöte som i år arrangerades en lördag, den 26 september, på Arkivcentrum Syd på Gastelyckan i Lund. Höstmötet inleddes med föredrag av arkivarie Rolf Johansson, med titeln "Nyttja och nöje i arkiven".

Riksarkivet och Landsarkiven är sedan 2010 en myndighet. Det vi kallar Landsarkivet i Lund heter numera formellt Riksarkivet, avdelningen Landsarkivet i Lund. Hela Landsarkivets verksamhet finns sedan i maj i år på Gastelyckan. De gamla arkivokalerna på Dalbyvägen i Lund byggs nu om till studentbostäder.

På ArkivCentrum Syd finns följande institutioner; Folkliksarkivet med Skånes musiksamlingar, Landsarkivet i Lund, Lunds stadsarkiv, Lunds universitetsarkiv, Lunds universitets biologiska museer, Lunds universitets kyrkohistoriska arkiv, Regionarkivet i Skåne län, Skånes Arkivförbund och Svenskt Seriearkiv samt släktforskarföreningarna SGF Skåne och Dis Syd.

Samlingarna består av 4 á 5 hyllmil handlingar. På Landsarkivet har personalstyrkan minskat och för närvarande arbetar cirka 40 personer där. Rolf tipsade om några speciella arkiv som kan vara av intresse för oss släktforskare, till exempel Domkapitlets arkiv. där det finns uppgifter om skilsmässor, kyrkornas märkvärdigheter, byggnader och kyrkogårdar.

Efter föredraget fick medlemmarna tillfälle att träffa några av Dis Syds faddrar. Det var Torgny Larsson, Jan och Caj Nilsson, Helge Olsson samt Disby-ombudet Christer Thörn och dessutom Eva Ström från Knekregistret. Det blev en del köande innan alla fick tillfälle att ställa och få svar på sina frågor.

MATS J LARSSON





MEDLEMSFÖRMÅNER

REGIONFÖRENINGAR: Få tillgång till regional verksamhet med kurser, möten och extra medlemservice.
DISBYT: Få tillgång till vår släktdatabas med över 28 miljoner poster. DISGEN: Köp Sveriges mest spridda släktforskningsprogram med support. DISKULOGEN: Få en tidning 4 gånger per år med det senaste inom området datorhjälp och släktforskning.
RABATTER: · Få rabatt på cd-skivor och böcker som Sveriges Släktforskarförbund säljer i sin bokhandel.
· Få rabatt på abonnemang hos ArkivDigital, Genline och Ancestry. · Få rabatt på tidskrifter från IDG.



Få översikt

Komprimerad antavla med inställningsmall: DG Datum A3 Färg.

2013-07-15		ANTAVLA Julius Holm		Sida 1
Jonsson Jöns Född 27 mar 1832 i Asarum (K). Död 17 nov 1882 i Lesevalla, Asarum (K).	Jonsson Jöns Född 8 nov 1803 i Almmånsbyd (G). Död 21 maj 1845 i Fångstagan, Asarum (K).	Jonsson Jön Född 17 jul 1761 i Hålsjölycke, Asarum (K). Död 9 sep 1836 i Bakemåla, Asarum (K).	Jonsson Jöns Född 27 feb 1770 i Bakemåla, Asarum (K). Död 25 jan 1849 i Konaåla, Almmånsbyd (G).	Månsson Jöns 1740-1796 Jonsdotter Bengta 1735-1810 Månsson Håkan 1725-1802 Störjesdotter Sissa 1740-1817 Nilsson Peter 1757- Jonsdotter Karin 1753-
Holm John Född 23 maj 1832 i Asarum (K). Död 22 dec 1880 i Rio de Janeiro, Brasilien.	Holm Gustav Född 19 sep 1855 i Elleholm (K). Död 7 feb 1947 i Elleholm (K).	Johansdotter Hanna Född 15 sep 1824 i Elleholm (K). Död 29 apr 1905 i Elleholm (K).	Pall Bengt Född 12 jan 1827 i Elleholm (K). Död 9 okt 1889 i No 8, Elleholm (K).	Bengtsson Bengta 1769-1769 Bengtsson Kerstin 1727-1810 Jonsson Per 1725-1802 Bondsdotter Hanna 1737-1802
Johansdotter Sissa Född 14 sep 1828 i Mörum (K). Död 16 apr 1893 i No 8, Elleholm (K).	Bengtsson Elin Född 1 jan 1768 i Gång, Båsa i Almmånsbyd (G). Död 10 apr 1768 i Gång, Båsa i Almmånsbyd (G).	Henriksson Gunnar Född 1758 i Båby, Öljehall (K). Död 18 mar 1841 i Elleholm (K).	Henriksson Gunnar Född 1758 i Båby, Öljehall (K). Död 18 mar 1841 i Elleholm (K).	
Bengtsson Elin Född 15 sep 1798 i Asarum (K). Död 16 jul 1854 i Elleholm (K).	Gunnarsdotter Gunild Född 1787 i Elleholm (K). Död 19 mar 1841 i Elleholm (K).	Gröth Carl Född 16 jul 1794 i Sölvesborg (K). Död 23 sep 1833 i Elleholm (K).	Carlsson Gunnar Född mellan 1746 och 1755 i Gåby, Ivotofta (L). Död 12 sep 1814 i Sölvesborg (K).	
Springare Johannes Född 27 feb 1798 i Gunnarsborg (K). Död 1 jan 1877 i Mörum (K).	Olsson Nilla Född 2 dec 1798 i Asarum, Gunnarsborg (K). Död 12 okt 1843 i Gustafstorp, Mörum (K).	Johansdotter Sissa Född omkring 1773.	Ingemansdotter Sissa Född omkring 1770.	
Stådergren Lars Född 24 maj 1750. Död 12 maj 1817 i Gunnarsborg (K).	Hansdotter Bereta Född omkring 1750. Död 9 maj 1826 i Eskom, Gunnarsborg (K).	Björnsdotter Sissa Född omkring 1773.		
Johansdotter Sissa Född 14 sep 1828 i Mörum (K). Död 16 apr 1893 i No 8, Elleholm (K).	Bengtsson Bertha Född 17 jan 1854 i Elleholm (K). Död 18 aug 1935 i Elleholm (K).			
Holm John Född 23 maj 1832 i Asarum (K). Död 22 dec 1880 i Rio de Janeiro, Brasilien.	Holm Gustav Född 19 sep 1855 i Elleholm (K). Död 7 feb 1947 i Elleholm (K).	Johansdotter Hanna Född 15 sep 1824 i Elleholm (K). Död 29 apr 1905 i Elleholm (K).	Pall Bengt Född 12 jan 1827 i Elleholm (K). Död 9 okt 1889 i No 8, Elleholm (K).	Johansdotter Sissa Född 14 sep 1828 i Mörum (K). Död 16 apr 1893 i No 8, Elleholm (K).
Bengtsson Bertha Född 17 jan 1854 i Elleholm (K). Död 18 aug 1935 i Elleholm (K).				
<p>Probant Holm Julius Född 10 dec 1881 i Elleholm (K). Död 3 dec 1939 i Råå Fiskeläge, Raus (M).</p>				



Presentera din släkt – Enkelt med Disgen

Ladda ner färdiga utskriftsmallar från Dis hemsida:

Forskningsverktyg > Disgen > Ladda ner > Utskriftsmallar

www.dis.se

Gamla Linköping, Hovslagaregatan 3

013-149 043

måndag-fredag kl 9-12 och 13-16