



# Diskulogen

med  
**SLÄKTFORSKARNYTT**

Nummer 38, jan 1996

ISSN 1101-3826

(c) Föreningen DIS

**Rapport från DIS 16:e årsmöte:  
Trotjänare lämnar DIS styrelse**

*DIS-AROS - Femte  
regionföreningen bildad!*

**Hans Nilsson på årsmötet:  
Kyrkböcker som  
historisk källa!**

**Se  
sid  
8.**

**Olof har besökt  
USA igen - sid 12**

**Tema: Släktbok  
Mer om DGPRT!  
Sid 10**



## I DETTA NUMMER

<i>Ordföranden har ordet</i> .....	3
<i>DIS Forskarstuga</i> .....	3
<i>DIS på Bokmässan</i> .....	3
<i>DIS 16:e årsmöte</i> .....	4
<i>DIS Verksamhetsberättelse 1994/95</i> .....	4
<i>DIS Ekonomi 1994/1995</i> .....	5
<i>DIS-AROS har bildats!</i> .....	7
<i>Kyrkböcker som historisk källa</i> .....	8
<i>På släktforskningsbesök i USA</i> .....	10
<i>Nordisk släktforskarkonferens i Köpenhamn</i> .....	12
<i>Släktforskarförbundets Register över kyrkoboksregister</i> .....	13
<i>Insändare</i>	
<i>Efterlysning av släktskrifter</i> .....	13
<i>DISGEN för Macintosh har egen vilja?</i> .....	14
<i>Hjälp oss köpa dator!</i> .....	14
<i>Släktbok med DISGEN</i> .....	15
<i>Funderar Du på en egen släkt- bok?</i> .....	15
<i>Skapa din egen textlayout med DGPRT och egna formatmallar</i> .....	16
<i>Efterlysningar</i> .....	18
<i>Från skolbänken</i> .....	20
<i>DISGEN-kurs för Macintosh</i> .....	20
<i>DISGEN-kurs i Linköping</i> .....	20
<i>DISGEN-kurs i Södertälje</i> .....	20
<i>Kalendern</i> .....	20
<i>Nya medlemmar</i> .....	20
<i>DIS - Föreningen för datorhjälp i släktforskningen</i> .....	24

**Nästa nummer : apr 1996  
Manusstopp: 15 mars**

# Diskulogen

med  
SLÄKTFORSKARNYTT

Medlemsblad för Föreningen för datorhjälp i släktforskningen  
Adress: Gamla Linköping  
582 46 LINKÖPING  
Tel 013 - 14 90 43  
Fax 013 - 14 90 91  
Ansv. utgivare: Sture Bjelkåker  
Redaktör: Björn Johansson  
Medlemsbladet utkommer  
4 gånger per år.  
Ordinarie medlemskap:  
SEK 100:- per år.  
Famijemedlem: 50:- per år.  
DIS postgiro: 14033-5

Föreningslokalen  
Gelbgjutaregården, Rådmansgat. 6b  
(ingång från Hållgården)  
Exp.tider: mån-tor 9.00 - 12.00  
Administration o. medlemsregister:  
Elisabeth Svensson

## DIS styrelse 1995-96

### Ordförande:

Sture Bjelkåker, Hässlegatan 5,  
582 67 LINKÖPING, tel 013-15 09 02,  
fax 013 - 16 07 62

### Vice ordförande:

Lars Blomberg, Ärenprisivägen 111,  
590 62 LINGHEM, tel 013-704 58,  
fax 013 - 709 71

### Sekreterare:

Olof Cronberg, S. Järnvägsgatan 21A,  
352 34 VÅXJÖ, tel 0470-217 63

### Kassör:

Rune Borg, Lindbladsv. 20,  
596 00 SKÄNNINGE, tel 0142 - 409 86

### Ordinarie ledamöter:

Marianne Falkenströmer, Hålvägen 34,  
147 53 TUMBA, tel 08-530 340 39

Björn Johansson, Bronsåldersgatan 21,  
582 68 LINKÖPING, tel 013-15 88 31

Bo Kleve, Kindagatan 45,  
582 47 LINKÖPING, tel 013-14 09 81

Björn Molin, Silleskärgatan 81,  
421 59 VÄSTRA FRÖLUNDA,  
tel 031-45 98 80

Jan Nilsson, Box 96,  
245 21 STAFFANSTORP,  
tel o. fax 046-25 57 88

### Suppleanter:

Björn Hellström, Flystaslingen 6,  
163 60 SPÅNGA, tel 08 - 36 98 75

Lotta Hessel, Värö Backlyckan,  
585 99 LINKÖPING, tel. 013 - 29 79 08

## Regionföreningar

Medlemskap i regionförening förutsätter  
medlemskap i DIS. Båda medlemsavgifterna  
insättes på DIS postgiro, se ovan.

### DIS-AROS

Adress: Box 10005, 720 10 VÄSTERÅS.  
Interimsordf: Håkan Östholm, Spantgat. 4E  
724 65 VÄSTERÅS, tel 021 - 18 48 62  
Medlemsavg. 1996 40:-

## DIS-MITT

Adress: c/o Lennart Lindqvist  
Lejdarvägen 13, 865 32 ALNÖ  
Ordförande: Robert Hammarstedt,  
Guldvägen 1, 862 40 NJURUNDA  
tel 060-302 28, Medlemsavgift 40:-

## DIS SYD

Adress: Box 96, 245 21 STAFFANSTORP  
Ordförande: Jan Nilsson, se DIS styrelse  
Medlemsavgift 30:-

## DIS-VÄST

Adress: c/o Roger Björkstam,  
Tungevägen 74, 442 50 YTTERBY  
Ordförande: Stig Rahm, Lars Olssons v. 7,  
451 75 UDDEVALLA, tel 0522-868 88,  
Medlemsavgift 50:-

## DIS-ÖST

Adress/Ordförande: DIS-ÖST  
c/o Göran Tengnér, Kyrkvägen 13,  
182 74 STOCKSUND, tel 08 - 755 63 56  
Medlemsavgift 40:-

## Programansvariga

### DISGEN v 5, v6 för PC:

Lars Blomberg, se DIS styrelse.

### DISGEN v 4 för Mac:

Arne Wallgren, Skolvägen 29A,  
433 61 SÄVEDALEN, 031-26 87 30  
DISBYT, DISFOR för PC och Mac:  
Olof Cronberg, se DIS styrelse.

## DISNET

### DIS Family BBS 013 - 13 94 73

Systemoperatör: Bo Kleve, se DIS styrelse

### DIS West BBS 031 - 56 31 31

Systemoperatör: Kjell Weber,  
Källarbanken 11, 423 46 TORSLANDA,  
tel 031-56 34 77

### DIS Syd BBS 046 - 25 82 35

Systemoperatör: Jan Nilsson, se DIS styr.

### DIS-Mitt BBS 060-315 34

Systemoperatör: Bernth Lindfors,  
Forellvägen 12, 860 20 NJURUNDA,  
tel 060-315 24

## DISBYT-assistans

### DISGEN/PC-användare i DIS SYD:

DIS SYD, c/o Ove Billing,

### DISGEN/PC-användare i DIS-VÄST:

DIS-VÄST, c/o Kjell Weber,  
Källarbanken 11, 423 46 TORSLANDA  
tel 031-56 34 77

### DISGEN/PC-användare i DIS-ÖST:

DIS-ÖST, c/o Carl-Olof Sahlén,  
Högomsvägen 38, 183 50 TÄBY  
tel 08-756 33 14

### DISGEN/PC-användare i DIS-MITT:

DIS-MITT, c/o Annika Lindqvist,  
Lejdarv. 13, 865 32 ALNÖ  
tel 060-55 83 39

### Övriga DISGEN (PC, Mac) och andra släktforsk.program-användare:

DIS, c/o Bo Kleve, se DIS styrelse  
DIS, c/o Olof Cronberg, se DIS styrelse

## DIS Arkiv

Nils-Erik Iwar, Box 7013, 580 07 Linköping,  
tel 013-14 87 70

## DIS faddrar

### Stockholmsregionen

Carl-Göran Backgård, Guckuskovägen 12,  
184 35 ÅKERSBERGA, tel. 08-540 611 36  
Marianne Falkenströmer, se DIS styrelse  
Stig Geber, Greens väg 5, 147 63 UTTRAN,  
08 - 530 307 34

Helena Gille, Esplanaden 33,  
761 45 NORRTÄLJE, tel 0176-121 37  
Nils-Eric Ohlsson, Lommarvägen 33,  
761 52 NORRTÄLJE, tel. 0176-194 57  
Folke Strandberg, Svarvargatan 17 N1,  
112 49 STOCKHOLM, tel. 08 - 652 96 17

### Gotland

Elisabeth Molin, Snevide,  
620 11 HAVDHEM, tel. 0489-48 13 77  
Hans af Petersens, Box 70, 620 30 SLITE,  
tel. 0498-22 09 80

### Sydsverige

Stig Aronsson, Lokes väg 3,  
246 31 LÖDDEKÖPING, tel. 046-70 97 55  
Lars Lamberg, Nordstadsgatan 4,  
294 34 SÖLVESBORG, tel 0456-153 66  
Jan Nilsson, Se DIS styrelse

### Västsverige

Lars-Bertil Nilsson, Box 53,  
540 50 MOHOLM, tel 0506 - 204 94  
Thage Petrusson, Wennerbergsväg. 13,  
531 34 LIDKÖPING, tel. 0510-258 64  
Kjell Weber, Källarbanken 11,  
423 46 TORSLANDA, tel. 031-56 34 77

### Götaland

Lotta Hessel, se DIS styrelse  
Karl-Edvard Thorén, Kullagatan 10,  
582 26 LINKÖPING, tel. 013 - 10 11 51

### Svealand

Anita Carlsson, Gillbergavägen 140,  
632 33 ESKILSTUNA, tel. 016-42 64 10  
Jörgen Fryxell, Tallstigen 13,  
771 40 LUDVIKA, tel. 0240-134 82  
Harald Persson, Malmtoresgatan 18 III,  
653 40 KARLSTAD, tel. 054-21 87 77,  
fax. 054-21 88 29  
Jan Tengelin, Thermiavägen 4,  
671 30 ARVIKA, tel 0570-16 187

### Norrland

Sigurd Nygren, Mättgränd 80,  
906 24 UMEÅ, tel. 090-18 64 80

### NORGE

Harald Vågene, Engesetdal,  
N-6260 SKODJE, Norge, tel nat. 04471 -  
755 41, int +47 4471 - 755 41

### FINLAND

Signar Bäckman, Kyrkoesplanaden 7D,  
FIN-65100 VASA, Finland, tel nat. 961 -  
312 64 36, int +358 61-312 64 36

OBS: Även regionföreningarna har  
egna förteckningar över faddrar eller  
motsvarande kontaktpersoner.

## Rätt adress?

Titta alltid i SENASTE  
NUMRET av Diskulogen.  
Det är här du hittar de  
mest aktuella uppgifterna!

## Ordföranden har ordet



Vid årsmötet i oktober - som också i all enkelhet utgjorde föreningens 15-årsjubileum - kunde konstateras att DIS fortfarande är inne i sin första expansionsfas. Som dataförening för släktforskning är vi en gammal förening, t.o.m. världens äldsta. Men som släktforskarförening är vi en ung förening och ändå redan Sveriges största!

Medlemstillströmningen är en sporre för alla dem som är aktiva i föreningsarbetet, men ibland vill kanske tiden ändå inte räcka till. Ni som ibland får vänta lite för länge på svar från DIS ska veta att det inte beror på ointresse, utan i första hand på tidsbrist. Och vi jobbar hela tiden på att utöka funktionärslistan, så att ännu fler kan aktiveras i föreningsarbetet.

### TACK till alla

En ideell förening har svårt att visa sin uppskattning av medlemmars insatser på ekonomisk väg, utan vi får försöka tacka på annat sätt. Avgående styrelseledamöter avtackas på årsmöte, men det är många andra medlemsinsatser som är minst lika mycket värda! Jag vill här på de 4500 medlemmarnas vägnar säga ett kollektivt TACK till alla dessa fina insatser för DIS, som görs mer eller mindre i det tysta av faddrar, DISBYT-ansvariga, BBS-ansvariga, program- och manualskrivare, redaktörer, kursledare, stugvärdar med flera. Och även för punktinsatser på utställningar, mässor m m. Än en gång TACK!

### Ny regionförening

Det är också roligt att denna gång kunna säga VÄLKOMMEN till den femte regionföreningen för DIS, nämligen DIS-Aros som bildades nu i november i Västra Aros, dvs Västerås. Mera härom på annan plats i Diskulogen.

Sture B



## DIS Forskarstuga

Vi fortsätter vi med de under hösten så populära Torsdagsträffarna.

Vårens program:

**Torsdag 29 februari:** Kom och botanisera i databaser, prova program, diskutera problem och byt erfarenheter.

**Torsdag 21 mars:** Vi hjälper Dig att "vårstada" i din dator. Kom och få tips om hur du tar bort skräp och ordnar dina arkiv. Du kan ta med din dator, vi har bildskärm, tangentbord och mus

på plats. Välkommen!  
**Torsdag 11 april:** Kom och ta upp vad du vill! Framför ev. önskemål till Lotta Hessel, telefon: se DIS styrelse.



### Reservera även 22 maj!

G:a Linköping får då besök av Kungaparet som inviger jubileumsutställningen med anledning av att G:a Linköping i år firar 50 år. DIS hoppas också kunna delta i denna utställning.

## DIS på Bokmässan

Som du kunde se i förra Diskulogen meddelade vi att DIS skulle delta på årets Bokmessa i Göteborg 26-29 aug.

Med utmärkt stöd från DIS-Väst kunde vi hålla vår monter bemannad med 2-3 funktionärer under alla de fyra dagarna.

Till vår hjälp hade vi från "Göte't" med omnejd: Inger Ragnhult, Stig Rahm, Roger Björkstam, Kent Lundvall, Rolf Eknefelt, Jan-Åke Thorsell, Hans Lidhall och K-G Junhall med Björn Molin som förträfflig lokal koordinator. Sture Bjelkåker och undertecknad assisterade under helgdagarna. Ett hjärtligt tack till er alla som ställde upp!

Intresset var stort och i vår monter och kring vår utställning var det för det mesta fullt av besökare. Vi demonstrerade DISGEN på både PC och Mac, och vi visade DISBYT. Vi presenterade släktböcker framställda med hjälp av DISGEN och andra DIS-alster som register till vigsellängder.

Vi fick många nya medlemmar och de flesta försåg sig också med DISGEN-program. Både PC- och Mac-versionen rönt stort intresse. Flertalet nya medlemmar blev också dagarna till ära gratis

medlemmar i DIS-Väst. Och hos de övriga besökande som stiftade närmare bekantskap med vår verksamhet sådde vi säkert ett och annat släktforskarfrö.

### Mest göteborgare...

F från arrangören har vi efteråt fått lite statistik om Bokmässan. Av dryga 800 slumpvis tillfrågade besökare av de 97000 har vi fått följande uppgifter:

- 64% av besökarna var fackbesökare.
- 41% av besökarna kom från Väst-sverige, av dessa var nästan hälften från Gbg. 17% kom från Småland/Östergötland, 13% från Skåne/Blekinge, 14% från Stockholmsregionen.
- 1% kom från utlandet.
- Ca 3 av 4 besökare var kvinnor.
- 30% av fackbesökarna var lärare, 25% var bibliotekarier, 14% var övriga från bibliotek.
- Intresseområdena toppades med ...

	(fackbes. / allm)
Vuxenlitt.	55 / 59 %
Facklitt.	55 / 38 %
Barnlitt.	42 / 29 %
Multimedia	28 / 19 %
Datorer	26 / 14 %
Läromedel	24 / 8 %
Kultur	18 / 18 %

...  
Institutioner och organisationer  
2 / 4 %



# Bok & Bibliotek '95

Bokmessa nästa år igen?  
Ja, det tål att tänka på!  
Björn J



## DIS 16:E ÅRSMÖTE

DIS 16:e årsmöte blev det mest väl besökta hittills, ca 140 medlemmar kom till årsmötet den 22 oktober i Linköpings Konsert o Kongress. Många kom långväga ifrån, i gästboken finner man flera orter i bl a Dalarna, Medelpad, Skåne, Blekinge och Bohuslän.

Årsmötesprotokollet beräknas vara justerat till nästa nummer av Diskulogen, och avses då tas in i tidningen. Under tiden görs här en resumé av årsmötesförhandlingarna.

Årsmötet leddes även i år av Gunnar Wenngren. Efter genomgång av verksamhetsberättelsen, som återges här intill, gjordes en ekonomisk återblick över det gångna året plus en 10-årsöversikt. Ekonomin är fortfarande god och budgeten hade överskridits i första hand på inkomstsidan, p g a många nya medlemmar och dessutom betydligt fler uppdateringar från DISGEN 5 till DISGEN 6 än förväntat.

Därmed blev det utrymme till extra bidrag till regionföreningarna plus ett visst överskott. På grund av det stora antalet medlemmar är reserven i form av eget kapital räknat per medlem dock fortfarande inte större än ca 100 kr, dvs ungefär en årsavgift.

Så var det dags för val till styrelse m m. Valberedningens förslag accepterades av årsmötet, vilket innebar flera nya ledamöter p g a avsägelse från Rune Stalefors, Göran Tengné, Ove Billing

och Lars-Bertil Nilsson. Dessa ersattes nu av Rune Borg från Skänninge, Björn Hellström från Stockholm, Jan Nilsson från Staffanstorp i Skåne och Lotta Hessel från Linköping. Sture Bjelkåker omvaldes som ordförande.

Som ny revisor valdes Gunder Grunning efter Lars Källné. Därutöver kvarstår Nils-Eric Iwar som revisor.

Avgående ledamöter avtackades och Rune Stalefors

utsågs dessutom till föreningens 2:a hedersmedlem med följande motivering: "Rune Stalefors lämnar nu DIS styrelse efter sju år som kassör och dessförinnan fyra år som ordförande. Under den tid som Rune varit kassör har föreningens storlek femdubblats från 800 till 4000 medlemmar. Under dessa sju år av ständig expansion har Rune genom en enorm ideell arbetsinsats skött före-

## DIS Verksamhetsberättelse 1994/95

Styrelsen har under året haft fem protokollförda sammanträden, och styrelsens arbetsutskott ytterligare två sammanträden.

Antalet medlemmar i föreningen uppgick vid verksamhetsårets slut till 4035 (förra året 3300), varav 1790 (1350) även var medlemmar i någon av de fyra regionföreningarna. Regionföreningarna har under året erhållit ekonomiskt stöd från DIS för regional verksamhet. Regionföreningarnas verksamhet framgår av resp årsberättelser.

Föreningen har varit representerad vid Sveriges Släktforskarförbunds stämma i Stockholm i augusti 1995, bl a med utställning av DIS olika program och projekt. Föreningens verksamhet och program har dessutom presenterats vid ett flertal möten och kurser i olika delar av landet, i de flesta fall genom regionföreningarnas försorg.

Under året har ca 2100 (720) DISGEN-program för PC distribuerats, varav ca 1400 uppdateringar till version 6.0, som färdigställts under året inkl ny användarhandledning. Programmeringsarbete för en Windows-version av DISGEN pågår. Även för Macintosh finns en ny version 4.5 av DISGEN med ny användarhandledning. Antal distribuerade program är ca 400 (170), varav ca 150 uppdateringar.

Till databasen DISBYT för anbyte

med dator har hittills ca 570 (460) programanvändare m fl bidragit med utdrag ur sina släktdata. Materialet motsvarar uppgifter om ca 900.000 individer.

Den uppringbara databasen DIS Family har under året kontaktats av ca 750 (400) olika personer. Antalet anrop per vecka har varit ca 160 (120). DIS har lämnat ekonomiskt bidrag till tre nya BBS-er, DIS West i Göteborg, DIS Syd i Skåne och DIS Mitt i Sundsvall.

Medlemsbladet DISKULOGEN med Släktforskarnytt har utkommit med 4 (4) nummer under verksamhetsåret.

Ett nytt projekt, DIS Arkiv, har startat under året. DIS har erhållit Datainspektionens tillstånd att ta emot medlemmarnas släktforskmateriel på data-medium för att kunna bevara och tillhandahålla detta för släktforskning i framtiden.

"DIS Forskartuga" i kulturreservatet Gamla Linköping invigdes i april 1995 som ny föreningslokal. Stugan har hållits öppen de flesta dagar, särskilt under sommaren, och vi har kunnat notera ett stort antal besökande, både medlemmar och andra som erhållit information om släktforskning och datoranvändning.

Sedan november 1994 har föreningen en halvtidsanställd kanslist, Elisabeth Svensson. Dessutom har Hans Drotz och Annika Blomberg tjänstgjort vid arbets-  
toppar mm.



ningens ekonomi med noggrannhet och stor omsorg".

Till DIS-ombud vid 1996 års stämma med Släktforskarförbundet utsågs:

Sture Bjelkåker Linköping, Jan Nilsson Staffanstorps, Robert Hammarstedt Njurunda, Hans Bergendahl Sorunda, Hans Lidhall, Harestad.

Björn Johansson presenterade en ny och modernare logo för DIS, som på styrelsens förslag fastsälldes av årsmötet.

Som en liten manifestation av DIS 15-årsjubileum fick varje årsmötesdeltagare en musmatta med bl a den nya logon på.

I övrigt lade styrelsen fram sitt budgetförslag, som återfinns här intill i sammandrag. Som vanligt är det svårt att sia även så kort tid som ett år framåt, men styrelsen har beredskap för såväl över- som underskridande av budgeten.

Årsmötet godkände den förslagna medlemsavgiften på 100 kr. Styrelsen motiverade höjningsförslaget med att kostnaderna för medlemsförmåner och övrig service i något högre grad än hittills bör täckas av medlemsavgifter.

Överskott från programverksamheten kommer dock även i fortsättningen att i hög grad komma medlemmarna tillgodo på olika sätt.

Efter lunchpaus bänkade sig årsmötesdeltagarna för ett par föredrag, samt för en förhandstitt på nya DISGEN för Windows.

Hans Nilsson från Linköpings Universitets Centrum för Lokalhistoria gav på ett intresseväckande sätt ett antal exempel på vad man kan utläsa ur kyrkböckerna utöver de rena släktuppgifterna. Ett första avsnitt av ett mer detaljerat referat av hans

föredrag finns på annan plats i Diskulogen.

## Föreningens ekonomi

Här återges i sammandrag DIS resultat- och balansräkningar för 1994/95 samt styrelsens budget för 1995/96, vilken godkändes av årsmötet: (tusental kr)

Resultaträkning:	Utfall 94/95	Budget 95/96
<b>INTÄKTER</b>		
Medlemsavgifter		470
Programverksamhet	374	
Övrigt	823	600
<b>SUMMA</b>	<u>1254</u>	<u>30</u>
		1100
<b>KOSTNADER</b>		
Kontor, adm, info		320
Diskulogen	359	
Styrelsemöten mm	139	179
PR, utställn mm	27	35
Föbundsavgift	71	75
Bidrag regionfören.	30	29
Programverksamhet	120	72
Övriga projekt	383	368
Årets överskott	67	22
<b>SUMMA</b>	<u>1254</u>	<u>0</u>
		1100
Balansräkningen har följande utseende:		
	Ing.balans	Utg.balans
<b>TILLGÅNGAR</b>		
Likvida medel		458
Fordringar	398	
Inventarier	0	0
<b>SUMMA</b>	<u>398</u>	<u>0</u>
		458
<b>SKULDER OCH KAPITAL</b>		
Skulder		3
Eget kapital	1	
Årets överskott	397	397
<b>SUMMA</b>	<u>398</u>	<u>58</u>
		458

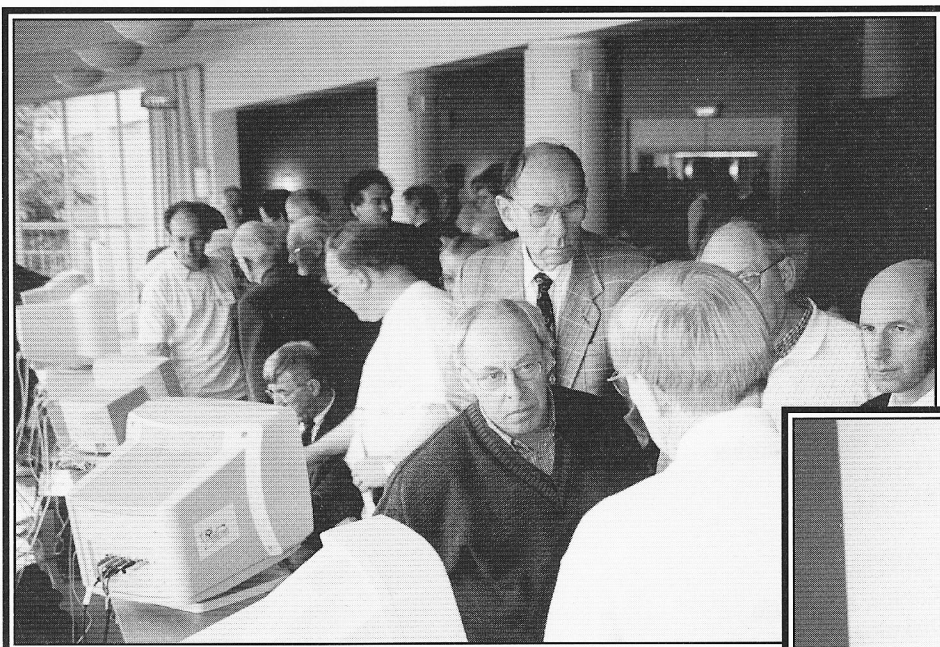
### Kommentarer:

Intäkterna av programverksamheten har varit extra stora p g a stort antal uppdateringar från DISGEN 5 till DISGEN 6 för PC, och från DISGEN 4.4 till 4.5 för Macintosh.

I administrationskostnaderna ingår kostnader av engångskaraktär för uppbyggnad av ett nytt medlemsregister i MS Access.

Budgeten förutsätter en medlemsavgift på 100 kr, varav minst 20 kr i förekommande fall går till regionföreningen.

Sture B

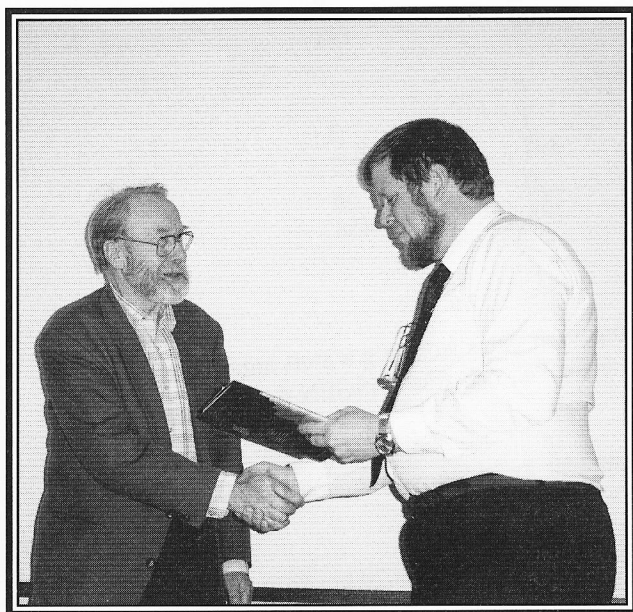


*Det fanns mycket att titta på vid DIS 15:e årsmöte.*

Vår mångårige medlem Jonas Medin introducerade sedan för oss det nya mediet Internet i allmänhet och Internet för släktforskning i synnerhet. En artikel om Internet kommer i nästa nummer av Diskulogen.

Så var det dags för en tredje höjdpunkt, där Lars Blomberg lättade lite på förlåten till DISGEN version 7 för Windows. Han visade bl a en del av inmatningsformulären, med flera nya finesser. Lars gav också exempel på planerade fördelar med Windows-programmet, som t ex "flerfönsterfunktion" för ökad effektivitet och överblickbarhet vid användning av programmet. Vi som var där blev övertygade om att DISGEN för Windows är ett program väl värt att se fram mot!

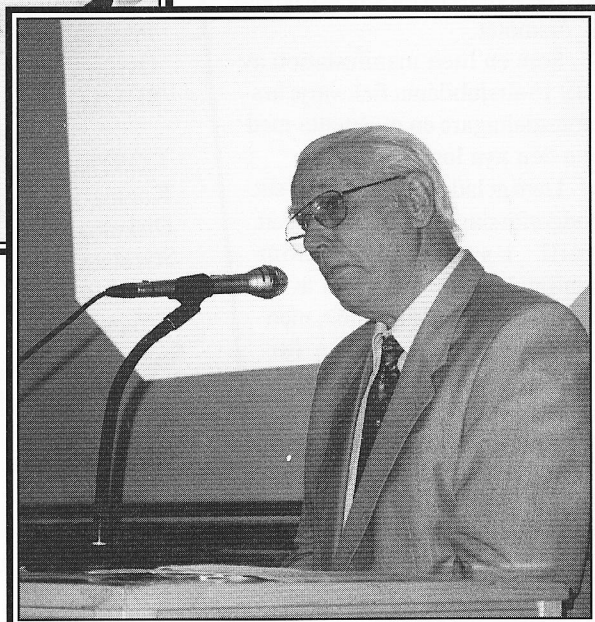
Sture B



*Sture Bjelkåker (till höger) tackar Göran Tengnér för hans insatser i DIS styrelse och som initiativtagare till och grundare av regionföreningen DIS-Öst*

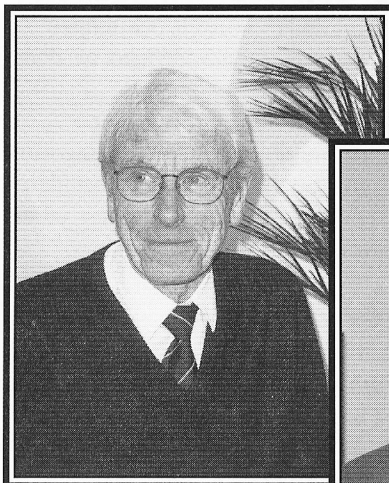
## *DIS 2:e hedersmedlem!*

Nedan presenterar Rune Stalefors sin sjunde och sista ekonomirapport vid DIS årsmöte. DIS är mycket tacksam för de insatser Rune har gjort som föreningens kassör och mycket annat genom åren! Rune utsågs vid årsmötet till DIS andre hedersmedlem!



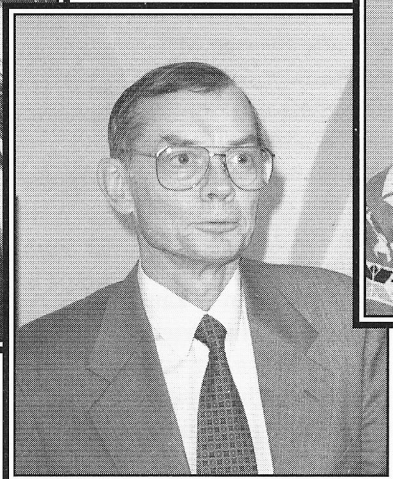
*Liksom Ove Billing (till vänster) lämnade över DIS SYDs ordförandeklubba till Jan Nilsson, lämnade också Ove sin plats i DIS styrelse till Jan. Ove Billing var initiativtagare och grundare av regionföreningen DIS SYD!*





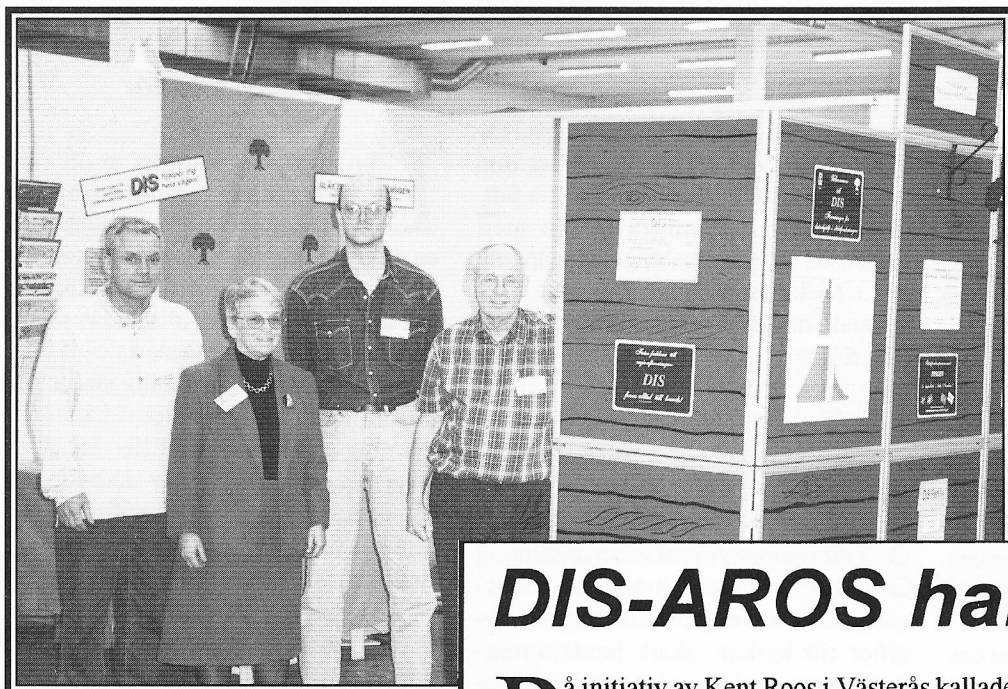
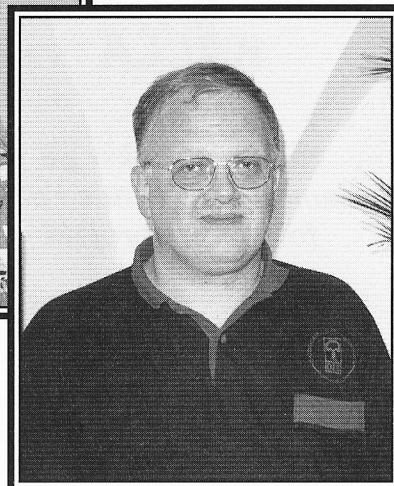
*Rune Borg från Skänninge är DIS nye kassör.*

*Björn Hellström nyvald suppleant från Spånga*



*Lotta Hessel, fadder från Linköping, som blivit suppleant*

*Jan Nilsson från Staffanstorp valdes som ny ordinarie styrelsemedlem.*



*Här ovan ser du en glimt av DIS monter vid Bok & Bibliotek 1995 i Göteborg, med några av DIS-Väst hjälpsamma medarbetare. Från vänster syns Jan-Åke Thorsell, Inger Ragnhult, Roger Björkestam och Björn Molin. Kortet är taget på onsdagskvällen innan utställningshallens golvbeläggning kommit på plats.*



*DIS nya logo finns i några varianter: med skugga, 3D och i svart.*

## DIS-AROS har bildats!

På initiativ av Kent Roos i Västerås kallades DIS-medlemmar i Västerås-trakten till ett möte den 19 oktober för att undersöka intresset för att bilda ännu en regionförening för DIS. Av 100 kallade infann sig 23 DIS-medlemmar som beslutade sig för att bilda föreningen "DIS-Aros" och man utsåg även en interimsstyrelse, med Håkan Östholm som ordförande.

Till nästa möte den 21 november skickades kallelse till ett större område. Ur sitt medlemsregister tog DIS fram ca 300 adresser till medlemmar i Västmanland men även bl a Uppsala (Östra Aros), Örebro och Eskilstuna togs med. Intresset var så stort att man fick byta lokal, och efter detta möte var antalet medlemmar 52. Man tillsatte en valberedning inför DIS-Aros första årsmöte den 20 februari 1996. Medlemsavgiften sattes till 40 kr, inklusive DIS-avgiften blir det alltså 140 kr.

Du som bor i trakten och vill bli medlem i DIS-Aros kan markera detta på inbetalningskortet för DIS medlemsavgift 1996, som sänds ut nu i januari.

Sture B



## KYRKBÖCKER SOM HISTORISK KÄLLA

### Hur kyrkböcker på datamediet används i olika forskningsprojekt

Sammanfattning av Hans Nilssons  
föredrag vid DIS årsmöte 1995

Tidigt insåg den svenska statsmakten möjligheterna att utnyttja kyrkböckerna till andra syften än vad de egentligen kom till för. När Tabellverket grundades 1749 blev kyrkböckerna en viktig del i det arbetet. Prästerna fick till uppgift att sända in information till tabellverket där samtliga uppgifter grundar sig på kyrkböckerna. När sedan kyrkböckerna inte längre var aktuella arkiverades dessa (på vissa håll t o m kasserades, främst i Skåne). När Landsarkiven startade sin verksamhet kring sekelskiftet kunde ansvariga inte se någon användning av materialet och det höjdes även röster för att man kanske borde gallra ut böckerna för gott. Nu gjorde man inte så, vilket vi är oändligt tacksamma för. Men fortfarande insåg man inte riktigt värdet av kyrkböckerna. Släktforskare förstod tidigt att utnyttja materialet för sina syften och det skulle dröja ända till 1970-talet innan någon ens kom på idén att använda kyrkböcker i universitetsforskningen.

Den som först väckte den tanken var professor Egil Johansson, verksam vid Umeå universitet. Eftersom han själv är präst förstod han ganska snart vilken skatt detta material är och han var själv särskilt intresserad av de s.k. läsmärkena (betygen) i husförhörslängderna. Naturligtvis väcktes röster mot tanken att även använda materialet till forskning och än idag finns många som hyser ett förakt mot kyrkböcker i forskningssyfte- i synnerhet om de ligger på data. Det hela började som ett beredskapsprojekt redan 1973. Bakgrunden till projektet var trefaldig: forskning, arkivhållning och sysselsättning. De kyrkböcker som datoriseras är husförhörslängder, födelse- och dopböcker, död- och begravningsböcker,

vigselböcker och flyttlängder. Verksamheten blev permanent 1978 och idag drivs Demografiska Databasen, DDB, från Umeå universitet och sysselsätter för närvarande c:a 60 personer.

Antalet registrerade församlingar är ett 30-tal, utspridda över Sverige, däribland två större sammanhängande områden - Linköpingsområdet och Sundsvallsområdet. Båda dessa områden består av såväl stads- som landsbygdsförsamlingar. DDB i Umeå äger också upphovsmannarätten till Linköpings historiska databas, vilket betyder att vi måste ha tillstånd av DDB innan vi kan sprida dess innehåll utanför universitetet. Linköpings historiska databas får sitt material från DDB vid Umeå Universitet och Haparanda. De församlingar som finns tillgängliga i databasen är Linköpings domkyrkoförsamling, S:t Lars, Ljungs, Skeda och Åtvidabergs församlingar. Snart kommer även hela Bankekinds härad och Vreta Kloster att vara tillgängliga i databasen.

Som säkert alla redan upptäckt är databasen utomordentligt väl lämpad för släktforskning. Men nu sysslar vi inte med sådant, inte på arbetstid i alla fall, utan vi har helt andra syften med databasen. Vid en snabb genomgång av vilka böcker som finns kan man t ex använda materialet enligt nedanstående förteckning:

### Husförhörslängderna

- Familjebildningar, hushåll, kvarter/boställe m m
- Flyttningar inom församlingen
- Yrkesgrupper/social sammansättning
- Betyg, handikapp/lyten, nattvardsgång, domar, religionstillhörighet, avgifter till kyrkan, skatt, bevaringsanteckningar, kyrkotagning, äktenskapsupplösning m m
- Namnförändringar både beträffande personnamn och gårdsnamn
- Kvarters eller stadsdelars förändring vad gäller social status

### Födelse- och dopbok

- Antal födda - könsvis och totaler
- Utomäktenskapliga barn
- Tidpunkt på året de flesta födslar och dop ägde rum
- Familjestudier beträffande antal barnafödselar
- Dödfödda
- Yrkeskategorier och antal barn

### Död- och begravningsbok

- Antal döda - könsvis och totaler
- Dödsorsaker, förändringar av dödsorsaksnamnen
- Säsongsbundna dödsorsaker
- Sjukdomar i olika yrkeskategorier/socialgrupper i olika kvarter/boställen
- Dödfödda, könsvis och totaler, yrkeskategorier

### Vigsellängden

- Antal vigslar
- Familjebildning t ex vid vilken ålder, tid på året man gifte sig

### Flyttlängden

- Antal flyttningar in och ut ur församlingen - könsvis och totaler
- Emigration, vilka grupper flyttade, yrkeskategorier m m
- Jämförelser mellan flyttlängd och husförhörslängd för att ev. finna orsaken till flyttningen

### Dödsorsaker

En viktig del i arbetet är att vara källkritisk vid tolkning av materialet. Om vi t ex utgår från en död- och begravningsbok så stöter vi på många problem under arbetet med att t ex tolka och koda upp alla dödsorsaker. Eftersom vi också har materialet på data går vi ett steg till som möjliggör att fler fel kan uppstå i materialet vid läsning/tolkning av detsamma. Efter 1860 tar läkarna över utskriften av dödsattesten och därmed dödsorsaksklassificeringen. Latinet blir vanligare med åren och tydligast kan man se nedgången av dödsbegreppet slag efter 1860. Prästen överför latinet i dödboken (de gånger han inte översätter direkt till svenska). Här sker den första tolkningen. Vid registreringen sker den andra tolkningen av uppgiften som prästen skrivit in och den tredje när forskaren läser materialet. Under denna väg kan tolkningsfel uppstå. Detsamma gäller tolkning av anmärkningarna i t ex husförhörslängderna.

Kodning av dödsorsakerna är nödvändigt för att effektivt kunna bearbeta materialet och det är dessutom ganska lätt när de är skrivna på svenska med det finns dock skillnader på sjukdomsnamn i olika delar av landet och i regioner. Boken Svenska sjukdomsnamn i gångna tider av Gunnar Lagerkranz är ett utmärkt hjälpmedel.

Vissa latinska uttryck är svårtolkade och ibland direkt felaktiga. Då har vi fått hjälp av Laboratoriet för klinisk patologi och cytologi vid Universitetssjukhuset, där överläkare Bernt Boeryd hjälpt oss att tolka dödsorsaker. Men även han har gått bet på en del uttryck, vilket tyder på felaktigheter i grundmaterialet och/eller vid överföringen till datamediet. I SFS 1860:13, som var den första av flera i serien, finns en förteckning över officiella dödsorsaker som läkarna hade att hålla sig till vid utskrift av dödsattest. Dessa är också utmärkta hjälpmedel vid tolkning av dödsorsaker.

För att kunna studera hur olika sjukdomar och dödsorsaker slår i populationen måste även yrkena kodas. Det är ganska lätt, men det är viktigt att komma ihåg att en del yrken, t ex hantverksyrkena, förlorar sin status över tid, och det kan även gälla andra yrken.

### Projektet "Mot bättre hälsa"

Vid Tema H, Hälsa och samhälle, pågår för närvarande ett projekt där vår databas utgör en viktig kunskapskälla. Ett projekt, det första, är redan avslutat och som resulterade i en avhandling av Hans Nilsson, *Mot bättre hälsa, Dödlighet och hälsoarbete i Linköping 1860-1894*. Boken finns för tillfället i DIS-lokalen. Avhandlingens syfte var att "utifrån ett lokalt exempel studera hur förändringen i dödlighet (och i någon mån sjuklighet) gick till i olika befolkningsgrupper och analysera vilka faktorer som varit betydelsefulla för den. Avhandlingen är inte enbart epidemiologisk utan handlar i lika hög grad om ny kunskap, ny teknologi, nya idéer och deras spridning samt de olika aktörerna på såväl lokal som central nivå det expanderande Sjukvårdssverige".

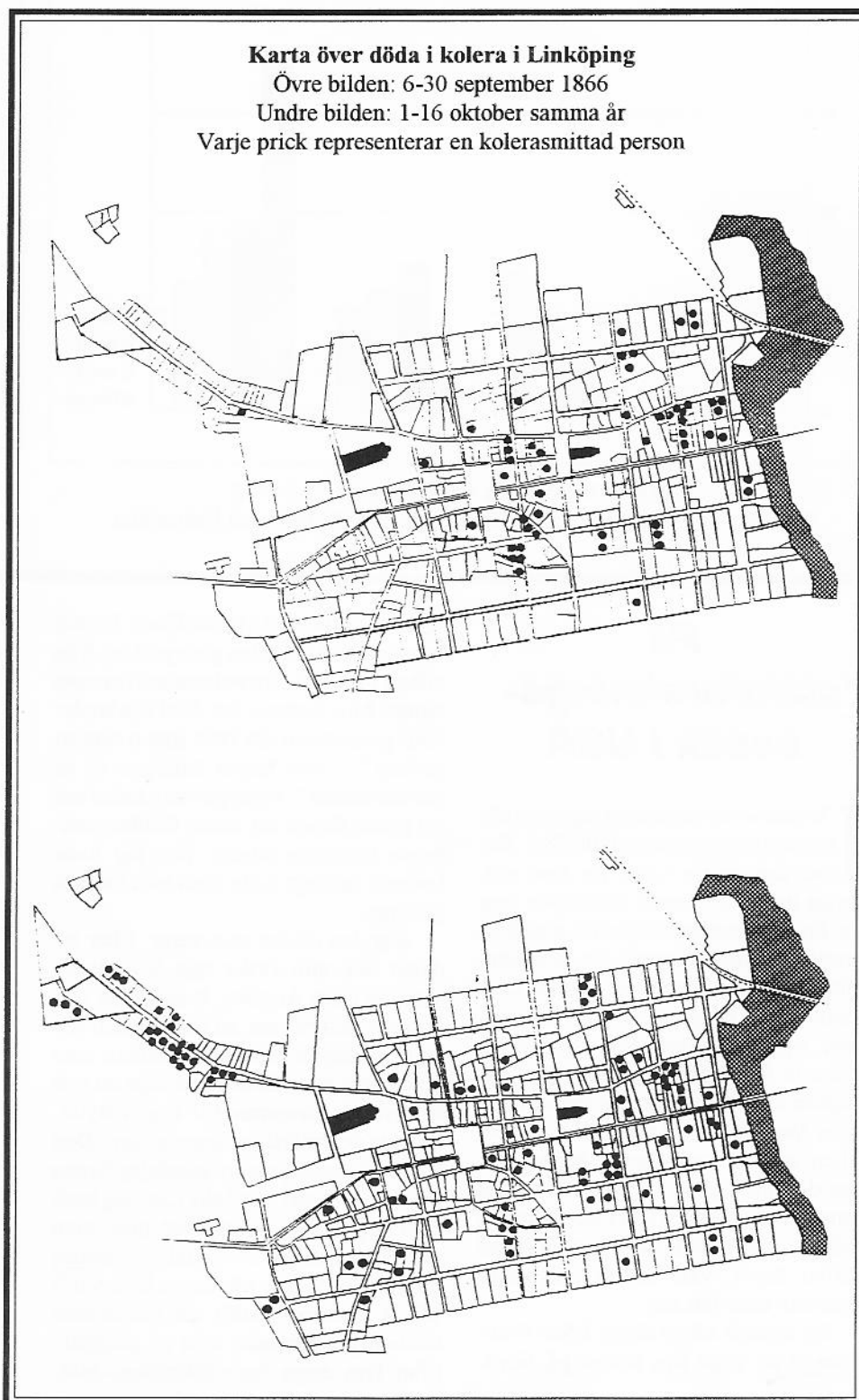
Med hjälp av en karta över Linköpings Domkyrkoförsamling, som den såg ut under större delen av 1800-talet, och dödsorsaker kan man påvisa t ex spridningen av koleran i Linköping under epidemin 1866.

Varje prick representerar en

kolerasmittad person. Nu går det att se var det var farligast att bo och ungefär var smittspridningen började och hur koleran spred sig över staden. På det här sättet kan man kartlägga alla epidemier som gått i staden eller på landsbygden. Med hjälp av denna metod och med födelseböckerna är det även möjligt att studera var i staden/landsbygden det föddes mest barn.

Med flyttlängdernas uppgifter går det hitta en mängd information som t ex. migrationen

ut och in i en stads- eller i en landsbygdsförsamling. Folk flyttade mer än vad man tror, särskilt tjänstefolken flyttade väldigt mycket. I Linköping flyttade nästan 20 % av befolkningen in eller ut under ett år. Genom att studera flyttfrekvensen kan man få en bild över eventuella möjligheter till smittspridningar under epidemier. Lägger vi därtill att folk flyttade en hel del inom staden, vilket framgår tydligt i husförhørs-

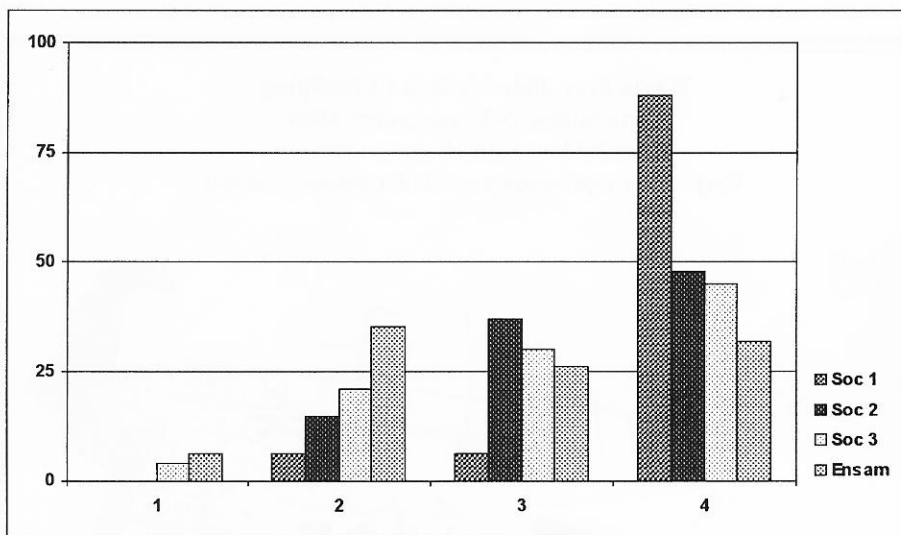


längderna, så kan vi lätt förstå varför systemet med husförhörlängder slutade fungera 1895.

Det går också utmärkt att studera betygen t ex fördelat på socialgrupper och ensamstående. Om vi tittar på diagrammen här nedan och betygens fördelning över socialgrupperna så ser vi att socialgrupp ett har högst betyg vad gäller både läsning och begrepp, medan övriga

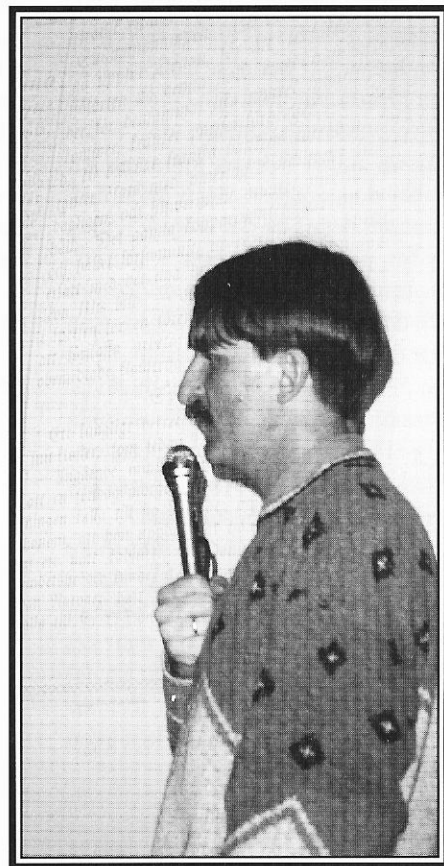
socialgrupper ligger lägre. Särskilt markant blir det om vi jämför socialgrupp ett med övriga när det gäller läsning och begrepp. Som synes är det en sak att läsa innantill men en annan att förstå vad man läste. Här kan vi väcka frågor om betyget påverkar hur man tar till sig ny kunskap i t ex sjukvård, hygien, kosthållning mm.

Forts. i nästa nummer!



Betygens fördelning socialgruppsvis. Läsning.

Källa Nilsson, Hans. Mot bättre hälsa, sid. 177; DDB Umeå Universitet.



*Hans Nilsson berättar om kolerans spridning och betygens fördelning.*

## På släktforsknings- besök i USA

I början av september gav jag mig iväg på en släktforskarturné till USA. Det var den tredje resan för min del. Första dagarna tornade problemen upp sig. En släktforskarcollega fick med kort varsel tacka nej till resan p.g.a. sjukdom. Min kusin som jag skulle besöka först skulle redan dagen efter min ankomst bege sig till Europa. När jag satt på Sturups flygplats upptäckte jag att nyckeln till min resväska var försvunnen. I Los Angeles bar jag min väska igenom tullen utan att jag behövde öppna den, men det ville sig inte bättre än att väskan kom bort på vägen till San Francisco. Jag hade dessutom tagit med mig en lånad bärbar dator, vars bildskärm under flygresan hade fått nog.

Jag ägnade några dagar i San Francisco åt att köpa nya kläder på Nord-

stroms varuhus vid Market Place. Jag tog en promenad i Golden Gate-parken, från vilken man inte kan se bron med samma namn. Min farmors far Axel Carlander hade promenerat där 1891 som tyckte att parken "... som fastän tämligen ny är ganska vacker". Jag begav mig sedan ner till Baker Beach och besåg Golden Gate-bronens berömda siluett. När jag hade kommit så långt hade även min kamera gett upp.

Säg den olycka som varar. Efter tre dagar dök min väska upp. En häutig släkting i Los Angeles, lyckades på fem minuter med ett gem, en säkerhetsnål och en skruvmejsel låsa upp resväskan utan att förstöra låset. Efter att ha jagat ett nytt batteri till kameran till ingen nytta, började den plötsligt fungera igen. Den bärbara Compaq-datorn kunde jag lämna in till reparation i Salt Lake City. Jag hade inga papper på datorn med mig, men datorfirman ringde ett samtal till Compaq som kunde berätta att datorn bara var 2 1/2 år gammal, varför det fortfarande fanns några månader kvar på garantin. Efter fyra dagar hade bildskärm, bild-

skärmskort och kablage bytts ut, utan att jag behövde betala ett nickel. Heder åt Compaq!

Släktforskarernas Mekka Salt Lake City håller fortfarande platsen som släktforskarernas Mekka, även om man bara skulle bedriva svensk forskning. Nytt för i år, var att man hade öppnat en nyrenoverad byggnad Joseph Smiths Memorial Building, som man hade fyllt med 250 datorterminaler, där tillfälliga besökare kunde söka sina rötter i den mån de redan fanns på dator. Fördelen med detta arrangemang var att det inte var någon kö till datorerna i forskarcentrat. Family History Library har bra öppettider från 7.30 till 22.00 (söndagar dock stängt; måndagar stänger man 18.00), och det är helt gratis. Man kan bo ganska billigt på Temple Square Travelodge eller på Howard Johnsson. Fråga efter Genealogy discount. Eftersom det var högsäsong fick man betala ca 60 dollar/natt för ett dubbelrum.

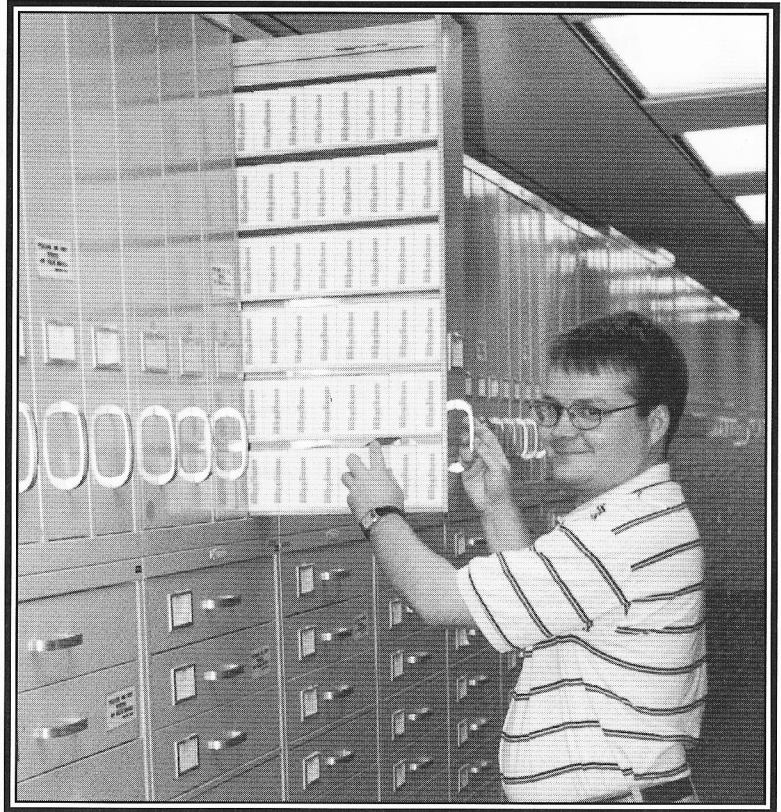
Allt skandinaviskt material finns på en våning och trängs idag med tyskt material. Allt eftersom mormonerna



hinner att filma i Östeuropa lär det bli betydligt mer trångt. I källaren finns den brittiska avdelningen och ett par våningar upp den amerikanska, som har en särskild census-avdelning. Paradoxalt nog saknas de svensk-amerikanska kyrkoböckerna som finns här i Växjö. Tydligt tillåter inte de svensk-amerikanska församlingarna att mormonerna får tillgång till det materialet.

På CD-skivor & på mikrokort finns katalogen över allt material, som är strukturerad församlingsvis, så vet man vilken församling man söker efter är det inga problem att få fram materialet. Mikrofilmerna finns tillgängliga på hyllor, där man själv plockar & ställer tillbaka filmerna. Under den veckan jag var där hände det inte en enda gång att de filmer jag sökte var utlånade, däremot fanns vissa filmer på ett sekundärarkiv som tog någon timme att få fram. Detta gäller framför allt juridiskt material.

Jag ägnade mig åt att söka mina brittiska förfäder, men gick ytterligare en gång bet på uppgiften. Min anfader William Bourn var en sjökapten i London som slog sig ner i Göteborg. Han hade ett skepp som hette Maria, och jag fann en filmrulle full med sjömansrullor över skepp som hette Maria, Mary och Margaret som lämnat London. På en av rullorna uppgavs William



*Olof Cronberg botaniserar bland mikrokorten i de "oändligt" långa raderna av förvaringsfack på Family History Library.*

Bourn vara född i Stroudwater. Detta visades sig dock vara en kanal mellan staden Stroud och kusten. En möjlighet skulle kunna vara att han var född på en pråm som gick fram och tillbaka på Stroudwater.

Annars ägnade jag ganska mycket tid till att lösa knepiga svenska släktforskningsproblem. Genom att man har tillgång till såväl kyrkoböcker, mantalslängder, domböcker och mönsterrullor på en gång är möjligheterna bättre än på något svenskt arkiv, när man just behöver tillgång till många olika källor på en gång för att kunna lösa ett problem. T.ex. tittade jag på Christoffer Svensson (Lundeblad) på 1600-talet i Västergötland genom att växla mellan mantalslängder & domböcker i brist på kyrkoböcker. I andra fall är det bra att kunna växla mellan kyrkoböcker och mantalslängder. Alla dagarna resulterade i nya anor, utom den sista då jag fann att jag tidigare hade dragit en förhastad slutsats och var tvungen att stryka två anor.

Olof Cronberg



*Merparten av DIS styrelse 1995-1996 samlad för sitt första möte i G:a Linköping. Från vänster: Björn Hellström, Sture Bjelkåker, Bo Kleve, Rune Borg, Lotta Hessel, Olof Cronberg, Jan Nilsson, Marianne Falkenströmer och Björn Johansson. På bilden saknas Lars Blomberg och Björn Molin.*

### **Say No to junk genealogy ...**

Läs den intressanta fortsättningen i nästa nummer.

## Nordisk släktforskar- konferens i Köpenhamn

Program och information har nu kommit om den sedan länge planerade

**Nordiska släktforskar-konferensen** som äger rum den 31 maj - 2 juni 1996 i Köpenhamn. Konferensen har två teman, dels "Nordisk migration", dels "ADB i släktforskningen".

Konferensen är tänkt som en fortsättning på dels de nordiska möten som tidigare anordnades av de genealogiska riksföreningarna (senast i Oslo 1988), dels de nordiska symposier för datoranvändning i släktforskning som DIS-föreningarna arrangerat (senast i Helsingfors 1992).

DIS har deltagit i förberedelserna för konferensen och vi kommer att delta bl a med utställning. DIS sekreterare Olof Cronberg håller ett av huvudföredragen.

Detta släktforskar-möte ger en unik möjlighet att knyta nordiska kontakter beträffande forskningsmöjligheter i de olika länderna, och kan också ge många tips på olika metoder och hjälpmedel för datoranvändning i släktforskningen.

Antalet deltagare är maximerat till 125, så Du som är intresserad bör anmäla Dig snarast (25 platser reserveras

för varje land).

De fem huvudföredragen är:

**Harald Runblom, Uppsala:**

"Migration i Östersjö-området"

**Steen Ousager, Odense:**

"Pass- och attestregler. Vilka regler gällde för människor som ville flytta från socken till socken, eller från land till land?"

**Peter Korsgaard, Köpenhamn:**

"Etik i forskningen"

**Olof Cronberg, Växjö:**

"ADB - ett verktyg för släktforskare"

**Björn Nilén, Oslo:**

"Multimedia - ett framtidsperspektiv"

Dessutom blir det seminarier och diskussion i mindre grupper om:

Norsk invandring till skogsindustrin i Västernorrland (Bertil Haslum)

Senare tids utvandring från Sverige till Danmark och Tyskland (Hans Jörgen Schmitz)

Utvandring från Danmark till Småland (Sten Almquist)

Utvandring från Finland till Sverige före kriget (Kari Tarkiainen)

Danmarks administrativa indelning på ADB (Gunner Lind)

Om släktforskningsprogram - vilka minimikrav skall programmen uppfylla, vad skall de kunna? (Erik Kann)

ADB som hjälpmedel för kontakt mellan släktforskare - nationellt, nordiskt och internationellt (Alf Christophersen)

Orientering om släktföreningar (P. Mustonen)

Om att skriva en släktbok - planering, disposition, illustrationer (Lars Harald Alstadsaeter)

Undervisning i släktforskning - seminarium för kursledare (Hans Worsoe)

Registrering av källor - standardisering, arkivering, underhåll (Hans Jörgen Marker)

Etik i släktforskningen

Konferensen äger rum på Schaeffergården i Köpenhamns norra förorter, ett gammalt jaktställe som är kursgård för Fonden för danskt-norskt samarbete. Fonden sponsrar konferensen tillsammans med Nordiska Kulturfonden.

Deltagaravgiften är:

1.900 DKK inkl logi och alla måltider

1.400 DKK utan övernattning

350 DKK / övernattning för medföljande (2 nätter)

200 DKK dito för barn under 12 år

670 DKK / extra övernattning - dubbelrum

550 DKK dito enkelrum

Som sagt, anmälan bör ske snarast på nedanstående talong till någon i konferenskommittén nedan, som också ger ytterligare information.

Sture

### Planlægningskomitéen:

Elsebeth Paikin

Kildevaenget 37

DK-2100 KÖBENHAVN Ö

tel +4539272433

Birgit Flemming Larsen

Klostermarken 13

DK-9000 ÅLBORG

+4598161135

Lene Olsen

Hallandsgade 6A st.tv.

DK-2300 KÖBENHAVN S

+4531577415

Undertegnede ønsker at tilmelde mig Nordisk Konferance på Schæffergården i København, 31.5-2.6.1996 og beder om at få tilsendt program og tilmeldingsblanket.

\_\_\_\_\_ Jeg ønsker ikke at bo på Schæffergården

Dato: \_\_\_\_\_ Underskrift: \_\_\_\_\_

Navn: \_\_\_\_\_

Adr.: \_\_\_\_\_

Postnr.: \_\_\_\_\_ By: \_\_\_\_\_

Land: \_\_\_\_\_ Tlf.: \_\_\_\_\_

Fax: \_\_\_\_\_ internet-adr.: \_\_\_\_\_ Fidonet-adr.: \_\_\_\_\_

Sendes til Planlægningskomitéen inden 15. februari 1996

## Släktforskarförbundets Register över kyrkoboksregister 1992 års registerinventering uppdateras

De senaste åren har märkts en stor aktivitet bland föreningar och enskilda släktforskare vad gäller framställning av register till kyrkböcker. Förbundsstämman 1995 gav förbundets referensgrupp för datafrågor i uppdrag att initiera en uppdatering av det Register över register som gavs ut 1993 efter ett omfattande arbete av Peter Heimburger. Dels har en mängd register tillkommit, dels fanns säkert en del luckor och fel i det gamla registret.

Avsikten är att under 1996 söka få in uppgifter för en ny upplaga. Vi koncentrerar oss på personregister till kyrkböcker, sk familjeregister och kyrkboksrekonstruktioner får redovisas i annat sammanhang. Även pågående registerarbeten tas med, motivet är att minska risken för dubbelarbete. Dessutom blir förteckningen inte inaktuell lika fort om pågående

arbeten tas med, eftersom dessa normalt resulterar i färdiga register.

Du som själv är engagerad i eller känner till registrering av kyrkböcker, använd några minuter att med hjälp av nedanstående formulär rapportera om projektet. Att få registret komplett har alla släktforskare glädje av! Vi kommer parallellt att leta i släktforskarföreningarnas tidskrifter för att fram uppgifter.

Synpunkter på hur Register-registret ska publiceras och göras tillgängligt mottages också, t ex mikrokort och olika datamedier.

I referensgruppen är föreningarna DIS, Släktdata och PLF, samt förbundsstyrelsen representerade.

Sture Bjelkåker  
Peter Heimburger

## Efterlysning

Jag som skriver detta brev heter Tommy Näzell och är v.Ordf. i Västra Sveriges Genealogiska Förening, och jag har för avsikt att sammanställa en förteckning över svensk genealogisk litteratur, såsom släktböcker, matriklar, mindre skrifter och liknande, hittills har jag nedtecknat drygt 3000 olika verk av varierande storlek, allt ifrån Ettbladstryck till verk i 10 band.

Eftersom en stor del av litteratur utgiven genom olika släktforskarföreningar ej säljs i bokhandeln, finns den inte upptagen i Svensk Bokförteckning.

Om det genom Er/Er släktförening eller av Er förening tillhörig medlem utgivits något dylikt skulle jag uppskatta det oerhört om Ni ville ta er tid att svara på nedanstående 3 frågor.

1. Har det genom er/er förening utgivits någon släktbok, handling, skrift osv?  
2. Författare, Titel, Sidantal, Tryckort, Tryckår, Upplaga, (numrerad?) samt om verket funnits i handeln. T.ex Falkenberg, Fr: Stamtavla över släkten Falkenberg. I. 7 sid + 5 tabeller. Stockholm 1918. tryckt i 200 numrerade ex. (allt som utkom). Ej i bokhandeln.

3. Finns det något exemplar kvar? Till vilket pris?

Ödmjukast

Tommy Näzell

Klarbärsvägen 18, 435 43 Pixbo

### ANVISNINGAR FÖR NEDANSTÅENDE BLANKETT

- 1) Ange länsbokstav.
- 2) Använd någon av följande förkortn: A=Husförhörslängd, C=Födelsebok, E=Vigselbok, F=Dödbok etc.
- 3) Ange periodens start och slut. Vid luckor större än ett år anges flera perioder.
- 4) Ange typ av material: **man**=handskrivet, **bok**= tryckt eller maskinskrivet, **kort**=kortregister, **mf**=mikrofilm, **mk**=mikrokort/fiche, **adb**=datamedium som medger sökning. Flera typer kan anges i samma ruta
- 5) Markera med X om arbetet ej är helt färdigt.
- 6) Ange A eller B som hänvisning till detaljerad adressreferens nedanför tabellen om så behövs.

### SLÄKTFORSKARFÖRBUNDETS REGISTERENKÄT 1996

Insändes till Sveriges Släktforskarförbund, Box 15222, 16 115 BROMMA

Namn, adress och  
telefon till den som  
fyllt i enkäten

Län (1)	Församling	Typ(er) (2)	Period (3)	Medium (4)	X (5)	Hänv.(6)
.....	.....	.....	- .....	.....	.....	.....
.....	.....	.....	- .....	.....	.....	.....
.....	.....	.....	- .....	.....	.....	.....
.....	.....	.....	- .....	.....	.....	.....
.....	.....	.....	- .....	.....	.....	.....
.....	.....	.....	- .....	.....	.....	.....

A) Namn: .....

Adr: ..... tel: .....

B) Namn: .....

Adr: ..... tel: .....





## Insändare

### DISGEN för Macintosh har egen vilja!?

**P**å min Power Macintosh 7200/90 med 16 Mb-ram startar programmet sällan utan problem, mycket sällan. Det är som ett lotteri, ena gången startar det, nästa inte, trost att samma förutsättningar gällt. Vad som oftast händer är att datorn låser sig totalt, enda sättet blir att stänga av strömmen. Nu har jag kastat ut DISGEN (version 4.5).

Innan jag kastade ut programmet testade jag följande:

- Starta utan tillägg
- Minska på ram-minne (genom att starta program i bakgrunden, vilket fungerade på Performa 460)
- Stänga av Effektivare minneshantering
- Öka tilldelningen av minne till programmet

Ingenting hjälpte! Alla tips mottages tacksamt!

Medl 6109  
Håkan Johansson  
Idunavägen 7 A, läg. 9  
451 53 Uddevalla

### Svar på insändare

**H**åkan Johansson och flera andra innehavare av nya kraftfulla Macintosh-datorer har tyvärr fått problem att köra DISGEN. Problemet beror inte i första hand på maskintyp eller systemversion, utan på det komplicerade programmets hantering av minnet. DISGEN kräver normalt inte mycket eget minne, 600 K räcker normalt. Men om datorns eget RAM-minne överstiger ca 16 Mb uppför sig inte DISGEN normalt. Det vanligaste är att programmet inte startar, eventuellt kan allt låsa sig och man måste starta om datorn.

Programmet håller på att skrivas om för annan kompilator (Metroworks), vilket kommer att lösa problemet. Detta kommer dock att ta tid. Under tiden finns det stora möjligheter att komma runt problemet.

Det gäller då att tillse att det inte finns

för mycket minne fritt när DISGEN startas. Det ena sättet är att tilldela ett annat program, som startas innan man startar DISGEN, mer minne. Det andra sättet är att tilldela DISGEN mer minne. Det första sättet har alltid lyckats hittills. Det har dessutom fördelen att man kan stänga av det först startade programmet och därigenom få minne för andra tillämpningar.

Man tilldelar ett program mer minne på följande sätt.

- Markera programmet genom att klicka på symbolen för programmet.
- Välj därefter Visa Info under menyn Arkiv.
- Skriv in önskad minnesstorlek i rutorna efter Minimum och Maximum.

Man kan t ex tilldela programmet Texthanteraren så mycket minne att det återstår ca 1000 K innan man startar DISGEN, som kräver 600 K. Texthanteraren kan sedan stängas efter att DISGEN startats. I fönstret "Om Macintosh" kan man se hur datorns minne utnyttjas.

Om ovanstående inte lyckas bör man också testa att stänga av Tilläggen. Det har rapporterats att några tillägg inte är kompatibla med DISGEN. Tillägg stängs av om man startar om datorn och samtidigt håller Shift-tangenten nedtryckt.

Kontrollera också att programmet är riktigt installerat. I samma mapp som DISGEN 4.5 måste också mappen DIS Program ligga. Den innehåller olika programmoduler, vilka DISGEN hämtar för att genomföra de olika funktionerna.

Vi hoppas att berörda medlemmar kan leva med problemet tills programmet hunnit skrivas om för den nya kompilatorn.

Arne Wallgren

### Hjälp oss köpa dator!

**V**ore tacksam om Ni ville hjälpa oss nybörjare som datoranvändare genom att i medlems-tidningen publicera en fullständig förteckning över vilken typ av PC, fabrikat, prestanda, program och annan utrustning som kan behövas. Helst bör instruktioner och program vara med svensk text.

Skulle även vilja att ni skrev i tidningen vilken som är den bästa

utrustningen.

Har DIS någon möjlighet att ordna rabatt på eller rekommendera någon firma som ger sådan vid inköp av komplett utrustning?

Medl 1232  
Stig Nilsson  
Skebokvarnsvägen 172  
124 51 Bandhagen

### Svar från redaktör'n:

**D**IS har tidigare publicerat "Nyckel till datorköp" och "Nyckel till Skrivarköp", båda skrivna 1992. Men dessa är naturligtvis inaktuella idag.

Det är svårt att peka ut några enskilda datormärken eller leverantörer. Idag är marknaden översvämmad med specialerbjudanden av "Multimedia"-datorer av olika sorter.

DIS har inte några avtal med någon speciell leverantör. Regionföreningarna har med sin lokalkännedom kanske möjlighet att tipsa om bra leverantörer.

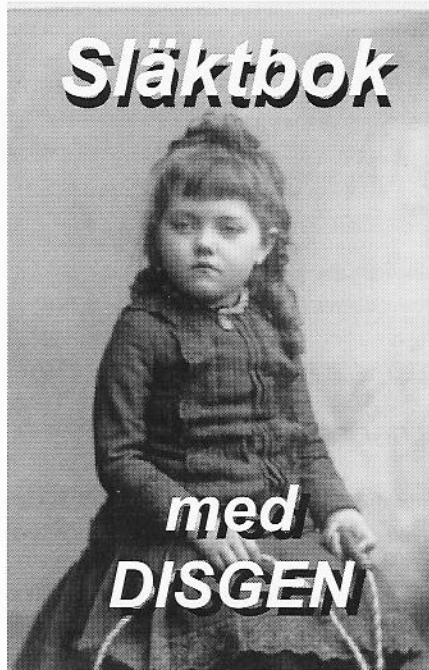
Merparten är av typ PC eller Macintosh. Båda dessa typer av datorer är användbara men utbudet program dominerar för PC-modellerna. Med tanke på att en dator också kan användas till så mycket annat än släktforskning är det naturligtvis vanskligt att rekommendera något annat än det som marknaden idag erbjuder. Utvecklingen av nya program och förädlingen av gamla program sker med hög fart och ständigt nya krav ställs på datorutrustningen.

Men generellt kan väl sägas att en "normal" multimediator (idag med t.ex. Intel 80486 eller Pentium processor och med en klockfrekvens på 50-75 MHz) duger bra för släktforskningsbehov. Till den kan du ansluta en bläckstråle- eller laser-skrivare (matrisskrivarna är mer eller mindre "ute" idag pga de moderna programmens krav och möjligheter m.a.p. grafikstöd).

Du vill säkert snart kunna hantera bilder mm i din dator. Windows är då ett "måste". De flesta släktforskarprogram och andra program som kan vara av intresse kommer framgent att vara Windows-program.

När du skall köpa dator - titta inte enbart på ett lågt pris. Se också till att det i priset ingår hjälp och stöd vid installation och något eller några års garanti och service.

Björn Johansson



### Många DIS-are har börjat göra egna släktböcker

Vid släktforskardagarna i Stockholm satt jag och visade hur man kan göra en egen släktbok med hjälp av en dator, DISGEN-programmet och ordbehandlingsprogrammet Word 6.0. Det var stort intresse redan då.

Sedan dess har en hel del hänt. Tack till Björn Johansson som införde mitt koncept i förra Diskulogen. Det kändes fint att bli uppmärksammas på detta sätt. För jag är nog ändå lite stolt över mitt "Första försök". Vilken känsla när man lyckas till sist. Den känslan hoppas jag många får uppleva.

Det har ringt DIS-medlemmar ifrån hela landet och ställt frågor om hur man gör. Några hade försökt enligt beskrivningen i Diskulogen men fastnat på någon liten detalj som vi löste per telefon. Till och med från Finland har jag fått samtal. Han hade lite problem med stamtavlan som tar med individnummer i personregistret. Vi löste även detta. En annan medlem hade utarbetat egna mallar och har skrivit en särskild artikel om detta som också finns med i detta nummer av Diskulogen. Här kan man se ytterligare fördelar med att det finns en förening bakom DISGEN-programmet. Tillsammans utvecklar vi nu nya kunskaper och erfarenheter och delger varandra.

### Första kursen genomförd

Nu har Södertälje och DIS genomfört den första kursen "Gör din egen släktbok". Kursen var upplagd på 3 gånger. Det var åtta deltagare. Vi var två ledare, jag själv och en av TBVs dataledare som heter Tina. Tina skulle främst ta hand om själva ordbehandlingsbiten. Har ibland tänkt att jag kanske skulle klara av att leda en sån här kurs själv. Men då krävs det att deltagarna gör precis som jag säger - men så fungerar det inte - man kan inte föreställa sig vad deltagare kan hitta för kluriga grejer i en dator, i alla fall om de tillhör den "nyfikna" sorten som Göran Tengné gör. Han kan bara inte låta bli att se vad som händer om man trycker lite här och lite där - det tog en kvart att reda ut de feltryckningarna. Då krävs det att man har lite mer kunskaper om alla funktioner i Word för att trassla sig ur. Det var tur att vi hade Tina med. Hade aldrig klarat det själv. Man får ju inse sina begränsningar. Men att vara "nyfikna" är nog en förutsättning för att lära sig nya saker - så Göran - fortsatt med det! Alla skall veta att det var både berikande och kul att genomföra denna kurs. Det tyckte både Tina och jag. Den gav mersmak liksom. Det kommer alltså fler kurser framöver.

### En del problem

Vi upptäckte även en del problem. Ingen släktforskare är ju den andra lik så alla deltagare hade inte registrerat sina uppgifter på samma sätt. Därav blev inte resultatet exakt lika. En del av problemen ska vi föra vidare till Lars Blomberg som säkert kan hjälpa till att lösa dessa. Det var även skillnad på datorvana hos deltagarna och dessutom har inte alla samma programvaror hemma. Dock finns det lösningar även på den sortens problem. Vi har konstaterat att många ordbehandlingsprogram inte klarar av att uppdatera referenser (anornas ref. till sidor i boken). Just nu vet jag inget annat program än Word som klarar detta. När kursen var slut kunde alla deltagare gå hem med "sitt första försök" med både text och bild. Utskrivet på papper och på disketter för att arbeta vidare på hemma. Dessutom har Tina blivit intresserad av släktforskning under tiden - kanske en ny DIS-medlem på sikt!

### Vad tyckte deltagarna om kursen?

Alla har varit mycket nöjda. De tyckte att det var intressant och roligt. De har upplevt att de lärt sig mycket och att kursen gav precis den grund som behövdes för att själva jobba vidare. Att scanna in egna bilder upplevdes som en höjdare. Bilderna gjorde det hela så mycket både roligare och snyggare. Att kunna göra ett eget litet kompendium med text och bild att ge bort till släktingar kändes som ett stort steg framåt. Någon tyckte att det var lite svårt men har ändå lärt sig mycket. Många ville ha en fortsättning lite längre fram. Vi har lovat att skriva ihop en dokumentation över kursen. Vi borde nog ha gjort det innan. Det hade underlättat för deltagarna. Till nästa kurs har vi ledare blivit lite mer varma i kläderna. Då tar vi tillvara erfarenheterna från denna första kurs.

Ja, som Ni förstår finns det nu ett gäng DIS-are i Stockholmsområdet som troligen inte kommer att ha några svårigheter att fylla sin lediga tid i mellandagarna.

Södertälje i december 1996  
Marianne Falkenströmer

## Funderar Du på en egen SLÄKTBOK?

Under våren startar TBV åter igen en kurs där du kan lära dig länka mellan olika program, scanna in bilder och göra utkast till Din första Släktbok.

Du bör ha arbetat en del med DISGEN och ha grundläggande kunskaper i ordbehandling, helst Word.

För mer information, ring  
TBV i Södertälje,  
Tel. 08 - 550 329 60  
Marianne Falkenströmer

## Skapa din egen textlayout med DGPRT och egna formatmallar

**D**ISGEN 6.0, "släktforskningsprogrammets Rolls Royce", har nästan alla funktioner man kan önska sig och utför dessa snabbt och helt utan säkerhets-hotande systemkrascher. På en punkt brister det dock: förmågan att inom programmets ram kunna styra layout och utskrifter med teckensnitt och bilder i en miljö där "vad du ser är vad du får".

Denna brist är man på väg att råda bot på genom utvecklandet av en Windowsversion. I väntan på den finns en annan väg in i Windowsvärlden från DG6: DGPRT. Funktionen gör det möjligt att exportera utskrifter i ett format som kallas RTF (Rich Text Format). Detta format kan tas upp av t ex Microsoft Word och innehåller en mängd formatmallar.

Hur man kan arbeta med DGPRT och Word beskrivs kortfattat men instruktivt i Marianne Falkenströmers artikel i Diskulogen nr 37 om hur man gör en släktbok. En del av denna artikel blir också en utförligare upprepning av det hon skrivit.

Men idén med den här artikeln är att beskriva mer omfattande hur man arbetar med DGPRT - RTF - Word med en tonvikt på hur man kan styra och ändra de formatmallar som man importerar i Word och lagra dessa i dokumentmall. Med Word menas i det här fallet MS Word för Windows 6.0 under Windows 3.1 (3.11). Detta torde vara den mest spridda kombinationen.

### Export från DISGEN

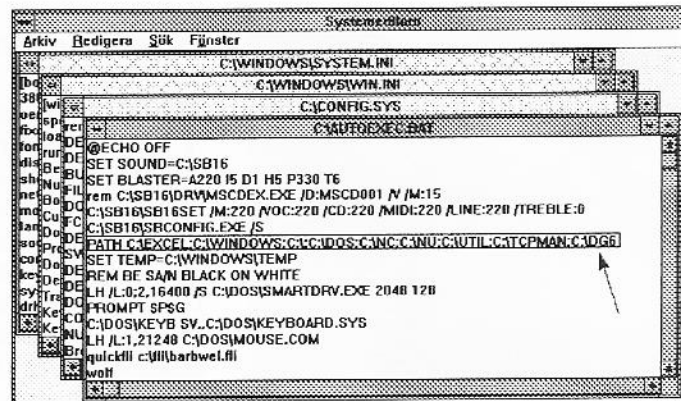
Jag kommer att använda antavla i tabellform som exempel i den här artikeln, men det fungerar på samma sätt med stamtavlor, enda skillnaden är att formatmallarna kommer att ha lite andra namn.

Gå i DISGEN till Tavlor-menyn och välj **Bygg struktur för antavla**. När strukturen är byggd, gå till **Skriv ut tavlan**. I den meny som nu kommer upp välj **fil för DGPRT** vid **Utskrift sker till**. Låt sedan datorn skriva till en fil.

Nu skall den skapade filen göras om till RTF. Gå till Arkiv-menyn och välj **DOS**.

I det här läget underlättar det mycket om man redan tidigare har lagt till DG6-katalogen efter kommandot **Path** i startfilen **autoexec.bat**. Det kan man göra i Windows genom att starta programmet **Sysedit** som finns i Windows System-katalog. I Sysedit kan man redigera **autoexec.bat**. Efter alla de kataloger som finns efter **Path=** lägger man till **C:\DG6**.

Detta innebär att man kan nå DG6-katalogen var man än befinner sig på hårddisken. Man kan t ex starta DISGEN med kommandot **DG6** var man vill och, vilket är själva vitsen i det här fallet, man kan starta programmet **DGPRT** fastän man befinner sig i **C:\DG6\D-STAND**. (Tänk bara på att när man ändrat i **autoexec.bat** måste datorn startas om för att ändringen ska träda i kraft.)



Lägg till DG6-katalogen i Path.

Nu är det dags för kommandot som gör din utskriftsfil till en RTF-fil: **Dgprt [utskriftsfilens namn] rtf [RTF-filens namn] t ex antavla.rtf] persort.rgu**.

Det sista, **persort.rgu**, är namnet på registerunderlaget som DISGEN har skapat om du valt detta. Om du inte vill ha register med till Word är det bara att låta bli att skriva **persort.rgu**.

När du tryckt Enter jobbar datorn någon sekund, och kommer inga meddelanden betyder det att konverteringen till RTF-format fungerat.

Gå därefter tillbaka till DISGEN och avsluta.

### Öppna i Word

Starta Word, välj **Infoga - Dokument... Byt Filformat till RTF-format**. Öppna din fil.

Nu kan man få vänta en bra stund om man har en stor fil eller en långsam dator. Ha tålamod och vänta även om datorn verkar helt död ett tag. När datorn har arbetat klart ser du resultatet på skärmen. Om du är nöjd med allt som det ser ut, återstår bara några enkla procedurer och sedan kan du få antavlan utskrivnen.

### Nödvändiga justeringar

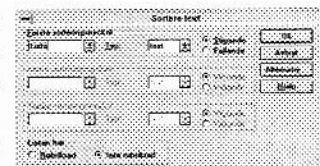
Spara dokumentet i Wordformat så det får tillnamnet **.doc**. Registret måste bearbetas. Av någon anledning kommer endast personregistret med i RTF-formatet. Dessutom kommer det inte i bokstavsordning utan i sidordning vilket är meningslöst. Därför är det tur att Word innehåller rutiner för att sortera text. Markera nu hela registret. Ett snabbt sätt att göra detta är att ställa sig innan det första registerordet och trycka **Skift-Ctrl-End**. (Annars kan man naturligtvis markera sidorna med musen.)

Gå till **Tabell-Sortera text**. Som här till höger ska det se ut i den dialogrutan. Det kan också stå "Stycken" under "Första sorteringsnyckel" men det måste stå "text" i den andra rutan.

Tryck **OK** och vänta så sorterar Word registerorden i bokstavsordning.

Sidnummer kan ju också vara kul att ha. Gå till **Infoga - Sidnummer** så fixas det.

Fortfarande ser det ut så här på en massa ställen i texten: Alla sidnummer hänvisar till sid 1 även om du har 318





sidor i dokumentet, och i registret finns inga sidnummer. Detta

regående ana (Gust C:2 313 p222). Död av  
ri 1809 i Åsen, Gustafs sn, Kopp (Gust F:2 1/4 nr 2)  
99. (Barn 17, s. 1, Far 70, s. 1, Mor 71, s. 1)

beror på att de länkar som RTF skapat inte uppdaterats. Detta kan man göra på minst tre olika sätt. Enklast: Tryck **Ctrl-A** vilket är det samma som **Markera allt**. Tryck därefter på **F9** (snabbkommando för att uppdatera fält) och vänta lite så uppdateras fälten. Men som Marianne Falkenströmer påpekar i sin artikel, måste man av någon anledning göra detta två gånger. Första gången meddelar Word i statusraden längst ner att "Ett eller flera av fälten i markeringen går inte att uppdatera". Gör man det en gång till fungerar det i alla fall och man får riktiga sidhänvisningar överallt.

Sedan kan man göra om denna procedur hur många gånger som helst, t ex när man gjort någon redigering i dokumentet så att inte sidhänvisningarna längre stämmer.

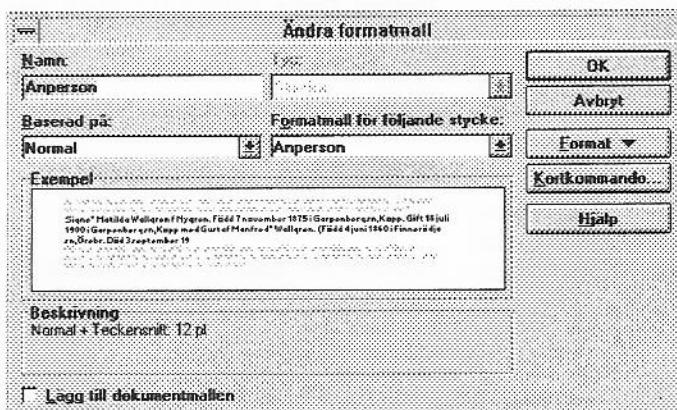
Nu är dokumentet klart för utskrift.

### Justering av formatmallar

Om tycke och smak ska man inte diskutera, men olika tycker man ju om hur saker och ting ska se ut. De formatmallar som tagits fram genom DGPRT - RTF kanske inte stämmer överens med allas estetiska krav. En del vill kanske ha marginaljusterad text, en del tycker kanske inte att generationsnumreringen är vacker med 18 punkter och fetstil, någon vill ha texten generellt mindre för att få plats med mer på sidorna. Då kan man erhålla den så moderna valfriheten genom att gå in och ändra i formatmallarna.

Ändra i formatmallar har säkert många Wordanvändare gjort tidigare. Det knepiga är bland annat hur man hittar dessa omändrade mallar nästa gång man importerar från DGPRT - RTF.

För att ändra i formatmallar går man till **Format - Formatmall...** Om man vill t ex vill ändra styckeformateringen eller teckensnittsstorleken i hela antavlan, är det bra att börja med formatmallen **Anperson** eftersom en del andra formatmallar, t ex **Anbarn** bygger på den. När mallen **Anperson** är markerad välj **Ändra**. Då får man upp följande dialogruta:



Klicka i ett kryss i rutan **Lägg till dokumentmallen**. Det är det krysset som på sikt gör att du kan återanvända dina mallar. Därefter är det bara att gå in i **Format** och välja att justera

**Teckensnitt, Stycke** eller annat efter eget tycke och smak. När man ändrat **Anperson** så mycket man vill kan man fortsätta med andra formatmallar. Här är några viktiga formatmallar:

**Anperson** Text som handlar om en anperson.

**Anbarn** Text om barn till anor.

**Anbarnover** Överskriften till barnen.

**Annummer** Annumreringen och "mf mf mf".

**Mellangeneration** Generationsnumreringen som i standardutförandet även har en kantlinje som man kan ta bort i formatmallen om man vill.

**Personregister** Överskriften till personregistret.

**Inhperson** Uppgifterna i personregistret.

Lägg märke till man måste kryssa i "Lägg till i dokumentmallen"-rutan för varje mall man justerar.

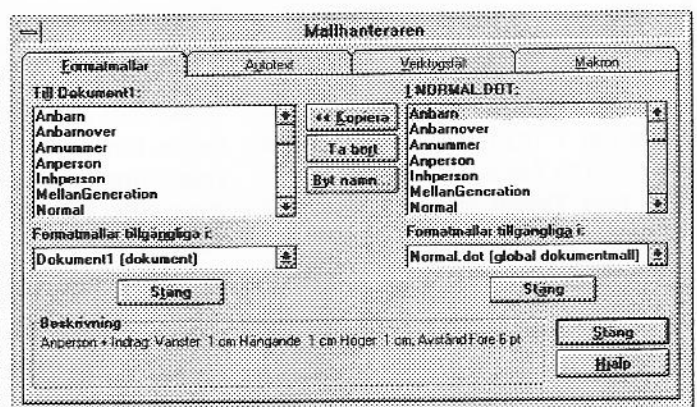
Om man ändrar storlek på t ex **Annummer** eller **Generationsnummer** kommer ibland de olika textenavsnitten att hamna för tätt. Då kan man experimentera med **Avstånd före:** och **Avstånd efter:** som man hittar under **Format - Formatmall... - Ändra - Format - Stycke**. Komplicerat? Nja, inte så farligt som det låter. Avsluta det hela med kommandot **Stäng**.

### Rensa "Normal"

När du importerar med DGPRT-RTF läggs det upp 20(!) formatmallar. Av dessa har du kanske bearbetat 7 - 8 stycken och sparat i dokumentmallen **Normal**. Antagligen använder du inte Word bara till antavlor och stamtavlor, utan till vanliga brev m m. Då kan det vara irriterande att ha alla dessa formatmallar lagrade i "Normal".

Man kan åtgärda detta på följande sätt: Starta Word utan att öppna något dokument. Gå till **Arkiv - Spara som...** Vid **Filformat** välj **Dokumentmall**. Kalla den nya dokumentmallen "antavla.dot" eller "släkt.dot" eller något annat som gör att du vet att det är den du fixat för detta ändamål. Nästa gång du importerar ett DGPRT-RTF-dokument och går till "Formatmalllista" för att byta dokumentmall ska du inte välja "Normal" utan din egen dokumentmall som du nu har sparat.

I "Normal" kan du nu rensa bort de överflödiga släktokumentmallarna. Avsluta och starta om Word. Nu har du den vanliga dokumentmallen "Normal". Gå till **Format - Formatmall**. Välj **Mallhanteraren**. Där ser det ut så här:



Markera de mallar du vill ta bort i fältet till höger, under **NORMAL.DOT** och välj **Ta bort**. När alla överflödiga mallar är borta välj det nedersta **Stäng**. Avsluta Word igen och saken är klar. Din dokumentmall "Normal" är återställd och du har en egen patenterad dokumentmall som du kan använda i dina

släktdokument.

### Infoga nästa gång

Nästa gång du ska importera DGRPT-RTF kan du skörda resultatet av ditt arbete. Gå till Arkiv - Nytt... I den dialogruta som då kommer upp kan du under Använd dokumentmall: välja din egenhändigt skraddarsydda mall

"släkt.dot" eller vad du nu kallat den. När du sedan som förut väljer **Infoga - Dokument...** och tar in din RTF-fil kommer den att anpassas till de formatmallar du bestämt och lagrat i din egen dokumentmall. Lyckan är fullständig.

Lars Wallgren  
Medl. 1063

senare blir soldat och "dögrävare" i Grums under namnet Skruf, död 1902 som kyrkvaktare. Minsta bidrag mottages med största tacksamhet!

Medl 5791  
Ebbe Löfgren  
Överbo 7535  
826 93 Söderhamn  
tel 0270-473 33

## Efterlysningar

### Efterlysning 38:1

Jag söker förfäder till följande personer: Mästersmeden **Lars Jonsson Boberg** f 1723 (vet ej var) g m Lisa Persdotter f 1727. Lars kom till Vikmanshyttan 1772, de hade sönerna Petter (Pehr) f 1762, d 1808 och Eric f 1767.

**Karin Olsdotter** f 1813-09-02 i Svärdsjö g m Mats Persson f 1820-12-03 i Åmot. De var bosatta i Åmot.

**Brita Cajsa Nylund**, f 1852-07-03 i Ockelbo, d 1934-11-20, g 1874 med Jon Petter Boberg, f 1853-10-28 i Hille.

**Soldaten Johan Thorn**, f 1776 (vet ej var), g m Brita Olsdotter, f 1770-10-09 i Hanebo sn.

**Soldaten Olof Trygg**, f 1734 (vet ej var), d 1790-11-13 i Hanebo sn, g m Brita Nilsson, f 1728-10-06.

**Jan Andersson**, f 1744 i Falun, d 1818 i Hanebo sn, g m Lisa Mattsdotter, f 1750 i Ockelbo, d 1822-10-15 i Hanebo sn.

**Anders Andersson**, f 1760-01-28 i Ockelbo, d 1833-05-12 i Hanebo sn, g m Ingeborg Larsdotter, f 1756-06-22 i Ockelbo, d 1836-01-26 i Hanebo sn.

**Anders Johan Forsberg**, f 1810-06-24 i Ockelbo, d 1876-05-22 i Åmot, g m Lisa Forsström, f 1810-06-12 i Ockelbo, d 1897-10-15 i Åmot.

**Sara Lisa Thunström**, f 1815-09-03 i Falun, d 1872-06-14, g m Daniel Sundlöf, f 1823-03-07, d 1875-04-19 i Sundborn.

**Brita Fahlecrants**, f 1780-05-11 i Falun. Tacksam för svar!

Medl 6280  
Anna Boberg  
Moränvägen 5B  
806 33 Gävle

### Efterlysning 38:2

Jag söker:

1. Föräldrar till, och andra upplysningar

om, **kofferdibåtsmannen Erik Åman**, som bodde i Uddevalla 1796 och som var gift med Margareta Andersdotter, född 1770. De hade en dotter Britta Maria född 1796 i Uddevalla.

2. Detsamma för **Thore Hök**, mönster-skrivare och gästgivare, som bodde i Dimbo, Västergötland, i början av 1700-talet.

3. Detsamma för **Brita Hof**, i Dimbo, som var gift med Thore Hök. Hon var född 1687 (1699?). De hade döttrarna Maria, född 1724, Beata född 1726 och Cecilia född 1728.

Medl 4111  
Lars Ygge  
Karmosingatan 44  
421 65 V. Frölunda  
tel 031 - 68 17 83

### Efterlysning 38:3

Söker efter någon som kan hjälpa mig med upplysningar om min farfars farfar och farfars farmor från Värmland. Ffff, **Jonas Jansson** dyker upp i Grums husförhörlängd 1778-1787 hos en familj i byn Skruvstadskogen, då är han född 1786. Kan inte hitta honom i födelseboken. Han träffar sedermera en kvinna från Värmskog **Stina Ersdotter** och dessa gifter sig så småningom den 1815-11-06 i Värmskog och **antar senare namnet Quist**. Stina dyker upp i Värmskogs hfl 1790-1794 född 1782. I hfl för 1800-1804 finns hon i byn Högen född 1788?? Har där en fotnot "Lärer vara född i Hurud (Högerud) 1790 till Vsg -91 ". Efter giftermålet flytt till Grums då är hon född 1785?? Har förgäves sökt i födelseböcker i Värmskog, Högerud och Grums. Jonas dör 1826-12-06 i Skruvstad, Grums 40 år. Stina dör även hon i Skruvstad, Grums 1849-01-10 60 år. Dessa får 1823-12-22 en son Jan som

### Efterlysning 38:4

Finns det någon som har information om följande?

**Carl Olofsson Rahm** född omkring 1732-37 i Klara fs i Stockholm. Carl deltog i Pommerska Kriget som fältskär, han blev därefter soldat på Lillpensal i Munsala Finland. Carl hade möjligen nio syskon. Före sin ankomst till Finland hade Carl troligen gått i apotekarlära.

Medl 4959  
Henrik Mangs  
Piskvägen 8  
FIN-642 00 Närpes  
Finland  
tel: 009 358 622 24 20 14  
fax: 009 358 622 20 04 01

### Efterlysning 38:5

Söker anfäder till min farfars farfars mor **Maja Gretha Fredriksdotter** f 1787 i Adelöv (F), död 1856-02-15 i Hagstugan, Tomten Östra Tollstad (E). Var gift två gånger, båda makarna var livgrenadjärer. Gifte 1: **Johan Olofsson Asplund**, f 1780-05-19 i Västerlösa (E), d 1808-09-29 i havet utanför Gävle (X). Drunknad i ett försök av svenska livgrenadjärer att ta sig med fartyg till Finland. Barn: Magnus f 1807-02-25 Herrberga (E) Gifte 2: **Petter Skott** f 1786 i Östra Tollstad (E), d 1870-01-18 i Hagstugan, Tomten, Östra Tollstad (E). Barn, alla födda i Ö Tollstad:

Stina Greta f 1812-07-31,  
Anders f 1815-10-14,  
Petter Johan f 1820-05-14,  
Johanna f 1822-06-03,  
Carl f 1824-05-08,  
Gustaf f 1826-12-09.

Tacksam för uppgifter om efterlevande till familjen Skott. Efterkommande till familjen Asplund är under utredning.

Tacksam för svar till  
Medl 6897  
Håkan Asplund  
Tranbärsvägen 29B  
590 54 Sturefors  
tel 013 - 540 26



**Efterlysning 38:6**

Söker upplysningar om **Erik Person**, f 1763 i Skinnskatteberg, Västmanland og (Mar)Greta Eriksd.r, f 1770 i Linde, Örebro. De ble gift 1791 i Ramsberg, Örebro. De hadde bl a dattera Greta Lovisa, f 1809 i Stråssa, Örebro. Jeg ønsker spesielt opplysninger om anene.

Vennlig hilsen,

Medl 5540

Rune Alander

Ryllikv 2

N-2820 Biri

Norge

Tel 61 18 52 48

**Efterlysning 38:7**

Jag söker **David Heintz**, född 1825-01-27, Thorsö (Bromö). Han skall ha flyttat från Bodarne (Ramundeboda) 1855 till Fredsberg. Där kan jag emellertid inte hitta honom. Kan någon tala om vart han tog vägen?

Medl 4140

Hardy Weidmer

Hjortronstigen 4

665 35 Kil

tel 0554-403 22

**Efterlysning 38:8**

Jag söker **Josef (Josua) Sundberg**, f "i Småland" 23 april 1779. Han inflyttade till Vänersborg ca 1806, födelsedatum är noggrannt angivet men som födelseort står endast "i Småland". Han var anställd som organist. Gifte sig (troligen 2:a gifte, vid lysningen finns anteckning "med attest från barnen") i Vänersborg 30 jan 1807 med Hedvig Wall med vilken han sedan fick 3 barn. 1815 försvinner han från Vänersborg och uppges ha flyttat till Strömstad, där eller i trakterna har jag ej kunnat finna ett spår. Familjen bor kvar i Vänersborg några år men verkar sedan ha upplösts. En som dyker så småningom upp i Alingsås, Carl Viotti Sundberg, han blir skogvaktare och senare skrivare. Har sökt Josef Sundberg i Kalmar län (genom PLF), i Växjö, Jönköping och Eksjö utan att finna något.

Medl 1988

Björn Samuelsson

Garvaregatan 6

441 35 Alingsås

tel 0322-126 89

**Efterlysning 38:9**

Jag efterlyser ättlingar till **Augusta Karolina Björkman-Larsen** född 1880-06-19 i N. Härene och emigrerade 1899-

05-05 till New York. Vidare till Chicago 1899-10-04. Därifrån till Canada. Gift med norrmannen A.J. Larsen som till yrke var snickare. Senast kända adress A.J. Larsen, 2022-29th St, Calgary, Alberta, Canada år 1940. Därefter slutar all kontakt. Jag är tacksam om någon kan ge upplysningar om vart man kan gå vidare att söka i Canada.

Medl 4362

Åke Larsson

Risövägen 5

441 35 Alingsås

Tel. 0322-126 37

**Efterlysning 38:10**

Jeg søger oplysninger om: **Ola Olsson**, f 3/4 1835 i Ronneby, Ronneby fs, Blekinge, d 4/10 1914 i Hörups fs, Kristianstad län, g 4/6 1880 med Johanna Johansdotter, f 8/10 1844 i Aborremåla, Backaryds fs, Blekinge, d 9/8 1892 i Gunnaskulla, Backaryds fs, 3 børn. Ola Olsson's far Ohla (Ola) Carlsson, f ca 1808 i Tving fs, Blekinge län, g m Kerstin Månsdotter, 3 børn. Kerstin havde en "oäkete" datter, Beate, f 6/3 1870 i Hasslestas, Ronneby landsfs, Blekinge. Johanna Johansdotter's forældre er: Johannes Månsson Damm, f 24/4 1810 i Tingsås fs, Kronobergs län, d 15/5 1886 Gunnarskulla, Backaryds fs, Blekinge, g m Estred Jönsdotter f 10/4 1806 i Ulfsmåla, Backaryds fs, Blekinge, d 28/11 1879 i Gunnarskulla, Backaryds fs, Blekinge, 4 børn. Forældre til Johannes Månsson Damm er: Magnus Nilsson og Ingrid Persdotter. Håkan Månsson, f 25/6 1749 i Ulfsmåla, Backaryd, d 3/11 1772, g m Karin Olufsdotter 24/6 1771 i Ulfsmåla, Backaryd. Karin er f 14/12 1746 i Ulfsmåla, Backaryd, d 16/5 1823, 1 barn. Ola Olsson, Ronneby er min oldefar. Alle oplysninger modtages med stor tak.

Medl 6730

Eivind Hansen

Nørrelunden 74

DK-5260 Odense S

Danmark

**Efterlysning 38:11**

En **Isaac Swensson** emigrerade till USA 1853. Han finns registrerad i Sparta, Michigan vid olika tillfällen efter 1860 fram till 1900-talet. Förmodligen hette han Isak Svensson när han bodde i Sverige. Han uppges vara 46 år vid ankomsten till Nordamerika och bör alltså ha varit född 1806 eller möjligen

1807. Han var gift med Johanna som var född 1 jan 1825. När han emigrerade hade paret 3 barn: Mary född 1845, John född 1847 och Elisabet född 1852. Under resan till USA föddes en son Alfred och senare fick paret ytterligare 6 eller 7 barn. Jag har kunnat spåra familjen framåt i tiden på olika sätt, men det finns ingen uppgift om var Isak och hans hustru kom ifrån i Sverige. Kan någon läsare av Diskulogen kasta ett ljus över hans härkomst? Tack!

Medl 4632

Bernt Eriksson

Litslena, Erikslund

740 81 Grillby

tel 0171-742 97

**Efterlysning 38:12**

Efterlyser anor till "mäster" **Jacob Rubbertz (Robbert?)** och corporalen i Tjust Kompagnie, Östgöta Kavalleri, **Mårten Mitzcher**. De bodde båda i början på 1700-talet på gården Hyllela i Ukna församling i Tjust. Är det någon som vet var de kom ifrån? Är det kanske vallonnamn? Är nyfiken på svar!

Medl 5871

Ingemar Källström

Krokvägen 18

602 10 Norrköping

Tel 011-16 04 80

**Efterlysning 38:13**

Söker uppgifter om **Lars Johansson**, f 26 feb 1801 i Willie. År 1831 var Lars dräng hos Hans Nilsson och hans hustru Bengta på Nr 12 Ilstorp. Enligt husförhörslängd flyttade Lars från Ilstorp 1834 till Veberöd. Där finns han ej och kan inte spåras vidare.

Medl 6737

Kerstin Nordebrant

Parkgatan 21

280 10 Sösdala

**Efterlysning 38:14**

I min släktforskning har jag kört fast vid efterforskningen av min farfars farmors födelseplats. Hon heter **Christina Catharina Berggren**, f 4 aug 1788, g 4 feb 1813 i Hedvig fs, Norrköping med Anders Petersson (f i Ö. Vingåker 23 okt 1784). I husförhörslängden för Hedvig finns en anteckning att hon kom från Söderm.l. 1814. Hon dog i Hedvig, Norrköping 22 juni 1854. Med maken (klädesfabrikör) hade hon 4 söner: Carl Gustaf f 3 sept 1814, Fredrik f 7 sept 1816, Erik f 4 mars 1819 samt Anders Johan f 18 juli 1822 (min farfars far, som



var garvarmästare i Linköping och dog där 1 nov 1860, 38 år). Jag har forskat efter Christina Catharina Berggren i alla gränsförsamlingar i Östergötland, i Södermanland och dessutom i 9 socknars födelseböcker. Kan någon hjälpa mig?

Medl 6723

Sven-Eric Egerborn  
Klostergatan 9A  
582 23 Linköping  
tel 013-10 43 21

### Efterlysning 38:15

Jag efterlyser föräldrar till **Catarina Carolina Westerberg**, f 1795 i Östergötland. Hon dog 9 jan 1871 i Gredby, Nättraby fs, Blekinge län. Hon var gift med båtsmannen Johannes Andersson Steril, f 7 mars 1801 Nättraby fs. Han dog 11 feb 1865 i Gredby, Nättraby fs. Jag efterlyser också uppgifter om Emma Pettersson, f 9 dec 1876 i Torsås, Kalmar län. Hon var gift med Johan Emil Jönsson, f 16 nov 1876 i Caroli fs, Malmö.

Medl 1933

Johan Wiberg  
Pehr Thomassons väg 3  
371 63 Lyckeby  
Tel 0455-225 23

**Nu får även Mac-användarna chansen:**

## DISGEN-kurs för Macintosh

DIS och TBV erbjuder Dig Macintosh-användare ett unikt tillfälle att lära dig mera om DISGEN.

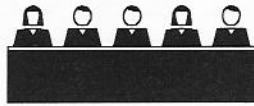
Kontakta TBV i Södertälje  
tel 08 - 550 329 60  
Marianne Falkenströmer.

**DIS och TBV  
i samverkan**

*"Den som bara skryter med sina förfäder kommer antagligen från en släkt där det är bättre att vara död än levande!"*

*Okänd "tänkare"*

## Från skolbänken



## DISGEN-kurs i LINKÖPING

**E**n nybörjarkurs i DISGEN anordnas under våren genom ABF i Linköping. Kursen omfattar 8 träffar om vardera 3 timmar. Deltagarna disponerar varsin dator. Kursavgiften är 1200:-.

Även en fortsättningskurs i DISGEN startas om intresse finns. Denna kommer då att omfatta 4 träffar om vardera 3 timmar. Kursavgift ca 600:-

För närmare information kontakta kursledaren (och DIS-faddern)

Karl-Edvard Thorén  
tel 013 - 10 11 51.

Anmälan görs till  
Gun Svensson  
ABF Linköping  
tel 013 - 24 89 00.

## DISGEN 6.0-kurs för att göra det lättare för nybörjaren

**U**r innehållet: DISGENs olika möjligheter, egna mål, installation, inmatning, inställningar för listor och tavlor, rättning av uppgifter samt lite om DISBYT.

**Start:** under våren 1996. Kursen är upplagd på 18 studietimmar. Vi träffas på lördagar vid tre tillfällen i Södertälje (ev. kan andra dagar förekomma t ex Fredag-lördag) Varje deltagare har tillgång till dator.

**Avgift:** DISGEN-kurs 600:- Materialkostnad: ca 35:-

**Ledare:** Carl-Göran Backgård

**Anmälan:** TBV Södertälje, tel 08 - 550 329 60, Marianne Falkenströmer.

TBV har även grundläggande kurser i DOS - Windows och Word 6.0



## Kalendern 1996

### Januari

27: DIS Syd DISGEN-kurs på Mac för nybörjare och "rostiga".

31: DIS-Öst DISGEN-erfarenhetsåterföring mm.

### Februari

20: DIS-Aros håller första årsmötet.

21: DIS-Öst rapporterar från besök hos Kartverket i Gävle.

24: DIS Syd forts. på kurs från 27 jan.

29: DIS Forskarstuga, Öppet Hus.

### Mars

20: DIS-Öst årsmöte - bilder i en släktbok.

21: DIS Forskarstuga, Vårstäda i din dator.

### April

11: DIS Forskarstuga: Öppet Hus.

18: DIS-Öst har rådgivning kring datorer.

### Maj

22: G:a Linköping får besök av Kungen och Drottningen. DIS deltar i utställning.

31 - 2 juni: Nordisk Släktforsarkonferens i Köpenhamn.

### Juni

11: DIS-Öst vårutflykt till landsarkivet i Uppsala.

### Augusti

31 - 1 sept: Släktforskarstämma i Växjö.

### November

10: DIS Årsmöte.

## Nya medlemmar



**I** Diskulogen nr 36 ingick en nyutgåva av DIS Medlemsmatrikel. Vi gjorde då inte någon särskild lista över nya medlemmar.

I nr 37 publicerades alla nya medlemmar från maj till september. Några nya medlemmar, bl a Nancy Nykvist i Skara som hört av sig, blev inte omnämnda i varken nr 36 till 37 vilket vi beklagar. Men ni är naturligtvis lika välkomna som alla andra. Denna gång innehåller listan nya medlemmar från oktober till och med december, som synes en ansenlig skara. Varmt välkomna!

- |   |  |  |
|---|--|--|
| 7063 Bertil Lilja, GLUMSLÖV                 | 7109 Agneta Johansson, LUDVIKA                 | 7160 Kjell Andersson, SVALÖV                   |
| 7064 Peter Nordeman, ÖREBRO                 | 7110 Bengt Molin, KARLSKRONA                   | 7161 Arne Törnered, STUREFORS                  |
| 7065 Jim Holmlund, PITEÅ                    | 7111 Margit Olsson, NYGÅRD                     | 7162 Birgitta Westlund,<br>VÄSTRA FRÖLUNDA     |
| 7066 Ralf Williamsson, PETSMO               | 7112 Kaj Åkesson, YSTAD                        | 7163 Hartwig Schäfer, FILIPSTAD                |
| 7067 Stellan Rasmusson, SOLNA               | 7113 Åke Larsson, VIKEN                        | 7164 Ingrid Eriksson, KUMLA                    |
| 7068 Yvonne Lindström,<br>BERGSHAMRA        | 7114 Birgitta Andersson,<br>NYKVARN            | 7165 Rune Winter, HÄSSELBY                     |
| 7069 Carl-Erik Bernlöf, SÄRÖ                | 7115 Lars Cornell, VÄSTERÅS                    | 7166 Lena Karlsson, BORÅS                      |
| 7070 Leif Gardeback, TÄBY                   | 7116 Lars Hellström, LUDVIKA                   | 7167 Lennart Danielsson,<br>SUNNANSJÖ          |
| 7071 Nils Andersson,<br>KUNGSÄNGEN          | 7117 Grethe Odegård, ÖRJE                      | 7168 Marcus Borg, TROLLHÄTTAN                  |
| 7072 Eva Holm, LINDESBERG                   | 7118 Henry Rogstad, SPYDEBERG                  | 7169 Christina Tuvevsson Lindaryd,<br>VADSTENA |
| 7073 Birgitta Andersson,<br>NORRKÖPING      | 7119 Britt-Sofie Falkstedt Tisell,<br>VÄSTERÅS | 7170 Thomas Byström, MOLIDEN                   |
| 7074 Bengt Lohman, MALMÖ                    | 7120 Lennart Norén, VAGNHÄRAD                  | 7171 Hans Höllgren, KRISTIANSTAD               |
| 7075 Pia Renner, TROLLHÄTTAN                | 7121 Ingemar Haglund,<br>ÅTVIDABERG            | 7172 Lillian Therese Dybedahl,<br>HAFSLUNDSOY  |
| 7076 Lars-Gunnar Jendeberg,<br>SOLNA        | 7122 Ann Britt Dahlström,<br>GRÄSTORP          | 7173 Tony Kjellström, LINKÖPING                |
| 7077 Marianne Hägg,<br>UPPLANDS VÄSBY       | 7123 Eva Lisai Laser,<br>SOLLENTUNA            | 7174 Kerstin Ljungdahl, FJÄRÅS                 |
| 7078 Hans Drotz, LINKÖPING                  | 7124 Rune Classon, STOCKHOLM                   | 7175 Lena Johansson,<br>STAFFANSTORP           |
| 7079 Folke Liljeqvist, HÄGERSTEN            | 7125 Jógvan Joensen, TORSHAVN                  | 7176 Jean Westerlund, SKANÖR                   |
| 7080 Folke Warensjö, AXVALL                 | 7126 Göran Boström, SUNDSVALL                  | 7177 Sonia Holz, NYKVARN                       |
| 7081 Christer Stenmark, PITEÅ               | 7127 Stefan Bergh, VÄSTERÅS                    | 7178 Gösta Söderström,<br>HUDIKSVALL           |
| 7082 Lars-Erik Kullenwall,<br>FALKÖPING     | 7128 Britt Lagnetoft, HÄGERSTEN                | 7179 Charlotte Bergholm,<br>LAMMHULT           |
| 7083 Thorkild Tylleskär, UPPSALA            | 7129 Rolf Persson, MOTALA                      | 7180 Göran Brown, KLAGSTORP                    |
| 7084 Birger Westin, TRÅNGSUND               | 7130 Krister Kullenberg,<br>ÄNGELHOLM          | 7181 Lars Erik Svensson, BORÅS                 |
| 7085 Karin Malmström,<br>HÄSLEHOLM          | 7131 Sten-Erik Stenlund,<br>MÖLNDAL            | 7182 Inga Birgitta Eriksson,<br>ESKILSTUNA     |
| 7086 Dick Söderholm, ENKÖPING               | 7132 Inga-Britt Bengtsson,<br>KLIPPAN          | 7183 Sture Jacobsson, GÖTENE                   |
| 7087 Lennart Lidholm,<br>MARIESTAD          | 7133 Weiler Ringblom,<br>LIDKÖPING             | 7184 Mikael Ovesson,<br>HALLSTAHAMMAR          |
| 7088 Åke Rosberg, HÖRBY                     | 7134 Rolf Sundin, LINKÖPING                    | 7185 Olle Norén, ÖREBRO                        |
| 7089 Lennart Andersson, ÅSTORP              | 7135 Gunnel Kvarnström,<br>KARLSTAD            | 7186 Karl-Ivar Larsson,<br>STOCKHOLM           |
| 7090 Marie Fogelquist, EKERÖ                | 7136 Kaare Bruzelius, ÄLSGÄRDE                 | 7187 Hans I Norman, JÄRNA                      |
| 7091 Lars Eriksson, SKÄRHAMN                | 7137 Hans Forthmeier,<br>VETLANDA              | 7188 Jörgen Hedell, SÖDERKÖPING                |
| 7092 Bo Bjerknes, TRÖNÖDAL                  | 7138 Roy Magnusson, GÖTEBORG                   | 7189 Per Edman, VIKINGSTAD                     |
| 7093 Morten Offenberg,<br>SANNEFJORD, Norge | 7139 Britta Isaksson, UPPSALA                  | 7190 Andreas Ring Björnebye, OSLO              |
| 7094 Margareta Avenius Domeij,<br>LINKÖPING | 7140 Stefan Nyström, LINKÖPING                 | 7191 Gerd Niedergesäss,<br>ESKILSTUNA          |
| 7095 Rolf Segerlund, VISBY                  | 7141 Jan Lindström,<br>HAMMARSTRAND            | 7192 Harry Erlandsson,<br>VÄNERSBORG           |
| 7096 Jan Håkansson,<br>KARLSKRONA           | 7142 Bo Pettersson, GRÖDINGE                   | 7193 Lars Kr. Mork,<br>SKEDSMOKORSET           |
| 7097 Lars Malmberg, FORSHEDA                | 7143 Anders Bodén, SUNDSVALL                   | 7194 Margit Johansson BROMMA                   |
| 7098 Anders Hammar, SKARA                   | 7144 Bo Klingh, HUDIKSVALL                     | 7195 Karl Anton Andersson,<br>KARLSKOGA        |
| 7099 Bengt Strömer,<br>SKEPPLANDA           | 7145 Stig Hagström, SÄTER                      | 7196 Ola Perry Maude, ÖRSTA                    |
| 7100 Magnus Strandh, LUND                   | 7146 Stig Hellmér, ESKILSTUNA                  | 7197 Jostein Vatne, ÖRSTA                      |
| 7101 Lars-Erik Johansson,<br>KARLSHAMN      | 7147 Mats Lundell, STOCKHOLM                   | 7198 Henry Håkansson, MALMÖ                    |
| 7102 Lars Asplund, UPPSALA                  | 7148 Rose-Marie Eriksson, FJÄRÅS               | 7199 Ann-Margreth Peterson,<br>SIBBHULT        |
| 7103 Thomas Persson,<br>KLAGSTORP           | 7149 Hjärdis Blomgren, ÅMÅL                    | 7200 Rut Karlsson, LAHOLM                      |
| 7104 Conny Carlsson, KNÄRED                 | 7150 Thor Andersen, TÖNSBERG                   | 7201 Kate Aalkjaer Williamsson,<br>ESLÖV       |
| 7105 Göran Sandström, BRASTAD               | 7151 Anders Skoglöf, ALINGSÅS                  | 7202 Anders Hansson, BORÅS                     |
| 7106 Stig Blomqvist, UPPSALA                | 7152 Sören Olsson, SÖDERTÄLJE                  | 7203 John Birberg,<br>VÄSTERHANINGE            |
| 7107 Patrik Jonsson, LINKÖPING              | 7153 Åsa Andersson, HÖGANÄS                    |  |
| 7108 Lars Hammarström,<br>TRELLEBORG        | 7155 Kjell Peterson, LERUM                     |  |
|   | 7157 Gerda Larsson, TIMMELE                    |  |
|   | 7158 Stig Sandell, VISKAFORS                   |  |
|   | 7159 Sven Bäckman, LUND                        |  |

- |                                   |                                   |                                  |
|-----------------------------------|-----------------------------------|----------------------------------|
| 7204 Ove Klittby, LAHOLM          | 7251 Bo Lundell, KUNGÄLV          | HÄLLEVIKSSTRAND                  |
| 7205 Carita Jansson, VÄSTERÅS     | 7252 Carina Waldén, FRISTAD       | 7300 Ingrid Olsson, GRÄBO        |
| 7206 Bernt Hansson, Lidingsö      | 7253 Mats Claesson, SÄVEDALEN     | 7301 Britt-Marie Ridell,         |
| 7207 Arne Roos, VÄSTERÅS          | 7254 Anders Höglund, FJÄRÅS       | TRELLEBORG                       |
| 7208 Birgitta Schöld, BROMÖLLA    | 7255 Jan-Erik Sand, RÖMELANDA     | 7302 Bertil Simonsson, MALMÖ     |
| 7209 Björn Ulfensköld, GÖTEBORG   | 7256 Ralph Magnusson,             | 7303 Sölvi Arntzen,              |
| 7210 Hans Olof Åkesson,           | HÄLLINGSJÖ                        | BJÖRNDALSTRA                     |
| GÖTEBORG                          | 7257 Bertil Linhardt, MÖLNDAL     | 7304 Andreas Olausson, KODE      |
| 7211 Bertil Hedberg, MALMÖ        | 7258 Lars-Ebbe Hansson, LYSEKIL   | 7305 Jan Klevemo, JÄRFÄLLA       |
| 7212 Sören Tyskling,              | 7260 Lasse Benrntsson,            | 7306 Lennart Lundgren,           |
| HALLSTAHAMMAR                     | VÄSTRA FRÖLUNDA                   | GÖTEBORG                         |
| 7213 Mats Näslund, VÄLLINGBY      | 7261 Björn Hallberg, TVÄRRED      | 7307 Kjell Martinsson, GÖTEBORG  |
| 7214 Harald Bratti, SYKKYLVEN     | 7262 Anna Carlsson, GÖTEBORG      | 7308 Arne Röd, HALDEN            |
| 7215 Ingvar Andersson, ÄLMHULT    | 7263 Sten Ramqvist, GÖTEBORG      | 7309 Anne Sactre, HALDEN         |
| 7216 Britt Marie Lewenhaupt,      | 7265 Gunbritt Zachariasson,       | 7310 Bo Lycksén, BRÄMHULT        |
| STOCKHOLM                         | ROMELANDA                         | 7311 Sven Johansson, ALINGSÅS    |
| 7217 Lennart Sjöqvist, BANKERYD   | 7266 Erik Axelsson, KUNGSBACKA    | 7312 Bo Börjesson, GÖTEBORG      |
| 7218 Charles Svantesson,          | 7267 Anita Stenlund, MÖLNDAL      | 7313 Göran Andersson,            |
| NYKÖPING                          | 7268 Maj-Britt Danielsson,        | OXELÖSUND                        |
| 7219 Johnny Nyberg, VÄRNAMO       | VÄNERSBORG                        | 7314 Vanja Mörk, STORUMAN        |
| 7220 Åke Mattsson, LIDKÖPING      | 7269 Jam Mark, BILLDAL            | 7315 Curt Liberg, ESKILSTUNA     |
| 7221 Ingela Adamsson, KIMSTAD     | 7270 Lars-Åke Carlgren,           | 7316 Marie-Loise Kron Dahl,      |
| 7222 Bengt Persson, MALMÖ         | GÖTEBORG                          | TOMELILLA                        |
| 7223 Hans-Åke Nilsson,            | 7271 Git Carlsson, SVANEHOLM      | 7317 Seppo Rautavaara,           |
| ÅSKLOSTER                         | 7272 Sigrun Holmberg,             | STOCKHOLM                        |
| 7224 Sven Hasselqvist, PARTILLE   | MÖLNLYCKE                         | 7318 Karl-Erik Eriksson,         |
| 7225 Maria Lövfors, SKÄRHOLMEN    | 7273 Lars Nilsson, LINKÖPING      | VRETA KLOSTER                    |
| 7226 Torsten Lindblad, VÄSTRA     | 7274 Ingrid Gustafsson,           | 7319 Henrik Lundin, SOLLENTUNA   |
| FRÖLUNDA                          | NORRKÖPING                        | 7320 Åke Andersson,              |
| 7227 Ingrid Andersson, HJO        | 7275 Roger Karlsson, UPPSALA      | HÄSSLEHOLM                       |
| 7228 Gabor Varga, LERUM           | 7276 Ann Holmgren, BROMMA         | 7321 Per-Åke Olsson, UDDEVALLA   |
| 7229 Curth Sköld,                 | 7277 Krister Olofsson, MALMÖ      | 7322 Lars-Åke Karlsson,          |
| VÄSTRA FRÖLUNDA                   | 7278 Kjetil Skogen, BODÖ          | VIKINGSTAD                       |
| 7230 Owe Gebäck, PARTILLE         | 7279 Kerstin Sundqvist, STOCHOLM  | 7323 Kerstin Ingelmark, HÖRBY    |
| 7231 Jan Pettersson, MÖLNDAL      | 7280 Inger Jönsson, ESLÖV         | 7324 Anna Stillmark, BJURÅKER    |
| 7232 Nils H Johansson,            | 7281 Lars Tyrefors,               | 7325 Gertrud Ohlsson, YSTAD      |
| TORSLANDA                         | UPPLANDS VÄSBY                    | 7326 Arne Johansson, HELLERUD    |
| 7233 Gerd Roosvall, MÖLNDAL       | 7282 Agneta Johansson, ÄLMHULT    | 7327 Birgitta Eriksson, TRÄVAD   |
| 7234 Reimér Reinérus, VARBERG     | 7283 Örjan Johansson, LINKÖPING   | 7328 Eva Olsson, MOTALA          |
| 7235 Inger Jönsson, MÖLNDAL       | 7284 Eva Magnusson,               | 7329 Lars-Rune Nordberg, TIMRÅ   |
| 7236 Ing-Britt Bengtsson, LINDOME | HELSINGBORG                       | 7330 Britt Julin, HELSINGBORG    |
| 7237 Åke L Andersson,             | 7285 Håkan Johansson, LINGHEM     | 7331 Arild Køhl, STEINKJER       |
| VÄSTRA FRÖLUNDA                   | 7286 Håkon Glosli, HAFSLUNSÖY     | 7332 Gun Ohlson, STOCKHOLM       |
| 7238 Åsa Abrahamsson, BORÅS       | 7287 Elsa Maria Hansen,           | 7333 Ingvar Göth, SKILLINGARYD   |
| 7239 Leif Karlsson,               | TORSHAVVO                         | 7334 Elsie Ohlsson,              |
| VÄSTRA FRÖLUNDA                   | 7288 Birgitta Rasmusson, DALBY    | KRISTIANDSTAD                    |
| 7240 Eva Holmén,                  | 7289 Ulla Svensson, HELSINGBORG   | 7335 Arne Kårefält, VOLLSJÖ      |
| VÄSTRA FRÖLUNDA                   | 7290 Lars Eklund,                 | 7336 Lennart Wihlborg, TOLLARP   |
| 7241 Ole Hatteböl, GÖTEBORG       | UPPLANDS VÄSBY                    | 7337 Stig Johansson, HÄSSLEHOLM  |
| 7242 Christer Hamré, GÖTEBORG     | 7291 Gunnar Svensson, MALMÖ       | 7338 Göte Liss, LUDVIKA          |
| 7243 Torbjörn Einarsson,          | 7292 Sören Alvegård, GÖTEBORG     | 7339 Lennart Parknäs, MÖKLINTA   |
| GÖTEBORG                          | 7293 Barbro Löf, ÄLVKARLEBY       | 7340 Lolof Siesing, MALMÖ        |
| 7244 Christer Karlsson, GÖTEBORG  | 7294 Kent Eriksson,               | 7341 Donald Sundh, BODEN         |
| 7245 Maths Carlsson, GÖTEBORG     | KRISTIANSTAD                      | 7342 Arvid Halvorsen, MOSS       |
| 7246 Anders Larsson, GÖTEBORG     | 7295 Per Kohrtz Andersen, THISTED | 7343 Karl-Gustav Mattsson, KUMLA |
| 7247 Lars Öberg, ULRICEHAMN       | 7296 Margareta Karlsson,          | 7344 Hans-Erik Mossberg, VALBO   |
| 7248 John Algot Gustavsson,       | HARESTAD                          | 7345 Bertil Martinsson,          |
| MOLLÖSUND                         | 7297 Ann-Cathrine Lindblad,       | KARLSKRONA                       |
| 7249 Elisabeth Svensson,          | LIDKÖPING                         | 7346 Börje Johansson, LJUNGBY    |
| UDDEVALLA                         | 7298 Erland Bondeson, HÖGANÄS     | 7347 Eric Forsström, NORRKÖPING  |
| 7250 Håkan Sellerfors, ÖREBRO     | 7299 Bengt Eklind,                | 7348 Peter Larsson, MALMÖ        |



- 7349 Sören Lindgren, LINKÖPING  
7350 Allan Malmberg, VÄSTERÅS  
7351 Arne Cox, HALMSTAD  
7352 Elisabet Oscarsson, UMEÅ  
7353 Niklas Delfin, OXIE  
7354 Bengt Hidenius, FORSHAGA  
7355 Anita Nilsson, KLAGSHAMN  
7356 Dag Oredsson, UPPSALA  
7357 Magnus Walum, VÅLBERG  
7358 Ingvar Edin, ESKILSTUNA  
7359 Per Leijon, MALMÖ  
7360 Rakel Flodin Eriksson, LINKÖPING  
7361 Karl-Erik Sandström, MOTALA  
7362 Kerstin Lindblad, TROSA  
7363 Evy Engelhardt, JÄRFÄLLA  
7364 Maj-Britt Jansson, LUDVIKA  
7365 Sören Persson, HÄGERSTEN  
7366 Vivianne Andersson, KOPPOM  
7367 Leif Danielsson NYKÖPING  
7368 Bruno Forshage, SOLNA  
7369 Anders Widholm, SKOGSTORP  
7370 Lars Paulin, TRELLEBORG  
7371 Alex Andersson, HÖRBY  
7372 Gösta Erlandsson, TOMELILLA  
7373 Lars Berglund, UPPSALA  
7374 Kerstin Johansson, LILLA EDET  
7375 Kjell Johansson, VÄSTRA FRÖLUNDA  
7376 Björn Evertsson, MALMÖ  
7377 Göran Norman, OXELÖSUND  
7378 Christer Lind, VAXHOLM  
7379 Erik Forslund, KRISTINEHAMN  
7380 Lars Hägglund, SUNDSVALL  
7381 Katrin Bergdahl, SALTSJÖ-BOO  
7382 Angelika Olofsson, KUNGÄLV  
7383 Dagmar Thullberg, TÄBY  
7384 Bengt Jansson, SKÄRHOLMEN  
7385 Erwin Bjerler, HELSINGBORG  
7386 Sten Palmqvist, SKÄRHOLMEN  
7387 Bo Hjelm, MALMÖ  
7388 Leif Johansson, TORNA HÄLLESTAD  
7389 Hans Almqvist, TORSLANDA  
7390 Börje Rolfsson, KARLSHAMN  
7391 Paul Hansson, OLOFSTRÖM  
7392 Anders Öberg, ÄLVBYN  
7393 Maud Molander, LIDINGÖ  
7394 Kurt Ljung, LINDOME  
7395 Sune Björck, ASKIM  
7396 Ingrid Jönsson, KVIDINGE  
7397 Carl Gustav Holmberg, MALMÖ  
7398 Karl-Erik Alm, TRELLEBORG  
7399 Thomas Näsström, UPPSALA  
7400 Arne Johansson, MARIESTAD  
7401 Lisbeth Larsson, KUNGSBACKA  
7402 Börje Nilsson, HANASKOG  
7403 Lennart Bofjäll, UPPLANDS-VÄSBY  
7404 Torleiv Haugefödegård, HAMAR  
7405 Bengt-Åke Hoff, TROLLHÄTTAN  
7406 Anna Alfredsson, SJUNTORP  
7407 Gun-Lis Forsgren, ÅMSELE  
7408 Conny Wallentin, KNISSLINGE  
7409 Lisbeth Ottosson, FLOBY  
7410 Maria Gustafsson, NÄSSJÖ  
7411 Gert Carlsson, NYMÖLLA  
7412 Weit Larsson, MARIESTAD  
7413 Peter Christoffersson, KARLSTAD  
7414 Larsowe Roman, VÄSTERÅS  
7415 Annelie Sjöberg, NOR SJÖ  
7416 Rånald Engelbrekt, FILIPSTAD  
7417 Ola Zetterqvist, BÄLINGE  
7418 Eddie Andréasson, ÄLMHULT  
7419 Ingemar Larsson, VÄRNAMO  
7420 Kjersti Nordfeldt, LINKÖPING  
7421 Inga Dahlgren, TROLLHÄTTAN  
7422 Rose-Marie Hansson, HERRLJUNGA  
7423 Peter von Knorring, HELSINGFORS  
7424 Torsten Söderström, EKENÄS  
7425 Karl-Erik Kjellström, KATRINEHOLM  
7426 Staffan Johansson, ARBOGA  
7427 Carl-Hugo Berghlundh, TROLLHÄTTAN  
7428 Anne Marie Rådström, STOCKHOLM  
7429 Åsa Moraeus Elfwendahl, UPPSALA  
7430 Arne Thulin, JONSTORP  
7431 Leif Holm, TROLLHÄTTAN  
7432 Lars Olofsson, TYRINGE  
7433 Herman A Outcalt, TROLLHÄTTAN  
7434 Arne Niklasson, ENSKEDE  
7435 Atle Rothe, OSLO  
7436 Leif Peterson, JÖNKÖPING  
7437 Sven Bergqvist, FINSPÅNG  
7438 Kerstin Engman, ALUNDA  
7439 Björn Looström, TÄBY  
7440 Lars Erik Olofsson, ÖRNSKÖLDSVIK  
7441 Per Forsberg, HANINGE  
7442 Kurt Granholm, ÖVERUM  
7443 Birgitta Eimersson, LIDKÖPING  
7444 Kenneth Malmgren, ANEBY  
7445 Madeleine Tempest, HÄGERSTEN  
7446 Birgit Holmström, HANGÖ  
7447 Inger Gustafsson, ÖSTANSJÖ  
7448 Lars Norell, HALLSBERG  
7449 Göte Assmundsson, TORSLANDA  
7450 Anders Nilsson, TVÅÅKER  
7451 Kerstin Johansson, MJÖLBY  
7452 Rolf Pålsson, SAXDALEN  
7453 Ingemar Bäckström, MOHOLM  
7454 Jan Isaksson, MARIESTAD  
7455 Hans Petersson, EKSJÖ  
7456 AnnaLisa Andersson, BORÅS  
7457 Ingegerd Kempe, ALINGSÅS  
7458 Britt-Inger Hellström, ONSALA  
7459 Martin Rosslund, SKJOLDTUN  
7460 Christer Larsson, VIKINGSTAD  
7461 Rut Hellström-Björhammar, BODEN  
7462 Anders Harwe, KLAGSHAMN  
7463 Lennart Ellmo, KARLSTAD  
7464 Sven Gunnarsson, SÄFFLE  
7465 Hans Holgersson, ÖREBRO  
7466 Nils Ragnarson, UMEÅ  
7467 Karl-Axel Gustafsson, UPPSALA  
7468 Bengt-Åke Jagelid, UPPLANDS VÄSBY  
7469 Christina H Boman Kerer, SOLLENTUNA  
7470 Lennart Hermansson, TÄBY  
7471 Bruno Westerlind, HÖRBY  
7472 Bo Löthman, FELLINGSBRO  
7473 Torbjörn Söderlund, ANDERSLÖV  
7474 Bertil Lindkvist, MÖLNDAL  
7475 Robert Lindholm, NACKA  
7476 Gun-Britt Hansson, KÄLLERED  
7477 Bertil Oskarsson, TIMMERSDALA  
7478 Kjell Reistedt, ÖSTERSKÄR  
7479 Ulf Ekblad, LINKÖPING  
7480 Bo Jonsson, URSVIKEN  
7481 Britta Rosling, UPPSALA  
7482 Sigvard Franzén, VÄSTERÅS  
7483 Sven Wemmeus, BORÅS  
7484 Anne-Marie Hultman, NACKA  
7485 Carl S Bruce, SUNDSVALL  
7486 Britta Nilsson, MALUNG  
7487 Per Hederström, SÖSDALA  
7488 Guy Bollner, GÄVLE  
7489 Ingvar Elenstål, ÅTVIDABERG  
7490 Kjell Axel Norén, PÅARP  
7491 Eva Augustsson, VÄSTRA FRÖLUNDA

## POSTTIDNING B

Avs:  
Föreningen DIS  
Gamla Linköping  
582 46 LINKÖPING

### BEGRÄNSAD EFTERSÄNDNING

Vid definitiv eftersändning  
återsänds försändelsen  
med nya adressen på  
baksidan.

## DIS - Föreningen för datorhjälp i släktforskningen

### DIS syfte

"Att undersöka och utveckla möjligheter att utnyttja datorhjälp i släktforskningen och sprida kunskap härom samt i övrigt stimulera svensk släktforskning."

### DIS verksamhet

DIS bedriver olika typer av verksamheter:

- Ger ut medlemstidning (4 gånger om året) och Faktanyckar.
- Driver programutvecklingsprojekt (DISGEN, DISKART, DISFOR, DISNORM, m.fl.)
- Driver registerframställningsprojekt (register till kyrkoböcker, forskarförteckningar, mm)
- Upprätthåller en elektronisk brevlåda (DIS Family) med konferenssystem, sökbara databaser (DISBAS, DISSÖK) och filarea för diverse program- och datafiler.
- Tillhandahåller servicen DISBYT med databas för anbyte med hjälp av dator.
- Erbjuder medlemmarna arkivfunktion för datalagrat släktmaterial (DIS Arkiv)
- Driver forskarstuga i Linköping med möjligheter att söka i olika databaser (med bl a Linköpings Historiska databas och Nationella arkivdatabasen)
- Deltager med presentationer och utställningar hos och med andra släktforskarorganisationer
- Håller kontakt med systerföreningar i andra länder och medverkar i nordiska symposier kring datorhjälp i släktforskningen.
- Stimulerar och stöder verksamheten i regionala DIS-föreningar (fn DIS-ÖST, DIS-VÄST, DIS SYD, DIS-MITT).
- Bedriver kursledar- och användarkurser i datoranvändning inom släktforskning (i första hand i användningen av DISGEN).
- Bevakar den datortekniska utvecklingen i syfte att finna verktyg och tillämpningar lämpade som stöd för släktforskningen.

### Medlemskap

"Medlem är envar för föreningens syfte intresserad person som anmält sig som medlem och som erlagt av årsmötet beslutad avgift." Institutioner eller organisationer kan alltså inte vara medlemmar i DIS. Däremot kan föreningens medlemstidning beställas. Av DIS kända släktforskarföreningar och andra intresserade organisationer och institutioner erhåller tidningen utan kostnad.

Vill du bli **ordinarie medlem** använder du postens inbetalningsblankett för postgiro, fyll i DIS postgironummer 14033-5, ditt namn, adress och telefonnummer.

Person i samma familj kan bli **familjemedlem** för halva avgiften. En förutsättning är att den ordinarie medlemmen och familjemedlemmen har samma adress. Familjemedlemmen erhåller inget eget exemplar av Diskulogen.

Du kan även bli medlem i DIS regionala föreningar. Adresser och aktuella medlemsavgifter finner du på tidningens andra sida (omslagets innersida).

### Vad kostar programmet DISGEN och hur beställer jag det?

Programmet DISGEN säljs endast till DIS medlemmar och kostar 500:- plus postens avgifter (gäller såväl programversionen för IBM PC som för Macintosh). Du använder den beställningsblankett, som du får i introduktionspaketet som ny medlem, där du fyller i vilken datortyp och diskettformat du använder. Så anger du förstås medlemsnummer, namn och adress. Sedan skickar du in den till DIS. Du kan också sända din beställning på telefax till DIS.

Programmet levereras (disketter och fullständig användarbeskrivning) per postförskott. Leveranstid är normalt högst 2 veckor. I samband med längre helger och under semestertid kan leveranstiden bli ytterligare förlängd.

### Hur byter jag från äldre version av DISGEN?

Du som har en äldre version av DISGEN, eller om du bytt dator, gör du så här: Skicka in dina originaldisketter till DIS och ange att du vill byta till senaste version. Glöm inte att ange dator- och disketttyp om du bytt dator. Priset är 200:- plus postens avgifter.

**Självfallet skall du ha varit medlem från tiden för föregående programköp för att få denna rabatt.**

### Hur gör jag om jag har problem med (fel i) programmet?

Om du misstänker att det är något fel på programmet, skall du först kontakta någon av DIS faddrar, se sidan 2. Dessa kan med största sannolikhet hjälpa dig att reda ut problem.

Om så inte är fallet, fyll noga i den felrapport som följer med programmet. Beskriv problemet noggrant och bifoga ev. dina flockfiler och skicka detta till DIS. Om du vill ha programmet uppdaterat map rättade fel skall du också bifoga dina originaldisketter.

**Glöm inte att du skall bifoga frankerat svarskuvert med din adress angiven.**