

# Diskulogen

med  
**SLÄKTFORSKARNYTT**

Nummer 47, feb 1999

ISSN 1101-3826

(c) Föreningen DIS

## Välkommen Jan!

Du blev  
den 8000:e  
medlemmen!



En 3:e hedersmedlem:

## Tack Arne!

för dina insatser  
med DISGEN / Mac!  
Nu är Reunion  
ett alternativ!

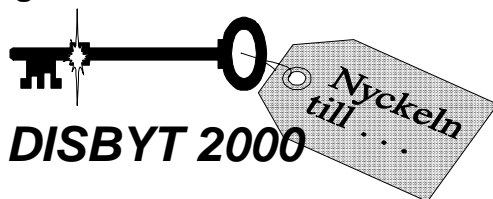


## Varsågod!

DISGEN 7.0e - uppdateringen  
får du av din närmaste fadder  
eller från Internet

## Internet i fokus!

Sveriges Släktforskarförteckning och DISBYT på  
nätet! Den som söker finner! Och för dej som inte  
lämnat något utdrag - här kommer ...



## Press- Stopp

DISBYT-databasen har passerat 100 Mbyte!  
Basen har ökat med 50 % på två månader!  
Se sidan 8!

## Mot år 2000 ...

med Släktforskar dagar och 20-årsjubiléum  
i Linköping - dags att samla styrkorna!

## I DETTA NUMMER

Ordföranden har ordet .....	3
Vi hälsar vår 8 000:e medlem hjärtligt välkommen! .....	3
Forskarstugan i Gamla Linköping .....	3
Fadderträff 1998 i Rimforsa .....	4
Flockbegreppet i DISGEN .....	4
Funktionärsträff i Linköping .....	5
DIS 19:e årsmöte .....	5
Bjärka-Säbyprojektet .....	9
Adventskalendern 1998 .....	10
Nya DIS Forum .....	11
DISBYT på Internet .....	11
DISGEN 7.0e - gratis uppdatering till dig som redan har DISGEN .....	12
Nordiska samarbetet .....	12
DIS-Aros inviger ny lokal .....	12
Kvalitet, DISBYT och internet .....	13
DIS-Mitt BBS läggs ner .....	13
Reunion - den bästa ersättningen för ... DISGEN på Macintosh .....	14
En jämförelse .....	14
Har du förslag på en häftig logo för Släktforskar dagarna 2000? .....	15
Släktforskarförteckningen nu på Internet .....	16
Säkerhetskopior på CD-romskiva .....	17
Skapa din egen layout med RTF och mallar i Word .....	17
Insändare .....	19
Bokstavstrogen eller inte? .....	19
"I seek you" - Nå t för dig? .....	19
Efterlysningar .....	20
DIS Postorder .....	21
Kalender .....	22
DIS faddrar .....	23
DIS - Föreningen för datorhjälp i släktforskningen .....	24

# Diskulogen med SLÄKTFORSKARNYTT

## Medlemsblad för Föreningen för datorhjälp i släktforskningen

Ansv. utgiv: Sture Bjelkåker  
Redaktör: Björn Johansson  
Medlemsbladet utkommer med 4 nr/år.

### Föreningen DIS

Ordinarie medlemskap: SEK 100:-/år.  
Famijemedlem: 50:- / år.  
DIS pg: 14033-5  
Adress: Föreningen DIS  
Gamla Linköping  
582 46 LINKÖPING  
Telefon: 013 - 14 90 43  
Fax: 013 - 14 90 91  
E-post: dis@dis.se  
Hemsida: <http://www.dis.se>

### DIS Expedition och Forskarstuga

Besöksadr: Hovslagaregatan 3  
Öppet: Mån-tor 9-16, normalt  
även fredagar (Ring gärna före  
besök. Ibland extra öppet på  
kvällar och helger.)  
Kansli: Ragnhild Bergström  
Annika Blomberg  
Telefontid: Mån-tor 9-12  
Telefon: 013 - 14 90 43  
Stugvärd: Roland Karlsson  
Brunörtsvägen 30, 59062 LINGHEM  
Tel 013 - 705 27

### DIS styrelse 1997-98

Ordförande: Sture Bjelkåker,  
Hässlegatan 5,  
589 57 LINKÖPING,  
Tel. 013-150902, Fax. 013 - 160762  
Vice ordförande: Olof Cronberg,  
S.Järnvägsg 21A, 352 34 VÄXJÖ,  
Tel. 0470-217 63  
Sekreterare: Maria Holmgren (suppl),  
Slussbroväg. 51,  
184 41 ÅKERSBERGA,  
tel 08 - 540 859 83  
Kassör: Gunder Gröning,  
Ekholmsv. 45, 589 29 LINKÖPING,  
Tel. 013 - 15 20 12  
Lars Blomberg,  
Ärenprisiv. 111, 590 62 LINGHEM,  
Tel. 013-704 58, Fax. 013 - 70971  
Marianne Falkenströmer,  
Hålvägen 34, 147 53 TUMBA,  
Tel. 08-530 340 39

### Björn Hellström (suppl)

Flystaslingen 6, 163 46 SPÅNGA,  
Tel. 0708 - 36 12 36,  
Fax. 08-716 53 73

Lotta Hessel, Värö Backlyckan,  
585 99 LINKÖPING, Tel. 013-297908

### Björn Johansson,

Bronsåldersg 21, 589 51 LINKÖPING  
Tel. 013-15 88 31, Fax. 013-15 24 63

### Bo Kleve,

Kindagatan 45, 582 47 LINKÖPING,  
Tel. 013-14 09 81

Björn Molin, Silleskärgsgatan 81,  
421 59 VÄSTRA FRÖLUNDA,  
Tel. 031-45 98 80

### Valberedning

Samman kallande: Roland Karlsson,  
Brunörtsvägen 30,  
59062 LINGHEM,  
Tel 013 - 705 27

### DIS regionföreningar

Medlemsavgiften betalas via DIS pg.  
DIS-AROS, Box 10005, 720 10 Västerås.  
Ordf: Kent Roos, tel. 0708 - 95 94 00  
Medlemsavgift + 50:-

DIS-MITT, c/o Lennart Lindqvist  
Lejdarvägen 13, 865 32 ALNÖ  
Ordf: Robert Hammarstedt,  
Tel. 060-302 28  
Medlemsavgift +60:-

DIS-Småland, c/o Rune Elofsson (ordf),  
Duvgatan 10, 575 34 EKSJÖ,  
Tel 0381-12994,  
Medlemsavgift + 50:-

DIS SYD, Box 96, 245 21 Staffanstorps  
Ordförande: Jan Nilsson,  
se DIS styrelse  
Medlemsavgift + 50:-

DIS-VÄST, c/o Jan-Åke Thorsell,  
Björkedalsg. 5,  
426 68 VÄSTRA FRÖLUNDA,  
Ordf: Stig Rahm, tel. 0522-868 88,  
Medlemsavgift + 50:-

DIS-ÖST, Box 30 110,  
104 25 STOCKHOLM  
Ordf. Carl-Olof Sahlin,  
Tel. 08-756 33 14,  
Medlemsavgift + 60:-

### Internet

DIS Hemsida: <http://www.dis.se/>  
Redaktör: Björn Johansson, se DIS styr.  
Webmaster: Jonas Medin,  
Sandvik, Björkliden,  
590 78 VRETA KLOSTER,  
Tel 013-613 42

### DISNET

DIS Family BBS 013 - 13 94 73  
DIS-Aros BBS 021 - 41 77 40  
DIS Syd BBS 046 - 25 82 35  
DIS-West BBS 031 - 56 31 31

### DIS Arkiv

Nils-Erik Iwar, Eddagatan 10,  
582 43 Linköping, Tel. 013-14 87 70

### DISBYT-assistans

Till någon av dessa kontaktpersoner  
skickar du dina DISBYT-utdrag:

DISGEN/PC-användare i DIS SYD:  
DIS SYD, c/o Ove Billing,  
Torngatan 13, 312 31 LAHOLM,  
Tel. 0430-141 20

DISGEN/PC-användare i DIS-VÄST:  
DIS-VÄST, c/o Hans Vappula,  
Spannlandsg. 9, 414 79 GÖTEBORG,  
Tel. 031- 41 07 06

DISGEN/PC-användare i DIS-Småland:  
Arne Johansson, Ångsgatan 3 G  
598 34 VIMMERBY  
tel 0492-18673

DISGEN/PC-användare i DIS-ÖST:  
DIS-ÖST, c/o Carl-Olof Sahlin,  
Högomsvägen 38, 183 50 TÄBY,  
tel 08-7563314

DISGEN/PC-användare i DIS-AROS:  
DIS-Aros, Kent Roos, Box 10 005,  
720 10 Västerås, tel 021- 520 56

DISGEN/PC-användare i DIS-MITT:  
DIS-MITT, c/o Annika Lindqvist,  
Lejdarv. 13, 865 32 ALNÖ,  
tel. 060-55 83 39

### Övriga DISGEN/PC

DIS, c/o Lotta Hessel, se DIS styr.

Övriga DISGEN (Mac) och andra  
släktforsk.program-användare:  
DIS, c/o Olof Cronberg, se DIS styr.

### DIS Faddrar

Se sidan 23!

### Här finner du de rätta adresserna!

Dessa är tagna direkt ur medlems-  
registeret. Om felaktigheter eller  
ändringar uppstått, v.v. meddela  
omgående DIS expedition, så att vi  
kan rätta uppgifterna i medlems-  
registret och i nästa nummer av  
Diskulogen!

Funktionärens och övriga med-  
lemmars E-post adresser hittar du  
på DIS hemsida!

Björn J

## Ord- föranden har ordet ...



Internet ser ut att bli en allt hetare mötesplats för oss DIS-are, det visar bl a genomslagskraften för Adventskalendern på DIS hemsida i december. Bara några veckor efter att "DISBYT på Internet" hade annonserats i kalendern, så hade över 700 medlemmar skaffat lösenord och gjort 10000-tals sökningar. Och vi har nu fått in e-postadresser till ca 2.500 medlemmar och flera hundra adresser till medlemmarnas egna hemsidor. Detta ger stora möjligheter framöver till snabba och effektiva forskarkontakter.

Dock ska vi slå vakt om Diskulogen, som länge än kommer att vara det enda mediet som når alla 8.500 medlemmar. Med nuvarande takt kommer vi för övrigt att passera 10.000 redan före milennieskiftet. Inget dåligt sätt att markera DIS 20-årsjubileum år 2000.

En del säger att DIS "favoriserar" PC-användare i allmänhet och DISGEN-användare i synnerhet, men det är ingen medveten policy. När det gäller DISGEN för Mac, så har vi i personliga brev till våra 700 "Mac-medlemmar" noga redogjort för de minnesproblem som uppstått och ansträngningar för att komma till rätta med dessa. Tyvärr har det inte varit möjligt att göra ett nytt DISGEN för moderna Mac-ar. För att inte lämna Mac-medlemmarna i sticket, har DIS både ekonomiskt och på annat sätt underlättat övergång till det amerikanska Mac-programmet Reunion, som nu finns med svenska menyer.

När det gäller andra PC-program än DISGEN, så har styrelsen nu tagit nya initiativ för att bl a utvidga fadder- och verksamheten till andra program. Det kan inte bli fråga om någon regelrätt support, men vi kan skapa olika forum för tips och råd till användare av olika program bl a i Diskulogen.

Om vi kan öka andelen medlemmar med andra program än DISGEN skapar vi ytterligare potential för bl a anbytarbasen DISBYT där ju alla kan delta som kan göra GEDCOM-export från sina program.

Under 1999 ser det ut som om både SVAR:s och Genlines projekt med kyrk-

## Forskarstugan i Gamla Linköping

Stugvärdar:

Roland Karlsson - DIS

Håkan Asplund - ÖGF

Öppettider (utöver exp-tider)

t.v. torsdagar 18-21 (ej 1.4, 13.5)



Med vårens program i Gamla Linköping tänker vi testa idén med ett "Datorkörkort" för släktforskare. I en serie träffar tänker vi titta närmare på olika datorhjälpmedel - program som bl. a. kompletterar och stöder släktforskningsarbetet. Med körkortet i din hand blir du behörig att boka och på egen hand utnyttja vår utrustning i forskarsalen. Här finns det datorer med scanner, A3-färgskrivare, ZIP-enhet och diverse användbara program.

Vi börjar "körlektionerna" och får se hur det utfaller. Under övriga torsdagskvällar finns det vid behov även möjlighet till "privatlektioner".

### 11 mars, kl 18: Scanner

för svartvit, färg, negativ och dia. Vi övar att välja upplösning, bildstorlek, gråskalor, mm. Ta med bilder och tomma disketter, så kan du arbeta med eget material.

### 25 mars, kl 18: Bildprogram

Vi tittar på PaintShopPro och PhotoShop. Vi testar beskärning, skuggor, retusch, suddiga kanter, mm.

### 15 april, kl 18: Släktbok

Med hjälp av DISGEN, Word och färgskrivare testar vi hur vi kan kombinera DISGEN-material, bilder, och annat material till en släktbok.

### 29 april, kl 18: Web-teknik

Vi bekantar oss med surfning på Internet och annan Web-teknik

## Vi hälsar vår 8 000:e medlem hjärtligt välkommen!

boksdistribution via nätet kommer att resultera i intressanta pilotprojekt. Själv är jag med i referensgruppen för SVAR:s projekt, och ett antal av våra faddrar har nyligen varit testpersoner i Genlines projekt.

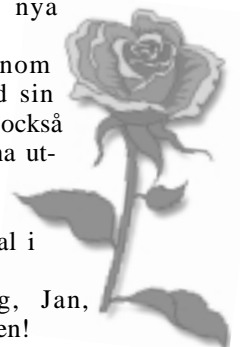
Detta och mycket annat blir självklara utställningsobjekt vid den teknikutställning inför det nya seklet som vi ska ha på släktforskarstämman i Linköping den 25-27 augusti 2000. Du bokar väl in dagarna? För alla stämмоarrangemang har DIS och ÖGF hyrt hela Folkets Park, alldeles intill Gamla Linköping.

Sture B

Jan Björkman från Älta, söder om Stockholm, blev den 16 dec. 1998 vår 8.000:e medlem! Jan är nybliven släktforskare som har fått ta över ett omfattande material på 13-14 generationer bakåt på sin fars sida. Nu kommer den traditionella jubileumsgåvan, DISGEN-programmet, väl till pass. Jan hade redan innan provat DISGEN och funnit det vara ett mycket lovande program för sin nya hobby!

Vi önskar honom mycket nöje med sin forskning. Han ser också fram mot att kunna utnyttja DISBYT så fort han har fått in lite av sitt material i datorn.

Vi önskar dig, Jan, hjärtligt välkommen!



## Fadderträff 1998 i Rimforsa



Lördag-söndag 17-18 oktober anordnade Föreningen DIS en fadderträff på Liljeholmens Folkhögskola i Rimforsa utanför Linköping.

På lördagen inleddes fadderträffen med att DIS ordf. Sture Bjelkåker kort berättade om "DIS just nu". Därefter fick varje fadder presentera sig och kort rapportera om sina egna erfarenheter om fadderverksamheten.

Programutvecklingsgruppen (PUG) berättade om vad som hittills har gjorts. Diskussion om fortsatt inriktning följde.

Problemrapportgruppen (PRG) berättade om hur man hittills har arbetat och sina erfarenheter. Därefter blev en diskussion om förbättrad rapporteringsrutin. En kort lägesrapport för DISGEN för Macintosh redogjordes. Lars Wallgren redogjorde för "från DISGEN via RTF till Word". Kvällens sista punkt var att man presenterade en utbildningsmatrikel för

- a) DISGEN-kurser och
- b) Släktboksframställning.

Söndagen började med en resumé av gårdagens diskussioner. Därefter berättade Lars Blomberg om Aktuell DISGEN-utveckling, version 7.0e och 7.1.

Multimediautbildning var nästa programpunkt som Jan Nilsson och Björn

Johansson redogjorde för.

Andra programpunkter var Om våra hemsidor, DISBYT-utdrag och tolkning av DISBYT-körningar, konvertering mellan olika program och programversioner och till slut fadderparmen.

Gunilla Hermander

## Flock- begreppet i DISGEN

DISGEN-användare frågar ibland hur flockindelning kan göras. I samband med fadderträffen formulerade faddern Anders Larsson följande vägledning:

DISGEN 7 innehåller en funktion för att dela upp forskarmaterialet, dvs de olika individerna, i grupper efter eget val. Detta kallas i programmet "flockar".

I normalfallet används endast en flock. Användandet av flera flockar är främst av praktisk art. Funktionen är till främst för forskare med mycket stora material. Det finns inga begränsningar i att

använda många flockar. Personer i olika flockar kan obehindrat kopplas till varandra genom släktskap. För att belysa tanken bakom det hela kan följande exempel på indelningar duga.

Geografiska indelningar: Skåne, Västergötland, USA, osv.

Släkterelaterad indelning: farfars anor, farmors anor, Jöns Pålssons ättlingar, osv.

Data ursprung: Min egen forskning, Andras forskning, material ur boken om "Påls-slakten", osv.

Som synes kan indelningen göras efter behag. Kombinationer av ovanstående kan naturligtvis också göras, endast fantasin sätter gränserna. Att utöka antalet flockar kan ske vid behov.

Att flytta personer i efterhand kan också ske med mindre eller större arbetsinsats beroende på vilken gruppering som skall uppnås. Grupperingen sker genom att skapa en söklista över de personer som skall flyttas till ny flock.

Viktigt är att en person ALDRIG skall matas in mer än en gång. Relationer till personer i olika flockar kan enkelt anges. Alla utskriften osv bygger helt på relationerna och hanteras utan hänsyn till i vilken flock personen matats in.

## Funktionärs- träff i Linköping

I samband med DIS årsmöte söndagen den 15 nov inbjöds olika funktionärsgrupper (DISBYT-ombud, Redaktörer, Sysopar, Utbildningsansvariga, Webmastrar och DIS-styrelsen) till ett funktionärsmöte på lördagseftermiddagen i DIS nya lokal i Gamla Linköping. Fadraderna och Programutvecklingsgruppen (PUG) hade haft en träff redan lör-sön den 17-18 oktober.

DIS ordförande Sture Bjelkåker hälsade välkommen och berättade bl a att DIS nu hade 7.800 medlemmar, vilket aldrig skulle gå att administrera utan en väl fungerande organisation. Det är här de olika funktionärsgrupperna kommer in i bilden. Dagens program gick igenom varefter presentation av deltagarna företogs.

Olof Cronberg informerade sedan om att både Sveriges Säktaforskarförteckning och DISBYT inom kort skulle bli tillgängliga på Internet.

Björn Johansson informerade om att DIS Forum uppdelats i olika areor samt om att DG7.0e kommer om några veckor. I samband härmed berättade han om den adventskalender som skulle komma på DIS' hemsida och som väl alla(?) har sett nu.

Därpå företogs uppdelning i 2 grupper, DISBYT-ombud och Utbildningsansvariga i en grupp och Redaktörer, Sysopar och Webmastrar i den andra. DIS-styrelsen fördelade sig mellan grupperna eller gick emellan.

Sedan vidtog grupparbeten, som leddes av ansvariga i DIS-styrelsen. Detta pågick fram till kl 18.00, då en gemensam middag intogs i Wärdshuset, som ligger alldeles intill föreningslokalen, som f ö delas med Östgöta GF. Efter middagen fortsatte grupparbetena fram till sena kvällen, ty ämnena som avhandlades var många. Som avslutning samlades vi för att gemensamt "surfa" på några intressanta hemsidor samt titta på några intressanta funktioner, som kanske kommer framdeles.

På söndag förmiddag var föreningslokalen öppen för alla medlemmar. De flesta av deltagarna i lördagens övningar var också där och kunde då bekanta sig mera med lokalerna och med andra DIS:are. Många tog också tillfället i akt att titta på det fantastiska levande museum som Gamla Linköping utgör.

Släktforskarlagarna år 2000 arrangeras av Föreningen DIS och man planerar att förlägga arrangemanget till Folkets Park, som ligger precis intill området. Besökarna vid Släktforskarlagarna får då därför tillfälle att besöka Gamla Linköping.

Lennart Lindqvist  
DIS-Mitt

## DIS 19:e årsmöte

Årsmötet den 15 november 1998 ägde rum i Linköpings Konsert & Kongress. C:a hundra deltagare hade infunnit sig och mötet inleddes med att ordföranden hälsade välkommen och redogjorde för programmet.

### Årsmötesförhandlingar

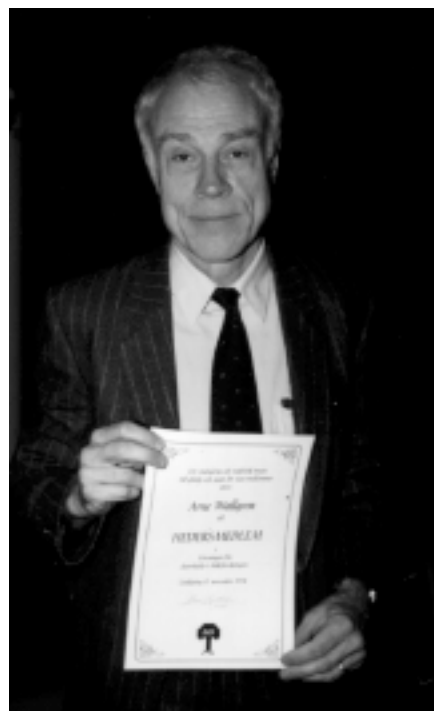
Till mötesordförande valdes, liksom förra året, Anders Selbing och till sekreterare föreningens egen, dvs Olof Cronberg. Verksamhetsberättelsen, en ekonomirapport i sammandrag samt årsmötesprotokollet återfinns på de följande sidorna i detta nummer av Diskulogen.

Sture Bjelkåker omvaldes som DIS ordförande. Maria Holmgren, Åkersberga, invaldes som ny suppleant i styrelsen. Tidigare suppleanten Lotta Hessel gick upp som ordinarie ledamot. Jan Nilsson lämnade som ordinarie, men finns kvar som adjungerad ledamot tillsammans med de fem övriga ord-

förandena i regionföreningarna.

Arne Wallgren utsågs på styrelsens förslag till DIS tredje hedersmedlem för sina mångåriga insatser med att framställa och underhålla programmet DISGEN för Macintosh. De två tidigare hedersmedlemmarna är P O Bergman (1990) och Rune Stalefors (1995).

Sture Bjelkåker



Till Föreningen DIS tredje hedersmedlem utsågs Arne Wallgren för sin insats med Macintosh-versinen av DISGEN

### Efter det formella ...

Ett stort projekt som man har framför sig är i all fall, som redan nämnts, Släktforskarlagarna år 2000. Man kommer här att göra en extra satsning på Teknik. De närvarande uppmanades att "spåna" friskt och att komma med förslag till den kommitté som kommer att presenteras.

### Bjärka-Säby projektet

Efter lunch presenterade docent Jan Paul Strid det högtintressanta Bjärka-Säbyprojektet. Se artikel på annan plats i detta nummer. Detta är något som särskilt borde intressera hembygdsföreningarna.

### DISGEN 7.0e

Lars Blomberg gick igenom nyheterna i DISGEN 7.0e och nämnde även något om 32-bitarsversionen 7.1. Förslag till



Maria Holmgren, Åkersberga, blev invald som ny suppleant i styrelsen

nya funktioner och förbättringar kan lämnas till Programutvecklingsgruppen (PUG), på adress dis\_pug@dis.se.

### DISBYT 2000

Olof Cronberg informerade om att Sveriges Släktforskarförteckning och det nya DISBYT2000 snart kommer på Internet. DISBYT innehåller nu ca 2 milj poster från ca 1000 medlemmar. Vi uppmanades att skicka in nya fräscha utdrag redan kommande vecka, så skulle de komma med i första omgången. Vi tipsades dessutom om att kolla DIS' adventskalender på DIS hemsida.

### C Pen

Som extranummer visade Åke Siversson från firman GeoData i Linköping en ny svensk originaluppfinring. Det var något som kallades C Pen, ett fotografiskt minne, som man håller som en penna och för över en (tryckt) text, som man vill spara. Rymmer ca 3000 sidor text och klarar att tolka texter med olika teckensnitt och olika språk. Du "tankar" sedan över texten till din PC (Win 95/98) via en inbyggd IR-port. C Pen innehåller en digital kamera och OCR programvara.

Efteråt tittade man vid ett antal stationer på nämnda C Pen, Söderskivan och några andra intressanta ting. Dessutom pratade man och tittade på släkten på varandras bärbara datorer.

Sammanfattningsvis skall sägas att detta var en oerhört givande helg för ossdatoranvändande släktforskare. Ett arrangemang som Föreningen DIS skall ha all heder av!

Lennart Lindqvist  
DIS-Mitt



Jan Paul Strid gav en intressant redogörelse för Bjärka-Säbyprojektet

# Föreningen DIS verksamhetsberättelse 1997 / 1998

## (Föreningens 18:e verksamhetsår)

Styrelsen har under året bestått av:

### Ordförande

Sture Bjelkåker, Linköping, vald till årsmötet 98

### Vice ordförande

Lars Blomberg, Lingham, 98

### Sekreterare

Olof Cronberg, Växjö, 98

### Kassör

Gunder Grunning, Linköping, 99

### Övriga ledamöter

Marianne Falkenströmer, Tumba, 99

Björn Johansson, Linköping, 98

Bo Kleve, Linköping, 99

Björn Molin, Västra Frölunda, 99

Jan Nilsson, Staffanstorps, 98

### Suppleanter

Björn Hellström, Nacka, 98

Lotta Hessel, Linköping, 98

### Revisorer

Nils-Eric Iwar, Linköping

Torsten Ståhl, Norrköping

### Revisorsuppleant

Bo Wistrand, Linköping

Styrelsen har under året haft fyra protokollförda sammanträden, och styrelsens verkställande utskott ytterligare fyra sammanträden. Regionföreningarnas ordföranden har varit adjungerade till styrelsen.

Antalet medlemmar i föreningen uppgick vid verksamhetsårets slut till 7530 (förra året 6024), varav 3990 (53%) även var medlemmar i någon av de sex regionföreningarna. En ny regionförening, DIS-Småland, har bildats under året. Regionföreningarna har erhållit ekonomiskt stöd från DIS för regional verksamhet. Deras verksamhet framgår av egna årsberättelser.

Ca 60 faddrar har varit verksamma. Deras insatser är en avgörande del av medlems servicen. Ytterligare ett 60-tal medlemmar är engagerade som funktionärer inom DIS-organisationen, inräknat regionföreningarnas styrelser.

Föreningen har under året flyttat till större och mer ändamålsenliga lokaler i Gamla Linköping.

Den nya Forskarstugan drivs i sam-

arbete med Östgöta Genealogiska Förening och hålls öppen för medlemmar och andra besökare nästan dagligen, på helger och vissa kvällar genom våra stugvärdar.

DIS har varit representerad vid Sveriges Släktforskarförbunds stämma i Jönköping, bl a med utställning av DIS olika program och projekt. Föreningens verksamhet och datorprogram har dessutom presenterats vid ett flertal möten och kurser i olika delar av landet, i de flesta fall genom regionföreningarnas försorg.

Ca 5000 medlemmar har hittills skaffat Windows-versionen av DISGEN, inräknat de ca 1600 nya program som har distribuerats under året. Ansträngningarna att lösa minneshanteringsproblemet för DISGEN för Macintosh har fortsatt under året.

Till databasen DISBYT för anbyte med dator har hittills ca 1000 (830) programanvändare m fl bidragit med utdrag ur sina släktdata, motsvarande uppgifter om ca 2 miljoner personer. En ny version av programmet, DISBYT 2000, har tagits fram under året. Ca 3000 medlemmar har i medlemsenkäter uppgivit att de via DISGEN och andra släktforskarprogram matat in uppgifter om mer än 9 miljoner personer. Förberedelser pågår att flytta Sveriges Släktforskarförteckning och DISBYT-basen från BBS-en DIS Family till DIS hemsida på Internet.

Medlemsbladet DISKULOGEN med Släktforskarlyst har utkommit med 3 (3) nummer under verksamhetsåret.

På DIS kansli har Ragnhild Bergström och Annika Blomberg tjänstgjort, båda på halvtid.

Ett nytt ALU-projekt avseende registrering av kyrkböcker har inletts i slutet av verksamhetsåret.

Beträffande ekonomiska förhållanden hänvisas till styrelsens förvaltningsberättelse.

# DIS ekonomi

Här återges i sammandrag DIS resultat- och balansräkningar för 1997/98 samt styrelsens budget för 1998/99, som godkändes av årsmötet. Budgeten bygger på oförändrad medlemsavgift 100 kr, varav 25 kr i förekommande fall går till regionförening. Regionföreningarna har dessutom egna medlemsavgifter.

## Resultaträkning

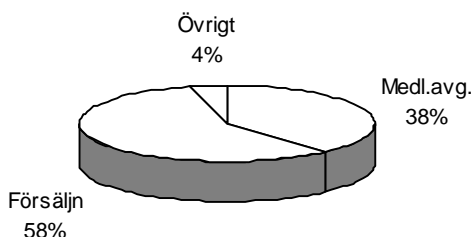
(belopp i tusental kronor)

	Utfall 97/98	Budget 98/99
<b>Intäkter</b>		
Medlemsavgifter	753	875
Försäljn till medl	1129	960
Övrigt	83	45
	<hr/>	<hr/>
	1965	1880

## Kostnader mm

Kopiering o tryck	284	315
Porto o distribution	264	305
Disketter	87	90
Bidrag regionfören	232	125
Kanslipersonal	256	270
Resor,kost,logi	122	275
Hyrer o leasing	64	85
Inventarier	221	80
PR, utställn	48	75
Förbundsavgift	46	55
Övrigt	216	205
Årets överskott	125	0
	<hr/>	<hr/>
	1965	1880

## Intäkter



## Balansräkning

	Ing balans	Utg balans
<b>Tillgångar</b>		
Likvida medel	866	1032
Fordringar	4	22
Inventarier	0	0
	<hr/>	<hr/>
	870	1054
<b>Skulder o Eget kapital</b>		
Skulder	37	96
Eget kapital	833	958
	<hr/>	<hr/>
	870	1054

## Kommentarer

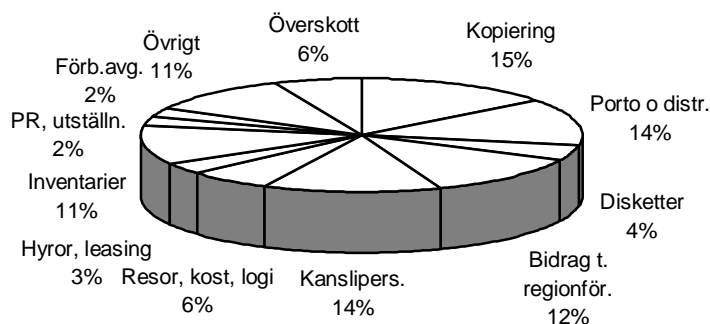
Det egna kapitalet motsvarar 127 kr per medlem, dvs vi har drygt en årsavgift per medlem i reserv. Hälften av egna kapitalet finns på fasträntekonto i bank.

Budgeten för resor, kost och logi har ökat pga fadderträff och andra funktionärträffar som planeras under året. Inga arvoden utgår till styrelse, funktionärer eller programutvecklare.

Budgeterat anslag till regionföreningarna är preliminärt. Om överskott uppstår under året är policyn att ungefär hälften av detta går som extra anslag till regionföreningarna, vilket motsvarar andelen regionanslutna medlemmar.

Sture B

## Kostnader



Den elektroniska scanner-pennan med minne för upp till 3000 tecken rönste stor uppmärksamhet

## Protokoll från

# Föreningen DIS årsmöte 981115

Närvarande: Ett 90-tal medlemmar.

§ 1 Föreningens ordförande Sture Bjelkåker förklarade mötet öppnat.

§ 2 Till ordförande för mötet valdes Anders Selbing och till sekreterare Olof Cronberg.

§ 3 Till justeringsmän valdes Björn Molin och Kent Roos.

§ 4 Årsmötet annonserades i Diskulogen som var medlemmarna tillhanda 21 /10. Årsmötet befanns därmed vara behörigen utlyst.

§ 5 Dagordningen. Frågan om inte mer information skulle vara med vid kallelsen till årsmötet togs upp.

Sture Bjelkåker informerade att inga motioner förelåg och förslagen från styrelsen kommit upp sent och var av sådan art att de i stort inte påverkar föreningens verksamhet. Två frågor anmäldes till §18 Övriga frågor, varefter dagordningen fastställdes.

§ 6 Styrelsens årsberättelse. Sture Bjelkåker redogjorde för verksamhetsberättelsen (se bilaga). En medlem undrade var DISKART-projektet blivit av. Sture Bjelkåker informerade att man fortfarande arbetar med projektet.

Kassör Gunder Grünning gjorde en översiktlig redogörelse för förvaltningen (se bilaga).

§ 7 Revisionsberättelsen upplästes av Nils-Eric Iwar.

§ 8 Styrelsen beviljades ansvarsfrihet för det gångna verksamhetsåret.

§ 9 Till föreningens ordförande för 1 år valdes Sture Bjelkåker, Linköping.

§ 10 Val av styrelseledamöter.

En medlem tar upp frågan att den geografiska spridningen är dålig. Med valberedningens förslag saknar den största regionföreningen (DIS Syd) ordinarie representation i styrelsen. Sture Bjelkåker påpekade att Jan Nilsson, ordf i DIS Syd, alltid är adjungerad till styrelsen liksom de andra regionföreningarnas ordförande. Valberedningen påpekade att endast ett förslag på ny styrelseledamot inkommit (Maria Holmgren, Åkersberga). Frågan om

adjungering till styrelsen hänsköts till §18.

I samband med valproceduren, då fem personer var på förslag till fyra ordinarie platser, begärdes sluten votering. Jan Nilsson meddelade då att han inte längre kandiderade till styrelsen.

Till styrelseledamöter på 2 år valdes Lars Blomberg, Lingham; Björn Johansson, Linköping; Olof Cronberg, Växjö och Lotta Hessel, Linköping.

§ 11 Till styrelsesuppleanter på ett år valdes Björn Hellström, Stockholm och Maria Holmgren, Åkersberga.

§ 12 Till revisor på ett år valdes Nils-Erik Iwar, Linköping och Torsten Ståhl, Norrköping. Till revisorssuppleant på ett år valdes Bo Wistrand, Linköping.

§ 13 Till stämmoombud för släktforskarförbundets årstämma valdes Sture Bjelkåker, Linköping; Rune Elofsson, Eksjö; Jan Nilsson, Staffanstorps; Kerstin Myrberg, Sala och Inger Ragnhult, Mölndal.

§ 14 Till ledamöter i valnämnden valdes för ett år Roland Karlsson, Linköping, sammankallande, Arne Wallgren, Sävedalen och Kerstin Olsson, Östra Strö.

§ 15 Inga motioner har inkommit till årsmötet.

§ 16 Förslag från styrelsen.

- Arne Wallgren har under många år varit ansvarig för Disgen för Macintosh. Detta program upphör nu att utvecklas efter 15 år. På styrelsens förslag valdes Arne Wallgren enhälligt och med varma applåder till hedersmedlem i DIS.

- Styrelsen lade fram ett förslag att förtydliga stadgarnas § 10 från "Beslut fattas genom öppen omröstning, eller om någon så begär genom votering." till "Beslut fattas med acklamation eller, om någon så begär, med votering.". Årsmötet fastställde styrelsens förslag till rättelse med acklamation. En medlem önskar en allmän genomgång av stadgarna. Denna fråga hänsköts till §18.

- Sture Bjelkåker informerade om planerna för släktforskarstämman sista helgen i augusti 2000 i Linköping.

§ 17 Fastställande av budget för kommande verksamhetsår. Sture Bjelkåker

kunde meddela att medlemsantalet fortsätter att stiga och att det ekonomiska läget är gott. Styrelsen föreslog oförändrad medlemsavgift 100 kr. Sture Bjelkåker redogjorde för förslaget till budget. Budget och medlemsavgift fastställdes enligt styrelsens förslag för det kommande året. (se bilaga).

§ 18 Övriga frågor

- Frågan om val till styrelsen var redan behandlad.

- Frågan om valnämndens sammansättning. Göran Tegnér föreslog att årsmötet uttalar ett önskemål att valnämndens ledamöter bör väljas geografiskt, att i valnämnden bör inte ingå sittande regionföreningens ordförande, samt att ingen i valnämnden bör sitta mer än tre år. Årsmötet beslutade att ta förslaget till protokollet.

- Frågan om adjungeringen av regionföreningarnas ordföranden. Årsmötet sanktionerade styrelsens fleråriga praxis att adjungera regionordföranden, med tillägget att ersättare bör utses vid förfall för ordföranden.

- Frågan om översyn av stadgarna. Årsmötet uppdrog åt styrelsen utse en stadgekommitté att komma med förslag till stadgeöversyn inför nästa årsmöte.

- Sture Bjelkåker framförde styrelsens tack till Jan Nilssons arbete som styrelseledamot. Dessutom tackade han mötesordförande och mötessekreterare.

Vid protokollet

Olof Cronberg     Anders Selbing  
Mötessekr.             Mötesordförande

Justeringsman     Justeringsman  
Björn Molin             Kent Roos

**Subject: DISBYT-jubileum**

Date: Fri, 19 Feb 1999 23:03:47

From: Olof Cronberg

<olof.cronberg@abc.se>

To: dis\_styrelse@dis.se

**Jag kan nu rapportera att DIS-BYT-databasen har passerat 100**

**Mb. Databasen består av bidrag från 1300 släktforskare och omfattar 2,3 milj poster. Av dessa är 1,5 miljoner med förnamn, och 0,9 milj av dessa har familjelänkar. Basen har ökat med 50 % på två månader!!**



# Bjärka-Säbyprojektet

(Texten hämtad från projektets hemsida på Internet)

Bjärka-Säbyprojektet är ett projekt vid Tema-institutionen på Linköpings universitet med Riksantikvarieämbetet och Kulturdepartementet som medintressenter.

Bjärka-Säbyprojektets primärmål är att skapa en prototyp för en multimedieell databas som med hjälp av digitala kartor (GIS) skall kunna hantera och tillhandahålla landskapsrelaterad kulturhistorisk information.

I stället för att som nu behöva hämta information manuellt ur olika arkiv i landet skulle den intresserade i framtiden kunna få fram allt relevant källmaterial kring en geografisk lokalitet, t ex en gård eller en by bara genom att klicka på dess namn på en digital karta.

Till ortnamnet länkas olika slags källmaterial som berör orten i fråga. Det kan vara tryckta eller otryckta källor om äldsta belägg, namnets härledning, kända ägare under medeltiden, deras släkterelationer, eventuella sägner, uppteckningar eller inspelningar gjorda på ort och ställe, fotografier och avritningar av husen, etc, etc. Dessa data kan i sin tur kombineras med information från den demografiska databasen och andra databaser över lantmäterikartor, kulturhistoriska byggnader, kommunikationer, näringar, jordarter, vegetation, m m.

Projektet beräknas få avgörande betydelse för forskningen, men också för tillgängliggörandet av det immateriella kulturarvet i allmänhet. Kunskap om detta är idag starkt efterfrågat i samhället. Bjärka-Säbyprojektet kan bli ett demonstrationsexempel på hur man kan gå till väga för att sprida detta viktiga kulturarv i vidare grupper, inte minst till barn och ungdomar.

Bjärka-Säbyprojektets undersökningsområde om fattar huvuddelen av Vists socken i Hanekinds härad ca 15 km söder om Linköping. Området utbreder sig kring Stångåns vattensystem och sjön Stora Rängen. Landskapet präglas av småbruten terräng i harmonisk växling mellan åker, hagmark och lundliknande skogsdungar, där ek dominerar. Eklandskapet har en rik flora och fauna och delar av området har avsatts som naturreservat. Bebyggelsen består av

Bjärka-Säby slott och stationssamhälle samt omgivande tidigare torp och arrendegårdar, allt pietetsfullt vårdat. På en holme i Stångån finns lämningarna efter Bo Jonsson Grips fäste Bjärkaholm.

Bjärka-Säby är känt för de pionjärinsatser inom kulturlandskapsforskningen, som i början av seklet genomfördes på initiativ av godsägare Oscar Ekman. Projekten drevs av ledande företrädare för olika vetenskapsgrenar och med utnyttjande av den tidens modernaste teknik från fotografering till inspelning med hjälp av fonograf. Ett nydanande moment var den tvärvetenskapliga uppläggningsen, innefattande såväl naturvetenskapliga som kulturvetenskapliga inventeringar och analyser. På den kulturhistoriska sidan kan nämnas Natan Lindquists dokumentation och förklaring av alla ortnamn på egendomen, Fornhemmet - ett Skansen i miniatyr, och i anslutning till detta Sigurd Erixons studie över byggnadskulturen, inkluderande ritningar och riklig fotografisk dokumentation. Resultaten publicerades i föredömliga utgåvor, men en hel del har nog aldrig kommit i tryck. Här märks bland annat den så kallade Vistordboken, som behandlar dialekten.

Bjärka-Säby har valts som undersökningsområde på grund av landskapets estetiska och kulturhistoriska värden, som speglas i ett sällsynt rikt källmaterial, samt närheten till Linköping och inte minst Linköpings universitet. När det gäller att visa hur ny teknik kan användas i kulturforskningens tjänst är Bjärka-Säby vetenskapshistoriskt ett sällsynt välmotiverat val.

Projektledare är docent Jan Paul Strid, Linköping.

Resultatet av Bjärka-Säbyprojektet finns nu tillgängligt på en CD-skiva. Den kan beställas för en kostnad på 100:- genom att skicka e-post med namn och adress till [monsv@tema.liu.se](mailto:monsv@tema.liu.se).

Projektet har en egen hemsida med adressen:

<http://www.tema.liu.se/bjarka/>

Bjärka-Säby nyhetsblad är ett informationsforum som sänds ut till samarbetspartners och andra intresserade.

I presentationen ingår användningen av digital bildbehandling för sk "virtual reality"(VR) ....

## Användningen av Quick Time virtuell verklighet (VR)

### Miljöer

För att göra en QuickTimeVR-presentation måste man först ta mängder av stillbilder på den aktuella platsen. För detta behöver man förslagsvis en systemkamera med vidvinkelobjektiv.

Sedan syr man ihop bilderna i ett program i datorn (QuickTime VR Authoring Tools) så att man får en panoramabild av rummet.

Efter det så klipper man upp bilden i 24 lika stora delar och gör en film av dem. Denna film blir sedan en VR-film när man tittar på den med QuickTime VR Player.

### Föremål

För att återge ett föremål med QuickTime VR så måste man ta ganska många bilder. Man tar först en bild, sedan vrider man lite på föremålet och tar en bild till. Så håller man på tills man har kommit ett varv. Sedan sätter man ihop bilderna till en film. När man sedan klickar och drar med musen på filmen så verkar det som om man håller i föremålet och vrider på det.

Det som egentligen händer är att man spelar upp en film, och bestämmer vilket håll den ska gå åt genom att man drar musen åt det hållet.

För mer information, titta på internet <http://www.apple.com/quicktime/>



## DIS på Internet - www.dis.se

### Advents- kalendern 1998

Under december månad kunde ni som hade tillgång till Internet dagligen "öppna" en ny lucka i DIS adventskalender. Då ett flertal medlemmar uttryckt sin uppskattning för detta tilltag, kan det väl vara på plats att för er som inte har Internet här komma med en liten sammanfattning över de nyheter som presenterades bakom de olika luckorna.

**1 dec. Sveriges Släktforskarförteckning**, tidigare tillgänglig på mikro-kort, finns **nu även på Internet**. Där kan du söka efter namn, orter och ämnen och finna vilka medlemmar i Sveriges Släktforskarförbund som forskar på det du söker.

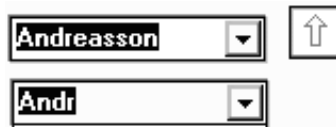
**2 dec.** Baka DIS pepparkaka. Kakformerna, i form av ett DIS-träd, kunde kalkeras direkt från bildskärmen.

**3 dec. DISGEN 7.0e** blir tillgänglig på Internet. Det är bara att ladda ner demoprogram eller uppdatering. Se mer info på annan plats.

**4 dec.** DISGEN-tips. Om minnet för namn, orter mm. När du skriver in efternamn, yrke, ort, källa och kommentar kommer ju DISGEN ihåg de senaste 10 uppgifterna. För att utnyttja denna kom ihåg-lista, klickar du på pilen till höger om inmatningsfältet, eller trycker nedåtpil på tangentbordet. Då får du se en lista över de sparade uppgifterna. Genom att med mus eller piltangent peka ut en av raderna hamnar denna uppgift i inmatningsfältet automatiskt.



Men om du istället trycker på uppåtpil (röda pilen) på tangentbordet så kommer du automatiskt få ifyllt det första namnet som passar in på de bokstäver du skrivit.



Snabbt och bekvämt, eller hur?

**5 dec.** På DIS hemsida öppnas nya **DIS Forum** - en diskussionsforum med flera ämnesområden för såväl medlemmar som andra släktforskare.

**6 dec.** Tips att besöka DIS-treff, ett norskt DISBYT på Internet!

**7 dec.** Om PUG, DIS programutvecklingskommitté, nu utökad med ytterligare en medlem.

**8 dec.** Släktforskar'n, en dikt i juletid.

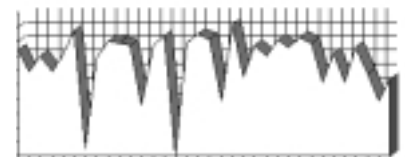
**9 dec.** Tips att besöka Hiski-projektet, den finska hemsidan med sökbar persondatabas.

**10 dec.** Släktmaterial på CD: Söder-skivan!

**11 dec.** DIS informerar om det förmånliga avtalet med leverantören för **programmet Reunion** som erbjuds som ersättare för DISGEN på Machintosh. Läs mer på annan plats i tidningen.

**12 dec.** DISGEN-tips. DISGEN och "Doktor Kalkyl". Visste du att du lätt kan hämta valfria uppgifter ur DISGEN och importera dessa i t.ex. Microsoft Excel för att göra diagram av olika sorter? Så här gör du: Börja med att göra ett eget utdrag: Välj Utskrift - Utdrag - Eget och skapa en utdragsbeskrivning med t.ex. Födelseår, Texten "/" och Dödsår. "/" är fältavgränsare och används för att separera uppgifterna i Excel. Fullborda utdraget på t.ex. någon flock genom att trycka på knappen "Gör utdrag, sortera och skriv ut ...". Genom att förhandsgranska kan du se vilka uppgifter som skapats. Nu har filen Flkreg.rgu skapats och ligger och väntar i arkivet dg7/d-stand. Minimera eller stäng DISGEN och starta Microsoft Excel. Öppna filen Flkreg.rgu. I steg två i Textimportguiden väljer du Avgränsare: Annan och ange / . Fullfölj importen och du får två kolumner med födelse- resp dödsår. Har du några konstiga uppgifter kan du bara radera de raderna. Nu kan du t.ex sortera första kolumnen i num-merordning för att få årtalen i rätt följd. Du kan sedan skjuta in en kolumn mellan födelse- och dödsår och fylla ruta B1 med formeln =C1-A1 och därefter kopiera denna till alla övriga rader. I denna kolumn har du nu skapat åldersuppgifter. Resultatet kan se ut ungefär så här:

Nu fattas det bara ett diagram. Markera kolumnerna A och B och skapa ett diagram med fördelningen av åldrar längs axeln med födelseår. Du kan få resultatet:



Som du kommer att märka är den nedre axeln inte linjär - varje år framgår inte - utan det är bara de födelseår som före-kommer i din tabell.

**13 dec.** Kartor på nätet. Med olika kartprogram på nätet kan du söka i geografien och få reda på var dessa ligger.

- Med hjälp av MAPQUEST

([www.mapquest.com](http://www.mapquest.com)) kan du leta efter ortnamn över hela världen.

- Sveriges Nationalatlas

([www.sna.se/ortregister.htm](http://www.sna.se/ortregister.htm)) hjälper dig att hitta kommun och församling och pricka in det ungefärliga läget på Sverige-kartan.

- Med hjälp av Navigo ([www.navigo.se](http://www.navigo.se)) kan du leta efter svenska orter.

- Med hjälp av Stadskartan

([www.stadskartan.se](http://www.stadskartan.se)) kan du titta på olika kartor; från Sverige-nivå ner via län till kommuner.

- Hos Christer Hamré ([home1.swipnet.se/~w-13626/cntymap.htm](http://home1.swipnet.se/~w-13626/cntymap.htm)) kan du se landets indelning i län, kommuner och församlingar.

**14 dec. DISBYT** görs tillgängligt på Internet. Se mer om detta i annan artikel.

**15 dec.** Slå en signal! På nätet hittar du telefonkataloger till ett stort antal

## DIS på Internet - www.dis.se

länder. Bara till USA har du ett flertal olika kataloger att slå i. Sidan du behöver heter [www.contractjobs.com/tel/](http://www.contractjobs.com/tel/).

**16 dec.** Rädda dina klenoder. Om att identifiera släktklenoder på gamla bilder och att fotografera och spara bilder av dessa i datorn.

**17 dec.** En länk till en matnyttig sida hos INETMEDIA om bl a PUL - Personuppgiftslagen ([inetmedia.markovits.com/it\\_internet/pul.shtm](http://inetmedia.markovits.com/it_internet/pul.shtm)).

**18 dec.** DIS får sin **8000:e medlem!**

**19 dec.** Säkerhetskopior? varför inte utnyttja DIS Arkiv?

**20 dec.** Julkort på nätet. På Internet finns det många trevliga hemsidor som erbjuder gratis distribution av elektroniska vykort som e-brev, t.ex

[www3.bluemountain.com](http://www3.bluemountain.com) och

[www.e-cards.com](http://www.e-cards.com)

**21 dec.** DISGEN-tips. Har du använt DISGENs utskriftsform Släktmatrikel? En släktmatrikel är en kombination av antavla och släkttavla. Den baserar sig på en antavla och skriver också ut denna. För varje ana som skrivs ut får du också en utskrift av alla ättlingar till denna. Varje släkting får sin roll i släktrådet angivet som moster, farbror, kusin, 3-männing, morbrors barn mm.

Du kan välja mellan två varianter: antingen både antavlar och de inskjutna stamtavlorna i tabellform eller Antavla i tabellform och stamtavlan i trädform.

**22 dec.** Bjärka-Säby-projektet finns dokumenterat på CD. Kan beställas från

Tema-institutionen på Linköpings Universitet ([www.tema.liu.se](http://www.tema.liu.se))

**23 dec.** DISGEN-tips: Släktskap i DISGEN. När du har många personer inlagda i din databas är det ibland bra att kunna fastställa hur två personer är släkt. I DISGEN kan du enkelt fastställa släktskapen och skriva ut släktskaps-tavlor. Gör så här: Börja med att placera den ena personen i centrum på Översikt 1. Skapa två översikter genom att klicka på den gula knappen till vänster eller trycka F12. Leta upp den andra personen och placera honom/henne i centrum i Översikt 2. Välj *Sök - Gemensamma anor* eller *Gemensamma avkomlingar*. Det kan vara svårt att veta vilket alternativ som skall väljas. Prova först det ena. Ger detta inte "napp", väljer du det andra. När du får "napp" kan det vara flera personer som kan vara gemensamma. Du får eventuellt en lista att välja bland. Välj någon av dessa. Du får upp två an- eller stamträd med de båda personerna som probander. Nu kan du välja att peka ut någon valfri av de gemensamma släktingarna för vilken utskriften skall "starta" eller "sluta". Du måste markera denna personen i båda tavlorna. Klicka på Utskriftsknappen eller tryck F2. Nu får du resultatet för granskning. Skriv ut om du blir nöjd.

**24 dec.** GOD JUL och GOTT NYTT ÅR!

## Nya DIS Forum

I nya DIS Forum har vi introducerat ett antal diskussionsgrupper:

- Efterlysningar (gärna också svar)
- Släktforskning i allmänhet
- Datoranvändning i släktforskningen
- Litteratur om datorer och släktforskning
- Olika släktforskarprogram
- DISGEN
- Register och databaser
- Släktforskningsprojekt
- Äldre inlägg (osorterade, nov 97 - dec 98)

*Välkommen med dina inlägg i debatterna!*

## DISBYT på Internet

Som du kanske redan sett i artikeln om Adventskalendern, går det nu att nå DISBYT via DIS hemsida på Internet.

Det enda du behöver är ett lösenord, som du beställer via E-post från DIS.

Sedan har du en guldgruva att söka i och ösa ur. Läs mer om DISBYT i den medföljande Nyckeln nr 8 om DISBYT 2000!

**Samma lösenord kommer du att kunna använda i norska DIS-TREFF enligt överenskommelse med DIS-Norge.**

*OBS: Det lösenord som behövs för att se länkad information är ännu inte tillgängligt men kommer att distribueras till er som lämnat sådant material inom kort..*

## DIS år 2000

### Släktforskar dagar

Tillsammans med Östgöta Genealogiska Förening står DIS som värd för Släktforskarförbundets årsstämma och tillhörande släktforskar dagar med föredrag, utställningar mm.

En organisationskommitté har utsetts med representanter från båda föreningarna. Kommittén har identifierat fyra arbetsområden och för dessa kommer det att bildas arbetsgrupper.

Kommittén består av de ansvariga och ersättare för resp. arbetsområden, med en representant från varje förening:

#### Administration

Sture Bjelkåker, ordf. DIS  
Barbro Behrendtz, ÖGF

#### Programverksamhet

Christina Gustavsson, ordf. ÖGF  
Lotta Hessel, DIS

#### Utställning

Björn Johansson, DIS  
Joakim Asplund, ÖGF

#### Marknadsföring

Håkan Asplund, ÖGF  
Björn Hellström, DIS

Inför detta arrangemang behöver vi många ideella krafter och idé-sprutor. Har du lust att bidra inom någon av aktiviteterna är du välkommen att höra av dig! Det är bara att kontakta någon av medlemmarna i kommittén.

### Teknikutställning

Som en speciell punkt under släktforskar dagarna har DIS som delarrangör åtagit sig att presentera en teknikutställning med inriktning på släktforskning. Här ser vi naturligtvis en hel del datortekniska, visionära och futuristiska idéer blomma ut och ge besökare och övriga utställare en framtidsvy av släktforskningens möjligheter under det nya millenniet.

Är du intresserad av att vara med och utforma och realisera denna tekniska framtidsbild är du välkommen att ta kontakt med styrelsen.

## DISGEN 7.0e

**Gratis uppdatering till dig  
som redan har DISGEN**

Som du kunde läsa i förra numret av Diskulogen, var en uppdatering av DISGEN för windows på väg i höstas.

I adventskalendern på DIS hemsida på Internet meddelades att programmet fanns att tillgå för nedladdning den 3 december.

Du som inte har Internet, kan naturligtvis också ta del av den nya versionen av DISGEN genom att i första hand kontakta närmaste fadder. Skicka en tom 1.44 Mb diskett med frankerat returkuvert med din adress tydligt angiven, så får du snabbt din uppdatering i retur.

Vänta inte med att uppdatera din DISGEN! Dels får du tillgång till några nya finesser, dels är ett antal buggar i DISGEN 7.0d rättade!



## DIS 20- årsjubileum

Inför jubileumsfirande och årsmöte år 2000 har vi också ett stort arbete att genomföra. Bl. a. skall vi naturligtvis försöka dokumentera föreningens utveckling från diskussionsgrupp inom ÖGF till en 10 000-hövdad (ja, vi når nog dit i god tid) profilsättande riksorganisation för datorintresserade släktforskare.

Även till detta arbete behövs arbetsvilliga medlemmar, som helst har varit med de senaste 10-15 åren. Bertil Stalefors har tidigare till stor del dokumenterat de första 5-10 åren. Varje bidrag är av värde. Minnen, bilder, aktiviteter, möten, diskussioner, utställningar, mm.

Vill du dra ett strå till stacken, kontakta någon i styrelsen.

### Verksamheten växer

Även de löpande uppgifterna belastar mer och mer den verksamma kärngruppen av funktionärer. Vi behöver förstärkningar i Diskulogen-redaktionen, i informations-verksamheten, i programmeringsarbetet och med de lokala medlemsaktiviteterna i vår Forskarstuga. Är du intresserad att hjälpa oss att

utveckla medlemsstödet i någon av dessa verksamheter, är du välkommen att höra av dig. Det är ett plus för en del av dessa uppgifter om du bor i Östergötland.

## Nordiska samarbetet

Den nordiska samarbetskommittén för de rikstäckande släktforskarföreningarna och förbunden i de nordiska länderna har haft möte i Karlstad 23-24 januari.

Kommittén har länge försökt ordna fortsättning på de nordiska släktforskar- och DIS-symposier som anordnades fram till 1992.

I samarbete med arrangörerna av den svenska släktforskarstämman i september 1999 i Karlstad blir det en särskild föredragsserie med nordiska ämnen som

*Nordiska Bernadotter  
Migration i Mitt-Norden  
Svedjefinnar  
Gränsbygdsforskning*

På förslag av de nordiska DIS-föreningarna blir det också en nordisk "portalsida" på Internet, där släktforskare i hela Norden lätt kan få hjälp att hitta rätt vid forskning i annat nordiskt land än det egna.

## DIS-Aros inviger ny lokal

Redan tidigt satte vi ut tidpunkt för denna dag, den 19 sept. kl 12.00. Vår landshövding Jan Rydh, som för övrigt är en av våra medlemmar, hade lovat att inviga med klippning av blågult band. Kent Roos och Boine Nurmi arbetade med det grövre jobbet att ställa i ordning två små källarum, som var fullproppade med diverse bildelar från Nurmis Bilverkstad. Tiden gick, och en vecka före invigningsdagen såg det långt ifrån färdigt ut. Men med samlade insatser under kvällar och nätter slutfördes det återstående jobbet.

På invigningsdagens morgon samlades styrelsen och kunde konstatera att lokalen var klar med fem datorer installerade. Nu fanns möjlighet att gå ut på nätet, söka i DISSÖK, scanna bilder, titta i Emigranten, död-skivan etc.

### Förhinder

Så hände det som inte skulle få hända. Landshövdingen ringde från sin bil - han var på väg till ett sjukdomsfall inom familjen, och kunde tyvärr inte komma. Vad göra? Jo, vi sökte upp en av hans

närmaste medarbetare, Olle Bjelfman som är utbildningsdirektör på Länsstyrelsen, och han lovade att komma.

Så när klockan närmade sig 12.00 var ett 30-tal medlemmar samlade. Kent äskade tystnad, och gav en kort redogörelse för vad som hänt från att idén om en egen lokal väcktes, till dagens färdigställande. En liten lokal är det förstås, men där vi tänkt ha öppet för medlemmar på onsdagskvällar mellan kl 19 - 21 nu under hösten.

### Ställföreträdaren klipper

Så överlämnade han ord och sax till Olle Bjelfman, som i sitt tal avslöjade att han också var mycket intresserad att forska i sin släkt från Bjelferud i Värmland. (Olle är nog en kommande Dismedlem!).



Efter lyckönskningar till lokalerna och de användningsområden som de medger, klipptes bandet med en vackert utsmyckad sax, som varit utställd på världsutställningen i Paris 1928.

Deltagarna kunde sedan i omgångar (lokalerna utgörs av två små rum) inspektera det hela.

### Partytält och pianoklink

Utanför i ett uppställt partytält bjöds på snittar och cider till litet pianoklink. Stämningen var uppsluppen och god, och vad diskuterades mest? Jo, det stöd man som släktforskare kan få med hjälp av datorer, förstås.

Börje Hallberg  
DIS-Aros

## Kvalitet, DISBYT och internet

Höstnumret 98 av Genealogical Computing innehåller dels en ledare och dels ett par artiklar som handlar om kvaliteten hos uppgifter som finns i databaser på CD-skivor och på internet.

### Samma felaktighet 65 gånger

En artikel av David Birley handlar om en man född på 1600-talet i London, som i olika databaser uppges ha tre olika födelsedatum och två olika mödrar. Vid närmare utredning visades sig uppgifterna komma från två olika släktutredningar publicerade 1870 och 1936. Det visade sig att dessa uppgifter var fel, och rätt lösning var publicerad 1945. I mormonernas släktdata Ancestral File, var de felaktiga uppgifterna insända 65 gånger, och så vitt jag förstår var de rätta uppgifterna inte insända en enda gång. I bästa fall har man vid dessa 65 tillfällen kollat släktutredningarna som var publicerade, men förmodligen har data bara kopierats via GEDCOM och lagts upp igen.

### Källhänvisningar saknas

Den andra artikeln av George Archer handlar om att de flesta GEDCOM-till-HTML-programmen struntar i att ta med källa även om den finns angiven. Artikel-författaren menar att man måste kräva att källhänvisningar finns med i alla publikationer på CD-skivor eller på internet.

### Programstöd saknas - men inte i DISGEN

Dick Eastman skriver i tidskriftens ledare att på 80-talet saknade släktprogrammen källhänvisningar, och att så sent som 1994, var det få program som hade med denna möjlighet.

I Sverige har vi en bättre tradition, eftersom DISGEN redan sedan starten på ABC80 1982 har haft fält för källa för alla notiser. Problemet med databaser på CD-skivor och på internet är att de är lätta att skapa, och dessutom billiga idag. Trots att det idag inte finns några minnesbegränsningar saknas källuppgifter. Han menar att vi som släkt-

forskare ställer krav på bättre källhänvisningar.

### Hänvisning till uppgiftslämnare

I DISBYT finns ju inte hänvisningar till primärkällor, utan endast hänvisning till uppgiftslämnare. Genom att adressuppgifterna är hämtade från DIS medlemsregister, håller vi dessa uppgifter aktuella, så att man alltid kan få tag på den som lämnat uppgifterna. Genom att ta med epost- och webb-adress, är det också lätt att kontakta den aktuella forskaren via Internet.

I DISBYT finns inte heller exakta datum med. Orsaken till detta var från början minnesaspekter, och att det primära syftet var att jämföra forskare material. Genom att datumuppgifter saknas måste du som forskare antingen kontakta uppgiftslämnaren eller själv slå upp uppgifterna.

Vid bearbetningen av inkomna DIS-BYT-material görs dels en normering av namnen, och dels en granskning av ortnamn. Förnamn och patronymikon (efternamn som slutar med -son eller -dotter) normeras till nutida stavning, dvs Pär och Pehr ändras till Per osv. Vad gäller ortnamn tages endast godkända församlingar med. Dessa förses med länstillhörighet för att kunna skilja flera församlingar med samma namn.

Vi kan aldrig garantera att ursprungsmaterialet är korrekt, men vår förhoppning är att man antingen via kontakter med släktforskare eller egen forskning i originalhandlingar kan kontrollera uppgifterna. Det är därför viktigt att du som finner uppgifter på internet oavsett om du finner dem i DISBYT eller annorstädes, lägger ned tid på att kolla att uppgifterna är korrekta.

Olof Cronberg

## DIS-Mitt BBS läggs ner

På DIS-mitt hemsida kan vi läsa "Som ni kanske redan har sett så har vi fått DISBYT och Sveriges Släktforskarförteckning på Internet. Därmed stängs vår BBS som fungerat i ca 5 år. Att kalla 5 år för en epok kanske är att "ta i", men 5 år i databranschen är en lång tid. Besöken var flitiga den första tiden, men sedan våra medlemmar införskaftat Internet har besöken nästan helt upphört."

# Reunion

## Den bästa ersättningen för DISGEN på Macintosh

På grund av de svårlösta problemen med minneshantering i DISGEN för Macintosh, har DIS styrelse överenskommit med Gensoft om ett förmånligt erbjudande beträffande Reunion, ett amerikanskt släktforskarprogram för Mac som nu till stor del översatts till svenska.

Nuvarande DIS-medlemmar som tidigare genom åren köpt DISGEN för Macintosh, har erbjudits att köpa Reunion 6 för 695 kr som är långt under listpriset. Det låga priset möjliggörs dels genom ett förmånspris från Gensoft, dels genom en värdekupong från DIS.

Erbjudandet har skickats i ett personligt brev till berörda medlemmar.

Gensoft har nu meddelat att även ni DIS-medlemmar med Macintosh-dator som inte tidigare har DISGEN för denna kan få viss rabatt vid köp av Reunion. Priset för er är då SEK 995:-

## En jämförelse mellan

# DISGEN/Mac och REUNION

## Bakgrund

Reunion är ett amerikanskt släktforskarprogram, som har många likheter med DISGEN.

Reunion har funnits sedan 1988 och var redan från början det ledande programmet på den amerikanska marknaden. Programmet är designat av Frank Leister, och har sett ungefär likadant ut genom åren. Det ansågs så bra att man gjorde en översättning till Windows.

Reunion för Win har sedan sålts till ett annat företag.

Jag har provkört Reunion 5 för Mac på den första PowerPC Powerbooken som kom ut (PB 5300). I dagarna har Reunion 6 kommit, vilket ju är positivt för det innebär att programmet fortfarande utvecklas. Reunion är ju i grunden ett amerikanskt program.

Men Micael Korndahl på Gensoft har

gjort en översättningsfil av alla texter på bildskärmen och i programmet, så att dessa blir på svenska.

Det finns en utförlig och bra manual på engelska på ca 200 sidor, som är lättläst och instruktiv.

För att kunna köra Reunion 6, som nyss har utkommit, måste man ha en Macintosh med en CD-spelare, helst System 8 eller nyare. Det finns en utförlig och bra engelsk manual på CD.

## Några jämförelser

Liksom DISGEN har programmet utvecklats för att ge användaren stora möjligheter att styra resultatet. Det gör att det ibland kan kännas lite komplicerat, eftersom man har mycket att välja mellan. Reunion har också ett bra stöd för att ange källor, vilket jag tycker är viktigt och vilket också har varit ett av DISGENs kännemärken. Källorna redovisas i allmänhet som fotnoter i slutet av en utskrift.

Till skillnad från DISGEN för Mac, utgår man i Reunion från en familjeöversikt, där man ser ett par/gifte i centrum, deras föräldrar ovanför och deras barn undertill. Om en person är gift flera gånger, ser man bara ett gifte i taget, men man kan lätt bläddra fram de andra. För centruparet kan man välja vilka fält som skall synas.

Textutskrifter görs till en textfil som automatiskt läses in i den ordbehandlare som du valt (via RTF). Grafiska utskrifter görs till programmet Superchart, som medföljer Reunion. I dessa program kan man sedan bearbeta dokumentet vidare före utskrift. Det finns således möjlighet i grafiska utskrifter att flytta rutor, ändra färg och form mm.

## Utskrifter

I huvudsak finns samma utskriftsvarianter som i DISGEN, måhända något amerikaniserade:

Familjeakt och personakt / ansedel finns, dvs antingen en sida per familj eller per person. Man kan själv bestämma vilka fält och i vilken ordning. Man kan bestämma typsnitt, men inte storlek på texten.

Faktarapport som är en stamtavla i tabellform, där de lite kargare ledorden fylls på med text "Sven Johan föddes 23 maj 1888 i Lenhovda. När han var 21, den 31 augusti 1909, gifte han sig med Anna Nilsson, dotter av Sven Nilsson och Svea Jönsdotter." Liknar i det avseende DISGENs stamtavla i tabellform, men något pratigare.

Familjehistorisk rapport är en variant

på stamtavla i tabellform, fast lite fyrkantig - fältnamnet till vänster och innehållet till höger.

Ättlingrapport - Motsvarar DISGENs stamtavla i trädform som i DISGEN.

Antavlerapport motsvarar DISGENs Antavla i tabellform.

TinyTafelrapport är en utdragsfunktion som har liknande syfte som DIS-BYT-utdrag, men som är enklare utformad. Tiny Tafel är inte särskilt väl ägnade svenska förhållanden, eftersom det inte är tänkt att patronymikon växlar för var generation.

Sidindelad antavla finns och liknar DISGENs och andra programs sådana antavlor.

Vad gäller grafiska utskrifter finns utöver antavla och stamtavla i grafisk form, en släkttavla där man kan ta med både anor och ättlingar. De grafiska träden kan skrivas ut i sidled eller i höjddled. Liksom i DISGEN finns livslinjer.

Självklart finns stöd för import och export av GEDCOM.

## Fler jämförelser

Personregister till utskrifter skapas även i Reunion, men hänvisar till annummer eller tabellnummer. Har man ett modernt ordbehandlingsprogram, tex Word 6, som klarar att hantera referenser i RTF-formatet, kan man även få hänvisning till sidnummer.

Liksom för DISGEN för Win finns multimediestöd, så att man kan infoga ljud, bild och film.

## Reunion svagare

När jag har provkört Reunion, har jag funnit några områden, där programmet är lite svagare än DISGEN:

I DISGEN kan man koppla samman personer mellan olika flockar (filer). I Reunion måste man ha alla personer som hör ihop i en fil.

Man har inte samma möjlighet att växla mellan fasta notiser som född och död och textnotiser med fritext, där man ju i DISGEN för varje enskild person kan bestämma ordning. Jag tycker att jag inte riktigt får antavlorna i tabellform såsom jag vill ha dem.

Mina 8.000 personer tar ca 1 Mb i DISGEN och 3.2 Mb i Reunion. Jag har provat att ha 15000 personer i en fil, vilket går bra, men vissa operationer kan ta tid, så att man undrar om det är något som inte stämmer.

### Reunion bättre

Det finns flera områden där Reunion är klart bättre än DISGEN för Mac:

- Användargränssnittet är lättare att förstå i de flesta fall, och liknar i mångt och mycket DISGEN för Windows. Det är också tydligare vad som är knappar som man kan trycka på. I textfälten kan man välja fet & kursiv stil, samt färg, men man kan ej välja typsnitt.
- Stödet för grafiska utskrifter är bättre. Utskrifter av grafiska släkträd sker till programmet Superchart, där man kan bearbeta utskriften vidare.
- Stöd för att göra sidor för webben / Internet. Till viss del liknar det sidorna som finns i DISGEN för Win, men familjetabellerna skrivs ut som en familjeöversikt.
- Man kan ange alternativa föräldrar, t.ex. adoptiv- eller fosterföräldrar. Man får då ange vilket föräldrapar man skall följa vid antavlor.
- Sedan finns det lite extra funktioner

som "påminn mig om kommande födelsedagar" eller kalender. Man kan också redovisa släktskap mellan personer. Denna funktion är dock svåröversatt, då man har andra begrepp i engelskan jämfört med svenskan.

Olof Cronberg

### Finns dina rötter i Tunaberg (D-län) ?

Nyköping-Oxelösunds släktforskarförening anordnar i samarbete med Tunabergs Hembygdsförening

#### ANBYTARDAG

i Församlingshemmet, Tunabergs kyrka Lördagen den 29/5 kl. 10-16.

Är du intresserad och vill vara med få du snarast höra av dig till Stig Göransson, Blåbärsvägen 36, 611 45 Nyköping, tel: 0155-98357 (kvällstid)  
e-post: stig.goransson@swipnet.se  
Skynda dig och ring !

**Har du förslag på en häftig logo för Släktforskarlagarna 2000? Hör av dig till någon av kommitténs medlemmar (se sid 11)!**

**LINKÖPING**



# Släktforskar- förteckningen nu på Internet

Sedan december finns Sveriges släktforskarförteckning på Internet. Du finner en länk på DIS hemsida.

Sveriges släktforskarförteckning (SSFF) är ett samarbetsprojekt mellan DIS och medlemsföreningar i Sveriges släktforskarförbund. Huvudtanken är att föreningar samlar in uppgifter om sina medlemmar och skickar en fil till DIS som sedan sammanställer en riksförteckning. SSFF har publicerats på mikrokort dels 1993 och dels 1997, men tyvärr har släktforskarförteckningen inte fått en sådan stor spridning som man skulle kunna önska sig. De sista åren har internet framstått som ett realistiskt alternativ att publicera förteckningen på och den 1 december ifjor var det premiär.

## Omfattning

Släktforskarförteckningen omfattar material från 50 släktforskarföreningar med uppgifter om 3800 släktforskare, som forskar på 2900 ämnen, 25000 släkter och 75000 orter. Utöver 1997 års upplaga finns Släktforskare i Uppland med, och tanken är att släktforskarföreningarna skall kunna uppdatera sin egen del efter hand.

## Sökning

På Internet kan man söka på efternamn, församling, län eller ämne. Man kan med fördel använda \* för att markera valfritt antal bokstäver och ? för att markera enstaka bokstäver. T.ex. Emigr\* ger träff på emigranter, emigration och emigrantforskning; Lund??ist ger träff på både Lundquist och Lundkvist.

## Adressändring

Det är naturligt att adresser ändras. Alla som är med i förteckningen kan anmäla ändrad adress, vilket görs på ett särskilt formulär på internet.

Eftersom det här med epost-adresser blivit aktuellt efter att föreningarna samlat in uppgifterna, adderade vi till epost-adresser för dem som vi hade uppgift i vårt medlemsregister. Vi har dock ingen möjlighet att kontinuerligt bevaka att adresserna i släktforskarförteckningen är korrekta, utan du bör

Ange ämne, släktnamn eller församling

Ämne: \_\_\_\_\_  
Släktnamn:   
Församling: \_\_\_\_\_  
Län:   
Tidsperiod: från \_\_\_\_\_ till \_\_\_\_\_ (årtalet)  
Antal träffar per sida:   
Ignorera träffar från följande forskarnum: \_\_\_\_\_ (ex: 8888 9999)

## Sökning i Sveriges släktforskarförteckning gav följande resultat:

Det blev 4 träffar.

Ämne	Efternamn	Ort	Socken	Län	Period	Forskarnr
	Cronberg		Malmö	Malmöhus län	1733-1899	<a href="#">0646</a>
	Cronberg		Malmö	Malmöhus län	1899-1900	<a href="#">2175</a>
	Cronberg		Höganäs	Malmöhus län	1733-1900	<a href="#">3166</a>
	Cronberg		Brunnby	Malmöhus län	1733-1900	<a href="#">1810</a>

## Forskarnummer 0646 i Sveriges släktforskarförteckning

Olof Cronberg  
Södra Järnvägsg. 21 A  
352 34 VÄXJÖ  
Tel: 0470-21763  
Förening(ar): DIS  
Ändringsdatum: 970606  
Epost: [olof.cronberg@abc.se](mailto:olof.cronberg@abc.se)

version av DISFOR, som dock ännu bara finns på norska, men som också går att använda. Båda dessa program finns tillgängliga gratis hos DIS för föreningar.

## Enskilda forskaruppgifter

För DIS-medlemmar finns det möjlighet att anmäla uppgifter till släktforskarförteckningen via Internet. Dessa uppgifter kommer efterhand att läggas till förteckningen. Hur ofta denna uppdatering kommer att ske beror på hur stort inflödet är, men målsättningen är att man skall kunna uppdatera basen varannan månad.

## Medhjälpare sökes

Alla projekt kräver ju någon arbetsinsats, och det vore roligt om någon DIS-medlem vore intresserad av att hjälpa till att hålla släktforskarförteckningen aktuell. I så fall kan du höra av dig till undertecknad. Adressen till Sveriges släktforskarförteckning är

<http://www.abc.se/~ssff/>

Olof Cronberg

själv anmäla ändrad uppgift dit. Har du anmält dina uppgifter via annan förening än DIS, så måste du också anmäla ändrade uppgifter till den föreningen så att den har rätt uppgifter i sitt register.

## Föreningsförteckningar

Föreningar som uppdaterar sin släktforskarförteckningar kan skicka in en fil i DISFOR-format till DIS, så kommer uppgifterna att läggas in i förteckningen på Internet. För att registrera uppgifterna får man tills vidare använda DISFOR, som jag dock skall uppdatera så att det kommer med ett fält för epost och webbadress. DISFOR finns endast för DOS, men är rätt snabbarbetat. Alf Christoffersen i Norge har gjort en Windows-



## Säkerhets- kopia på CD- romskiva

Utvecklingen går snabbt framåt inom datorvärlden. Disketter för att lagra och distribuera data ersätts nu i allt högre takt med s.k. CD-romskivor. CD står för Compact Disc, alltså kompaktskiva på svenska, och den lanserades i början på 70-talet för att ersätta de gamla LP-skivorna för musik. 1985 enades man om den första standarden för att använda CD för distribution av stora dataprogram. På en CD kan man lagra upp till 650MB data, vilket motsvarar ca 465 vanliga 3,5" disketter. I beteckningen CD-rom står rom för Read-Only Memory, det vill säga ett minne som enbart går att läsa. I dag har detta dock blivit en sanning med modifikation.

Under det senaste året har utrustning för att bränna (dvs skriva) egna CD-romskivor hemma snabbt sjunkit i pris och då en skrivbar CD-skiva kostar ca 10 kronor är det ett intressant alternativ för säkerhetskopiering, speciellt för stora datamängder och bilder. En CD-rombrännare som även fungerar som CD-läsare kostar idag (november 1998) mellan 2500 och 3500 kronor, beroende på tillverkare och prestanda. För ytterligare ca 1000 kronor kan man köpa en CD-brännare som även klarar CD-RW skivor. Här står RW för ReWritable, alltså åter-skrivbar, och det är en skiva som kan användas precis som en diskett. Dessa skivor är dock än så länge betydligt dyrare än vanliga CD-skivor, mellan 100 och 200 kronor per styck.

En varning är befogad när det gäller CD-RW skivor - de flesta äldre CD-läsare kan inte läsa CD-RW-skivor eftersom de lagrar data på ett annat sätt än vanliga CD-skivor. Brännare för CD-RW samt nyare CD-läsare klarar att läsa de återskrivbara skivorna.

CD-romskivorna skriver man (bränner) i ett särskilt program som följer med CD-brännaren, medan CD-RW-skivorna kan skrivas ungefär som en vanlig diskett. Tillvägagångssättet beror på de program som följer med respektive CD-brännare, varför jag hänvisar till manualen för dessa.

Vad skall man då tänka på när man gör en säkerhetskopia till en CD? Det finns två olika sätt att göra säkerhetskopieringen - antingen via DISGEN eller direkt via CD-brännarprogrammet. Om man säkerhetskopierar via DISGEN

anger man ett bibliotek på hårddisken, t.ex. Dgbackup, som målbibliotek och gör en normal säkerhetskopia dit. Därefter använder man CD-brännarprogrammet för att föra över filen med säkerhetskopian till CD-skivan. När (Om?) man läser tillbaka säkerhetskopian kan man göra det direkt från DISGEN och ange CD-läsaren som källa. Läs avsnittet om säkerhetskopiering i DISGEN's manual!

Vid säkerhetskopiering direkt via CD-brännarprogrammet kan man välja att föra över hela DISGEN-biblioteket, oftast C:\DG7, med alla filer och underbibliotek till CD-skivan. Detta sätt gör att man garanterat får med all information, alla bilder och alla inställningsfiler. Vid återläsning kan man kopiera tillbaka allt och på det sättet skriva över felaktiga filer på hårddisken. Man kan också välja att bara kopiera vissa underbibliotek i DG7 till CD-skivan. Välj i så fall alla bibliotek som börjar på D-, t.ex. D-Stand, eftersom dessa arkiv innehåller de olika flockfilerna. Dessutom skall hela biblioteket Dgcommon, som innehåller all information om orter, samt filer under DG7 som slutar på .ini säkerhetskopieras. Det är mycket viktigt att alla dessa filer säkerhetskopieras och läses tillbaka samtidigt för att undvika fel i DISGEN!

När man läser tillbaka filer som är säkerhetskopierade med hjälp av CD-brännarprogrammet gör man det enklast via filhanteraren/utforskaren. De filer man läser tillbaka kommer att vara skrivskyddade - CD-skivan är ju "read-only". Därför måste man ta bort skrivskyddet på alla filer innan man startar DISGEN, annars får man felmeddelande vid starten. Ta bort skrivskyddet genom att gå in i biblioteket och markera alla filer (t.ex. genom *Redigera - Markera allt* eller *Ctrl+A*). Gå sedan in i *Arkiv - Egenskaper* och avmarkera rutan *Skrivskydd* samt tryck *Verkställ* och *OK*. Det låter krångligare än det är. Kom bara ihåg att ta bort skrivskyddet på alla återlästa filer, även .ini-filerna.

Jag hoppas att ovanstående rader kan hjälpa dem som funderat på att använda CD-rom för säkerhetskopiering. Men det är inte viktigt vilket media man använder för sin säkerhetskopiering utan att man säkerhetskopierar!

Björn A. Janson  
Fadder DIS-SYD

## Skapa din egen layout med RTF och mallar i Word

För att släktforskningen inte ska vara en navelskådande verksamhet krävs det att man kan presentera sina resultat på ett attraktivt sätt. Man måste, för att erhålla intresse från vanliga, icke släktforskningsfreakiga personer, komma med något annat än antavlor eller stamtavlor i tabellform sida upp och sida ner. Det krävs bilder och layout. Genom DG7 har vi kommit ett stycke närmare detta med bättre möjligheter att styra utskriften, men layoutmöjligheterna är fortfarande klart begränsade, och frågan är om man någonsin kan räkna med att bygga in totala layoutmöjligheter i ett släktforskningsprogram.

Genom RTF (=Rich Text Format) har vi fått en möjlighet att exportera utskriften för att kunna ta in dem i andra program med större möjligheter. För närvarande är det bara Word (som jag känner till) som klarar av att hantera detta på ett någorlunda bra sätt. Nu är inte Word något layoutprogram men har ändå trots allt en hel del funktioner med vilka man kan skapa en läsvänligare produkt.

Fördelen med att jobba med RTF - Word är också bl a att man lägga till egen förklarande text var som helst, rubriker, bilder m m och ändå få register och referenser att stämma.

RTF-möjligheten fanns också i DG6 men i ganska primitiv form. Jag skrev en artikel i Diskulogen (nr 38, jan 1996) om hur man kan skapa egen textlayout med RTF och egna formatmallar. Mycket av det som stod i den artikeln är nu inaktuellt och glädjande nog har allt blivit mycket enklare.

Varför ska man nu göra egna formatmallar? Duger inte formatet som man har bestämt det i DISGEN? Nja, det du kan påverka i DISGEN är teckensnitt, stil och storlek, och numera dessutom färg. Du kan inte bestämma styckeformattering dvs om du vill ha marginaljusterad text eller vänsterställd, storleken på indrag, förekomsten av linjer som avdelare m m.

Denna artikel baseras på användandet av DG7.0e och Word 7 (Office 95). Detta torde vara den mest spridda kombinationen bland medlemmarna, men andra versioner av Word går också.

Här används antavla i tabellform som

exempel, men det fungerar på samma sätt med de andra utskriftsformerna som går att exportera till RTF: Stamtavla i tabellform, Ansedlar och Släktrmatrikel. Enda skillnaden är att formatmallarna kommer att ha andra namn.

### Export från DISGEN

Gå i DISGEN till **Inställningar-menyn** och välj **Antavlor**. Där kan du nu ställa in hur du vill att antavlan ska utformas, vilka notiser som ska tas med, teckensnitt, teckenstorlek m.m.

**Bygg antavla** på vanligt sätt. Tryck på **Utskriftssymbolen**. Välj **Skriver ut till RTF-fil**. Du kan nu välja var RTF-filen ska hamna. Normalt brukar den placeras i D-stand-mappen.

### Skapa en dokumentmall i Word

Starta Word. Välj **Nytt**. Välj nere till höger i dialogrutan **Skapa Nytt - Dokumentmall**.

Här kan det vara på sin plats att förklara begreppen formatmall och dokumentmall. En formatmall i Word är en färdig mall för hur ett visst textavsnitt ska se ut i ett dokument, t ex Rubrik.

En dokumentmall är en mall för ett helt dokument, med inbyggda formatmallar. Dokumentmallar har tillnamnet .dot och sparas vanligtvis i en mapp i Msoffice-mappen som heter Mallar.

Det kan vara förvirrande att den vanliga dokumentmallen man använder heter Normal.dot samtidigt som den formatmall man får upp när man kommer in i ett nytt dokument också heter Normal. Men det är alltså två skilda saker.

**Spara** nu den skapade dokumentmallen i **Mallar-mappen**. Kalla den något relevant t ex släkt eller anor eller något liknande.



**Stäng dokumentmallen.** Välj **Nytt** i Arkiv-menyn (OBS! Använd inte Nytt-knappen i Verktygsfältet). Välj där din nyskapade dokumentmall.

### Infoga RTF-filen

Gå till Infoga-menyn och välj **Dokument**. Ändra filformatet längst ner till RTF-format. Leta reda på den tidigare skapade RTF-filen och tryck OK. Nu kommer din antavla in i Word.

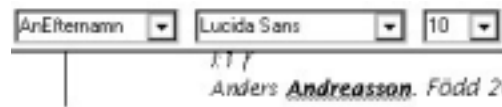
För att alla referenser ska bli rätt och för att register ska kunna skapas ska man uppdatera alla referenser. Det går till så här: Välj **Markera allt (Ctrl+A)**. Tryck **F9**. Då uppdateras alla fält och registren skapas. Denna uppdateringsprocedur bör man göra om så fort man gjort förändringar i dokumentet, detta för att alla referenser ska stämma.

### Ändra i formatmallarna

När du infogade RTF-filen fick du också en mängd formatmallar som DISGEN skickar med. Namnet på den

aktuella formatmallen syns till vänster om teckensnitts-förnstret i verktygsfältet.

Om du bläddrar i dokumentet med piltangenterna kan du se att namnet på formatmallarna ändras.



Placera markören i en del av texten som har en formatmall som du vill ändra. Gå till **Format-menyn**. Välj **Formatmall**.

Här ser du nu en lista på formatmallarna med den aktuella mallen markerad. Välj **Ändra**. I den nya dokumentrutan ska du kryssa för **längst ner i vänstra hörnet: Lägg till dokumentmallen**.

Till höger i dialogrutan har du en knapp märkt **Format**. Tryck på den och välj vad du vill ändra, Tecken, Stycke, Kantlinje etc. När du är klar kan du välja **Använd** eller **Stäng**. Upprepa denna procedur för alla formatmallar du vill ändra. Det är ganska tjatigt men tänk på att du bara behöver göra detta en gång, därefter har du en egen anpassad dokumentmall. **Glöm bara inte att alltid kryssa i Lägg till dokumentmallen!**



Du kan även ändra marginalerna för dokumentet och få denna ändring med i dokumentmallen. Gå i så fall till **Utskriftsformat** i Arkiv-menyn och ändra marginalerna eller andra värden. Tryck sedan på knappen **Standard**. Då får du en fråga om dessa ändringar ska påverka din dokumentmall. Svara **Ja**.

### Avsluta och spara

När du är klar vill du antagligen spara ditt nya släkt-dokument. Spara det i Word-format, dvs .doc. Då får du frågan om du även vill spara **ändringarna i dokumentmallen**. Svara **Ja**, annars är hela arbetet bortkastat.

Om du vill göra din nya dokumentmall ännu mer heltäckande kan du även välja att infoga en stamtavla och ansedel. Då får du många nya glada formatmallar att ändra.

Nästa gång du skriver ut till RTF från DISGEN kommer du att kunna infoga filen i din dokumentmall och se hur den anpassar sig till din skraddarsydd dokumentmall.

### Gå vidare med layout

Nu har du gjort grundjobbet. Nu kan du börja att också infoga bilder, ramar med text osv. Beskrivningen av hur man jobbar med sådant ryms inte inom denna genomgång, men det är nu det roliga börjar!

Lars Wallgren

Insändare

## Bokstavstrogen eller inte?

Läste med intresse minnesanteckningarna från Datariksdagen i Diskulogen Nr 45 och de ger anledning till vissa reflexioner.

Det första är att man måste skilja på demografisk forskning och ren släktforskning. En av glädjeämnena med egen forskning är att själv hitta i kyrkböckerna och få aha-upplevelser inte bara på egna anförvanter utan även av vissa prästers ganska frispråkiga anteckningar eller, när man letar i begravningsboken, finna att det t ex varit en mässlingsepedemi som tagit många både vuxna och barn. Däremot kan det vara en stor hjälp att få fram vissa grunduppgifter i svårlästa kyrkböcker, uppgifter som ger underlag att själv söka reda på t ex faddrarna.

En annan är om registreringen skall vara bokstavstrogen eller inte. Bokstavstrogen mot vem? Vem bestämde stavningen av namn? Jo, det var normalt den enskilde prästen. Om man tittar på en period av tio till tjugo år i de olika böckerna, omväxlande förda av flera olika präster kan man hitta en hel del olika stavningar av både för- och efternamn på en och samma person från t.ex. vigseln via dop av ett antal barn till begravningen. Johannes alt Johan, Karin alt Carin, Kierstin alt Kerstin, Matts alt Mattis, Måns alt Magnus, Pehr alt Pähr, Margreta alt Margareta, Olaus, alt Olof, Paul alt Pål, Sissla alt Sissela, Ödger alt Ygger, Sackris alt Zackris m fl. Efternamnens stavning varierar ju på samma sätt som mansnamnet ovan men även t ex Ericsson alt Ersson, Olofsson alt Olsson. Sedan kan man ibland även jämföra med t ex bouppteckningen, där ofta tilltalsnamnet istället är skrivet. Stina isf Christina, Botilla isf Botil, Maja isf Maria.

Ett annat exempel berör min egen stamfar, ryttaren vid Östgöra rytteri, Johan Eriksson Braver. I rullorna stavas namnet Brafwer men i kyrkböckerna står det Braver eller tom Braver. Hans efterträdare stavas dock tom i bouppteckningen Brafwer vilket sannolikt var det rätta namnet för roten, brafwer = modig.

På samma sätt varierar för övrigt stavningen av de olika gårdsnamnen med de olika prästerna (t ex Mickelsdal(a) alt Mixdala) och där vill ju DIS gärna ha

den moderna stavningen vad jag kan förstå?

Det enda logiska i en excerpt för släktforskningsändamål synes då vara att "standardisera" stavningen och sedan låta enskilda släktforskare själv med hjälp av kyrkböckerna bestämma stavningen.

Själv håller jag på att göra excerpter av Ringarums (E) Dop-, Vigsel-, och Begravningslängder under 1700-talet, littera C:3 och C:5, med utgångspunkt från mikrokort från SVAR, ett projekt som säkert kommer att ta ett par år. I dagsläget har jag gjort en första genomgång av Dop- och Vigselsböckerna i C:3. När jag har gjort så gott jag kunnat, hoppas jag hitta någon som kan hjälpa mig att kontrollläsa materialet innan jag mot rent självkostnadspris kan erbjuda sågade släktforskare att utnyttja materialet. När jag lade upp mitt arbete sneglade jag lite mot hur Stockholms Stadsarkiv gjort sina excerpter av vissa kyrkböcker men eftersom jag lägger upp mitt på data har jag ju lite större valfrihet.

Jag arbetar i nuläget i EXCEL med olika poster där man kan söka på t ex barnets förnamn, faderns resp moderns (för)namn, gård motsv, yrke och datum och jag använder en icke bokstavstrogen stavning. Grundsoreringen kommer naturligtvis att vara kyrkbokens även om prästerna ibland var lite slarviga med att skriva in åtminstone dopen i rätt tidsordning. Vad gäller yrken / titlar låter jag dräng / piga vara underförstått.

Med vänlig hälsning  
Medl 5643  
Hans Bergström  
Humblegat 15  
172 39 Sundbyberg

### Kommentar

Vid Datariksdagen och dess föregångare, var de flesta helt överens om att all exerpiering skall göras bokstavstrogen. Normering kan ske senare, dels vid sortering, dels vid utskrift av olika slag. Många normerar också i DISGENs namnnotis för varje individ, eftersom stavningen, som insändaren påpekar, förändras under personens livstid. men vid citat från de olika källorna för födelse, vigsel osv bör det vara bokstavstrogen.

Vad beträffar ortnamn, så är det praktiskt med viss normering för hantering i DISBYT mm. När det gäller socken- och församlingens namn och länsindelning så utgår listan över DISGEN-orter från "Sveriges församlingar genom tiderna" (1978).

Sture Bjelkåker  
Ordf.



## "I seek you"

### Nå t för dig?

ICQ är ett kommunikationsprogram som bl a många släktforskare världen över använder sig av för att få kontakt med andra släktforskare.

ICQ är gratis och du kan använda det som chat-program, att skicka filer, att skicka webbadresser, som "kom i håg". Användningsområdena är många. Du kan söka vänner som du tappat kontakten med.

Här i Sverige är programmet mycket utbrett nu.

Själv har jag fått en hel del nya vänner och bekanta både här i Sverige och utomlands genom ICQ. Jag får dagligen "message" från bekant och det är kul och uppiggande.

Bilder och foton kan också skickas lätt genom detta program. Men även virus och Trojaner, så ta aldrig emot filer från okända om du inte har ett fullgott antiviruskydd.

Jag har även fått tillfälle att prova Qtalk. För att använda det behöver du förutom Internet och icq även en mikrofon och högtalare. Qtalk är ett sätt att ringa genom din dator till folk på din icq-lista. Du kan alltså ringa till folk över hela världen för endast lokalsamtalstaxa!

Jag har själv nyss fått möjligheten och proven jag gjort har varit enastående bra. De flesta som har ICQ har även skaffat Qtalk. Så när du installerat Qtalk kan du se vilka på din icq-lista som har Qtalk också.

Adressen för att ta hem ICQ är:

<http://www.Icq.com/download>

För att ta hem Qtalk:

<http://thelovezone.com/project504/downloads.htm>

Medl 0723  
Essan Gradhman  
Sandviken  
Icq.nr 9857602

## Efterlysningar

### Efterlysning 47:1

I mitten på 1700-talet fanns på **Krigsmanshuset i Vadstena** en husdräng och trädgårdsmästare vid namn Nils **Holmgren**, d efter 1779. Han hade sex barn, av vilka det äldsta, Anders eller Andreas Holmgren, f 1745, var skraddaregesäll och senast hittad i **Linköping** på 1770-talet. En dotter Brita Holmgren, f 1747, har jag hittat på **godset Åby Lund utanför Vadstena** 1768. En annan dotter, Maria Christina (Maja-Stina), 1752-1826 var gift med skraddareåldermannen **Sven Hederström** i Vadstena. Nils Holmgren var gift med **Maria Andersdotter Roche**, f ca 1715, död i **Hospitalsförsamlingen** 1775.

Om någon har uppgifter om dessa släkter Holmgren och Roche blir jag mycket glad för en kontakt.

Vänliga hälsningar  
Medl. 7475, Per Hederström  
Drottninggatan 14, 280 10 Sösdala  
Tel 0451-60318

### Efterlysning 47:2

Söker efter uppgifter om

a) **Per Månsson-Dahlberg** f 1858-06-08 i Näsby 14, **Nosaby** (L). Han flyttade 1880-01-21 till **Lund** (M). Finns ej där. Troligen flyttat till Danmark. Hustrun hette Elise och sonen Jörgen Dahlberg.

b) **Nils Månsson-Wahlberg**, bagare, f 1859-09-23 i Näsby 14, **Nosaby** (L). Inflyttad 1881-11-22 till Köpenhamn. Var du 22 år och ogift. Enligt S.Ö.G:s emigrantregister hette hustrun **Else Chirstine** f 1860-02-14 i **Thisted, Danmark**. Efternamn vid födelsen på henne saknas. Barn: Viktor Wahlberg f 1891-07-07.

c) **Ola Malmström** f 1851-03-17 Vä 43, **Vä** (L). 1869 var han Skomakarelärling. Flyttade 1871-04-04 från Malmö till okänd ort. Troligen Danmark. G.m. **Johanna Böök**, f 1847-12-29 i **Grönby** (M). Johanna var moster till författaren Fredrik Böök. Barn Oskar Malmström.

Alla uppgifter om dessa personer är välkomna!

Medl 4557, Ulla Arvidsson  
Vallmovägen 6, 281 37 Hässleholm  
Tel 0451-128 73

### Efterlysning 47:3

Söker släktingar till **Aquilina Andersdotter**, f 1873-09-07 i **Surte-Nödinge** i Bohuslän. Hon var dotter till **Anders Samuelsson**, "sme'n på Orrvik", f 1831-11-21. Aquilina var syster till min farmor, **Amanda Kristina**, f 1875-12-

31. I gamla papper har jag läst följande namn, som jag tror är släktingar till Aquilina:

Anna Viletta Angelina Åkerman  
Nils Erik Valdemar Benjaminsson  
Rune Veiler Benjaminsson  
Sture Tommy Benjaminsson  
Vailett Mariann Benjaminsson  
Stig Gottfrid Mellqvist  
Arne Georg Mellqvist  
Vore tacksam för att komma i kontakt med någon som känner igen något av namnen eller vet något om Aquilina.  
Med vänlig Hälsning  
Medl 7801, Vivan Almqvist  
Gulmårevägen 6F2,  
260 83 Vejbystrand  
aq.st.hult@bastad.mail.telia.com

### Efterlysning 47:4

Jag söker uppgifter om **Gustav Lindström** f 1853-09-28. Möjligen f i Småland. Emigrerade till **Altona** (utanför Hamburg) i Tyskland troligtvis någon gång på 1870- eller 1880-talet. I Altona hade han en skråriderfirma. Sägs att han fick många barn, men känner bara till **Herman Lindström** f 1889-06-04 i Altona. Herman, som sägs ha deltagit i första världskriget, flyttade så småningom till Sverige runt 1920.

Mottager även med tacksamhet tips om emigrantforskning i Tyskland samt hur man går tillväga för att soldatforska på första världskriget.

Med vänlig hälsning  
Medl 5842, Jonas Dahlgren  
Redbergsvägen 13 B, 416 65 Göteborg  
Tel 031-21 39 06  
jonas.dahlgren@goteborg.mail.telia.com

### Efterlysning 47:5

Jeg vil gerne ad denne vej bringe en efterlysning af **Abraham Brandt**, han er født i 1734, men er første gang noteret i **Umeås** husförhörslängder i 1772. Samtidigt noteres **Erik Brandt** født 1733, de er muligvis brødre. Problemet er hvorfra de er kommet til Umeå. De er bosiddende hos sämskmakaren Abraham Boman.

I 1772 erhöj Abraham Brandt burskab som borgare i Umeå, Abraham dør 11 sep 1793 i Umeå, han var gift med **Anna Margareta Boman** og fik sønnen **Olof Brandt**. Jeg vil være glad om nogen vil hjælpe mig med oplysninger.

Venlig hilsen  
Medlem nr. 10615, Kaj Aage Brandt  
Solvangsalles 8, DK-8723 Løsning  
kajaage@get2net.dk

### Efterlysning 47:6

Jag söker föräldrar, mor- och farföräldrar till **Axel Herman Danielsson** född 1893-12-21 i **Skeda** i Östergötlands län. Om det finns någon som har dessa uppgifter eller vill hjälpa mig att få fram dem emotser jag svar under nedanstående adress.

Vänliga hälsningar  
Medl 5900, Lennart Paulsson  
Nössemark 70, 668 91 Ed  
Tel 0534-30005

### Efterlysning 47:7

Jag söker uppgifter om **Nils Apelblom**, född var och när? Gift med **Margareta Wetterström** 1715-04-26 i **Motala**. De fick tillsammans 13 barn varav en son Anders född i **Allhelgona** 1737 och var ägare och brukare av gård i **Ervasteby** (E), där han avled 1806. Nils var vid giftemålet inspektor på **Stjärnorp i Vreta Kloster** (E). fanns 1716 i **Älgmyra**, Krigsberg sn, 1726 i **Sörby Varv** sn, 1728 i **Kölja**, Vinnerstad sn samt 1730 brukare av **Lagmannsberga** i Allhelgona, sedan försvunnen. Han är troligen död i april 1752, men var? Hans hustru avled 1773 som enka, efter att ha levt hos sin son Peter i **Björketorp** de sista 21 åren.

Medl 8752, Arne Halldin  
Johannesbergsv. 14, 593 53 Västervik  
Tel 0490 - 3311 43

### Efterlysning 47:8

Jeg söker opplysninger om mine tipp-tipp-oldeforeldre som trolig levde i bohüslän (**Brastad og Högås**). Ekte-skapsregisteret i **Tönsberg** kirkebok (Norge) röper to av navnene, nemlig **Hans Nilsen** och **Johannes Olsen**. Hans Nilsen fikk sønnen **Leonhard Martin Hansen** (f 1849-03-22 i Brastad) og Johannes Olsen fikk datteren **Justine Johansdatter** (f 1848-06-16 i Högås). Leonard og Justine (altså mine tip-tip-oldeforeldre) innvandret til Norge og giftet seg i Tönsberg 1878-11-21. Om noen vet mer om Hans Nilsen og Johannes Olsen og deres familier, vill jeg sette umåtelig stor pris på om vedkommende tok kontakt.

Med vennlig hilsen  
Medl i DIS-Norge  
Knut Klaveness Heidelberg  
Krokstien 15, N-1800 Askim,  
Norge

## DIS Postorder

Du kan även göra din beställning på DIS hemsida <http://www.dis.se>

Priser i SEK. Porto ingår om inget annat anges! Vi reserverar oss för eventuella prisändringar. Se alltid senaste numret av Diskulogen. Leverans sker per brev eller mot postförskott! Uppge alltid ditt **medlemsnummer** (se din adress på tidningens baksida) vid beställning!

### Äldre nr av Diskulogen.

I mån av tillgång **20:- /nr**

### Släktforskarprogrammet DISGEN

Vers 7.0 för PC / Windows 3.x / 95

- Medl.pris **600:-**
- Uppgradering till v 7.0 **250:-**
- Uppgradering från v 4.5 **100:-**

OBS: Porto och ev. postförskottsavgift tillkommer vid nyinköp.

Demoversion av DISGEN för PC / Windows 3.x / 95

- Pris: **50:-**

#### OBS: Programvillkor

DISGEN-programmen säljs endast till DIS medlemmar. Med programmet följer en fyllig användarhandledning. Köparen förbinder sig att inte kopiera (till annat än egen säkerhetskopiering) eller på annat sätt överlåta programmet till tredje person. DIS kan inte göras ansvarig för eventuell skada eller förlust som kan uppstå genom programmets användning. Skadad diskett återsändes till DIS för gratis utbyte.

### Register till Vigsellängder

Format: A4 häftad, vissa endast på mikrokort (se listan) OBS: Porto tillkommer!

Församling	Tidsperiod	Pris
<b>Bohuslän</b>		
<input type="checkbox"/> Backa	1826 - 1861	75
<input type="checkbox"/> Foss	1690 - 1861	200
<input type="checkbox"/> Säve	1826 - 1860	75
<b>Dalarna</b>		
<input type="checkbox"/> Silvberg	1663 - 1774	50
<input type="checkbox"/> Säfsnäs	1748 - 1859	150
<b>Gotland</b>		
<input type="checkbox"/> Öja	1745 - 1860	75
<b>Gästrikland</b>		
<input type="checkbox"/> Österfärnebo (3 mikrokort)	1688 - 1862	45
<b>Halland</b>		
<input type="checkbox"/> Årstad	1714 - 1860	75
<b>Hälsingland</b>		
<input type="checkbox"/> Färila	1711 - 1860	150
<input type="checkbox"/> Los	1752 - 1775, 1847 - 1861	50
<b>Skåne</b>		
<input type="checkbox"/> Katslösa	1711 - 1860	75
<input type="checkbox"/> V. Karup	1689 - 1860	200
<b>Småland</b>		
<input type="checkbox"/> Granhult	1696 - 1850	75
<input type="checkbox"/> Lidhult	1823 - 1860	75
<input type="checkbox"/> Marbäck	1643 - 1860	125
<input type="checkbox"/> Odensjö	1701 - 1897	100
<input type="checkbox"/> Torpa	1715 - 1860	75
<input type="checkbox"/> Öjaby	1693 - 1860	50
<b>Södermanland</b>		
<input type="checkbox"/> Grödinge	1798 - 1861	100
<b>Uppland</b>		
<input type="checkbox"/> Roslagsbro	1688 - 1891	200
<b>Värmland</b>		
<input type="checkbox"/> Bjurkärn	1702 - 1860	150
<input type="checkbox"/> Frykerud	1672 - 1860	200
<input type="checkbox"/> Gillberga	1688 - 1860	200
<input type="checkbox"/> Gräsmark	1750 - 1805, 1838 - 1860	150
<input type="checkbox"/> Karlanda	1694 - 1704, 1767 - 1795	50
<input type="checkbox"/> Lungsund	1687 - 1860	150
<input type="checkbox"/> Långserud	(3 mikrokort) 1693 - 1860	45
<input type="checkbox"/> Norra Råda	1730 - 1860	200
<input type="checkbox"/> Rudskoga	1689 - 1869	150
<input type="checkbox"/> Södra råda	1685 - 1860	100
<input type="checkbox"/> Visnum-Kil	1706 - 1860	150
<b>Västerbotten</b>		
<input type="checkbox"/> Bygdeå	1745 - 1860	SLUT
<b>Västergötland</b>		
<input type="checkbox"/> Angered	1753 - 1773, 1845 - 1865	75
<input type="checkbox"/> Hillared	1722 - 1825, 1848 - 1852, 1858 - 1860	75
<input type="checkbox"/> Hyinga	1718 - 1830	75

<input type="checkbox"/> Håcksvik	1704 - 1860	75
<input type="checkbox"/> Levene past. (4 mikrokort)	(Levene, Long, Slädene, Sparlösa) 1688 - 1860	60
<input type="checkbox"/> Länghem	1690 - 1855	100
<input type="checkbox"/> Längnum	1721 - 1840	75
<input type="checkbox"/> Malma	1708 - 1831	75
<input type="checkbox"/> Tengene	1688 - 1831, 1850 - 1860	125
<input type="checkbox"/> Ö Frölunda	1728 - 1861	75
<b>Östergötland</b>		
<input type="checkbox"/> Lillkyrka	1667 - 1860	50
<input type="checkbox"/> Vist	1640 - 1860	150
<input type="checkbox"/> Ö Skrukeby	1635 - 1860	100

### Programmet DISFOR

för framställning av släktforskarförteckningar. Program inkl. handledning levereras kostnadsfritt till Släkt- och Hembygdsföreningar.

### Sveriges

### Släktforskarförteckning

1997 års utgåva på 16 mikrokort omfattar 1000 sidor och innehåller 25.000 släktnamn-, 7.500 ortnamns- och 2900 ämnesuppgifter från 3800 forskare i 50 föreningar.

- Medl.pris **160:-**

### Bli medlem i DIS!

Om Du inte är medlem tidigare kan du bli det **samtidigt som du beställer programmet DISGEN!** (Annars använder Du bara ett inbetalningskort - postgirot är 14033-5. Märk talongen med "Ny medlem")

<input type="checkbox"/> DIS årsavgift 1999:	100:-
<input type="checkbox"/> DIS SYD,	+ 50:-
<input type="checkbox"/> DIS-VÄST,	+ 50:-
<input type="checkbox"/> DIS-ÖST,	+ 60:-
<input type="checkbox"/> DIS-MITT,	+ 60:-
<input type="checkbox"/> DIS-Aros,	+ 50:-
<input type="checkbox"/> DIS-Småland	+ 50:-

Jag beställer ovan markerade artiklar. Jag accepterar också programvillkoren vid köp av DISGEN.

Ny medlem / Medl.nr: .....

Namn: .....

Adress: .....

Postadr: .....

Telefon: .....

## Kalender

### Februari

- 14 DIS-Mitt årsmöte kl 11 i Sundsvall.
- 17 DIS-Öst Studiebesök på Skatteförvaltningen, Götgatan., Stockholm
- 20-21 DIS Träff för Mac-faddrar i Linköping
- 27 DIS-Väst Medlemsmöte i Falköping
- 27 DIS Syd Mac-möte i Eslöv

### Mars

- 6 DIS-Väst DISGEN-kurs börjar (pågår under 4 lördagar) i Göteborg
- 11 DIS, Ga Linköping, Scanner-kväll
- 13 DIS-Öst Årsmöte, Stockholm
- 13 DIS Syd PC-möte i Eslöv
- 24 DIS-Aros, Tema DISGEN. Plats: Herrgårdet, Västerås
- 25 DIS, Ga Linköping, Bildhantering

### April

- 10 DIS Syd PC-möte i Eslöv
- 10-11 DIS Styrelsemöte i Linköping
- 15 DIS, Ga Linköping, Släktböcker m DISGEN+Word, utskrift på A3
- 17 DIS-MITT medverkar vid ett Lördagsöppet på Medelpadsarkiv
- 17 DIS Syd Vårsmöte i Kallinge
- 17 DIS-Väst har vårsmöte i Göteborg (plats meddelas senare): "Mannen som försvann" med Ted Rosvall
- 21 DIS-Aros, Släktforska på Internet. Plats: Invid, Västerås
- 24 DIS-Öst Bussutflykt till DIS forskarstuga i Linköping och visning av Gamla Linköping.
- 24 DIS Syd Mac-möte i Eslöv
- 25 DIS Syd och DIS-Småland: Föreningsmöte, Gränsträff i Älmhult. Plats Vårdshuset i Älmhult (vid IKEA).
- 28 DIS-Öst Plockmöte DIS-PLAY 2/99 i OSTkupan, Stockholm
- 29 DIS, Ga Linköping, Surfa hemsida, studera Web-teknik

### Maj

- 19 DIS-Öst Möte på Birger Jarlgatan, Stockholm
- 29 Katrineholm/Flen/Vingåker Sff besöker DIS i Gamla Linköping

## Förändringar i fadder- styrkan

Ett dödsbud bland faddrarna har tråkigt nog nått oss. Det är Tore Asp i Sandviken som avled i början av januari. Hans uppgifter får nu tas över av övriga faddrar i DIS-Mitt.

### Avgående faddrar

Följande faddrar har avböjt fortsatt uppdrag: Frans Johansson, Södra Sandby och Lars Lamberg, Sölvesborg.

*Vi framför vårt varma tack för era insatser!*

### Nya faddrar

Listan över faddrar är utökad med fyra nya namn:

**Bengt Hammarström, Karlskoga,** "tar hand om" Östra Värmland med omnejd.

I ett par år har det saknats fadder i **Göteborg**, nu blir det två stycken: **Ingrid Lännestad och Björn Molin.**

Och våra ca 250 DISGEN-användare i **Norge** får också en fadder att vända sig till, **Alf Christophersen.**

## DISGEN-kurs i Linköping

Är du intresserad av att gå kurs i DISGEN? Tag då kontakt med K-E Thorén, tel 013-10 11 51, för närmare besked kring tid och plats.



*Det är någon av dessa glada tjejer, Annika till vänster och Ragnhild till höger, som svarar i telefonen när du ringer till DIS expedition!*

## Nya medlemmar som komplement till Marikeln

I detta nummer kommer förteckningen över nya medlemmar i form av ett komplement till den nyligen utskickade matrikeln.

Av utrymmesskal kunde vi inte denna gång ta med sorteringen på ort/postnummer denna gång. Eftersom medlemstillströmningen bara ökar, söker vi andra sätt att presentera våra nya medlemmar. Har du tips på hur du vill ha det - hör av dig till redaktör'n direkt.

Björn J

### Avlidna medlemmar

Följande medlemmars bortgång har kommit till vår kännedom sedan förra numret av DISKULOGEN:

- 1512 Dag Campbell, UPPSALA
- 3026 Lilie Appelberg Bööse, LIDINGÖ
- 5001 Tore Asp, SANDVIKEN
- 8293 Evert Möller, TROLLHÄTTAN
- 8882 Anders Wingner, LOMMA

Var vänlig stryk dessa namn ur medlemsmatrikeln.

### Fel i Medlemsmatrikeln

Var vänlig stryk telefonnummer till

Medl. 5730,  
Ann-Britt Davidsson,  
Mariebergsv. 21, 5tr,  
611 66 NYKÖPING

## Flickorna på DIS



**DIS faddrar sorterade efter postnummer så att du lättare skall hitta den närmaste!****FADDRAR med PC-inriktning**

Lars Nordwall, Götgatan 99,  
116 62 STOCKHOLM, tel 08-55603282, fax  
08-55603289,  
lars.nordwall@telia.com

Folke Strandberg, Högaldsgatan 48 B, 117  
30 STOCKHOLM, tel 08-843067

Rolf Ahlinder, Svartbäcksgården 667, 136  
59 HANINGE, tel 08-7771996,  
rolfa@slb.mf.stockholm.se

Marianne Falkenströmer, Hålvägen 34, 147  
53 TUMBA, tel 08-53034039,  
mfer@swipnet.se

Stig Geber, Greens väg 5,  
147 63 UTTRAN, tel 08-53030734,  
s.geber@remotecom.se

Marianne Funayama, Cervins väg 21,  
163 42 SPÅNGA, tel 08-7604971,  
mf@abc.se

Björn Hellström, Flystaslingen 6,  
163 46 SPÅNGA, tel 0708-361236,  
fax 0708-361246, bjorn@bhi.euromail.se

Göran Tengnér, Kyrkvägen 13,  
182 74 STOCKSUND, tel 08-7556356,  
ght@abc.se

Carl Olof Sahlin, Högomsvägen 38,  
183 50 TÄBY, tel 08-7563314,  
c-o.sahlin@telia.com

Carl-Göran Backgård,  
Guckuskovägen 12,  
184 35 ÅKERSBERGA, tel 08-54061136,  
genealogist.bica@mbox328.swipnet.se

Holger Andersson, Remmaregränden 1, 226  
51 LUND, tel 046-248069,  
holger.andersson@lund.se

Björn A. Janson, Lärkgatan 25,  
243 31 HÖÖR, tel 0413-22974,  
janson@algonet.se

Jan Nilsson, Box 96,  
245 21 STAFFANSTORP, tel 046-255788,  
fax 046-255788, jan@dis-syd.m.se

Stig Aronsson, Lokes väg 3,  
246 31 LÖDDEKÖPINGE, tel 046-709755,  
fax 046-709755, stig.aronsson@telia.com

Arne Hallberg, Eksjögatan 13,  
252 51 HELSINGBORG, tel 042-212232,  
arne.h@dis-syd.m.se

Gunnar Persson, Magisterallén 5,  
263 58 HÖGANÄS, tel 042-330515,  
gunnar@dis-syd.m.se

Ove Billing, Torngatan 13,  
312 31 LAHOLM, tel 0430-14120,  
fax 0430-14120, ove@dis-syd.m.se

Arne Sörlöv, Box 82,  
370 17 ERINGSBODA, tel 0455-70304, fax  
0455-70104,  
arne@unified.technologies.com

Björn Molin, Silleskärgatan 81,  
421 59 VÄSTRA FRÖLUNDA,  
tel 031-459880,  
brento.molin@goteborg.mail.telia.com

Ingrid Lännestad, Silleskärgatan 89,  
421 59 VÄSTRA FRÖLUNDA,  
tel 031-471847,  
i.s.lannestad@swipnet.se

Björn Samuelsson, Garvaregatan 6,  
441 35 ALINGSÅS, tel 0322-12689,  
bjorn.samuelsson@mailbox.swipnet.se

Roger Björkstam, Tungevägen 74,  
442 50 YTTERBY, tel 0303-92538,  
fax 0303-92538, rogerbj@tripnet.se

Kent Lundvall, Fredagsvägen 42,  
451 63 UDDEVALLA, tel 0522-74740,  
k.lundvall@telia.com

Hugo Larsson, Sven Eriksonsgatan 14,  
503 38 BORÅS, tel 033-128247,  
hugo.larsson@swipnet.se

Karl-Erik Lerbro, Muraregatan 6 D,  
511 55 KINNA, tel 0320-13235,  
karl-erik.lerbro@telia.com

Thage Petrusson, Wennerbergsvägen 13, 531  
34 LIDKÖPING, tel 0510-25864,  
fax 0510-25864,  
thage.petrusson@mailbox.swipnet.se

Rune Johansson, Ljungvägen 4,  
542 32 MARIESTAD, tel 0501-15682,  
e.rune.johansson@mariestad.mail.postnet.se

Lars-Bertil Nilsson, Box 53,  
549 02 MOHOLM, tel 0506-20910,  
lars-bertil.nilsson@telia.com

Rune Elofsson, Duvvägen 10,  
575 34 EKSJÖ, tel 0381-12994,  
rune.elfsson@telia.com

Karl Edvard Thorén, Kullagatan 10,  
582 26 LINKÖPING, tel 013-101151,  
fax 013-312276, karlet@algonet.se

Holger Kanth, Esplanaden 19 A,  
593 31 VÄSTERVIK, tel 0490-14868,  
holger.kanth@vastervik.mail.telia.com

Elisabeth Molin, Snevide, 620 11 HAVDHEM,  
tel 0498-481377, fax 0498-481585,  
elisabeth.molin@mbox301.swipnet.se

Anita Carlsson, Gillbergavägen 140,  
632 36 ESKILSTUNA, tel 016-426410,  
fax 016-426410, anita@caritakonsult.se

Stig Svensson, Runeby, 642 90 FLEN,  
tel 0157-70138, runeby@algonet.se

Gunnar Jonsson, Älvhagsgatan 25,  
661 40 SÄFFLE, tel 0533-10559,  
fax 0533-10559,  
kilagenealogen@swipnet.se

Jan Tengelin, Thermiavägen 4,  
671 30 ARVIKA, tel 0570-16187,  
fax 0570-16187, janteng@algonet.se

Bengt Hammarström, Villagatan 19,  
691 41 KARLSKOGA, tel 0586-36587,  
bengt.hammarstrom@swipnet.se

Kerstin Myrberg, Norrby Kumlabö 5038,  
733 92 SALA, tel 0224-14523,  
kerstin.myrberg@swipnet.se

Helena Gille, Esplanaden 33,  
761 45 NORRTÄLJE, tel 0176-12137

Nils Eric Ohlsson, Lommarvägen 33, 1 tr,  
761 52 NORRTÄLJE, tel 0176-19457,  
n-ero@algonet.se

Jörgen Fryxell, Tallstigen 13,  
771 40 LUDVIKA, tel 0240-13482,  
fryxell@dalnet.se

Tony Engberg, Flintvägen 3 A,  
821 51 BOLLNÄS, tel 0703-506304,  
tony.engberg@home.se

Arne Söderström, Kyrkbyn 198,  
825 93 NJUTÅNGER, tel 0650-70091,  
arnesm@algonet.se

Siv Lövgren, Älvkarhedsvägen 11,  
828 95 VIKSJÖFORS, tel 0271-17238,  
siv.lovgren@tinet.se

Erik Svanberg, Södra Öhn 9013,  
833 94 STRÖMSUND, tel 0670-52022

Sven Schylberg, Grytan 2450,  
834 98 BRUNFLO, tel 063-20701,  
slb312r@tinet.se

Arne Bixo, Tunforsgatan 5,  
840 12 FRÄNSTA, tel 0691-30502,  
arne.bixo@mailbox.swipnet.se

Ove Westin, P.L. 5130, 860 13 STÖDE,  
tel 0691-10035, ove.westin@sundsvall.nu

Annika Lindqvist, Lejdavägen 13,  
865 32 ALNÖ, tel 060-558339,  
an.li@alfa.telenordia.se

Jörgen Desén, Forsed 2109, 873 91  
BOLLSTABRUK, tel 0612-24330, fax 0620-  
51552, desen.06122430@telia.com

Lennart Näslund, Nordanås 1071, 891 92  
ÖRNSKÖLDSVIK, tel 0660-372109,  
fax 0660-42109,  
lennart.naslund@ladok.umu.se

Sigurd Nygren, Måttgränd 80,  
906 24 UMEÅ, tel 090-186487,  
fax 090-140930,  
sigurd.nygren@mail.bip.net

Benny Hedström, Solstigen 7,  
915 34 ÄNÅSET, tel 090-140187

Signar Bäckman, Kyrkoesplanaden 7 D,  
FI-65100 VASA, tel +358-6-3126436,  
fax 358-6-3126436,  
sbackman@kolumbus.fi

Alf Christophersson, NO-4909 SONGE,  
tel +47-37164209,  
alf.christphersen@basalmed.uio.no

**FADDRAR med Macintosh-inriktning**

Hans Bergendahl, Södra Lövtorp 14,  
148 97 SORUNDA, tel 08-53040540,  
fax 08-6531097,  
hans.bergendahl@mbox300.swipnet.se

Kerstin Bjernevik, Kaskögatan 18,  
164 76 KISTA, tel 08-7511630,  
hans.bjernevik@swipnet.se

Anders Larsson, Storgatan 17,  
233 31 SVEDALA, tel 040-400233

Kerstin Olsson, Östra Strö 2602,  
241 91 ESLÖV, tel 0413-31025,  
fax 0413-31025,  
kerstin.svaren-olsson@swipnet.se

Inger Ragnhult, Wennerbergsgatan 34,  
431 39 MÖLNDAL, tel 031-274207,  
fax 031-274207, ragnhult@telia.com

Sven Olby, Ragnaröskgatan 12,  
723 55 VÄSTERÅS, tel 021-20494,  
soy@mdh.se

Gunilla Hermander, Vattengatan 10,  
824 42 HUDIKSVALL, tel 0650-94188,  
macnilla@telia.com

## POSTTIDNING **B**

Avs:  
Föreningen DIS  
Gamla Linköping  
582 46 LINKÖPING

BEGRÄNSAD  
EFTERSÄNDNING  
vid definitiv efter-  
sändning återsänd  
försändelsen med nya  
adressen på baksidan.

# DIS - Föreningen för datorhjälp i släktforskningen

## DIS syfte

"Att undersöka och utveckla möjligheter att utnyttja datorhjälp i släktforskningen och sprida kunskap härom samt i övrigt stimulera svensk släktforskning."

## DIS verksamhet

DIS bedriver olika typer av verksamheter:

- Ger ut medlemstidning och Faktanyckar.
- Driver olika utvecklingsprojekt
- Driver registerframställningsprojektet DISREG (register till kyrkoböcker, forskarförteckningar, mm)
- Har en hemsida på Internet med information om föreningens verksamhet, DIS Forum och sökmöjligheter i Sveriges Släktforskarförteckning och databasen DISBYT <http://www.dis.se>
- Tillhandahåller servicen DISBYT med databas för anbyte med hjälp av dator.
- Erbjuder medlemmarna arkivfunktion för datalagrat släktmaterial (DIS Arkiv)
- Driver forskarstuga i Linköping med möjligheter att söka i olika databaser (med bl a Linköpings Historiska databas, Soldatregister och Nationella arkivdatabasen)
- Deltager med presentationer och utställningar hos och med andra släktforskarorganisationer
- Håller kontakt med systerföreningar i andra länder och medverkar i nordiska symposier kring datorhjälp i släktforskningen.
- Stimulerar och stöder verksamheten i regionala DIS-föreningar (fn DIS-ÖST, DIS-VÄST, DIS SYD, DIS-MITT, DIS-AROS och DIS Småland).
- Bedriver kursledar- och användarkurser i datoranvändning inom släktforskning (i första hand i användningen av DISGEN).
- Bevakar den datortekniska utvecklingen i syfte att finna verktyg och tillämpningar lämpade som stöd för släktforskningen.

## Medlemskap

"Medlem är envar för föreningens syfte intresserad person som anmält sig som medlem och som erlagt av årsmötet

beslutad avgift." Institutioner eller organisationer kan alltså inte vara medlemmar i DIS. Däremot kan föreningens medlemstidning beställas. Av DIS kända släktforskarföreningar och andra intresserade organisationer och institutioner erhåller tidningen utan kostnad.

Vill du bli **ordinarie medlem** använder du postens inbetalningsblankett för postgiro, fyll i DIS postgironummer 14033-5, ditt namn, adress och telefonnummer.

Person i samma familj kan bli **familjemedlem** för halva avgiften. En förutsättning är att den ordinarie medlemmen och familjemedlemmen har samma adress. Familjemedlemmen erhåller inget eget exemplar av Diskulogen.

Du kan även bli medlem i DIS regionala föreningar. Adresser och aktuella medlemsavgifter finner du på tidningens andra sida (omslagets innersida).

## Hur beställer jag programmet DISGEN?

Programmet DISGEN säljs endast till DIS medlemmar. Du använder den beställningsblankett som finns på föregående sida. Så anger du förstås medlemsnummer, namn och adress. Sedan skickar du in den till DIS. Du kan också sända din beställning på fax till DIS eller den elektroniska beställningsblanketten på hemsidan. Programmet levereras (disketter och användaranvisningar) per postförskott. Leveranstid är normalt högst 1 vecka. I samband med längre helger och under semestertid kan leveranstiden bli ytterligare förlängd.

## Hur byter jag från äldre version av DISGEN?

Du som har en äldre version av DISGEN, eller om du bytt dator, kan byta programversion till reducerat pris. Gör så här: Skicka in en beställning (använd beställningsblanketten här i Diskulogen eller den på DIS hemsida). Glöm inte att ange dator- och disketttyp om du bytt dator. **Självfallet skall du ha varit medlem från tiden för föregående programköp för att få denna rabatt.**

## Hur gör jag om jag har fel i programmet?

Om du misstänker att det är något fel på programmet, skall du först kontakta någon av DIS faddrar. Dessa kan med största sannolikhet hjälpa dig att reda ut ditt problem. Om så inte är fallet, fyll noga i den felrapport som följer med programmet. Beskriv problemet noggrant och bifoga ev. dina flockfiler och skicka detta till DIS. Om du vill ha programmet uppdaterat map rättade fel skall du också bifoga dina originaldisketter.

**Glöm inte att du skall bifoga frankerat svarskuvert med din adress angiven!**