



Diskulogen

med
SLÄKTFORSKARNYTT

Nummer 54, maj 2001

ISSN 1101-3826

© Föreningen DIS



**Ta bussen
till Släkt-
forskardagarna i Borås!**

Läs mer på sidan 25!

DIS 13000.e medlem

**Britt-Inger
Dahlberg från
Burträsk**

Välkommen!



**Besök Gamla Linköping
med DIS Forskarstuga i
sommar!**

**Ha en skön
sommar!**



Innehåll

Kontakt	2	
Funktinärer, adresser mm.		
Linköping	3	
Ordföranden har ordet ... Forskarstugan		
Rapporter	4	
Från Leksand Om förbundsstadgar mm Teknikgrupp		
DIS Arkiv	5	
Medlemmarna	6	
DIS 13000:e! Statistik 20-i-topplistan		
Släktforskning	8	
Vem har inte släkt i USA? Guldgruva på Internet Svenskar krigsfångar i Frankrike 1812-149		
MAC-spalten	10	
DISBYT	11	
Bilder	12	
Att deformera bilder till det bättre Panoramabilder Tips före WEB-export Varför inte animera dina bilder?		
DISGEN 8	15	
Tips och råd Kända fel... Kyrkböcker On Line Grundkartan i DISGEN		
Sonekulla	18	
Ett gammalt häradshövdinge- boställe		
Insändare	20	
Sorseleboken		22
Regionalt		23
Efterlysning		24
Släkten Resa till USA?		
Lista med genealogi-CD		24
På gång		25
Postorder		26
Faddrar		27
Om DIS		28

Diskulogen
med
SLÄKTFORSKARNYTT

**Medlemsblad för
Föreningen för
datorhjälp i
släktforskningen**

Ansv. utgivare: **Sture Bjelkåker**
Diskulogen utkommer med 4 nr /år.

Föreningen DIS

Adress: Föreningen DIS
Gamla Linköping
582 46 LINKÖPING
Telefon: 013 - 14 90 43
Fax: 013 - 14 90 91
E-post: dis@dis.se
Hemsida: <http://www.dis.se>
DIS postgiro: 14033-5
Ord. medlemskap: SEK 100:- / år.
Familjemedlem: SEK 50:- / år
(erhåller ej eget ex. av Diskulogen).

Redaktör: Björn Johansson

Bronsåldersgatan 21,
589 51 LINKÖPING
013-158831
diskulogen@dis.se

Tryck: Livrena Grafiska, Kungälv

Upplag: 16.500 ex

**DIS Expedition och
Forskarstuga**

Besöksadr: Hovslagaregatan 3,
Gamla Linköping
Öppet: Normalt mån - fre 9 - 16,
på sommaren även
lör - sön 12 - 16.
Ring gärna före besök.
Ibland extra öppet på
kvällar och helger.
Kansli: **Ragnhild Bergström**
Urban Windahl
Telefontid: Mån - fre 9 - 12
Telefon: 013 - 14 90 43
Stugvärd: **Roland Karlsson**
013 - 705 27

DIS styrelse 2000 - 01

Ordförande: **Sture Bjelkåker**,
Hässlegatan 5, 589 57 LINKÖPING,
013-150902, mobil 070-5916062,
fax 013-160762, ordf@dis.se
Vice ordförande: **Olof Cronberg**,
Södra Järnvägsg. 21 A,
352 34 VÄXJÖ, 0470-21763,
olof.cronberg@abc.se
Sekreterare: **Maria Holmgren**,
Radarvägen 22, 183 59 TÄBY,
08-54085983, maria.holmgren@dis.se

Kontakt

Kassör: Gunder Grunning,
Ekholmsvägen 45,
589 29 LINKÖPING, 013-152012,
kassor@dis.se

Olov Fahlander, Vallmog. 11,
582 46 LINKÖPING, 013-135165,
olofa@itn.liu.se

Christer Gustavsson, Aftong. 54,
589 53 LINKÖPING, 013-162619,
christer.gustavsson@dis.se

Björn Hellström, Önskehemsg. 8 4tr,
124 54 BANDHAGEN, 0708-361236,
fax 0708-361246, bjorn@bhi.se

Bo Kleve, Kindagatan 45,
582 47 LINKÖPING, 013-140981,
bok@dis.se

Bernth Lindfors, Forellv. 12,
862 40 NJURUNDA, 060-31524,
bernth.lindfors@swipnet.se

Monika Krantz (suppl), Linåkersv. 38,
238 36 OXIE, 040-546233,
krantz.monika.e@telia.com

Marianne Munktell, (suppl)
Kronobergsg. 43, 112 33
STOCKHOLM, 08-6547832
mm@abc.se

Kjell Weber, (suppl) Källarbanken 11,
423 46 TORSLANDA, 031-563477
wbr@swipnet.se

Valberedning

Sammanställande: **Björn Molin**,
Silleskärgsg. 81, 421 59 VÄSTRA
FRÖLUNDA., 031-459880,
brento.molin@telia.com

DIS regionföreningar

Medlemsavg. betalas via DIS postgiro.

DIS-Aros, Ekevägen 2 B,
722 18 VÄSTERÅS
Ordf: **Brage Lundström**,
tel. 021-143361, ordf_aros@dis.se
Medlemsavgift + 50:-

DIS-Mitt, c/o Lennart Lindqvist
Lejdarvägen 13, 865 32 ALNÖ
Ordf: **Annika Lindqvist**,
Tel. 060-558339, ordf_mitt@dis.se
Medlemsavgift + 60:-

DIS-Småland, c/o Arne Johansson,
S Storgatan 29 D, 590 80 SÖDRA VI,
Ordf: **Rune Elofsson**
Tel 0381-12994, ordf_smaland@dis.se
Medlemsavgift + 50:-

DIS Syd, Box 96, 245 21 Staffanstorps
Ordf: **Jan Nilsson**, Tel 046-25 57 88,
ordf_syd@dis.se
Medlemsavgift + 50:-

DIS-Väst, c/o Jan-Åke Thorsell (ordf),
Björkedalsg. 5,
426 68 VÄSTRA FRÖLUNDA,
Tel 031-291155, ordf_vast@dis.se
Medlemsavgift + 50:-

DIS-Öst, Box 30 110,
104 25 STOCKHOLM
Ordf. **Carl-Olof Sahlin**,
Tel. 08-756 33 14, ordf_ost@dis.se
Medlemsavgift + 60:-

Internet

DIS hemsida: <http://www.dis.se>
Webredaktör: **Urban Windahl**,
DIS exp, webmaster@dis.se

DIS Arkiv

Kjell Weber, se DIS styrelse,
dis_arkiv@dis.se

DISBYT-assistans

Skicka dina DISBYT-utdrag till närmaste
DISBYT-ombud:

DISGEN / PC-användare:

Carl Olof Sahlin, Högomsvägen 38,
183 50 TÄBY, 08-7563314,
carl-olof.sahlin@teamtsp.se

Ove Billing, Torngatan 13,
312 31 LAHOLM, 0430-14120,
ove@dis-syd.m.se

Charlotte Börjesson, Tenorgatan 8,
421 38 VÄSTRA FRÖLUNDA,
031-478093,
charlotte.borjesson@telia.com

Hans Vappula, Hjorthallvägen 3 A,
438 93 LANDVETTER,
031-945132,
hans.vappula@hem.utfors.se

Arne Johansson, S Storgatan 29 D,
590 80 SÖDRA VI, 0492-20520
arne@djursdala.net

Boine Nurmi, Ekevägen 2,
723 41 VÄSTERÅS, 021-417344,
boine@nurmi.nu

Thomas Sahlin, V. Långggatan 50,
852 37 SUNDSVALL, 060-158411,
tejm@hem1.passagen.se

Övriga skickar till:

Olof Cronberg, Södra Järnvägsg. 21 A,
352 34 VÄXJÖ, 0470-21763,
olof.cronberg@abc.se

DIS faddrar

Adresser återfinns på sidan 27!

**Anmäl alltid adressändring
direkt till DIS Expedition!**

Linköping

Ordföranden har ordet ...

Forskarstugan

Våren 2001 från DIS horisont har förstått dominerats av DISGEN 8 - distributionen. Ingen programintroduktion kan vara bekymmersfri, och vi får nog vara nöjda med responsen hos de snart 5000 (!) användare - gamla och nya - som på bara några få månader har skaffat DISGEN 8. Visst finns det buggar, och visst finns det problem att förstå "hur man gör". Och den stora nyheten - kartfunktionen - är ingalunda fulländad, men ändå så har det gått bra så här långt.

Några av faddrarna har klagat på "bristande utbildning" på 8-an för att kunna hjälpa användarna på bästa sätt. Att utbilda 60 faddrar i förväg är dock inte så lätt, och det svårt att förutse var problem och svårigheter kan tänkas uppstå. Faddrarna kunde dock "öva" på den nya versionen ett par månader före distributionen. I oktober blir det en fadderträff, och därefter blir det nog lättare att vara fadder.

Släktforskarlagarna i Borås står för dörren. Som vanligt blir det en rejäl utställning från DIS och regionföreningarna, vi har beställt 10 bord. Besök gärna DIS-montern för diskussion och er-

farenhetsutbyte kring DIS olika projekt. Om du tar med en diskett med aktuell DISBYT-utdrag från din forskning, kan den bearbetas på plats och du får en "träfflista" tillbaka direkt.

I detta nummer informeras om det tredje steget i DIS "trestegsraket" DISGEN - DISBYT - DIS Arkiv. Med DISGEN kan du ordna du och presentera dina släktdata, med DISBYT "anbyte" får du många forskarkontakter och kanske även okända släktingar, och med DIS Arkiv kan du bevara dina resultat för eftervärlden. Nästan alla medlemmar har DISGEN eller annat släktforskarprogram, många men långt ifrån alla har börjat utnyttja DISBYTs förträffligheter, men ganska få har hittills "upptäckt" DIS Arkiv. Tänk efter om det kan vara något för dig, även om du kanske är långt ifrån "färdig" med din forskning, färdig blir man förresten aldrig.

Du som passerar Östergötland på semestern, ägna gärna några timmar åt ett besök i DIS Forskarstuga i Gamla Linköping, som är öppen varje dag under sommaren. Bland annat håller vi på att bygga upp ett "bibliotek" med CD-skivor för släktforskning, och där hittar man ganska säker något matnyttigt för sin forskning. Välkommen.

Sture B



Stugvärd DIS: Roland Karlsson

Öppet måndag - fredag
normalt 8 - 16,
under sommaren dessutom
lördag - söndag 12 - 16,
under hösten även
tisdagkvällar 18 - 20,
(ring gärna 013-149043
för kontroll!)

Välkommen till Forskarstugan! Här kan du bl.a.

- läsa CD-skivor för släktforskning ur DIS CD-bibliotek, som är under uppbyggnad. Se aktuell lista på sidan 24.
- scanna in bilder med DIS scanner (boka gärna tid på MM-datorn)
- importera video från bandspelare till dator (boka gärna tid på MM-datorn)

(forts på sid 11)



Deltagarna vid DIS styrelsemöte 20 jan 2001

Från vänster:

Jan Nilsson (ordf DIS Syd),
Börje Jönsson (DIS-Småland)
Olov Fahlander
Marianne Munktell (suppl),
Olof Cronberg (vice ordf),
Jan-Åke Thorsell (ordf DIS-Väst),
Maria Holmgren (sekr),
Robert Hammarstedt (ordf. DIS-Mitt),
Monica Krantz (suppl),
Bo Kleve,
Gunder Gröning (kassör),
Sture Bjelkåker (ordf DIS),
Kjell Weber (suppl),
Bernth Lindfors,
Christer Gustavsson, och
Carl-Olov Sahlin (ordf DIS-Öst)

Rapporter

Från Leksand Om förbunds- stadgar och "turbulensen i förbundsledningen" Teknikgrupp

Vid förbundsstämman i Linköping bestämdes att det skulle anordnas en "släktforskar- och förtroendemannakonferens" mellan de ordinarie släktforskarstämmorna. En lyckad premiär för denna aktivitet ägde rum i Leksand i slutet av mars och samlade ett 70-tal "delegater" från ett 40-tal släktforskarföreningar.

Föreningen DIS representerades av undertecknad samt Bernth Lindfors, Jan Nilsson, Carl-Olof Sahlin och Börje Jönsson. Programmet leddes på ett förtjänstfullt sätt av förbundsordföranden Ted Rosvall. Först fick vi en "lektion" med tips och råd hur man ordnar bra möten om släktforskning. Därefter berättade ett flertal deltagare om olika typer av projekt man driver i föreningarna, och det var påfallande hur många nya bra idéer man fick sig till livs och kunde ta med hem. Det diskuterades också om rekonstruktioner, registrering, digitalisering av kartor med mera. Efter en god middag med mer informella diskussioner, kunde man tillbringa valfritt del av sena kvällen och natten med egen forskning på Släktforskarhuset.

På söndagen var det dags att ventilerade förbundsangelägenheter. Först informerade Ted Rosvall om några nystartade förbundsprojekt, och Carl Szabad om "vad förbundet gör för föreningarna" och senare blev det bl a en paneldebatt kring stadgeförslaget. Dessförinnan refererades översiktligt remissvaren från medlemsföreningarna, drygt hälften sades vara övervägande kritiska mot förbundsstyrelsens förslag och knappt hälften övervägande positiva. Paneldebatten handlade mest om förbundets organisationsstruktur, där flera deltagare förordade en mer renodlad förbundsorganisation än vad vi har i dag genom systemet med "stödjande medlemmar", parallellt med medlemsföreningarna.

Jag hoppas att dessa förtroendemannakonferenser upprepas årligen framöver, det var verkligen givande. Det är inte fråga om "konkurrens" med förbundsstämma och ordförandekonferens, utan här kunde man ta upp frågor som inte passar eller inte hinns med vid Släktforskarlagarna.

Sture B

Om förbunds- stadgar och "turbulensen i förbundsledningen"

Många släktforskare som följer med i debatten på Internet har förvånats över de interna problemen som kommit i dagen när det gäller samarbetsklimatet inom ledningen för Släktforskarförbundet. Med anledning av detta gjorde DIS ett uttalande, som jag här citerar ur:

"Föreningen DIS styrelse har med förvåning och besvikelse konstaterat att det uppstått något som liknar en förtroendekris inom ledningen för Sveriges Släktforskarförbundet. Det är bara att hoppas att det löpande styrelse- och kansliarbetet med förbundets viktiga projekt inte lider skada, det har vi inte råd med. DIS räknar med att alla befattningshavare fortsätter att lojalt verka för släktforskarrörelsens bästa och iakttar demokratiska och etiska spelregler i sina roller som styrelseledamot, anställd eller konsult.

DIS stöder de krafter som vill ha en demokratisk och öppen kommunikation i alla led mellan förbundsstyrelse och medlemsföreningar, och mellan medlemsföreningarna inbördes. Självklart ska reservationer från ordförande eller annan ledamot i förbundsstyrelsen kunna komma till medlemsföreningarnas kännedom, och därmed bli värderade tillsammans med styrelsemajoritetens förslag, i t ex stadgefrågor. I slutändan är det förbundsstämman som avgör, och till dess bör alla möjligheter till en demokratisk beslutsprocess tas till vara."

Vid förbundets förtroendemannakonferens i Leksand meddelades överraskande att förbundsstyrelsen tar tillbaka sitt utsända stadgeförslag på grund av den stora mängden kritiska remissvar från medlemsföreningarna. Vi får alltså vänta ytterligare ett år på nya förbundsstadgar, vilket bland annat har betydelse när

DIS Styrelse har utsett följande personer att utgöra DIS Teknikgrupp.

Bo Kleve, sammankallande
Olov Fahlander
Christer Gustavsson
Björn Johansson
Jan Nilsson (DIS Syd)

Dessutom har regionföreningarna utsett var sin kontaktperson som adjungerats till Teknikgruppen:

Christer Hamré (DIS-Väst)
Anders Eriksson (DIS-Öst)
Robert Hammarstedt (DIS-Mitt)
Åke Sjödin (DIS-Aros)
Anne-Marie Bågestam (DIS-Småland)

Arbetsformerna

För att vi skall kunna arbeta på distans, kommer naturligtvis Internet bli en avgörande länk mellan deltagarna och övriga medlemmar. Bl.a. tänker vi utnyttja NetMeeting vid våra möten.

Avsikten är att vi skall arrangera en 'sluten' och en 'öppen' webportal där utbyte av tankar och ideer kan ske mellan gruppmedlemmarna och DIS övriga medlemmar.

det gäller villkoren för anslutning av DIS regionföreningar till förbundet. Den stora knäckfrågan är annars frågan av formerna för "stödjande" medlemskap i förbundet. GF, DIS och flera andra medlemsföreningar anser att de ska stödja

de medlemmarna på något sätt bör anslutas via medlemsföreningarna, så att förbundet kan koncentrera sig på att vara just ett förbund.

Den förnyelse av förbundsstyrelsens sammansättning som inleddes vid stämman i Linköping kan få en fortsättning vid stämman i Borås. DIS har för sin del till valberedningen nominerat Olof Cronberg, Växjö, och Jan Nilsson, Staffanstorps, för val till förbundsstyrelsen. Båda torde ha de bästa förutsättningar att göra goda förbundsinsatser om de blir valda.

Sture B
ordf DIS

I den slutna delen inbjuds DIS-medlemmar att delta som visat aktivt intresse av att deltaga med avsikten att arbetet i gruppen på sikt skall leda till avknoppningsverksamhet i nya projekt.

Dessa portaler skall vara öppna i den bemärkelsen att medlemmar uppmanas att bidra med tankar och tips. Det kan göras ämnesindelad eller fritt, typ brainstorming. Tanken är att dessa 'frön' möjligen kan leda till projekt som styrelsen sedan kan ta ställning till, då materialet blivit tillräckligt utkristalliserat.

Teknikgruppen kommer att ge sig till känna via DIS web-sida så småningom. Är du intresserad att följa verksamheten, kolla då www.dis.se framöver.

DISBYT förstås!

Skicka även Du in Ditt material till DISBYT! Du anar inte vilka fullträffar du kan få. Hjälp Dig själv och hjälp andra! Du är inte ensam om att forska på "din" släkt - den delar du sannolikt med flera andra - dina släktingar!

DIS Arkiv

Ett projekt som har framtiden för sig

För flera år sedan startade DIS ett projekt med syfte att erbjuda bevarande för framtiden av medlemmars släktforskningsresultat på datamedium. Dels kan man lämna en form av "testamente", där man bestämmer att disketter eller liknande med släktdata efter ens frånfalle ska överlämnas till DIS på villkor som medlemmen själv bestämmer. Dels kan man genom ett avtal med DIS göra samma sak under sin livstid. Blanketter för detta kan erhållas från DIS expedition, eller laddas ner från DIS Syds hemsida.

De flesta har uppgifter om nu levande släktingar i sitt datamaterial. DIS har Datainspektionens tillstånd att ta emot även sådana uppgifter, men dessa kommer självfallet inte att lämnas vidare under personernas livstid.

Det har hittills bara kommit in material till DIS Arkiv från några 10-tal medlemmar, men vi vet inte hur många "testamenten" som finns ifyllda och som kommer att aktiveras senare. Material kan lämnas in på t ex DISGEN- eller GEDCOM-format. Inkommet material konverteras fortlöpande till senaste DISGEN-version, så att uppgifterna alltid

är läsbara i ett modernt släktforskarprogram.

De flesta inlämnare är fortfarande aktiva medlemmar, och deras material gör vi tills vidare inget åt, förutom nämnda konvertering. Dessa inlämnare kan när som helst, allt eftersom deras forskning framskrider, lämna in ny kopia på sitt material för att på så sätt ersätta det tidigare inlämnade.

Efterhand som deltagare i DIS Arkiv avlider, eller eljest avgår som medlemmar, är tanken att göra DISBYT-utdrag på deras material med referens till den medlem som på styrelsens uppdrag ansvarar för DIS Arkiv. För närvarande är det Kjell Weber i Torslanda som ansvarar för DIS Arkiv. Under förutsättning att inlämnaren inte gjort några förbehåll, så kan DIS Arkiv på detta sätt förmedla information på liknande sätt som andra DISBYT-deltagare.

Vi tror att DIS Arkiv fyller ett behov. Om Du vill deltaga, nu eller senare, så finner du alltid aktuell adress till DIS Arkiv på sidan 2 i Diskulogen.

Sture B och Kjell W



Panel vid Släktforskarförbundets Förtroendemannakonferens i Leksand, mars 2001.

Från vänster:

- Sture Bjelkåker (ordf DIS),
- Jojje Lintrup (Ovansiljans Släktforsknare),
- Ted Rosvall (förbundsord-förande),
- Ian Hamilton (ordf GF) och
- Jan Appelqvist (förbundsstyrelsen)

Medlemmarna

DIS 13000:e! Statistik

Det är påsklördag, någon minus grad och strålande sol. Jag kör bilen på E4-an norrut från Umeå och efter 70 km är jag i Ånäset. Tar vägen mot Burträsk och efter 14 km genom en vacker jordbruksbygd är jag i Kålaboda och upptäcker en skylt med texten "Britt-Ingers Boda". Jag har avtalat tid för ett besök hos Britt-Inger Dahlberg, som den 8 mars blev DIS 13000:e medlem.

Britt-Inger berättar om det närmast samtalsförlamande tillstånd som hon upplevde när Sture Bjelkåker ringde och berättade den glada nyheten. Släktforskning har hon sysslat med sedan något år och är medlem i Skelleftebygdens Släktforskarer. Hon har fått cirkelledarutbildning hos SVAR i Ramsele och är cirkelledare för Vuxenskolan i Burträsk och Robertsfors. Innan hon beställde DIS-GEN8 hade hon träffat på DIS-GEN7 och provat att skriva in några namn. Hon har microkortläsare och en mindre samling egna microkort. Sina egna anor har Britt-Inger i norra Västerbotten. Själv är hon född i Jörns församling. Hennes familj består av sambon Hans-Olof och en adoptivdotter, Veronica, född 1975 i Addis Abeba, Etiopien. Hans-Olof har digitalkamera varför jag genast uppdrog åt honom att ta ett par foton till den här artikeln.

Britt-Inger har inte hunnit komma igång med inmatning av material i någon större omfattning. Så intervjun blev samtidigt ett fadderbesök där vi gick igenom grunderna för hur inmatning av persondata kan gå till. Britt-Inger fick lära sig hur man använder församlingsregistret och hur man bygger upp det med egna byanamn allteftersom nya byar dyker upp bland förfäderna. Vi tittade också igenom menyerna med inställningar och gjorde några smärre ändringar. De grundinställningar, som programmet levereras med är väl anpassade för nybörjare.

Sedan en sjukperiod i vintras samlar hon på dödsannonser och nekrologer som redan fyllt någon hyllmeter med A4-pärmar.

Avslutningsvis tittade vi in i hennes lilla handelsbod, där hon framförallt er-



bjuder ett omfattande sortiment av mattor i olika färger, mattor som hon själv klipper. Där står också en vävstol och hon väver trasmattor för eget bruk och till försäljning. När ni under sommarmestern bilar på den västerbottniska E4-an och ser skylten Ånäset, gör då en avstickare till Kålaboda, titta in i Britt-Ingers butik, se och kanske köp en vacker trasmatta eller mattor till den egna vävstolen. Och framförallt prata släktforskning och DIS-GEN8 med Britt-Inger. Jag vet att ni är välkomna!

Sigurd Nygren
DIS-MITT

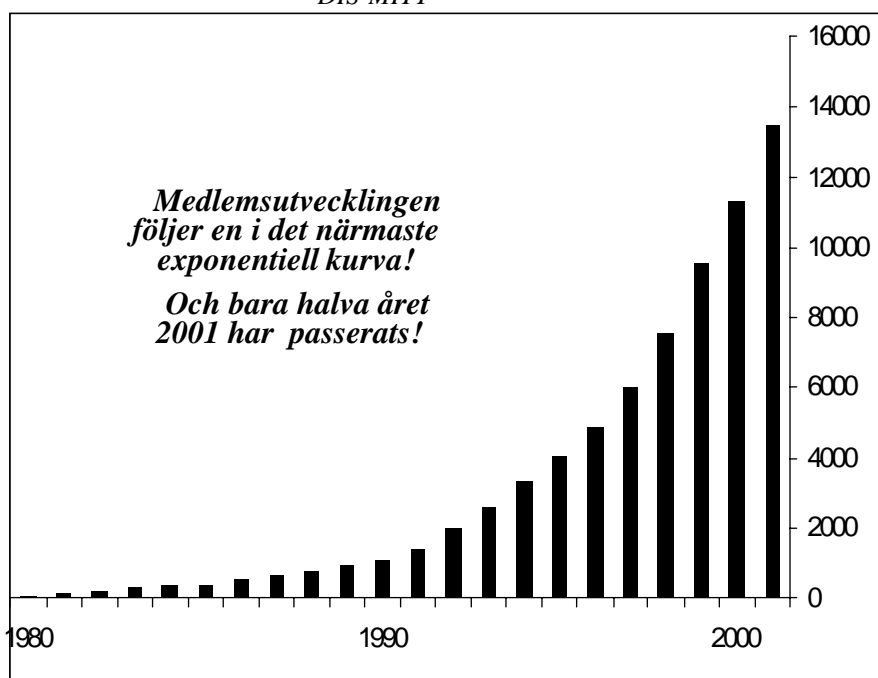
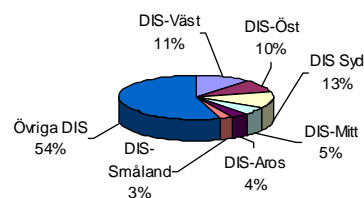
Medlemsregistret har nu uppdaterats med årets medlemsenkätsvar, varefter följande uppgifter tagits fram. Långt ifrån alla svarar på medlemsenkäten, men sammanställningen ger ändå en god bild av medlemskårens sammansättning och intressen.

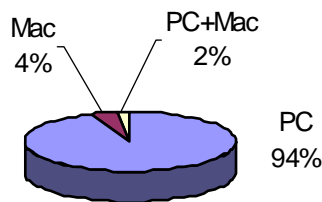
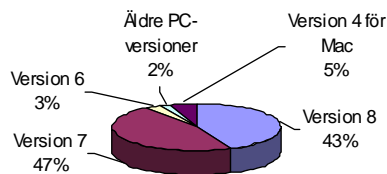
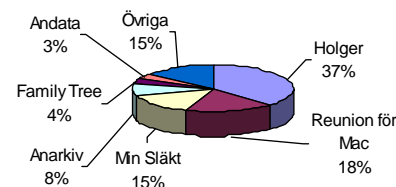
Medlemsantalet

I april 2001 hade DIS 13500 medlemmar. Senaste 12 månaderna har antalet medlemmar ökat netto med 2380, vilket är en rekordhög ökningstakt.

Av 12700 medlemmar bosatta i Sverige var 47 % även medlemmar i någon av våra sex regionföreningar. Flest medlemmar har DIS Syd med 1760, följd av DIS-Väst med 1540. Av 770 medlemmar i

Medlemsfördelningen på regionföreningarna



Datoranvändning**DISGEN-innehav****Övriga programinnehav (1162 uppgiftslämnare)**

utlandet bor de flesta i Norge (330) och USA (190).

Programinnehav mm

Av de 10500 medlemmar som uppgett datorinnehav, har 94 % PC, 4 % mac samt 2 % både PC och Mac.

Andelen av nuvarande medlemmar som skaffat DISGEN är 76 % eller 10300. Av dessa använder ca 4700 redan DISGEN 8, två månader efter leveransstarten. Av nytilkommande medlemmar skaffar 60 % DISGEN inom ett år. Sedan starten 1982 har 12700 nya DISGEN-program distribuerats, uppgraderingar oräknade.

Ca 3000 medlemmar har inte skaffat DISGEN, de flesta använder troligen andra släktforskarprogram. Ca 1200 medlemmar har uppgett annat programinnehav. De vanligaste är Holger, Reunion för Mac, Min Släkt och Anarkiv, i nämnd ordning.

Internet

8300 medlemmar, dvs 61 %, har meddelat sin e-postadress till DIS, vilket bör innebära att mer än 2/3 av medlemmarna är Internet-användare. Drygt 500 medlemmar har också uppgett adress till egna hemsidor. På www.dis.se finns en lista på 3200 medlemmar som godkänt att deras e-postadress får publiceras på Internet.

Lagrade personer

Långt ifrån alla har uppdaterat sin uppgift om antal lagrade personer i släktforskarprogram. Men ca 4000 medlemmar har tillsammans uppgett drygt 14 miljoner inmatade personer. Medelantalet per uppgiftslämnare är ca 3600. Ca 2000 medlemmar uppger mer än 1000 inmatade personer.

Tjugo-i-topp

Två nykomlingar finns på listan. Många uppgifter är nu rätt gamla. Du som vill uppdatera din uppgift, kan maila, ringa eller faxa till DIS expedition hur många personer du matat in. Ta bara med det du själv matat in, alltså inte material du fått från någon annan. I tabellen nedan anges förra årets placering inom parentes.

DISBYT

Antalet deltagare i DISBYT ökar stadigt, men utgör fortfarande "bara" ca 2500, dvs ca en femtedel av medlemmarna. DISBYT-basens storlek ökar dock snabbare, eftersom många regelbundet sänder in nya utdrag ur sina databaser. Mer om DISBYT:s utveckling finner du på annan plats i detta

nummer av Diskulogen. Ca 200000 sökningar i DISBYT på Internet bara under mars månad 2001 talar sitt tydliga språk. Kom med du också i anbytet med datorns hjälp! Idén bakom DISBYT är att både ge och ta. Om bara hälften av alla dem som söker i DISBYT på nätet själva skulle skicka in egna DISBYT-utdrag, så skulle nyttan för alla deltagare öka lavinartat.

Man behöver inte vara DISGEN-användare för att vara med i DISBYT. Du kan lika gärna lämna ditt material på GEDCOM-format, så plockar DISBYT-programmet ut de aktuella uppgifterna för DISBYT-basen. Det är alltså inte fråga om att presentera ditt kompletta släktmaterial, utan "bara" referenser i form av basuppgifter, som gör att du kan få kontakt med forskarkollegor.

Sture B

20-i-topplistan: Antal lagrade personer

Plac	Namn, ort	Antal	Program
1 (1)	Georg Agerby, Danmark	410000	DISGEN
2 (3)	Arne Söderström, Njutånger	216000	DISGEN
3 (2)	Per Andersson, Stockholm	200000	File Maker
4 (4)	Lennart Näslund, Örnköldsvik	172000	DISGEN
5 (5)	Bo Lindwall, Ödeshög	170000	Holger
6 (7)	Göran Berglund, Finland	152000	DISGEN
7 (6)	Carin Widén, Kristinehamn	141000	Holger?
8 (8)	Georg Lundqvist, Bjästa	113000	DISGEN
9 (9)	Hans Jurgen Schmidt, Karlskrona	100000	DISGEN?
10 (10)	Anders Berg, Stockholm	92300	DISGEN
11 (13)	Sven-Erik Johansson, Umeå	92000	DISGEN?
12 (-)	Lena Löfström, Sundbyberg	90000	Min Släkt?
13 (12)	Gunnar Persson, Höganäs	89000	DISGEN
14 (16)	Karl-Åke Karlsson, Furulund	84000	DISGEN?
15 (-)	Annika Lindqvist, Alnö	82000	DISGEN
16 (14)	Nils-Erik Molin, Nordmaling	80000	Holger
17 (15)	Kurt Andersson, Holmsund	79300	DISGEN
18 (18)	Siw Pihl, Borås	73200	DISGEN
19 (17)	Elisabeth Molin, Havdhem	68000	DISGEN
20 (20)	Kenneth Larsson, Mangskog	67000	DISGEN

Släktforskning

Vem har inte en släkting i USA?

Det finns idag 4,7 milj svenskättlingar i USA!

De allra flesta svenskar har någon emigrant i sitt släktled. Hur hittar man dem?

Här får du en kortfattad information om hur man kan börja sitt letande. Har du fakta från kyrkböckerna så går det lättare, men ofta finner man bara noteringen: "utflyttad till Norra Amerika".

CD-skivor med svenska emigranter

Det finns emellertid andra sätt att finna sina utvandrade släktingar. Ett sådant är att söka på cd-skivan EMIGRANTEN som är producerats genom ett samarbetsprojekt mellan Emigrantregistret i Karlstad, Landsarkivet i Göteborg och Svenska Emigrantinstitutet i Växjö.

På cd-skivan kan du finna de som åkte som passagerare och de som tog mönstring på något fartyg för att sedan hoppa av i någon utländsk hamn.

Den första versionen av CD-skivan finns i DIS forskarstuga i Linköping och på de flesta andra släktforskarcentra i Sverige. Det kommer senare i år en ny reviderad version. Denna kommer att bestå av 2 skivor och produceras även i en engelsk variant. Innehållet är alltså utökat och kommer bl.a. att redovisa:

- Svenska Amerikalinjens samtliga passagerarlistor 1915-1950, både till och från Sverige

- Utdrag ur passjournaler före 1860 och information och bilder på hamnar och fartyg.

Intentionen var från början att även ha med de svenska emigranter som åkte med fartyg från danska och norska hamnar, men dessa planer skrinlades då emigranter från dessa hamnar nu presenteras på danska och norska databaser på Internet.

Mer information om innehållet och möjligheten att beställa cd-skivorna finns på adressen:

<http://www.goteborgs-emigranten.com/>

Anmärkningar till den information som du finner på den nuvarande cd-skivan:

Församling

Då "Amerika" står som församling, betyder det att personen har emigrerat tidigare, eller kanske är född i USA med svenskt medborgarskap. Denne noteras hos den svenska passmyndigheten när han skall återvända till USA efter att ha besökt Sverige.

Medåkande

De flesta står noterade som om de åkte ensamma, även om de hade sällskap med någon. De uppgav då "ingen medåkande" då de kanske inte ville att deras sällskap skulle vara officiellt. Man kan dock spåra "medåkande" genom att söka på avresedag och kanske församling, eller på koden som är densamma för de som officiellt gjorde sällskap.

Ålder

Betyder antal fyllda år vid utvandrings-tillfället.

Källkod

Med hjälp av koden kan man få reda på vilket fartyg man åkte med och avresedag. Dessa fakta kan man få från Landsarkivet i Göteborg, om man känner till denna kod.

Passagerarlistor - Ship Passenger Arrival Records

Med hjälp av ovannämnda fakta kan du sedan skriva till USA för att få reda på vad det stod i passagerarlistan om din släkting. Denna information om passagerarna var kaptenen tvungen att upprätta och där kan du, beroende på när emigrationen skedde, få en ganska utförlig information om emigranten. Där kan du således finna följande:

ålder - civilstånd - yrke - ursprungsland - läsförmåga - språk - skrivförmåga - ras - senaste hemort - närmaste släkting - slutlig destination- vem som hade betalat biljetten - summa kontanternamn och adress för ev. person för slutlig destination - om denne har besökt USA tidigare - intygande om emigranten var eller varit: polygam, anarkist, be-

straffad, mentalpatient, i behov av understöd - fysisk och mental hälsa - handikapp - längd - hudfärg - hårfärg, ögonfärg, eventuellt identifieringsmärke samt födelseort.

Dessa uppgifter, som finns i "Ship Passenger Arrival Records", kan du få fram sedan du fått veta fartygets namn, destinationshamn och avrese- eller ankomstdag enligt punkt 1 här ovan.

Skriv sedan till nedanstående adress så skickar de ett beställningsformulär. Kostnad ca 10 dollar som du troligen får betala med check eller med betalningskort. (Kontanter accepteras oftast inte i USA)

National Archives - Northeast Region
"Ship Passenger Arrival Records",
201 Varick Street, New York,
New York 10014, U.S.A.

NYTT!

Guldgruva på Internet: Fakta om 22 miljoner immigranter till USA

Om du har tur så kanske du nu inte behöver skriva till USA för att få fram den ovan nämnda informationen om din emigrant. Genom ett gigantiskt arbete, av frivilliga inom Mormonkyrkan, har fakta från passagerarlistorna, med 22 miljoner immigranter och besättningsmän, överförts till en databas som nu är sökbar på Internet. De personer som är registrerade är de som kom till Ellis Island i New Yorks hamn någon gång under tiden 1892 t.o.m. 1924.

Bra att veta när du använder dig av databasen kallad Ellis Island Records:

1. Den är oerhört populär och du kanske beds att återkomma då den ofta är överbelastad.
2. När du går in i databasen måste du, när du har gjort en sökning, först hitta på ett användarnamn och ett lösenord. Glömmer du bort det, är det bara att skapa ett nytt.
3. När du sedan har gjort din sökning kommer du först att få en kort in-



formation om personen, kallad "Passenger record", med namn, hemort, ankomst, ålder, fartygets namn och avresehamn.

4. Vill du ha mer information klickar du på "Ship manifest" i vänstermenyn. Du får då upp en lista med passagerare eller besättningsmän, men den person som du har sökt är automatiskt markerad. Du ser också på vilken rad du skall söka din emigrant i originalet.
5. Längst ner hittar du, en nästan gömd knapp, "View original manifest". När du har klickat på den får du se en skannad bild av originalet, och därefter en förstoring där du kan läsa alla detaljer. Håll sedan markeringen över bilden och klicka på högerknappen och på "Spara som bild" så kan du läsa allt i lugn och ro.

OBS! Ett uppslag i originalet är ca 60 cm brett och är därför skannat som två bilder! Det första bladet visar uppgifter från kolumn 1-14, det andra 15-30. För att hitta båda halvorna måste du därför gå till föregående eller efterföljande sida.

Adress till Ellis Island Records:
<http://www.ellislandrecords.com/>
Tips! Sök på mornar och förmiddagar när amerikanerna sover, annars lär det gå trögt! Du kan t.o.m. få en markering att det saknas en bild på originalet. Detta verkar dock endast uppträda då databasen är överbelastad. Men ge inte upp, börja sökningen igen från början så kanske originalet dyker upp!

P.S. Du som vill studera vilka som befann sig på samma fartyg och se alla original, kan studera det mikrofilmade materialet som kan lånas på vissa premisser genom Mormonkyrkan.

Du finner arkivlistor på mikrofilmerna hos National Archives (motsvarande Riksarkivet) under "Immigrant and Passenger Arrivals", adress:

<http://www.nara.gov/publications/microfilm/immigrant/impass.html>

Litteratur

En utmärkt bok om emigrantforskning är Per Clemenssons och Kjell Andersons: *Emigrantforskning, steg för steg*, Stockholm 1996. ISBN 91-36-03272-7.

Användbara adresser i Sverige:

Emigrantregistret, Norra Strandgatan 4, 651 08 Karlstad, Tel. 054-15 92 72.

Landsarkivet i Göteborg, Box 19035, 40012 Göteborg. Tel. 031-778 68 00.

Svenska Emigrantinstitutet, Box 201, 35104 Växjö. Tel. 0470-20120

I nästa nummer av Diskulogen

Hur jag hittar de som levtt i USA under 1900-talet och de som lever där idag? Har du egen erfarenhet av emigrantforskning i USA, t.ex. bra länkar, så skicka gärna dessa till vår expedition. Märk ditt brev eller email med "USA-tips".
Urban Windahl

Svenskar krigsfångar i Frankrike 1812-14

1812 invaderade Napoleon utan krigsförklaring Svenska Pommern. Över 90 svenska officerare förklarades efter vissa intermezzon i Stralsund och Wolgast för krigsfångar. De fick där efter marschera mer än 100 mil till städerna Blois och Amboise söder om Paris. Om detta finns hittills inget sammanfattande skrivet och inte heller finns det någon dokumentation på Krigsarkivet om deras fångenskap, vilken varade i nära två år.

Officerare till Blois och Amboise - manskap till Chartes

Officerarna skall ha vistats den mesta tiden i Blois. Med dessa officerare skall



även 300 underofficerare och manskap ha förklarats som krigsfångar, men dessa skall ha placerats i Chartres.

Webbsida för att samla information

För att samla eventuell kunskap bland släktforskare, om dessa fångar och deras fångenskap, finns nu en webbsida.

Här kan man bl.a. finna en lista på officerarna, med namn, rank och regemente. Officerarnas efternamn och förnamn har dock översatts till franska! Svenskarnas f.d. befälhavare, överste Ludvig Bartholomé Peyron, var född fransman och skrev den på sitt eget modersmål. Rangen på officerarna stämmer inte. Kanske gav Peyron sina mannan en

MAC-spalten

DISGEN 8

Isenaste numret av Diskulogen sak nades Macspalten. Det berodde ingalunda på att skribenten tröttnat, utan på brist på utrymme. Mac-användarna kunde dock läsa om Olof Cronbergs erfarenheter av Disgen 8 på Macintosh.

Det som är aktuellt nu, är just att köra DISGEN 8 på Macen, att detta är möjligt är en s. k. PC-emulator, som är ett program som "härmar" en PC i Macen. Något lite långsammare än en "äkta" PC, med ändå hyfsat snabbt.

På marknaden finns det ett par olika fabrikat, det Olof, och som vi också har provat, är Connectix Virtual PC, det finns i olika versioner, 2, 3 och 4. Vi har provat Connectix Virtual PC 4, den kräver en Power Mac med G3/G4-proces-

(forts från föreg. sida)

högre rang för att dessa skulle få en bättre och säkrare behandling av fransmännen? Peyron blev under sin fångenskap dömd till döden för landsförräderi i Sverige, då han ej sades ha försvarat Stralsund och Svenska Pommern med full styrka! (De franska trupperna bestod av 20.000 man, Peyrons av 1.200 man!)

Peyron fick 1813 tillstånd av Napoleon att lämna fångenskapen för att försvara sin ära vid en rättegång i Stockholm, där han senare blev frikänd. De övriga fångarna fick stanna i fångenskapen fram till freden på våren 1814, då de ska ha marscherat till Bryssel och staden Tirlemont för att där frigese.

Släktforskare kan bidra till forskningen

Hur hade svenskarna det under sin vistelse, hur blev de mottagna och vad hände under denna period? Kanske har din släkt några dagböcker eller brev från denna tid som kan bidra till denna forskning.

Adressen är

<http://home.swipnet.se/win/france>

Urban Windahl

sor, Mac OS 8.5 och 50 MB ledigt utrymme för Windows 98 och kostar 2 500:- kr + moms.

Vi har testat i två olika Macar i en iMac G3/233 MHz, 96 MB Ram, samt i en iMac DV G3/400 MHz, 128 MB RAM. Det senare alternativet är dock att rekommendera, om det skall gå hyfsat snabbt. Vi kan också nämna att båda Macarna har operativsystem Mac OS 9.

Sedan man installerat Connectix Virtual PC 4 och DISGEN 8, gäller det att få över flockarna från Macens DISGEN 4.5.5 till DISGEN 8 för PC.

Om man inte nödvändigtvis vill ha kvar sin numrering, är det enklast att exportera till Gedcom format.

Skall numreringen vara kvar är det lite omständligare, då måste man först installera DISGEN 7 och därefter föra över till DISGEN 8, beskrivning finns i Dg 8 manualen. (De som har någon enklare metod är välkommen att höra av sig)

Hur man exporterar till Gedcom format och hur man överför DISGEN data mellan Mac och PC, är beskrivitt tidigare, i Diskulogen nr 30/1993, nr 32/1994 och nr 36/1995, av Arne Wallgren, samt i nr 48/1999 av Lars Blomberg. När man för över från DISGEN 4.5.5 till DISGEN 7, är det viktigt att komma ihåg att ingen flock får ha högre nummer än 999, de individer med högre nummer måste flyttas till nya flockar. (se sid 44 i manualen för DISGEN ver 4.5, jan 1995). Alla filerna skall ligga i flockfilmappen.

Under Arkiv - *Hantera filer*, finns *Kontrollera notiser* och *Kontrollera relationer*, kör båda och rätta eventuella fel. (se sid 45-46 i manualen för DISGEN ver 4.5, jan 1995).

Avsluta DISGEN och starta nya versionen av DGB7, som är skapad 99.01.02, välj Arkiv - *Exportera från DISGEN 4 till DISGEN 7*, här kan Du nu välja om Du vill ha kvar din gamla numrering som du haft i Dina Macflockar.

Följ instruktionerna i Manualen och de tidigare nämnda beskrivningarna i

Diskulogen.

När Du kör DISGEN 8 i Connectix Virtual PC 4 så är PC'ns *höger musknapp* det samma som *nertryckt kontrollknapp* följt av *ett klick*. I version 2 och 3 *nertryckt skiftknapp* följt av *ett klick*.

Det räcker bra med en musknapp, det har ju vi Macanvändare alltid vetat.

DISGEN 4.5.5

Som vi nämnt tidigare så är DISGEN 4.5.5 fortfarande mycket användbart. Vid t.ex. tillverkning av egna små släktböcker i små upplagor, är det mycket lättanvänt, det blir hyfsade böcker, men tyvärr med lite sämre bildkvalitet.

Vi skall inte räkna ut detta program på länge i nu.

Reunion

Som vi också nämnt tidigare fungerar Reunion programmet bra i Mac OS 9 och Mac OS X. I Mac OS 8.0 och 7.6, är det problem vid ändring av Datumutformning, en lösning är utlovad

Att grafiken är suverän har vi också nämnt tidigare, anträd, släktträd, samt s.k. timglas och solfjädrar, är i en klass för sig, så sofistikerad grafik har vi inte hittat i DISGEN 8.

Övrigt

Något helt annat. Den s.k. NAD-skivan, 1998-1.2, uppges fungera i Macar med Mac OS 6.0 och nyare. Vårt Exemplar av skivan fungerar alldeles utomordentlig i Mac OS 8.0, men däremot inte i Mac OS 9.0.

Det kan vara bra att veta för de som står i begrepp att köpa NAD-skivan.

Det är påpekat till SVAR i Sandslån och till Riksarkivets NAD-kontakt i januari i år, de har lovat att återkomma med besked.

Helge Olsson

helge.o@telia.com

<http://www16.brinkster.com/forskning/>

DISBYT

Allt populärare

Allt fler medlemmar har funnit för delarna med DISBYT. Vi har under det sista halvåret sett en klar uppgång både vad gäller inskickade DISBYT-utdrag och vad gäller sökningar på internet. Några statistikuppgifter som kan vara av intresse. 2500 DIS-medlemmar har skickat in material till DISBYT-basen. I mars månad gjordes det 200 000 sökningar i DISBYT på Internet. Antalet poster som finns på Internet är drygt 4 miljoner. Antalet personer i DISBYT uppskattas till drygt 3 miljoner. Andelen dubletter, dvs där flera släktforskare har skickat in samma personer ligger på 10-20 %.

DISGEN 8.0 och DISBYT

Du har väl sett att du kan söka direkt i DISBYT från DISGEN 8.0. När du befinner dig i familjeöversikten kan du trycka på "handskagnings-knappen", så får du upp en ruta för att söka i DIS-

(Forts. från sidan 3)

Välkommen till DIS Forskarstuga

- söka i DISBYT 2000, här finns något fler data än i Internet-versionen
- forska i Linköpings Historiska Databas, innehåller avskrifter av kyrkböckerna från ett 15-tal socknar runt Linköping
- forska i ÖGF bibliotek, mest från Östergötland, men även släktkalendrar mm från hela landet, även DIS har ett bibliotek, bl a ettflertal bra exempel på släktböcker framställda med hjälp av DISGEN.
- forska i bouppteckningsingresser och soldatregister för Östergötland
- läsa medhavda mikrokort på forskarstugans läsapparater
- surfa på nätet vid någon av datorerna i forskarsalen (i mån av plats)
- träffa andra släktforskare

Om Du vill ha hjälp med eller diskutera något särskilt problem, ring i förväg så kanske vi kan se till att lämplig "expert" finns på plats.

BYT. När du sedan trycker på Sök-knappen, startar din internetuppkoppling om du inte redan är uppkopplad, och därefter kommer en ruta där du skall ange ditt användarnamn och lösenord till DISBYT. Sedan kommer sidan med sökresultat upp. Om du skickat in material till DISBYT får du upp en hel familjeöversikt, annars får du bara fram uppgifter om enskilda personer.

Om du inte får några träffar, kan det bero på någon av följande orsaker:

1. Namnen i DISBYT-basen är vid sökning normerade, vilket innebär att du måste söka på nutida stavning, t.ex. Karl Persson istället för Carl Pehrsson. (Jag skall ordna till så att detta fungerar automatiskt, men har inte hunnit det ännu, utan det blir nog till sommaren.)
2. I församlingsfältet kommer av misstag även gårdsnamn med om du har angivit det.

Några vanliga frågor om DISBYT i allmänhet

1. **Jag har slarvat bort det bättre lösenordet.**

Det bättre användarnamnet och lösenordet finns sist i filen med sökresultatet som heter Annnnn.TXT, där nnnnn är ditt femsiffriga medlemsnummer. Prova att sök efter den filen i din dator.

2. **Jag vill rätta uppgifter som blivit fel.**

Jag rekommenderar att du rättar dem i ditt släktprogram, och att du sedan skickar in ett nytt utdrag på allt material som du vill skall finnas i basen. Hela ditt gamla material raderas när du skickar in nytt.

3. **Hur lång tid tar det innan jag får svar när jag skickar in mitt DISBYT-utdrag?**

Normalt sett får man räkna upp till 2-3 veckor, eftersom alla DISBYT-ombud arbetar ideellt och får göra bearbetningarna och sökningar när de hinner. För det mesta går det dock snabbare.

Några röster

Jan Nilsson, DIS Syd, fick nedanstående mail som kanske kan utgöra exempel på att folk uppskattar DISBYT i hög grad.

"Den 16-3-2001 fick jag ett Mail + en fil från USA. Skulle jag våga öppna filen? Jag chansade, läste flera gånger, försökte tyda Engelskan det var ganska svårt för detta språk var ej tillgängligt innan jag som fjortonåring slutade skolan.

Men kan du tänka dig att min farfars mors fyra syskon hade rest till USA. Min nyfunna släkt har kommit fram.

Denna kvinna Marilyn Wertman har via DISBYT hittat mig, helt förträllande. Vi mailar till varandra nästan varje dag, hon och hennes man kommer till min hemstad Landskrona ca. den 19 juli 2001."

Helt fantastiskt - tack vare DISBYT.

För bara några dagar sedan fick jag ett liknande mail:

"Jag vill bara berätta för Dig att efter jag fått DISBYT körningen i retur.

Skickade jag en fråga till en Donald Freij i Bor på ett namn som vi hade gemensamt. ...

Det är så, att enligt släktsägnera så skulle det någonstans finnas valloner. Jag har i många år sökt och aldrig funnit något samband så jag hade i princip gett upp hoppet att finna något, det förblev en släktmyt.

Men så får jag svar från Donald, som helt enkelt "vräker" över mig en lång rad med vallonnamn som Peitt (Donald specialitet), Werlijn, Fassing, Heuro m.fl, plus berättelser ur domstolsprotokoll som gör figurerna levande. Så jag vill med detta bara säga att DISBYT är fantastiskt och man skall aldrig sluta att hoppas."

Hälsn
Ove Billing

4. **Hur lång tid tar det innan resultatet finns på webben?**

Databasen på webben uppdateras ungefär en gång per månad, beroende på vad jag orkar med. Vi får in så pass mycket nytt material varje månad, så att det tar en bra stund trots att rutinerna är i hög grad automatiserade.

Olof Cronberg

Bilder

Att deformera bilder till det bättre

Några tips

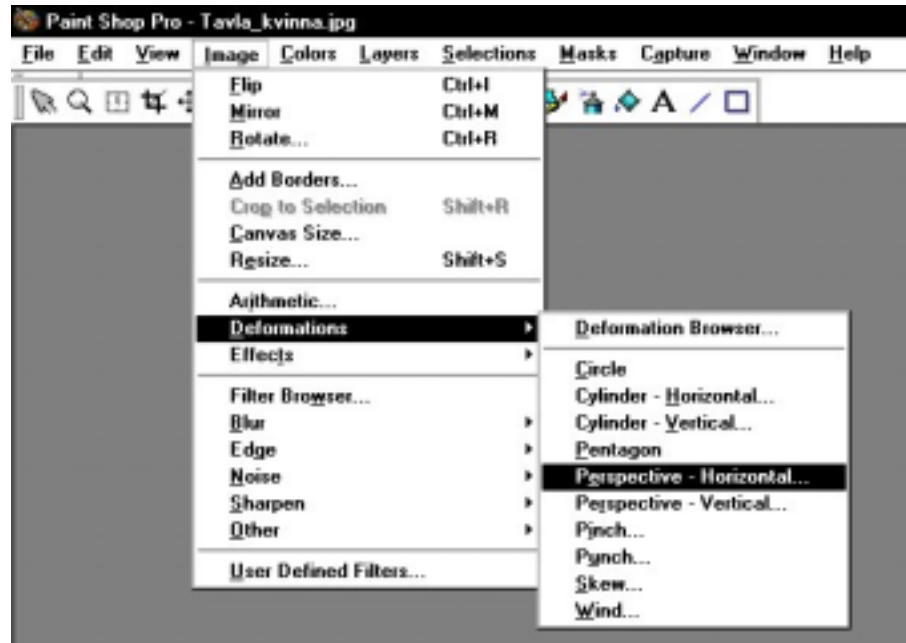
När du dokumenterar din släkt hamnar du säkert i situationer då du hos en släkting eller i annat sammanhang får se en tavla eller bild som skulle vara roligt att ha med i ditt material. Men det är inte alltid som man får möjlighet att scanna en kopia eller ens ta ner föremålet från väggen.

Har du en kamera, kanske t.o.m. en digital sådan, kan du alltid ta ett kort på bilden i fråga. Sitter bilden i en glasram kan det vara svårt med blänk från fönster och förstås kan blixen ge oönskad reflex.

Låt dig inte hindras av detta. Välj istället en sned vinkel för att undvika det som kan störa. Se till att du och din kamera inte syns i glaset. Ta sedan ett kort med blyxt. Bilden blir naturligtvis deformerad pga den sneda vinkeln. Tanken är att vi nu skall försöka återställa bilden och också beskära den.

När du sedan kommer hem med din bild tar du in (ev. scannar din pappersbild) den i din dator. Starta ett bildprogram. Vi använder i detta exempel Paint Shop Pro, som är ett prisvärt och mycket användbart program.

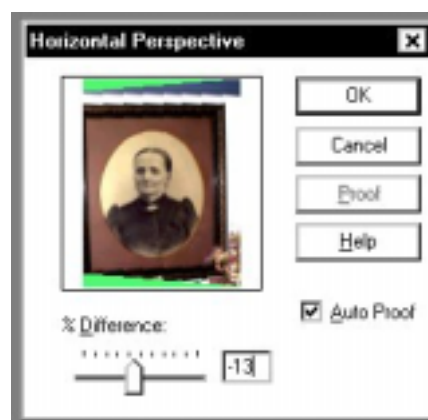
I PaintShopPro finns det ett antal olika deformeringsmetoder. Du kan bl a välja cirkulära, cylindriska och perspektiv-deformationer.



När du har öppnat bilden i programmet bör du först göra en kopia av bilden som du kan prova på. När du väljer en av deformationsmetoderna får du upp en dialogruta där du kan påverka hur mycket du skall deformera. Som du ser är bilden i huvudsak deformerad i det horisontella planet, dvs jag tog bilden ungefär på samma höjd och från vänster sida. Bildens höjd till höger är på grund av det större avståndet lite mindre än till vänster.

Alltså använder vi den horisontella deformationen. I detta fall behövs ungefär en förändring på -13%. Siffran spelar ingen roll utan vi ser bara till att bildens kanter blir parallella eller att hörnen i bilden blir rätvinkliga. Vi har nu

återställt originalbildens form. Bilden ser nu ut som om vi har tagit kortet rakt framifrån. Hade vi istället tagit bilden underifrån hade vi valt den vertikala deformationen. Från ett läge snett under bilden hade vi fått ta till båda deformationerna, en i taget.



Det visar sig att bilden inte är riktigt horisontell - kanske den hängde lite snett på väggen - vi behöver också rotera bilden något.

Då är det bara att vrida på bilden lite. I programmet hittar vi "Rotate" under menyn "Image". I vårt fall behövs det en vridning åt höger på 1 grad.

Nu återsår att göra en beskärning så att vi "slipper" ramen och andra ovidkommande delar av bilden. I programmet's "Control"-ruta väljer vi den ovala beskärningsformen "elipse". Vill vi få den beskurna bilden lite suddig i kanten väljer vi att ställa in "feather" = 10.



Detta betyder att de yttersta 10 punkterna i bildens rand succesivt tonar bort bildens detaljer.

Nu kan vi markera en oval runt personen i bilden och kopiera det markerade området till en ny bild. Det gör vi genom att enklast trycka Ctrl C (kopie-



ra) följt av Ctrl V (klistra). Resultatet blir en ny bild som vi kan spara i vårt släktforskarprogram.

På samma sätt kan du ta bilder av husfasader, mm. Men tänk på att det förutsätter att du får med alla detaljer i bilden. Det som finns dolt bakom knuten kan vi inte få fram hur vi än deformerar!
Björn J

Panoramabilder för en mer levande omgivning

En bild kan säga mer än tusen ord! Vad säger då inte en bild som saknar gränser. Med introduktionen av digitalkameror och digital bildbehandling öppnas nya spännande möjligheter att skapa panoramabilder.

En panoramabild visar en bild där synfältet är lite bredare än det vanliga. Med det nya APS-formatet försöker man "förespegla" oss att kunna ta bilder som är bredare och lägre än de vanliga bilderna. Faktum är ju att man vid kopiering av dessa förstöras lite extra och därefter skär bort en bit av originalbilden i över- och underkant och ger sken av att ha skapat en "panoramabild".

En mer korrekt panoramabild skapar man genom att en sekvens av bilder som överlappar varandra och sedan monterar man dessa så att ett vidvinkelbild skapas.

Många digitala kameror har numera stöd för denna fotograferingssekvens. Bländare eller slutare behålls för de olika bilderna i sekvensen så att dessa skall bli så lika varandra ur exponeringssynpunkt. På det viset går det att med bifogade datorprogram skarva eller "tråkla" (engelska "stitch") bilderna utan att skarvarna skall framträda.

Genom att ta bilder hela varvet runt kan man skapa en ändlös panoramabild. Det amerikanska företaget Apple har skapat en teknik för att bl.a. visa panoramabilder som kallas QuickTime. Med en Quicktime-visare kan man med mus eller tangenter snurra runt och titta sig omkring i "alla väderstreck". Man kan dessutom zoom ut och in i den aktuella bilden.

Har man tagit bilderna med en kamera som har vidvinkligt objektiv och dessutom väljer att ta bilderna i stående format kan man även ta dessa panoramabilder inomhus. På detta sätt upplever betraktaren av resultatet att han står i rummet och kan titta sig omkring.

Titta gärna in på DIS hemsida och gör ett virtuellt besök i våra lokaler!

Tips före WEB-export

Här kommer några tips att tänka på innan du exporterar din släkt och samtidigt har bilder med i ditt material.

I DISGEN kan du använda de flesta bildformat och bildstorlekar. Du kan själv bestämma hur stora bilderna skall bli i olika utskrifter. Men när du exporterar bilder måste du tänka på några saker:

Bildfilens typ: Webben gillar bara gif och jpg-format. Därför bör du bara exportera bilder i dessa format.

Bildens storlek: I de HTML-mallar som DISGEN använder återges gif- och jpg-filerna i sina ursprungliga storlekar. Har du scannat bilder med hög upplösning (kanske med tanke på framtida tryckning av släktbok med hög bildkvalitet) kommer de bli "oläsliga" på skärmen. Gör så här för att korrigera i mallfilerna.

I mappen c:\Dg8data\HtmOrig \Disgen\ hittar du följande filer:

OversiktAn1.htm, OversiktAn2.htm, OversiktAn3.htm och OversiktAn4.htm.

I någon av raderna 114, 115 eller 116 i dessa fyra filer ligger följande HTML-text:

```
<IMG
SRC="[DGPortrettFilnamn]"
BORDER=0
HEIGHT=[DGPortrettHojd]
WIDTH=[DGPortrettBredd]
ALT="[DGForeTilltal]
[DGtilltalsnamn] [DGEfterTilltal]
[DGEfternamn] [DGLevnadsar]"></TD></TR></TABLE>
</CENTER>
```

Ändra raden genom att sätta
HEIGHT=200
och ta bort
WIDTH=[...]

Då visas alla bilder 200 punkter höga och behåller proportionerna.

Ett tips kan vara att alltid spara porträtt i jpg- eller gif-format (för enbart visning på web) och övriga bilder i tiff (för tryck, men ej för web)

Idealet vore om man hade två satser bilder, en i hög upplösning för tryck och för lokalt web-format samt en i mindre upplösning för Internet.

Varför inte animera dina bilder?

Artikelns på förra uppslaget har du kanske redan läst om hur vi kan justera bilder som tagits i en icke önskvärd vinkel. Även föremål kan avbildas och "manipuleras" på ett likande sätt. Här skall vi se ett exempel på hur samma teknik kan användas för att ge en pigittare lite "nytt" liv.

Idén är att åter använda programmet Paint Shop Pro och det tillägsprogram som heter Animation Shop.

Med hjälp av Paint Shop Pro vrider vi en bild med en pigittare så att spegeln blir rätvinklig. Vi tar först bort den störande bilden som syns i glaset. I spegeln vill vi nu låta ägaren, vår släkting, få träda fram som om vi såg henne sitta framför denna.

Vi behåller en kopia av bilden med den rättvinkliga spegeln och återställer bilden med den tomma spegeln till sitt ursprungliga läge.

Nu tar vi kopian med den tomma pigittarbilden och placerar vår släkting i dess glas. Sedan vrider vi även tillbaka denna bild till ursprungligt läge.

Nu har vi alltså två bilder som liknar



Den här bilden på en pigittare skall vi ge "nytt liv".



Spegeln har tömts på sin ursprungliga bild



I spegel har bilden på pigittarens ägare placerats.



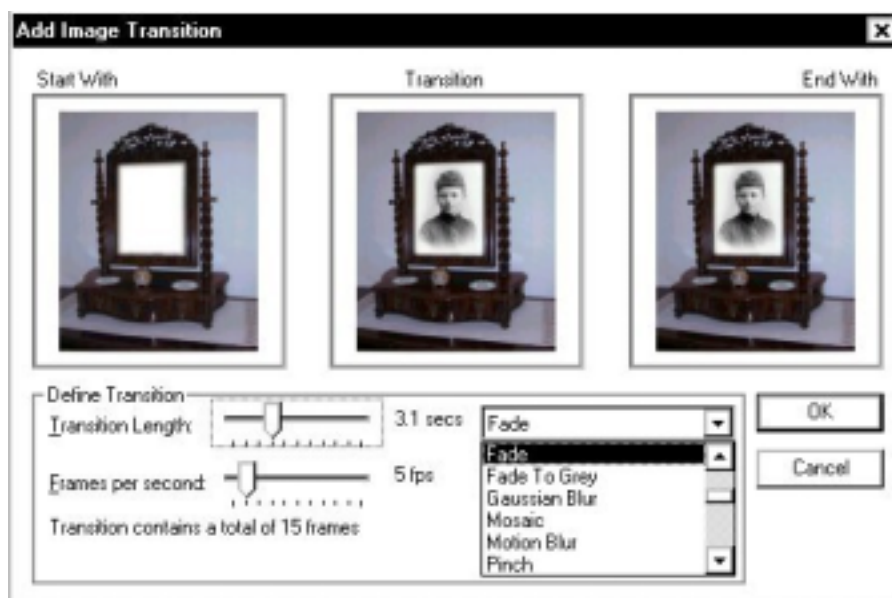
Ägaren till den gamla pigittaren skall på nytt få spegla sig i denna.

originalbilden; en med tom spegel och en med bilden i spegeln.

I programmet Animation Shop anger vi bilden med den tomma spegeln som startbild och den med bild i spegeln som slutbild. Sedan anger vi hur länge bildövergången skall ta och hur många bildväxlingar per sekund som skall användas. Programmet skapar sedan bildrubletter och tonar efter hand in slutbilden i bildsekvensen. Vi kan bestämma om bildövergången skall upprepas eller om den efter animeringen skall visa slutbilden. Resultatet blir en s.k. animerad gif-bild som kan visas i datorn eller på en hemsida.

Tekniken kan varieras efter egen fantasi. Berätta gärna i Diskulogen om dina egna variationer.

Björn J



DISGEN 8

Tips och råd

Nedan följer ett sammandrag av de tips, råd och rapporterade fel i DISGEN 8 som finns presenterade på DIS websida

<http://www.dis.se/dg8/>

Det tar mycket lång tid att få upp dialogen "Redigera orter"

Problemet kan orsakas av ett resident program för printer-utskrift via NetBios: nbprint. Det mesta fungerar bra i DISGEN - ända till dess att man vill hantera orter på ett eller annat sätt. Då "dör" maskinen, det tar då 5..7 minuter att få fram orterna vid ort-redigering. Normalt går det på lite mer än 2 sekunder. Om möjligt undvik att använda nbprint tillsammans med DISGEN 8.

Hur hanterar DISGEN bilder vid utskrift?

En bild består av bildpunkter (pixels). Bilden har en viss höjd och bredd som mäts i bildpunkter.

Multiplicerar man höjd och bredd får man antalet bytes som behövs för lagring av en svartvit bild på hårddisken. En färgbild tar tre gånger så stor plats. Vissa bildformat, t ex JPEG komprimerar bilden vid lagring på hårddisk.

Bilder på papper och dia kan omvandlas till digital form med hjälp av en skanner. Då bilden läggs på skannerbordet har den en viss storlek i mm. Vid in-skanningen får den en viss storlek i bildpunkter som beror på hur skannern ställs in.

En skanner kan ofta klara att skanna av med olika bildpunktstorlekar. Det finns dock en minsta möjlig bildpunktstorlek. Den beskrivs ofta i sorten DPI, Dots-Per-Inch, på svenska Bildpunkter-Per-Tum. En skanner som klarar 300 DPI kan alltså få rum med 300 bildpunkter på en tum, eller cirka 12 bildpunkter per mm. Bilder som skannas med 300 DPI blir förstas väldigt stora, därför minskar man ofta den resulterande upplösningen och får på så sätt färre bildpunkter men samma motiv, dvs samma yta på skannerbordet.

Det som har betydelse för vårt resone-mang är att skannern "vet" hur stor den inskannade bilden är i mm. Denna uppgift kan lagras i vissa bildformat och används av bildbehandlingsprogram och även Word vid utskrift.

Dels på grund av att inte alla bildformat lagrar uppgift om bildens storlek i mm, men mest på grund av att det verktyg DISGEN använder för att läsa in, visa och skriva ut bilder inte kan tala om måtten i mm så har DISGEN två andra metoder att bestämma hur stor bilden blir vid utskrift.

Detta görs i dialogrutan Ändra Personnotiser, fliken Notiser, välj en bild och välj Ändra. I den dialogruta som kommer upp kan du välja mellan original-storlek och bestämd höjd.

Originalstorlek betyder att bilden skickas till skrivaren bildpunkt för bildpunkt utan storleksförändring. Ingen hänsyn tas alltså till bildens originalstorlek, dvs upplösning. Du måste storleksförändra bilden till önskad storlek med hänsyn till den skrivare du använder.

Bildens storlek med denna metod beror på hurdan skrivarens upplösning är. Bilden får en viss storlek på en skrivare som har 300 DPI upplösning. På en skrivare med 600 DPI upplösning blir samma bild bara hälften så stor.

För att förenkla kan du ange att bilden skall ha en bestämd höjd vid utskriften, angiven i mm. Bildens storlek anpassas så att höjden blir den angivna och bredden förändras proportionellt. Om bredden överstiger sidans bredd reduceras bilden till att passa bredden. Har du en liten bild med låg upplösning kan den försämrats avsevärt om du väljer alltför stort format. Prova dig fram!

Import från GEDCOM-format

Import från GEDCOM-format kan ibland ge bekymmer. DISGEN kan exempelvis rapportera att viss information i GEDCOM-filen inte har gått att importera.

GEDCOM-formatet är en standard som definierats av mormonerna i Salt

Lake City. Den beskrivna standarden lämnar en hel del utrymme för tolkning- ar vilket gör att olika program ibland använder olika metoder att beskriva den information som lagras i filen.

Dessutom är det så att det som kan överföras mellan två släktforskarprogram är deras "minsta gemensamma nämnare". Om släktforskarprogram A lagrar uppgifter av en viss typ som program B inte har möjlighet att lagra så kan ju sådana uppgifter inte överföras.

Till sist kan det ju finnas fel i både givande och mottagande program.

I DISGEN finns möjlighet att importera enligt en äldre version (4) av GEDCOM och från och med DISGEN 8 också enligt den nyare versionen 5.5. DISGEN inspekterar den GEDCOM-fil som skall importeras och konstaterar om den säger sig följa version 5.5, i så fall väljs den annars väljs import enligt version 4.

Om import med version 4 ger problem kan du försöka med 5.5 genom att ändra inställningen i dialogrutan. Det har visat sig att trots att en sådan fil inte följer version 5.5 så går det ofta bättre.

Importen enligt version 5.5 följer standarden fullt ut. Det är ju tanken med en standard: alla följer den och problemen reduceras till ett minimum.

Det finns dock exempel på program som till exempel lägger ut längre namn och liknande än vad standarden tillåter. I sådana fall rapporterar DISGEN saken, men accepterar oftast ändå det längre namnet.

Om du har problem med import av en GEDCOM-fil så prova det som beskrivits ovan. Om inte det hjälper så skicka in en felanmälan och bifoga den trasslande GEDCOM-filen. Då kan vi avgöra om problemet är i DISGEN (då skall vi försöka rätta till det) eller i det exporterande programmet (då måste den programtillverkaren kontaktas).

Rutiner för säkerhetskopiering

Kom ihåg: Professionella datoranvändare är alltid nogna med säkerhetskopiering.

Bakgrund

Stor omsorg och mycket tester har lagts ned på att få en säker hantering av de inmatade uppgifterna i DISGEN.

Dessvärre händer det då och då att delar av inmatade uppgifter blir förstörda så att de inte går att läsa.

Det finns flera tänkbara orsaker till dessa problem: Datorn slås av eller strömmen går i ett läge då data håller på att skrivas till hårddisk. Tillfälliga störningar i datorns hårdvara eller störningar via strömförsörjningen (t.ex. urladdning av statisk elektricitet eller blixtnedslag i närheten) speciellt vid skrivning till hårddisk. Det kan heller inte uteslutas att det finns kvar någon oegentlighet i DISGEN som vid sällsynta tillfällen orsakar problem.

Det finns också en obehaglig typ av fel som kan uppstå på hårddisken, nämligen det som på engelska kallas "cross-linked clusters". Det innebär att två filer råkar dela delvis samma lagringsutrymme på hårddisken. När man skriver till den ena filen så förstörs den andra och tvärtom. Orsakerna kan vara samma som ovanstående dock kan DISGEN inte åstadkomma sådant. Denna typ av fel kan upptäckas och repareras med DOS-programmen CHKDSK alternativt SCANDISK. Man bör regelbundet köra ett av dessa program och speciellt om filer blir förstörda. Om du är osäker på hur du skall göra detta så kontakta någon datorvan person i din närhet eller någon DISGEN-fadder. (OBS! Om du kör Windows NT/2000 och använder filsystemet NTFS kan problem av den här typen inte uppstå).

Sedan finns ju också värre saker som kan hända med datorn: hårddiskkrasch, brand, stöld, osv.

En säkerhetskopia har du också nytta av om du själv råkar göra något oklokt vid inmatningen (och önskar att du hade det ogjort) eller om du av misstag har raderat viktiga datafiler på din hårddisk.

Slutsatsen är att man kan dessvärre inte lita på datorer (eller sig själv) till 100%. Botemedlet mot kännbara dataförluster är säkerhetskopiering.

Metodik

Varje gång du avslutar ett arbetspass vid datorn och har matat in eller ändrat uppgifter bör du säkerhetskopiera. (Tänk efter hur pass jobbigt det skulle vara att mata in alltihop en gång till).

Till diskett

Vi rekommenderar att du har två serier av disketter som du använder omväxlande. På det sättet har du både den senaste och den näst senaste säkerhetskopian tillgänglig. Dessutom garderar du dig mot att problem under säkerhetskopieringen förstör den enda kopia du har.

Gör ibland en extra säkerhetskopia som du förvarar på annat ställe, t.ex. hos en släkting.

Byt då och då disketterna till nya, oanvända. Disketter slits när de används.

Till hårddisk

Ett snabbt alternativ till diskett är att säkerhetskopiera till hårddisk. Du kan då spara många generationer av säkerhetskopior, om du har gott om diskutrymme.

Om det är samma hårddisk som används för Dg8Data är säkerheten förstärkt inte lika stor, en hårddisk-krasch förstör ju alltihop.

Om du har flera hårddiskar så använd dessa för att lagra säkerhetskopior, men återigen, säkerhet mot brand, stöld, osv får du ju inte.

Till CD

Ett bra alternativ är att bränna till CD. Dessa kan ju flyttas och lagras på andra ställen liksom disketter, men är troligen ett mer tillförlitligt medium.

Gör säkerhetskopia till hårddisk och bränn den till CD, eller bränn hela Dg8Data som det är.

Kom ihåg: Vid återläsning av filer från CD blir dessa märkta som skrivskyddade på hårddisken, eftersom de är det på CD:n. Högerklicka på filerna, gå in i "Egenskaper" och slå av skrivskyddet innan du startar DISGEN.

Rubriker saknas vid val av andra språk än svenska.

Om du väljer utskrift på andra språk än svenska så saknas överskrift i registren.

Gör så här: Efter det att du valt språk går du in i Inställningar - Register och sätter överskrifterna för det valda språket.

DISGEN lagrar överskrifterna för respektive språk och tar fram dem igen när detta språk väljs. (Se också hjälptexten för Inställningar - Register).

Kända fel...

som rättas i nästa utgåva av DISGEN 8

Ikoners ersätts av text

I andra meny-raden har alla ikoner ersatts med text, det står t ex Skriv ut, Välj person, Personer. Även vertikala ikonraden till vänster har text istället för ikoner, t ex Stäng, Ändra notiser.

Orsak/Åtgärd

Av någon anledning ändrar det verktyg som används för visning av verktygslister om sig till att visa text istället för ikoner. Felet anmält till leverantören som svarar att "detta är relaterat till MS ImageList implementation. Försök att uppdatera till senaste version av comctl32.dll som finns på www.microsoft.com". Jag har Win95 och version 4.72.3110.1 av comctl32.dll och där funkade det. För att se versionsnumret högerklicka på filen och välj "Egenskaper" och sen fliken "Version". Det bästa sättet att få tag i en uppdaterad version är att antingen uppdatera Windows till Windows 98 eller Windows 2000, alternativt försöka få tag i en uppdatering av MS Explorer där den aktuella programkomponenten ingår. Att enbart flytta comctl32.dll från en annan maskin kan ge problem.

Vid byte av DISGENs datamapp byts inte ortsdatabas mm.

När man byter DISGENs datamapp under Inställningar - Systemet så fortsätter DISGEN att använda den gamla ortsdatabasen, källdatabasen och inställningarna. Gäller alltså *inte* vid byte av arkiv.

Hur komma förbi

Återstarta DISGEN direkt efter det att du bytt datamapp.

Redigering i datumfält går trögt

När man redigerar datumfält går maskinen trögt och NumLock och CapsLock kan blinka. Detta är ett fel som Borland/Microsoft/datortillverkarna inte kan komma överens om vem som skall fixa så alla vi programmerare får arbeta oss runt det. Rättelsen måste alltså göras i själva verktyget Delphi.

Stamtavlor av typ Disgen 2 och Disgen 3 får sidfot överst.

Vid export till HTML av stamtavlor typ Disgen 2 och Disgen 3 kommer sidfot och annat som skall stå nederst på sidan istället överst.

Orsak/Åtgärd

Leta upp filerna \Dg8Data\HtmlOrig\Disgen 2\StamtavlaN.htm där N är 2, 3 eller 4 (lika för Disgen 3).

Mot slutet av filerna står "<!----- Referens till olika register >".

Sätt in "</TABLE>" FÖRE denna rad.

Datum och orter i giftermålsnotiser importerar ej i GEDCOM version 5.5.

Vid import från GEDCOM enligt version 5.5 tappas datum och ort bort i giftermålsnotisen (MARR-taggen). Problemet finns inte vid import enligt version 4.

DISGEN-arkiv som har attributet "arkiv" satt hittas ej vid start av programmet

Det fel man får är EInOutError nr 183. I windows kan filer ha olika sk attribut, t ex skrivskydd (read-only) och gömd (hidden). Dessutom finns attributet arkiv (archive) som antagligen används som signal till backup-program så att de kan spara endast filer som blivit ändrade. Vid start läser DISGEN av alla arkiv-mappar, de som börjar med D-. Om emellertid mappen har arkiv-attributet satt så accepteras den inte som arkiv-mapp. Om dessutom samtliga arkiv-mappar är på detta viset så tror DISGEN att det inte finns något arkiv alls och försöker skapa mappen D-STAND, men den finns ju! Därav kommer felet. Förtydligande: DISGEN-arkiv har egentligen inget samband alls med arkiv-attributet, de bara råkar heta likadant. Samma fenomen uppträder om mappen råkar ha skrivskyddsattributet satt. (Ovanstående fel finns också i DISGEN 7)

Hur komma förbi

Ta bort arkiv-attributet genom att högerklicka på mappen välja egenskaper (properties) och klicka av arkiv-märkningen.

Rullisten har bara tre lägen

Rullisten visar inte var man är i söklistan utan har bara tre lägen: topp, mitten och botten.

Orsak/Åtgärd

Denna funktion är inbyggd i utvecklingsverktyget. Motiveringen är att eftersom det är en databas man tittar på och den i ett generellt fall kan ligga på en server och vara delad mellan flera användare som under tiden lägger till och drar ifrån rader så kan man i varje ögonblick inte veta hur många rader som finns att bläddra emellan. Det faktum att vi INTE har delad databas tycks inte påverka det hela.

Sökning på årtal, orter och källfält i yrkesnotiser fungerar ej

Sökning på årtal, orter och källfält i yrkesnotiser fungerar ej. Det beror på att det under fliken "Ytterligare villkor" inte går att slå på att sökning skall ske i yrkesnotiser. Däremot fungerar sökning på yrke under fliken "Grundvillkor".

Utskrift av bilder ger svartvitt utseende istället för gråskala.

På vissa skrivare har det visat sig att utskriftskvaliteten på bilder är sämre i version 8 än den var i version 7. Bilder som i version 7 skrevs med alla gråskaletoner skrivs i version 8 ut med bara svart och vitt. Det gäller inte alla skrivare, men har rapporterats för följande skrivare:

- Canon LBP460 laserskrivare, som fungerar med dubbelriktad kommunikation med datorn. Detta betyder att Microsoft Windows Printing System är integrerad i printerns minne.
- Utskrift till PDF, Acrobat version 4

Orsak/Åtgärd

Det är inte så lätt att utreda orsaken utan att ha en installation där problemet finns. Det vore bra om du som har problemet kan dokumentera det och skicka till felrapportgruppen på DIS, så mycket som möjligt av följande:

- 1) Vilken skrivare du har, modellbe-teckning
- 2) Vilket Windows du använder, Win95, Win98, Win98ME, WinNT, Win2000

- 3) Exempel på utskrifter som är bra resp dåliga
- 4) En liten bildfil där problemet finns

Lars Blomberg

Kyrkböcker On Line

DISGEN 8 finns en funktion för uppkoppling mot Genlines projekt *Kyrkböcker On Line*, med vilken man via Internet kan ladda hem sidor ur inscannade kyrkböcker. Projektet är ännu i sin linda, men ett antal församlingar i Kalmar län finns klara på www.genline.se. Man behöver en sk plug-in för detta, men fortfarande fattas en programmodul för att kopplingen mot DISGEN ska fungera. Enligt Genline ska det hela vara i funktion i början av juni, dels för dig som tecknat abonnemang med Genline, och troligen också för dig som "bara" vill testa mot testförsamlingen Alböke. Planen är att den felande programmodulen ska finnas med i den uppdateringsfil för DISGEN som kommer före sommaren.

Grundkartan i DISGEN

Den karta som levereras med DISGEN 8 visar sockengränser enligt den administrativa indelningen i Sverige 1989 (inte 1999 som det står i Handledningen). Indelningen stämmer med boken "Sveriges församlingar genom tiderna" och ligger till grund även för ortsdatabasen för DISGEN-orter.

Förutom sockengränser och kyrkor finns kustlinjer med i kartan, dock saknas många öar vilket många med rätta reagerat på. Det gäller även ganska stora öar med många församlingar, t ex Tjörn och Orust, vars kyrkor ser ut att ligga ute i havet. Orsaken är bristande detaljinformation om vad som ingick i det beställda kartunderlaget från Lantmäteriet. Vi hoppas kunna lösa detta problem i samband med kommande uppdatering.

Sonekulla

Ett gammalt häradshövdingeboställe

Att släktforska med hjälp av ett datorbaserat släktforskningsprogram som t ex **DISGEN** ger oändliga möjligheter att "ta ut svängarna" helt enligt egna önskemål. Utöver den **sedvanliga släktforskningen**, som mestadels bygger på manuell teknik i botten, har jag utnyttjat DISGEN till att handha många andra aspekter som bygde- och ortsnamnsforskning, emigrantforskning, studium av sjukdomar och farsoter under århundradena, folklivsforskning, arkeologi och ren historia, bygdens kyrkor, Blekingedräkten och dess historia samt mycket annat. Vad gäller den konventionella släktforskningen är jag dock så "bokstavstrogen" som jag förmår. Våra "programmakare" kanske skulle lyfta på både det ena och det andra ögonbrynet, om man såg hur jag utnyttjar DISGEN. Släktforskningen stimulerar ju till studier och forskning av mycket annat så att säga på bredden och djupet. Som litet barn hade jag nog uppfattningen att vår familj var bland de första i hembyn Sonekulla i Bräkne-Hoby socken i Blekinge län. Detta därför att man så ofta hörde talas om den nybyggaranda som rådde runt 1914 då det gamla häradshövdingebostället delades upp på flera gårdar, varav ingick 3 st. nybyggare från den egna familjen eller släkten. Detta skulle visa sig vara helt fel. Redan för 12 000 år sedan, kanske ännu längre tillbaka, kom de första människorna vandrande öster- och söderifrån. De slog sig ner längs kusterna och åarnas dalgångar och vid de djupa vikarna i södra delen av Skandinaviska halvön som sedermera fick namnet Blekinge.

Häradshövdingebostället Sonekulla

Att delar av den blekingska kustremsan förr kallats "Varan" är väl känt. "Vara" betyder "ouppodlad mark av något slag, utmark". Otivelaktigt har den mellanblekingska "varanbygden" sträckt sig in i Hoby sn, åtminstone fram till Bräkneån. I jb (jordeboken) 1583/84 talas om "Waare gierdt som kallis Sonnekuld gierdt" (gärdet) och enligt jb 1612 synes "Ware Gierd" ha omfattat Biskopsmåla, Sonekulla, Garnanäs och Svalemåla.

Om bostället **Sonekulla** vet bygdeforskarna (Sockenboken Bräkne-Hoby, 1962), att det ursprungligen bestod av två gårdar med 4 åboar, att åkern omfattade blott 10 tunnland och att 22 lass hö skulle räcka åt 16 kor, 6 ungnöt, 8 hästar, 2 oxar och 5 får. Boställets förste innehavare hette Mats Grubb. Sedan urminnes tid torde **häradsting** ha hållits i Hoby kyrkby. Karl XI ålade häradshövdingarna, efter en del missförhållanden, att själva sköta sina ämbeten och vara bosatta inom domsagan. Genom kungligt brev av den 22 april 1691 blev Sonekulla boställe för häradshövdingen i Östra, Medelstads, Bräkne och Listers härader, och i en skrivelse ifrån Kammarkollegium år 1727 stadgades, att hemmanet Sonekulla såsom häradshövdingeboställe "ständigt måtte förblifva och hwarken genom byte, skatteköp eller eljest derifrån dragas". I Jb 1658 finner man att Sonekulla anges vara delat på "Sønnekuld østre" och Sønnekuld vestre". Omkring 1810 beskrives att på "Lilla Sonekulla" beläget vid ån "några bösseskott från gården" (häradshövdingebostället) hade anlagts en kvarn, som senare skattlagts, och en lastageplats till "allmänhetens nytta". I min egen barn-dom talades om den s k "Allmänningen", där varje hushåll särskilt bevakade viss slätter, mörtfiske, anläggande av egna små mörtbryggor, båtbyggor och båtplatser.

På utmarken hade så småningom fyra nya torpställen anlagts, vilkas innehavare utförde dagsverken och hantverksarbeten. Sammanlagt hade 7 nya hushåll tillkommit på bostället, som nu hade en befolkning av ca 70 personer. En beskrivning finns även om hur 30 tunnland åkerjord utvanns och delvis lades under växelbruk ur det s k "Ändelösa kärr", den i folkmun senare kallad "Må'sen" (Mossen). Man kan även utläsa att "Ändelösa kärr" blivit "från en alldeles oländig och sank kärrmark till åker och äng odlad med mycket kostnad och omsorg". Genom utdikningen av detta kärr hade "dels frosten avvärjts från närliggande åkerfält, dels de febrar alldeles upphört, som tidigare förekom på gården". Sjukdomen malaria förekom i

Sverige i gångna tider, men gick under en del andra namn som augustifeber och olika former av frossa.

I min yrkesprofession som projektledare vid Universitetssjukhuset i Linköping har jag under närmare 40 år arbetat med otaliga av **samhällets verk och institutioner**. I släktforskningen kommer man nu i kontakt med en hel rad andra intressanta institutioner och min absoluta favorit för tillfället är **Lantmäteriet**, där jag har fått ut gamla kartor från 17- och 1800-talen. Jag väntar nu otåligt på att även Sonekulla gamla by och andra byar där släkten funnits kommer upp på deras site Digital Historical Maps

(www.dhm.lm.se)

Dessa kartor går dock att få ut i olika form ändå.

Många intressanta utdikningsföretag ägde rum i olika delar av Hoby socken. På Sonekulla började häradshövding Anton Hoffmeister, som innehade häradshövdingebostället under åren 1756 - 88, redan 1760 att utdika "Ändelösa kärr", ett företag som fullföljdes av hans efterträdare häradshövding Petter Johan Fischerström (under åren 1788 - 1802/1819). Fischerström föddes i Kristianstad 1751 och utnämndes till häradshövding i Bräkne och Listers härader år 1788. "Ändelösa kärr" har fått sitt namn därför att, det sträckte sig från en vik av Östersjön - Biskopsmålaviken - till Bräkne-ån, som mynnar ut i en annan vik av Östersjön - Gunnarvass i Väbyfjorden. På grund av sjuklighet beviljades Fischerström tjänstledighet 1802, men bodde kvar på Sonekulla till 1819. Under perioden 1802 - 19 fanns alltså i Hoby två häradshövdingar vilket gav anledning till allehanda förvecklingar. En av Fischerströms grannar blev år 1808 "omtänkt att odla ett vid storskiftesdelning bekommet kärr" och lämnade "ordinationen" därom åt Fischerström, som också beskriver, hur uppodlingen av grannens kärrmark gick till: Först hackades gräs- och mosstorven i samband med rothuggning; torvorna "kalftrades" med harv, så kördes djupt med årder och harvades tre gånger. Sedermera gödslades och "fjerjades" för

rågen, som ”höljdes på Blekings-wis”. Dikning ägde rum samtidigt. Den granne som avsågs var nog med största sannolikhet granngården i väster Stora Kulleryd där en släktlinje också levtt och verkat under 1700-talet. Under ett par tre vårar har nu Sonekullagårdet stått under flera dm högt vatten, och de en gång så fina åkerjordarna är mycket svårt vattensjuka. Sannolikt beror detta på att de stora öppna dikena har vuxit igen med sly och att den övriga utdikningen ej heller underhållits. Naturen tar med stormsteg tillbaka sina domäner! Endast någon enstaka av de gamla Sonekullaborna finns idag kvar. I Hushållningssällskapets handlingar anmäldes gång efter annan erkännanden till framgångsrika odlare, bland a arrendatorn Wulff på Sonekulla, sannolikt kyrkoherden Carl Peter Wulff (1819 - 1847) vars piga (en av de ca 25 stycken) ibland också rationellt kan ses anlitas som dopvitne i kyrkboken. Pionjären för växelbruket var i våra bygder häradshövding Fischerström. På Sonekulla införde han redan år 1805 växelbruk, som han i många uppsatser propagerade för. Det gamla tredingsbruket förekom ännu i början av 1800-talet: råg, korn och potatis eller korn, råg och havre var den vanliga växtföljden. Det finns även dokumenterat att sockerbetan först i hela Blekinge kom att odlas just på Sonekulla, min hemby.

För en häradshövding i en avlägsen landsort fanns i gamla tider möjlighet att utöva starkt inflytande över en hel bygd. Petter Johan Fischerström, Sven Emanuel Trägårdh (vars initialer SET 1836 fortfarande kan ses på de en gång så stora och ståtliga ladugårdslängorna på Sonekulla) och Johan Christian Thorn, häradshövding under åren 1849 - 1877 (grundare av hemvårdarinneskolan ”Thornska skolan” i Bräkne-Hoby) var inte bara domhavande - de var också framsynta och initiativrika jordbrukare under jordbrukets århundrade framför andra - 1800-talet.

Av Karl XIII fick S. E. Trägårdh år 1810 hovrättsråds namn, heder och värdighet, och 1815 tilldelades han riddartecknet av K. Nordstjärneorden. Enl. traditionen var han även ”mycket väl anskrivnen” hos Karl XIV Johan och lär t. o. m. ha blivit erbjuden adelskap. Man antar att Trägårdh vid valriksdagen 1810 hade verkat för Karl Johans val till tronföljare vid den stormiga riksdagen 1823 - 24.

Att denna uppskattning inte fullt ut delades av bygdens befolkning visas av att initialerna enl. ovan - SET - på de

stora ladugårdarna i folkmun fortfarande fram mot 1900-talets mitt uttyddes till ”Satans Eländiga Tempel”. Man kan med fog misstänka att nyporna var hårda vid genomförandet av alla nyordningarna, och att många slitsamma dagsverken hade måst genomföras av dagsverkstorporna och gårdens drängar och pigor, som var totalt närmare 50 st. under 1800-talet första hälften. Vid sidan av sina uppgifter som domare och jordbrukare hade häradshövdingarna emellertid tid och krafter att ta del i reformarbetet inom socknen. En ny tid - mer specialiserad - kom med deras efterträdare; häradshövdingarna R. F. Bennet (1878 - 86), V. N. Ekenman (1886 - 1911), F. G. Timelin (1912 - 1919), A. G. A. Reuterskiöld (1919-1932) och K. Fagerlin (1934 - 49). I verket ”Svenska Gods och Gårdar”, 1938 kan man också läsa att Sonekulla gård dessutom fungerade som tingsställe under slutet av 1800-talet.

Kanske var det denna **gamla tradition och experimentlusta** som gjorde att även far Ivar provade på nya typer av brödsäd och grödor. Han provade med gott resultat ett nytt rågvete och var bland de allra första som sådde raps, som passade utomordentligt väl på den lättare jorden på Sonekulla. Karlshamns Oljefabriker hade genomfört en kampanj där bygdens bönder uppmanades att odla raps för direkt leverans till fabriken. Ivar pratade också mycket om att för skojs skull odla lin, en gammal odlingsväxt ifrån 1700-talet som tidigare odlades för husbehov. Under 1800-talet gick humle- och linodlingarna starkt tillbaka trots Hushållningssällskapets flitiga propaganda. Linbastor fanns bevarade på flera håll sent in på 1800-talet, främst i Lilla Silpinge och på Biskopsmåla. 1938 anges att på Biskopsmåla gård (granngården i söder) fanns i gott bevar en bastu, troligtvis då den enda kvarvarande i Blekinge, för torkning av lin och malt. I Östergötland blommade linet blått i slutet av 1990-talet på fält efter fält, allt enligt starkt EU-inflytande! Tiderna växlar och gammalt blir som nytt!

Med hjälp av det datorbaserade programmet har jag också lätt kunnat hålla reda på och bearbeta en tidigare icke känd **Stenåldersboplats** (Yngre stenåldern) på våra gamla marker på Sonekulla. Den sedan ett tag kända och använda skanningmetodiken är mycket användbar, och jag har låtit specialfotografiera mina stenåldersyxor, någon pilspets m. m., studerat ämnet och kunnat vederlägga fyndplats efter samråd med arkeologer här i Linköping och i Karls-

krona, där man kan sätta samman fynden med andra näraliggande fynd. Så småningom hoppas jag kunna få ett s. k. ”Runmärke” utsatt på kartan. Att finna att det botten människor redan för 4000 år sedan på vår gamla gård lyfter den egentliga släktforskningen till högre höjder så att säga.

I närtid kan man konstatera i själva släktforskningen och vid särskilt studium av ett par av familjens gamla **vårdträd** att det botten människor på Sonekulla mycket längre tillbaka i tiden än man har kunnat ana. Dendrologi får nog bli nästa studieområde.

En tidig bosättning ser även ut att kunna styrkas av boställets läge på s. k. icke bördig jord och med härlig utsikt över nejden - nästan som om man ville ha kontroll över omgivningen - och hur man grävt ut allt fler brunnar, allt eftersom bostället byggdes ut med större ladugårdar och djurbesättningar.

Som en ”spin-off effekt” av släktforskningen har blivit att **gammalt växtmaterial som gått i arv i släkten** nu också har kunnat översändas till Botaniska trädgårdar för att ingå i nystartade forskningsprojekt. Man har för avsikt att samla in det gamla genmaterialet. Detta gäller **ett par gamla sorters narcisser och en gammeldags bondros** som sägs kunna vara från 16- eller 1700-talen. Jag kommer att få svar på detta så småningom.

Med hjälp av DISGEN har jag också med lätthet kunnat skanna av och hantera alla gamla magnifika foton från **ett gammalt familjealbum från slutet av 1800-talet**. Sedan har jag smidigt kunnat distribuera och skicka ut materialet till flera i släkten för hjälp med identifiering av numera okända personer.

DISBYT är en utomordentlig tillgång i släktforskningen, bara man arbetar igenom materialet själv och inte missar alla spännande saker som dyker upp. I sammanhanget är man ytterst imponerad av de släktforskare som oegennyttigt lämnar in sina ofta mycket stora forskningsmaterial till alla medlemmars disposition. Man önskar verkligen att dessa forskare skulle få en speciellt eloge i något sammanhang.

CD-brännaren är en mycket bra tillgång då man samlat på sig ett stort material (särskilt porträtt och foton) som det skulle vara ödesdigert att tappa av något anledning.

Avslutningsvis skall sägas att, allt dock inte helt igenom har varit en dans

Insändare

Spara och Sprida Om GENOPRO

Jag vill använda en travestering på Lyckoslantens serie Spara och Slösa för att tipsa och föreslå kring två väsentliga uppgifter för släktforskare; att säkerhetskopiera materialet och att delge forskarkollegor resultat av forskningen.

Spara

Genom hårddiskkrasch, olyckligt raderande av filer eller annan otur kan mödosamt ihopsamlade släktdata vara borta. Då gäller det att ha varit förutseende och sparat detta på annan plats. Troligen har de flesta av oss en backup på disketter på säker plats (i madrassen eller bankfacket).

Ett alternativ är dock att nyttja Internet. Ett flertal sajter erbjuder gratis personligt hårddiskutrymme om 15 MB - 100 MB (beroende på sajt) där man via webbläsaren kan ladda ned och upp sina filer från t.ex. släktforskarprogram och ordbehandlare, till den lokala datorn. Detta sker enkelt via menyknappar i sajtens fönster och man har en god bild över vilka filer man har på webbhårddisken. Hos en (Xdrive) kan man även ladda hem ett litet program, så webbhårddisken finns med i Utforskaren som egen enhet. Detta program underlättar även "å, ä, ö"-hanteringen.

Du kan även avdela filer till en publik mapp, som andra kan nå, eller via e-post sända filer till någon.

Fördelar gentemot diskettbackup är tillgängligheten. Har du tillgång till Internet hemma, i fritidshuset, i föreningslokalen eller hemma hos forskarkollegan, har du även direkt tillgång till din forskning. Du behöver inte komma ihåg

(Forts från föreg. sida)

på rosor. En del taggar eller "buggar" har man stött på, som det gällde att med list ta sig runt. **DIS SYD** har varit till mycket stor hjälp med sina fina beskrivningar och tips i sitt medlemsblad.

Medlem 11002
Ingenjör Gunnel Nilsson-Danielsson
"Karins och Ivars dotter
på Sonekulla"

att ta med dig disketten med dina senaste forskarrön.

Nackdelen är naturligtvis kravet på Internettillgång, samt att om man arbetar via modem får en viss seghet om man ska ladda och hämta hem filer större än någon MB.

Bäst i test

"Bäst-i-test" (enligt Internetworld, nr 11, 2000) är

Xdrive

(<http://www.xdrive.com/>),

men andra aktörer som gott kan undersökas är

Driveway

(<http://www.driveway.com/>),

Visto

(http://corp.visto.com/prod/v_files.html),

Idrive

(<http://www.idrive.com/>).

Hos samtliga måste man registrera sig (gratis) och få användarnamn, samt lösenord. Detta ordnas momentant vid besök på sajten.

Sprida

För att finna forskarkollegor att dela sina vedermödor med är det viktigt att sprida information om sina resultat. Det är ett av skälen till att vi är medlemmar i DIS och gärna sänder in våra utdrag till DISBYT. När vi sänder in bidrag får vi snabb återkoppling om medlemmar som har överrensställmelse med personer i våra insända utdrag.

Samma goda återkoppling får man inte vid alla databaser, men det kan ändå var idé att sända in utdrag för att synas gentemot andra forskare. Jag vill här föreslå Mormonkyrkans databas via

Familysearch

(<http://www.familysearch.com/>).

Sökfunktionen vid denna databas har tidigare rapporterats i Diskulogen (nr 48, 1998). Ytterligare en del i databasen är nu bidrag som sänds in från oss forskare. Efter registrering kan man sända in filer i gedcom-format. De lovar då att

Läste just artikeln om GENOPRO programmet man kunde ladda ner gratis. Folkbör VARNAS för detta. Jag laddade ner det och innan jag visste ordet av fanns en massa fönster som blockerade min 'desktop' (sorry, jag vet inte de svenska orden för data saker), det gick inte att få bort dem, de var satta i en 'loop' så det kvittade vad man knäppte på så gick det runt i en circlen.

Efter ett par timmars tryckande på knappar blev jag av med dessa fönster. Men inte reklamflaggorna som störande flyttar och rör på sig. Jag raderade GENOPRO-programmet men det hade laddat ner ett program Web 3000 som inte går att radera heller (en loop igen).

Tråkigt, eftersom programmet verkade intressant enligt artikeln i nr. 52. Ändå tråkigare är att jag är fast med dessa reklamflaggor men har inte fördelen med programmet.

MVH

Eva Barchas

till och med förvara forskningen i valv i granitberget vid Salt Lake City.

En annan databas man kan sända in utdrag av sin forskning till är

Ancestry

(<http://www.ancestry.com/main.htm>)

som fungerar på ett liknande sätt; efter registrering kan man sända in gedcom-filer till deras databas. Denna databas lär innehålla över 77 miljoner namn. Utdraget går att bearbeta on-line; lägga till anor, editera, osv. Naturligtvis kan man söka i databasen också. Här nås även några andra databaser som man kan söka i, t.ex. U.S. Telephone & Address Listings för att finna levande släktingar i USA.

Det är kanske främst denna grupp som de två nämnda databaserna kan kännas viktiga för. Att nå svenskamerikanska släktingar och delge dem sina svenska rötter. Kanske att man kan nå samband med någon avlägsen brylling i USA?

Peter Gustafsson

Slekt med Charles Lindberg

Kjære svenske venner der søderut. Her i vår lokale DIS-gruppe Molde, DIS-Møre og Romsdal, Norge, har vi fått en kontakt fra ivrig nybørjare i gemet med svensk opphav. Som det vil framgå, er Gerhard Hansen i slekt med den mycket berømte svensk-amerikaner Charles Lindberg. Jeg oversender her et brev från 1932, førutan vårt eget beskjedna oppsett av hans slekt. Bare søk på luftpioneren skulle gi resultater.

Med vennlig hilsen

Per Gjendem
Pb. 2199
6402 Molde Postsenter
E-Post: per@gjendem.com
H-Side: www.per.gjendem.com

**Brev från
Lynn Lundquist,
Cliterall, Minnesota
til sin kusin
Albert Gerhard Hansen,
Moldelia Molde,
15 februar 1932**

Herr Albert Hansen.

Moldelia,
Molde,
Norway.

Årade Kusin Albert!

Ni har søkt efter Eder farbror Ola Hansen, født I Skola sogn, Värmland, Sweden, år 1838. Møbelsnickare. Hustruens namn Johanna Fredrika Nilsson. Vi fick se Edert Annonce i Frälsesarmeens tidning från Chicago, Illinois, USA. Denne mann var också min farbror. Min moders namn är Betsy Hansen. Vi sände bilget till Sverige efter Anna Hanson ock Martin Hanson, Deras syskon ock dine ock våra. Vi har portrett af Eder fader Peter ennu. Min moder arbetade i Brooklyn, N.Y. ett par år. Sedan reste hon till Minnesota ock blef gift med min fader i 1874. Jag var født 8de jan. 1875. Jag har 3 brødera döda ock en syster död.

Blott en broder lefver i vår familj. Ola Hansen ock hans kvinna äro båda döda, men han har two döttrar som levfer ennu. En af dem är gift, ock den andre är det inte. De efterlämnade lefvande flickor af Ola Hansen hette Ragnhild ock Inga. Min broders namn är Oscar Alfred. Mitt fulla namn er Lindberg Lundquist. Fin fader uppnämde mig efter hans kusiner en av vilka är fader til Charlie Lindberg NB:(Charles Lindberg), som flog över oceanen förr nogra år sedan endamen. Min faders fulla namn är Peter Nelson Lundquist. Namnet Lundquist tog han sig när han reste hitt till lands, ty der var så många Nelssons att han inte fick sin post. Både min fader ock moder äro döda. Min mor, Betsy, dog i 1909, ock min fader i sista somare. Ola Hansen dog ett par år sedan; ock hans hustu langtt innan dess.

Min moder omtalade för oss at hennes broder Peter, din fader, vart snickare lärd i Sverige; ock at han fick en mycket vacker bröstnål från honom när han fullförddade sin lära. Denna nål skänkte han min moder då han sade farvell till honom ock reste till America. Jag vet icke om de brev växlade nogot sedan han reste till America. Namnet af hans hustru efter Eder annons stämmer inte riktig, ty han kallade henne Olava, men kan hända hade hon two namn. Min moder lärde at väfva kläder m.m., ock hon väfvade för lagman Sylva i Ystad en längre tid. Kan hända Eder fader talade om för dig om det. Antagligen är din fader död nu, annars hadde anonsen i tidningen undertäcknads Peter Hansen i stället förr Albert. Det skulle va trævligt at få höra om ni ær vår retta kusin. Ock om vi kunne få se varandra nogon gång. Min broder ock jag har lands förretning i Estevan, Saskatchewan, Canada. Vi drifva också jordbruk der 640 acres. Jag käller mig här nede, ty vi hava ærft nogot land her ock ett hus, ock nogra penningar efter vår fader som dog sista sommaren. Det tar et års tid at å det testamentlige lagligen fullbordat som han lämnade till oss. I Canada har vi hård tid, ty vi fick inte sjörd alls i er ock så hade vi et par år førut som vi fick mycket litet skjörd. Ni vet att om der är dålig skjörd ock så dåliga tider, då blir det också dålig land affär. Vi hava också dåliga tider i Minnesota, ty prisarna förr all ting äro så dåliga. Vi antaga att Ni hava också dåliga tider i Norge. Min fader ock vi sarnen hava varit i många slags förretningar, bank, tømmer, teater, veta kvarns mølla, affær, machineri, o.m., møbel osv. Håppar at Ni förstår mitt brev ock at jag icke har

gjort nogot mistag. Var snell ock skriv så snart som möjligt; ock hälsa hela släkten. Kan hända vi komma ock hälsa på Eder till sommaren eller innan året om icke ni kommer ock hälsar på oss først. Om så, är ni hjærligen velkomna nær somn hælst.

Ock så måste jag sluta med vänlig hälsning från

Lynn Lundquist

Etterkommere av Hans Karlsson

- 1 Hans Karlsson
g. Wife at Køla
2 Ole Hanssen f. 1836 Køla, Värmland, Sweden d. ca 1929 USA
g. Johanna Fredrika Nilsson
An interior decorator, carpenter Ole Hansen fit the discription. Had a daughter Hilda C. Hansen. His wife died long before the husband.
 - 3 Ragnhild Hansen
 - 3 Inga Hansen
- 2 Aksel (1) Hansen
2 Karl Hansen f. 1838 Køla, Värmland, Sweden d. 16 mar 1875 off Ålesund, Møre og Romsdal
g. Karen Hansen d. 16 mars 1908 Ålesund, Møre og Romsdal
Karl Hansson became redundant bricklayer, and tried his luck at winter cod fishing off Ålesund, but drowned at sea.
 - 3 Albert Gerhard Hansen f. 1 may 1868 Ålesund, Møre og Romsdal d. 7 may 1937 Ålesund, Møre og Romsdal
g. Kristine Dahle f. 8 jun 1868 Grytten, Møre og Romsdal d. 12 sep 1918 Molde, Møre og Romsdal
Albert Gerhard Hansen was a merchant (greengrocer). His credentials are found in Microfilm nr. 529A02 Statsarkivet Åresund. Christianing witnesses were Jens Welsin and Gjetta Olsen. His dad worked as a bricklayer, specializing in tall chimneys. Albert Gerhard Hansen resettled in Molde spring 1914. Albert Gerhard was educated a cobbler, but worked as a typographer at a printshop.
 - 4 Signe Hansen f. 1896 Ålesund, Møre og Romsdal
 - 4 Aksel (2) Hansen f. 26 sep 1899 Ålesund, Møre og

Ännu mer om scanning

Efter att jag testat utrustningen hos DIS i Linköping kontaktade jag den lokala leverantören i Linköping, Lindata och beställde följande:

- Epson scanner P-1640 SU Photo med tillbehör för bakgrundsbelysning
- Epson skrivare Stylus Photo 870
- CD-brännare DRW 8 x 8 x 32 x IDE Samsung

Jag har testat alla möliga typer av foto bl a äldre "glasnegativ" allt med strålande resultat. Även rullfilm, föregångarna till dagens microfich, man får testa sig fram till bästa resultatet för rullfilm räckte det med 1200 dpi och vanliga foto 600 dpi. 12800 är dpi är det möjligt att ställa in, men det kostar MB.

1200 dpi kostar c:a 2,3-2,5 MB.

Som Sten Kumlin påpekade så är instruktionen knepig att förstå.

En bra Cd-brännare är viktigt enligt Lindata är Samsung marknads bästa man har möjlighet att radera om man har den typ av disketter.

Hör av er ni som har börjat "scanna" så utbyter vi erfarenheter.

Leif Call
Medlem 774
Västervik

(Forts. från föreg. sida)

Romsdal

2 Betsy Hansen f. in Køla,
Värmland, USA d. 1909 Clitherall,
Minnesota, USA

g. Peder Nilsson Lundquist d.
1931 Clitherall, Minneste

3 Lynn (Lindberg) Lundquist
Lynn Lundquist reveals the fact
that she is a niece of Charles
Lingberg who flew the Atlantic
for the first time.

3 Oscar Alfred Lundquist

2 Anna Hansen

2 Martin Hansen

2 Peder Hansen

g. Olava Hansen

Peder was a trained carpenter in
Sweden

Hej Redaktionen!

I nummer 53 av Diskulogen har Lars Wallgren skrivit en intressant artikel om "Ge bort en Cd med släkten". Jag tror att det är många medlemmar i föreningen som på samma sätt som han har egen släktforskning samt tillgång till någon förfaders fotoalbum och vill dela med sig till släkten.

I Diskulogen har det vid några tillfällen funnits bilaga med grundfakta om t ex DISBYT. Det skulle vara intressant med någon liknande bilaga om att framställa en CD. Kanske en-ligt de intentioner Lars Wallgren beskriver.

Programmet han använder är troligen på eng-elska. Ett bra sätt att på svenska beskriva användningen att ett engelskspråkigt program har visats av Sven-Erik Melin i 59-kronorshäftet "Allt du behöver veta om Paint Shop Pro 5.0 och 6.0". (Namnet KnowWare förekommer på titelbladet).

En alternativ möjlighet skulle vara om DIS kunde inspirera Sven-Erik Melin eller någon annan att skriva ett häfte av ovannämnda typ om det program Wallgren använt. Kanske skulle det kunna säljas som tilläggsköp i samband med inbetalningen av årsavgiften.

Med vänlig hälsning
Harry Ahlkvist

Redaktörens svar:

Eftersom det är många medlemmar som efterlyst mer detaljer om Multi-MediaBuilder har vi låtit Lars Wallgren författa bifogade Nyckel Eftersom tidningen har begränsat utrymme för varje artikel eller ämne, låter det sig inte göras med en komplett kurs i programmet. Men vi hoppas att Lars bidrag skall ge er alla en impuls att själv prova på detta trevliga hjälpmedel.

Björn J

Tips om Läsare

Är det någon som kan tipsa om en mikrofilm - mikrokortläsare, som de har i olika arkiv. Finns det kanske överbliven apparat någonstans som en kunde köpa till lite reducerat pris.

Tacksam för tips!

Medl 8884

Sakari Väisänen, Backluravägen 26
149 43 Nynäshamn

Redaktörens kommentar:

Vi vill här passa på att påminna om möjligheten som varje DIS-medlem har att sätta in en kort "radannons" i Diskulogen för endast 30 kr, om man har någonting att sälja, t ex en begagnad läsapparat.

Sorseleboken - om samesläkter

DIS-medlemmen Thea Hälleberg, själv av samesläkt, har med hjälp av DISGEN framställt en imponerande och nästan heltäckande sammanställning av samefamiljerna i Sorsele, Tärna, Arjeplog och Vilhelmina, i vissa fall ända från 1600-talet. Föreningen DIS står som utgivare av boken.

Vi citerar ur förordet av arkivarie Thord Bylund vid landsarkivet i Härnösand:

"Det har varit en stor brist att inte också samebefolkningen i Västerbottens län fått tillgång till sin historia i form av familjeregister ... F d missionären Thea Hälleberg i Stockholm, på fädernet av samesläkt, har sett som en livsuppgift att råda bot på denna brist med utgångspunkt från sin hemsöcken Sorsele ... Allt arbete med insamling och bearbetning har skett helt ideellt och Thea har fått försaka medrehavresor och annat som berikar pensionärstillvaron för sin "mission" att ge samebefolkningen i sina hemtrakter en så fullständig släktkatalog som möjligt. Under de 38 år som Thea arbetat med sin forskning har hon förbrukat ett 5-tal datorer från en första 286:a... Nu arbetar hon med en modern Pentium III-dator med 500 MHz och en Agfa Scanner för bearbetning av bilder. Liknande har det varit med mjukvaran. Endast det bästa har varit henne gott nog. Hennes omfattande forskning har visualiserats för oss med DISGENs senaste version och Microsoft Word..."

Boken är på 750 sidor, kostar 300 kr och kan beställas genom DIS exp.

Sture B

Regionalt



Bokslut för Släktforskar- dagar 2000 i Linköping

Nu när allt är redovisat och bokfört för Släktforskar dagar 2000, visar det sig att evenemanget gick ihop sig ekonomiskt med en nästan otrolig precision. På en omsättning av drygt 450.000 kr blev resultatet minimala 108 kr plus, även om det fanns budgetavvikelse mellan enskilda konton. Det symboliska överskottet delas nu mellan arrangörsföreningarna DIS och ÖGF. Därmed sätts även formellt punkt för detta lyckade arrangemang. Vi i DIS tackar ÖGF för mycket gott samarbete i detta stora gemensamma projekt.

Sture B

Intäkter	
Utställaravgifter	96 621
Annonstäckter	26 015
Programförsäljning	23 500
Lottförsäljning	6 700
Bussutflykter mm	28 180
Servering	116 653
Stämmomiddagen	121 410
Sponsring	23 406
Övrigt	11 563
SUMMA	454 048



De höstaktiviteter som planerats är möte 16/9 kl. 14.00 (tema/inslag fastställs den 6/5) samt det sedvanliga höstmötet den 18/11 kl. 14.00 (båda på Herrgårdets Servicehus i Västerås) På höstmötet har vi bl.a. budget och medlemsavgifter för nästkommande år.

Vi har även erbjudit släktforskarklubbar i vårt verksamhetsområde att komma till deras möten och presentera DIS, DIS-Aros samt DG8.

Vi kommer att ha temakvällar i Västerås, förhoppningsvis även på andra platser om olika saker som medlemmarna har behov av att diskutera/lära sig: scanning av bilder, import av andras material etc allt efter deras önskemål.

Sedan flera år tillbaka har vi öppet hus, med bemanning, i vår föreningslokalen i princip Söndagar ojämnt veckor mellan 13.00 - 16.00 samt jämna Onsdagskvällar mellan 18.00 - 21.00. I höst blir det öppet minst 5 söndagar och minst 7 onsdagar. Allt detta informeras i vår tidning "Disponibelt" samt på vår hemsida som fått mycket goda vitsord för utseende och innehåll

<http://host.bip.net./dis-aros/>

Hälsningar

Brage Lundström

Kostnader	
Kontor,kopiering,data	37 427
Bussturer mm	22 784
Stämmomiddagen	150 769
Övrig servering	81 253
Utställning,föredrag	43 094
Lokalhyror	55 290
Annonsering,PR	16 234
Övrigt	47 089
Överskott	108
SUMMA	454 048



När detta läses är nog vårt årsmöte den 5 maj i Eslöv avklarad. Då skall vi ta beslut om förändrat redovisningsår. Vi skall också berätta om några sätt att presentera tjocka slakten, bl.a. ett engelskt program (se nedan). Bland våra värmöten i övrigt är nog det mesta avverkat då också. Som jag tidigare nämnt har vi bestämda mötesdagar i Kallinge, Eslöv och Höganäs och det fortsätter i höst ungefär som förut men inget är detaljspikat än. Kolla vår hemsida när det börjar bli dags. Vårt sedvanliga höstmöte, tidigare tillika årsmöte, är dock fastlagt till 13 oktober.

Det program jag avsåg ovan omvandlar en gecom-fil till html, som man sedan kan läsa hemma med den egna webbläsaren. Det fina är att man kan välja vem som helst som proband bland gedfilens människor och man ser hans fäder i några generationer bakåt, liksom hans partner och barn. Om man håller muspekaren på någon av de visade så ser man hans normala notiser och i förekommande fall längre textnotiser. Klicka på partnern eller kanske på farfar och deras omgivning kommer fram i en ny översikt. Porträtt syns också. Synnerligen smidigt.

Denna karamell kan man ladda hem gratis från

www.linktop.demon.co.uk/dftcom2

Programmet har delvis svensk text (valbar) men det kan kanske vara lite knepigt att komma igång med. Men som vanligt finns det hjälp att få från DIS SYD. Gå in på vår hemsida,

www.dis-syd.m.se

leta upp Oves Tips för 2000:4 och där finns en liten beskrivning som kanske kan hjälpa dig framåt. Lycka till!

En skön sommar önskas er alla!

Ove Billing

Efterlysning

Slakten

Efterlysning 54:1

Hej!

Är det någon DIS-are som vet något om ättlingar till följande personer:

NILS JOHAN HASSELGREN f
1811-09-04.

ANNA HENRIKA HASSELGREN f
1816-04-30.

SARA ULRICA HASSELGREN f
1819-01-26.

Dessa personer är syskon till min farmors morfar CARL JOHAN MAGNUS HASSELGREN f 1809-04-04, d 1867. Gift med CHARLOTTA HENRIETTA EKERMAN. Samtliga är barn till rådmannen och skräddaren JOHAN HASSELGREN i SKARA, f i Göteborg 1782, g m CHRISTINA ULRICA LÅNG.

Om någon sett någon av personerna i sina anor, så skicka ett e-brev.

Rebecca Härgestam
E-post: svante@hotmail.com

Efterlysning 54:2

År 1698 köpte bröderna Olof och Nils Svat Edvalla hamrar för 10000 d:r av Jacob Gurgensson.

Jag skulle gärna vilja veta mera om dessa bröder. Var de identiska eller släkt med slakten Svart, som fanns i Borgvik (S), Öxnäs och Vitlanda (P)?

Allan Grund
Odengatan 16
576 31 Sävsjö
Tel 00382-12974

Efterlysning 54:3

Från ett släktforskarunderlag skrivet i Norge kan man läsa följande:

”Vår stamfar, Johannes Helberg, lär vara född i Sverige. Han studerade vid universitet, deltog i uppror mot kungen, var tvungen att fly, och kom till en präst som gömde honom. Där stannade han en tid och läste med barnen (huslärare), och tog prästens namn, Helberg, då han inte vågade använda sitt rätta namn.

Han förlovade sig i prästens hus med Ulderica Wilhelmina Munck. De flydde till Kristiania (Oslo), där de bosatte sig. Paret fick kungabeviljning och gifte sig i hemmet den 5 februari 1768. Detta tyder på att de önskade vara okända. Vår stamfars rätta namn fick ingen veta, och det har därför varit omöjligt att få reda på hans och hennes släkt, samt när de är födda.

Hans första hustru blev inte gammal. Hon dog troligtvis 1783 - 84. Kyrkböckerna visar att Johannes Helberg gifte sig andra gången juni 1785 med Marthe Margrethe Stehnborg, och så hon skall ha varit svensk” Familjen kom till Trondheim 16 oktober 1796.”

Jag vore mycket tacksam om någon har information som kan hjälpa mig att hitta några av de ovannämnda personerna eller som kan ge mig tips om var jag kan söka.

Medlem 636
Christian Höeg
Ekbackevägen 15
181 46 Lidingö
E-post: chris.hoeg@telia.com

Resa till USA?

DIS-medlemmar!

Undersöker på detta sätt om det finns intresse för att organisera en resa till svenskbygderna i USA för en grupp om ca 8-10 pers, 3-4 veckor hösten 2001.

Är själv ganska van Nordamerika-resenär och har besökt släkt i USA o Canada vid flera tillfällen men aldrig varit i tex Minnesota.

Lars Andersson
Ritargatan 4c
754 33 Uppsala.
018-260540

Lista över genealogiskt CD-material

Följande CD-skivor finns tillgängliga i DIS Forskarstuga. Välkommen att botanisera i materialen!

- Värmländska släkter
- Svenskt biografiskt lexikon, SBL, Band 1-28
- Nobility of the holy roman empire.
- Berättelser från Råå
- Bjärka Säbyprojektet
- Falukuriren 1894-1928
- Boxholms församlingsböcker 1920
- Vifolka härads Vigda
- Otterstad sn kyrkoböcker
- Kisa sn, födda/Vigda/döda 1600-1799
- Harbo socken, Många olika typer av register och årtal.
- Svenska ortnamn
- Familjeregister för Medelpad 1535-1800
- Indals socken släkt och bygd -1900
- Tuna församling - Digital kyrkböcker
- Klara i Stockholm perioden 1878-1926
- Mantalsregister 1800-1839
- Vadstena 1834
- Födda, vigda, döda i Ådalen
- Att söka sina rötter
- Emigrant-CDn
- Sidensjö kyrka
- Arnäs kyrka
- Själevads kyrka
- Grundsunda kyrka
- Sveriges dödsbok 1968-1996
- Paleografi
- Nationell Arkivdatabas, NAD
- Söder i våra hjärtan

Avlidna medlemmar

Följande medlemmars bortgång har kommit till vår kännedom sedan förra numret av Diskulogen:

- 973 Bo-Göran Ahlberg, HALMSTAD
1498 Jonas Korch, VÄXJÖ
1593 Nils Österman, HUDDINGE
4116 Bertil Sjöberg, DANDERYD
4147 Lars Erich Jansson, GRÄNNA
4704 Sune Lövgård, TORSBY
5617 John-Olof Engdahl, ÅSTORP
5861 Göran Berg, KUNGSBACKA
6089 Gerd Holmström, MALMÖ
6341 Stig Blom, SKÖVDE
6791 Bertil Persson, NORRKÖPING
7498 Olle Sandler, LULEÅ
7902 Åke Nylander, ÖREBRO
7977 Rune Skogh, SKÄRHOLMEN
8029 Bengt Svensson, GÖTEBORG
8033 Ulla Sivertsson, SÄRÖ
9450 Göran Sandberg, RIMBO
10902 Lennart Wennerström, JÖNKÖPING
11269 Torleiv Orhaug, HÖVIKSÄSNÄS
12551 Gunnar Petersson, VIKINGSTAD
15699 Anny Heineman-Molin, STOCKHOLM
16341 Roger Andersson, FÄRJESTADEN

Vi ber er medlemmar att noga kontrollera och ev. justera era referenser så att inte anhöriga till de bortgångna besväras i onödan!

Faddrar

kommer och går

Tre faddrar har avgått sedan förra numret av Diskulogen. Det är Rolf Ahlinder, Hugo Larsson och Jörgen Desén. Hjärtligt tack för era insatser!

Fyra faddrar har tillkommit:
Ingemar Johansson, ANEBY
Anneli Alenius, LYCKSELE
Laila Larsson, KÅGE
Henrik Mangs, VASA, Finland

Tack för att ni åtagit er fadderuppgiften!

Sture B

På gång

Anbyttardag Kalender

Finns dina rötter i Tuna-Lunda-Bergshammar (D-län) ?

Nyköping-Oxelösunds släktforskar-förening anordnar i samarbete med Tuna-Lunda-Bergshammars Hembygdsföreningar

ANBYTTARDAG

i Föreningsborgen i Tuna

Lördagen den 1/9 kl. 10-17

Är du intresserad och vill vara med få du snarast höra av dig till

Christel Eriksson
Borgaregatan 15 C
611 30 Nyköping
tel: 0155-21 29 83

mail: chris.eriksson@swipnet.se

Skynda dig och ring !

Åk släktforskar- buss till Borås

Två planerade bussresor till Släktforskar-dagarna i Borås den 25-26 augusti har kommit till vår kännedom:

DIS-Mitt kör en buss från Sundsvall ner genom Mellansverige till Borås och tar gärna upp passagerare längs resvägen, som är:

Från Sundsvall via Gästrikland, Uppland, Västmanland, Närke och Västergötland till Borås.

Kontakta Bernth Lindfors, tel 060-31524, för närmare information.

Östgöta Genealogiska Förening planerar en buss från Norrköping - Linköping längs E4-an och Riksväg 40 till Borås.

Närmare upplysningar från Christina Gustavsson, tel 013-157961.

--- Augusti 2001 ---

25-26 Släktforskar-dagar i Borås



--- September 2001 ---

12 DIS-Öst, Temakväll i Ostkupan DISGEN 8, frågekavall

19 DIS-Öst, Temakväll i Ostkupan DISGEN 8, kartor

22-23 DIS styrelsemöte

23 DIS-Öst, Lantmäteri-kartor förr och nu, föredrag, Birger Jarls-gatan

--- Oktober 2001 ---

17 DIS-Öst, Höstmöte, Birger Jarls-gatan

20 Norsk Slektshistorisk Förening firar 75 år i Oslo

27-28 DIS fadderträff i Linköping

--- November 2001 ---

24-25 DIS styrelsemöte



DISGEN- kurs i Linköping

ABF i Linköping anordnar DISGEN-kurs hösten 2001, 6 x 3 tim

Anmälan till

ABF expedition,
tel 013 - 248900

Postorder

DIS Postorder

Du kan även göra din beställning på DIS hemsida <http://www.dis.se>

Priser i SEK. Porto ingår om inget annat anges! Vi reserverar oss för eventuella prisändringar. Se alltid senaste numret av Diskulogen. Leverans sker per brev eller mot postförskott! Uppge alltid ditt **medlemsnummer** (se din adress på tidningens baksida) vid beställning!

DIS-pin i emalj och gulmetall

- Medlemspris (inkl. porto) 25:-

Äldre nr av Diskulogen

I mån av tillgång 20:- /nr

Släktforskarprogram DISGEN

Version 7 för Windows 3.x/95

- Medl.pris 475:-
 Uppgradering till v 7.0 250:-

Version 8 för Windows 95/98/NT

- Medl.pris 600:-
 Uppgradering från tidigare DISGEN-versioner 250:-

- "Read-only"-version som bara kan läsa och visa DISGEN-data 200:-

OBS: Porto och ev. postförskottsavgift tillkommer vid nyinköp.

Demoversion av DISGEN

Version 7 för Windows 3.x / 95

- Pris: 50:-

Version 8 för Windows 95/98/NT

- Pris: 50:-

OBS: Programvillkor

DISGEN-programmen säljs endast till DIS medlemmar. Med programmet följer en fyllig användarhandledning. Köparen förbinder sig att inte kopiera (till annat än egen säkerhetskopiering) eller på annat sätt överlåta programmet till tredje person. DIS kan inte göras ansvarig för eventuell skada eller förlust som kan uppstå genom programmets användning. Defekt diskett / CD återsändes till DIS för gratis utbyte.

Register till Vigsellängder

Format: A4 häftad, vissa endast på mikrokort (se listan) Porto tillkommer!

Församling **Tidsperiod** **Pris**

Bohuslän

- Backa 1826 - 1861 75
 Säve 1826 - 1860 75

Dalarna

- Silvberg 1663 - 1774 50

Gotland

- Öja 1745 - 1860 75

Gästrikland

- Österfärnebo (3 mikrokort) 1688 - 1862 45

Halland

- Årstad 1714 - 1860 75

Hälsingland

- Los 1752 - 1775, 1847 - 1861 50

Skåne

- V. Karup 1689 - 1860 200

Småland

- Granhult 1696 - 1850 75
 Lidhult 1823 - 1860 75
 Marbäck 1643 - 1860 125
 Öjaby 1693 - 1860 50

Södermanland

- Grödinge 1798 - 1861 100

Uppland

- Roslagsbro 1688 - 1891 200

Värmland

- Bjurkärn 1702 - 1860 150
 Frykerud 1672 - 1860 200
 Gräsmark 1750 - 1805, 1838 - 1860 150
 Karlanda 1694 - 1704, 1767 - 1795 50

- Långserud (3 mikrokort) 1693 - 1860 45

- Rudskoga 1689 - 1869 150
 Södra råda 1685 - 1860 100
 Visnum-Kil 1706 - 1860 150

Västergötland

- Angered 1753 - 1773, 1845 - 1865 75

- Hillared 1722 - 1825, 1848 - 1852, 1858 - 1860 75

- Hyringa 1718 - 1830 75
 Håcksvik 1704 - 1860 75

- Levene past. (4 mikrokort) (Levene, Long, Slädene, Sparlösa) 1688 - 1860 60

- Långhem 1690 - 1855 100

- Långnum 1721 - 1840 75

- Malma 1708 - 1831 75

- Tengene 1688 - 1831, 1850 - 1860 125

- Ö Frölunda 1728 - 1861 75

Östergötland

- Lillkyrka 1667 - 1860 50

- Ö Skrukeby 1635 - 1860 100

Programmet DISFOR

för framställning av släktforskarförteckningar. Program inkl. handledning levereras kostnadsfritt till Släkt- och Hembygdsföreningar.

Sveriges

Släktforskarförteckning

1997 års utgåva är slutsåld. En regelbundet uppdaterad utgåva finns tillgänglig på Internet för sökning. Se www.dis.se

Bli medlem i DIS!

Om Du inte är medlem tidigare kan du bli det **samtidigt som du beställer programmet DISGEN!** (Annars använder Du bara ett inbetalningskort - postgirot är 14033-5. Märk talongen med "Ny medlem")

- DIS årsavgift år 2001: 100:-
 DIS SYD +50:-
 DIS-VÄST +50:-
 DIS-ÖST +60:-
 DIS-MITT +60:-
 DIS-Aros +50:-
 DIS-Småland +50:-

Jag beställer ovan markerade artiklar. Jag accepterar också programvillkoren vid köp av DISGEN.

- Ny medlem / Medl.nr:

Namn:

Adress:

Postadr:

Faddrar med DISGEN/PC-inriktning

Marianne Munktell, Kronobergs-gatan 43, 4tr, 112 33 STOCKHOLM, tel 08-6547832, fax 08-59814890, mm@abc.se

Lars Nordwall, Götgatan 99, 116 62 STOCKHOLM, tel 08-55603282, fax 08-55603289, lars.nordwall@telia.com

Björn Hellström, Önskehems-gatan 8 4tr, 124 54 BANDHAGEN, tel 08-361236, fax 0708-361246, bjorn@bhi.se

Stig Geber, Greens väg 5, 147 63 UTTRAN, tel 08-53030734, s.geber@remotecom.se

Göran Tengné, Kyrkvägen 13, 182 74 STOCKSUND, tel 08-7556356, fax 08-7556356, ght@abc.se

Carl Olof Sahlin, Högomsvägen 38, 183 50 TÄBY, tel 08-7563314, fax 08-4461318, carl-olof.sahlin@teamtsp.se

Carl-Göran Backgård, Guckusko-vägen 12, 184 35 ÅKERBERGA, tel 08-54061136, genealogist.bica@mbox328.swipnet.se

Krister Olofsson, Ängdalavägen 34, 217 47 MALMÖ, tel 040-981967, krister@dis-syd.m.se

Holger Andersson, Remmare-gränden 1, 226 51 LUND, tel 046-248069, holger.andersson@lund.se

Björn A. Janson, Lärkgatan 25, 243 31 HÖÖR, tel 0413-22974, janson@algonet.se

Jan Nilsson, Box 96, 245 21 STAFFANSTORP, tel 046-255788, fax 046-250391, jan@dis-syd.m.se

Stig Aronsson, Lokes väg 3, 246 31 LÖDDEKÖPINGE, tel 046-709755, stig.aronsson@telia.com

Arne Hallberg, Eksjöгатan 13, 252 51 HELSINGBORG, tel 042-212232, arne.h@dis-syd.m.se

Gunnar Persson, Magisterallén 5, 263 58 HÖGANÄS, tel 042-330515, gunnar@dis-syd.m.se

Rune Jönsson, Orienteringsgatan 4, 291 66 KRISTIANSTAD, tel 044-245217, runejoensson@swipnet.se

Ove Billing, Torngatan 13, 312 31 LAHOLM, tel 0430-14120, fax 0430-14120, ove@dis-syd.m.se

Arne Sörlöv, Box 82, 370 17 ERINGSBODA, tel 0455-70304, arne@sorlov.com

Jan Jutefors, Ryssbyvägen 15, 380 30 ROCKNEBY, tel 0480-66565, fax 070-6123455, jan.jutefors@telia.com

Björn Strahl, Mariagatan 15, 383 32 MÖNSTERÅS, tel 0499-13639, bjorn.strahl@sal.pp.se

Ingrid Lännestad, Silleskärgatan 89, 421 59 VÄSTRA FRÖLUNDA, tel 031-471847, i.s.lannestad@swipnet.se

Björn Molin, Silleskärgatan 81, 421 59 VÄSTRA FRÖLUNDA, tel 031-459880, brento.molin@telia.com

Jan-Åke Thorsell, Björkedals-gatan 7, 426 68 VÄSTRA FRÖLUNDA, tel 031-291155, jama.thorsell@mail.bip.net

Björn Samuelsson, Garvaregatan 6, 441 35 ALINGSÅS, tel 0322-12689, bjorn.samuelsson@mailbox.swipnet.se

Sven Johansson, Afzeliivägen 7 A, 441 41 ALINGSÅS, tel 0322-13849, sven.johansson@mbox343.swipnet.se

Roger Björkstam, Tungevägen 74, 442 50 YTTERBY, tel 0303-92538, rogerbj@tripnet.se

Kent Lundvall, Fredagsvägen 42, 451 63 UDDEVALLA, tel 0522-74740, k.lundvall@telia.com

Karl-Erik Lerbro, Muraregatan 6 D, 511 55 KINNA, tel 0320-35502, karl-erik.lerbro@telia.com

Thage Petrusson, Wennerbergs-vägen 13, 531 34 LIDKÖPING, tel 0510-25864, fax 0510-25864, thage.petrusson@mailbox.swipnet.se

Rune Johansson, Ljungvägen 4, 542 32 MARIESTAD, tel 0501-15682, gentiana@pp.sbbs.se

Lars-Bertil Nilsson, Box 53, 549 02 MOHOLM, tel 0506-20910, lars-bertil.nilsson@telia.com

Rune Elofsson, Duvгатan 10, 575 34 EKSJÖ, tel 0381-12994, rune.elifsson@telia.com

Ingemar Johansson, Storgatan 86, 578 32 ANEBY, tel 0380-40173, ingemaraneby@telia.com

Karl Edvard Thorén, Kullagatan 10, 582 26 LINKÖPING, tel 013-101151, fax 013-312276, karlet@algonet.se

Kurt Gustavsson, Nicolai Karlberg, 611 92 NYKÖPING, tel 0155-59112, kurt.g@swipnet.se

Elisabeth Molin, Snevide, 620 11 HAVDHEM, tel 0498-481377, fax 0498-481585, elisabeth-molin@swipnet.se

Anita Carlsson, Gillbergavägen 140, 632 36 ESKILSTUNA, tel 016-426410, fax 016-426410, anita@caritakonsult.se

Stig Svensson, Runeby, 642 95 FLEN, tel 0157-70138, runeby@algonet.se

Marianne Falkenströmer, Granbackavägen 13, 646 35 GNESTA, tel 0158-52118, mfer@swipnet.se (ej DISGEN 8)

Gunnar Jonsson, Älvhagsgatan 25, 661 40 SÄFFLE, tel 0533-10559, fax 0533-10559, kilagenealogen@swipnet.se

Jan Tengelin, Tjäderstigen 4, 671 30 ARVIKA, tel 0570-16187, fax 0570-16187, jantengelin@telia.com

Bengt Hammarström, Villagatan 19, 691 41 KARLSKOGA, tel 0586-36587, bengt.hammarstrom@swipnet.se

Jan Wallin, Eklundavägen 18, 702 17 ÖREBRO, tel 019-183830, jan.wallin.orebro@telia.com

Nils Eric Ohlsson, Lommarvägen 33, 1 tr, 761 52 NORRTÄLJE, tel 0176-19457, nilserik.o@telia.com

Jörgen Fryxell, Tallstigen 13, 771 40 LUDVIKA, tel 0240-13482, fryxell@dalnet.se

Claes Embäck, Yxbergsvägen 7, 804 25 GÄVLE, tel 026-192500, claes.emback@swipnet.se

Gösta Olsson, Sjömyra 2887, 820 60 DELSBO, tel 0653-12051, gosta.olsson@mbox310.swipnet.se

Tony Engberg, Flintvägen 3 A, 821 51 BOLLNÄS, tel 070-3506304, tony.engberg@home.se

Arne Söderström, Kyrkbyn 198, 825 93 NJUTÄNGER, tel 0650-70091, arnesm@algonet.se

Erik Svanberg, Södra Öhn 9013, 833 94 STRÖMSUND, tel 0670-52022, E_svanberg@hotmail.com

Sven Schylberg, Grytan 2450, 834 98 BRUNFLO, tel 063-20701, slb312r@tninet.se

Arne Bixo, Tunforsgatan 5, 840 12 FRÄNSTA, tel 0691-30502, arne.bixo@mailbox.swipnet.se

Ove Westin, PI 5130, 860 13 STÖDE, tel 0691-10035, ove.westin@sundsvall.nu

Annika Lindqvist, Lejdavägen 13, 865 32 ALNÖ, tel 060-558339, ann.lin@telia.com

Lennart Näslund, Nordanås 1071, 891 92 ÖRNSKÖLDSEVIK, tel 0660-372109, fax 0660-42109, lennart.naslund@dis.se

Sigurd Nygren, Måttgränd 80, 906 24 UMEÅ, tel 090-186487, fax 090-140930, sigurd.nygren@ersboda.ac

Anneli Alenius, Galoppvägen 8, 921 41 LYCKSELE, tel 0950-14647, anneli.alenius@swipnet.se

Laila Larsson, Tungatan 18, 934 32 KÅGE, tel 0910-720041, tun.larsson@telia.com

Faddrar i Finland

Signar Bäckman, Kyrko-esplanaden 7 D, FI-65100 VASA, tel +358-63126436, fax 358-6-3126436, sbackman@kolumbus.fi

Henrik Mangs, Kyrkoesplanaden 18 A12, FI-65100 VASA, tel +358-63322342, henrik_mangs@hotmail.com

Fadder i Norge

Alf Christophersen, Solbakken, NO-4909 SONGE, tel +47-37164209, fax +47-22851532, alf.christophersen@basalmed.uio.no

Faddrar med Mac-inriktning

Hans Bergendahl, Södra Lövtorp 14, 148 97 SORUNDA, tel 08-53040540, fax 08-6531097, hans.bergendahl@mbox300.swipnet.se

Kerstin Bjernevik, Kaskögatan 18, 164 76 KISTA, tel 08-7511630, hans.bjernevik@swipnet.se

Anders Larsson, Storgatan 17, 233 31 SVEDALA, tel 040-400233, anders.larsson@mbox412.swipnet.se

Kerstin Olsson, Östra Strö 2602, 241 91 ESLÖV, tel 0413-31025, fax 0413-31025, kerstin@dis-syd.m.se

Inger Ragnhult, Wennerbergs-gatan 34, 431 39 MÖLNDAL, tel 031-274207, fax 031-274207, ragnhult@telia.com

Sven Olby, Ragnaröksgatan 12, 723 55 VÄSTERÅS, tel 021-20494, soy@mdh.se

Faddrar med Reunion-inriktning

Kerstin Olsson, Östra Strö 2602, 241 91 ESLÖV, tel 0413-31025, fax 0413-31025, kerstin@dis-syd.m.se

Inge Ledje, 2483 Hulebäckseröd, 266 98 HJÄRNARP, tel 0431-455254, inge.ledje@angelholm.mail.telia.com

Gunilla Hermander, Vattengatan 10, 824 42 HUDIKSVALL, tel 0650-94188, macnilla@telia.com

Kerstin Farm, Krönvägen 33 B, 856 44 SUNDSVALL, tel 060-679111, kerstin.farm@telia.com

Faddrar med Holger-inriktning

Lennart Ekman, Erik Dahlbergs-allén 11 6tr, 115 20 STOCKHOLM, tel 08-6606789, kicke.lennart.ekman@swipnet.se

Stefan Macklin, Gabrielsvägen 18, 152 50 SÖDERTÄLJE, tel 08-55085363, stefan.macklin@telia.com

Christina Nygren, Kurirgatan 26 B, 254 53 HELSINGBORG, tel 042-282355, nygren.bc@telia.com

Kenneth Mörk, Bergslagsgatan 17D, 733 32 SALA, tel 0224-77572, fax 0224-77572, kmsala@swipnet.se

Birgitta Gustafsson, Västansjö 11, 774 97 FORS, tel 0226-31050, birgus@swipnet.se

Tony Jonsson, Sidensvansvägen 35, 871 65 HÄRNÖSAND, tel 0611-511333, tony.jonsson@swipnet.se

POSTTIDNING **B**

Avs:
Föreningen DIS
Gamla Linköping
582 46 LINKÖPING

BEGRÄNSAD
EFTERSÄNDNING
vid definitiv efter-
sändning återsänd
försändelsen med nya
adressen på baksidan.

DIS - Föreningen för datorhjälp i släktforskningen

DIS syfte

"Att undersöka och utveckla möjligheter att utnyttja datorhjälp i släktforskningen och sprida kunskap härom samt i övrigt stimulera svensk släktforskning."

DIS verksamhet

DIS bedriver olika typer av verksamheter:

- Ger ut medlemstidning och Faktanyckar.
- Driver olika utvecklingsprojekt
- Driver registerframställningsprojektet DISREG (register till kyrkoböcker, forskarförteckningar, mm)
- Har en hemsida på Internet med information om föreningens verksamhet, DIS Forum och sökmöjligheter i Sveriges Släktforskarförteckning och databasen DISBYT <http://www.dis.se>
- Tillhandahåller servicen DISBYT med databas för anbyte med hjälp av dator.
- Erbjuder medlemmarna arkivfunktion för datalagrat släktmaterial (DIS Arkiv)
- Driver forskarstuga i Linköping med möjligheter att söka i olika databaser (med bl a Linköpings Historiska databas, Soldatregister och Nationella arkivdatabasen)
- Deltager med presentationer och utställningar hos och med andra släktforskarorganisationer
- Håller kontakt med systerföreningar i andra länder och medverkar i nordiska symposier kring datorhjälp i släktforskningen.
- Stimulerar och stöder verksamheten i regionala DIS-föreningar (fn DIS-ÖST, DIS-VÄST, DIS SYD, DIS-MITT, DIS-AROS och DIS Småland).
- Bedriver kursledar- och användarkurser i datoranvändning inom släktforskning (i första hand i användningen av DISGEN).
- Bevakar den datortekniska utvecklingen i syfte att finna verktyg och tillämpningar lämpade som stöd för släktforskningen.

Medlemskap

"Medlem är envar för föreningens syfte intresserad person som anmält sig som medlem och som erlagt av årsmötet beslutad avgift." Institutioner eller organisationer kan alltså inte vara medlemmar i DIS. Däremot kan föreningens med-

lemstidning beställas. Av DIS kända släktforskarföreningar och andra intresserade organisationer och institutioner erhåller tidningen utan kostnad.

Vill du bli **ordinarie medlem** använder du postens inbetalningsblankett för postgiro, fyll i DIS postgironummer 14033-5, ditt namn, adress och telefonnummer.

Person i samma familj kan bli **familjemedlem** för halva avgiften. En förutsättning är att den ordinarie medlemmen och familjemedlemmen har samma adress. Familjemedlemmen erhåller inget eget exemplar av Diskulogen.

Du kan även bli medlem i DIS regionala föreningar. Adresser och aktuella medlemsavgifter finner du på tidningens andra sida (omslagets innersida).

Hur beställer jag programmet DISGEN?

Programmet DISGEN säljs endast till DIS medlemmar. Du använder den beställningsblankett som finns på föregående sida. Så anger du förstas medlemsnummer, namn och adress. Sedan skickar du in den till DIS. Du kan också sända din beställning på fax till DIS eller den elektroniska beställningsblanketten på hemsidan. Programmet levereras (disketter och användaranvisningar) per postförskott. Leveranstid är normalt högst 1 vecka. I samband med längre helger och under semestertid kan leveranstiden bli ytterligare förlängd.

Hur byter jag från äldre version av DISGEN?

Du som har en äldre version av DISGEN, eller om du bytt dator, kan byta programversion till reducerat pris. Gör så här: Skicka in en beställning (använd beställningsblanketten här i Diskulogen eller den på DIS hemsida). Glöm inte att ange dator- och disketttyp om du bytt dator. **Självfallet skall du ha varit medlem från tiden för föregående programköp för att få denna rabatt.**

Hur gör jag om jag har fel i programmet?

Faddrarna är de mest lämpade att hjälpa till i akuta frågor. Även om du misstänker fel i programvaran ska du kontakta en fadder för att få hjälp att komma runt problemet. Om det är ett programfel som går att återskapa, så hjälper de till med att vidarebefordra felet till DIS utvecklare.

Om din fadder inte kan lösa problemet omedelbart, så fortsätter de att försöka att klara ut det med hjälp av sina fadderkollegor eller andra funktionärer i föreningen och återkommer till dig.

Glöm inte att du skall bifoga frankerat svarskuvert med din adress angiven!