

**Så hanterar  
du kartor  
för DISGEN 8**

SIDAN 4

**Restaurering  
av foton  
kräver stor  
kunskap**



SIDAN 7

**På jakt efter  
rötter  
på Gotland**

SIDAN 12

**DISBYT och  
upphovsrätt**

SIDAN 20

## Landshövdingen invigde släktforskardagarna i Ronneby

Sidorna 14-16



**Nu startar Operation Brevstorm**  
Sista sidan



Medlemsblad för Föreningen DIS  
Föreningen för  
datorhjälp i släktforskningen

**UTKOMMER** fyra gånger per år  
**ANSVARIG UTGIVARE** Sture Bjelk-  
åker **REDAKTÖR** Bernt Stenmark,  
Volframgatan 12, 811 54 Sandviken,  
tel 026-25 83 80, redaktor@dis.se  
**TRYCK** Sandvikens Tryckeri

## FÖRENINGEN

Föreningen DIS  
Gamla Linköping  
582 46 LINKÖPING

Telefon: 013-14 90 43  
Fax: 013-14 90 91  
E-post: dis@dis.se  
Hemsida: www.dis.se  
Postgiro: 1 40 33-5

Medlemsavgift: 100 kr per år  
Familjemedlem: 50 kr per år  
*Familjemedlem får inte eget  
exemplar av Diskulogen.*

## EXPEDITION OCH FORSKARSTUGA

Hovslagaregatan 3  
Gamla Linköping

Öppet månd-fred kl 9-16  
Kansliet lunchstängt kl 12-13

*På sommaren är forskarstugan  
även öppen kl 12-16 de flesta hel-  
ger. Ibland extra öppet på kvällar  
och helger. Ring gärna före besök.*

Kansli: Ragnhild Bergström  
Urban Windahl  
Telefon: 013-14 90 43  
Web-redaktör: Urban Windahl  
webmaster@dis.se  
Stugvärd: Roland Karlsson  
tel 013-705 27

## ANNONSPRISLISTA

	Svart	Fyrfärg
Helsida	4 000 kr	8 000 kr
Halvsida	2 000 kr	4 000 kr
1/4 sida	1 000 kr	2 000 kr
1/8 sida	500 kr	1 000 kr

Tidningen trycks i 22 000 exemplar  
Medlemmars radannonser på en  
spalt kostar 10 kr per rad. Annon-  
serna består endast av text och med  
fet rubrik. Min 3 rader och max 10  
rader.

**D**iskulogen har bytt redaktör och utseende, men syftet är detsamma: att skildra utvecklingen av datorhjälp i släktforskningen både inom och utom DIS. Vi är långt ifrån ensamma längre när det gäller datorhjälp, de flesta släktforskarföreningar har någon form av dataverksamhet. Det är inom Släktforskarförbundet som vi vid behov kan samverka i större dataprojekt, och därvid bör DIS som "specialförening" kunna ha en särskild roll. Ofta kräver kanske våra egna projekt så mycket energi att det kan vara svårt att intressera sig för samverkansprojekt. Men ju fler medlemmar som en-

gagerar sig, desto mer kan vi utföra både inom DIS och förbundet. Styrelsen tar gärna emot projektförslag där medlemmar utför arbetet och föreningen kan ställa resurser till förfogande.

## Ju fler som engagerar sig desto mer kan vi utföra

### Släktforskardagarna i

Ronneby var både trevliga och nyttiga, höjdpunkten var när vår medlem Thea Hälleberg fick ta emot Örnbergs-stipendiet, det är roligt att konstatera hur kombinationen av hängivet släktforskningsarbete och datorhjälpsens möjligheter kan resultera i denna fina utmärkelse. Och så känns det förstått bra att vår nominering av Jan Nilsson till förbundsstyrelsen "gick hem" bland stämooombuden.

Årets ordförandekonferens kändes "matnyttig" med initierad information i angelägna ämnen, som t ex tillgängliggörande av Emigrantinstitutets EMIBAS, en riksdagskvinns ambition att avstyra EU-förslag om momsbeläggning av ideella föreningar, och inte minst frågan om att rädda sockenindelningen åt framtiden. Läs vidare på annan plats om planerad "brevstorm" i detta ärende. Att vi läsare av diskulogen mangrant deltar i denna aktion är av avgörande betydelse för sannolikheten att berörda instanser tänker till en gång till.

I Forskarstugan i Gamla Linköping har Roland Karlsson gått i pension efter ett par års heltidsarbete för DIS. Åtskilliga besökare i stugan har dragit nytta av hans kunnande och hjälpsamhet. Tack Roland så långt, vi vet att du fortsätter i viss utsträckning på ideell basis som stugvärdansvarig m m. "Kvar i stugan" är Ragnhild och Urban, som vid sidan av övriga uppgifter kommer att hålla Forskarstugan öppen i oförändrad omfattning.

Ordförande har ordet .....	2	Thea fick priset .....	16	Öka nyttan av DISBYT och vinn ett Genline-abonnemang .....	23
Tack Björn .....	3	Jan valdes med stor majoritet .....	16	Faddrar .....	24
Ny redaktör för Diskulogen .....	3	Kalendern .....	17	DISBYT-ombud .....	25
Östersund 2004, Göteborg 2005 .....	3	Anbyttardag .....	17	DIS arkiv .....	25
Så hanterar du kartor för DISGEN 8 ...	4	Disgen .....	18	DIS postorder .....	26
Digitala häradskartor i DeJaVue .....	6	Reunion .....	18	Summary in English .....	27
Restaurering av foton .....	7	HGF visar mantalslängder .....	18	Rädda våra socknar! .....	28
En cykeltur bland museigårdar på Gotland .....	10	DIS MITT satsar på PDF-tidning .....	19		
På jakt efter gotländska rötter .....	12	Avlidna .....	19		
Sök arkiven på Internet .....	13	Lars Ericson till släktkalendern .....	19		
Landshövdingen invigde dagarna ...	14	Insändare: DISBYT och upphovsrätt	20		
Femtio utställare, tusentals besök ...	14	DIS forskarstuga .....	21		
Stort intresse för DIS montrar .....	15	Efterlysningar .....	21		
Emigrantinstitutet vill ta tillvara de nya amerikabreven .....	16	DIS – förening och verksamhet .....	22		
		Styrelse och regionföreningar .....	22		
		DIS programvaror .....	23		

*Omslagsbilden: Landshövding Ingerd Wärnersson inviger släktforskar-  
dagarna i Ronneby 23–24 augusti.*

Foto: Jan Nilsson

### Nästa tidning

utkommer i mitten av december.  
Manusstopp den **14 november**.

## TACK BJÖRN

I och med förra numret avslutade Björn Johansson en formidabel svit av Diskulogen-utgåvor under nästan 20 år. Det som började som en extra-tidning för DISGEN-användare blev snart Föreningen DIS ordinarie tidningsorgan. Under Björns tid som DIS redaktör har upplagan stigit från några 100-tal exemplar till ca 20 000.

Förutom arbetet med layout m m har Björn dessvärre fått ägna en hel del tid på att påminna oss andra DIS-funktionärer och andra att komma med artikeltexter. Och ofta har Björn skrivit större artiklar själv och därmed delat med sig av sitt stora tekniska kunnande.

Under de 20 åren har datorhjälpen i släktforskningen utvecklats från nästan noll till vad den är idag. Tack Björn för att du skildrade denna epok för oss.

STURE BJELKÅKER  
ORDFÖRANDE DIS

## NY REDAKTÖR FÖR DISKULOGEN

När detta läses har Bernt Stenmark redan gjort sitt första nummer som redaktör för diskulogen. I Bernt tror vi oss ha funnit den rätta mixen av en erfaren släktforskare, långvarig DIS-medlem och professionell redaktör.

Bernt har sina mesta anor i Värmland och Ångermanland, är född på Gotland och sedan länge bosatt i Sandviken. Han har tidigare bl a verkat på Gefle Dagblad och Sandvikens Tidning, är numera egen företagare och har bl a framställt flera tidningar för företag och större organisationer.

Bernt har också hunnit vara aktiv i en rad ideella organisationer bl a inom handikapprörelsen och Föreningen Norden, dessutom släktforskat i 35 år och varit DIS-medlem sedan 1980-talet.

Med Bernts bakgrund



Foto: Kaj Annebrant

och kunskaper och genom flitigt bidragande med material från oss DIS-medlemmar bör kommande nummer av diskulogen vara något att se fram emot. Vid redaktörsbyten kan det också vara naturligt att passa på att förändra tidningens utseende, vi hoppas att det nya utförandet faller er läsare i smaken. Lycka till, Bernt!

STURE BJELKÅKER

## Östersund 2004 Göteborg 2005

Släktforskarlagarna är nästa år förlagda till Folkets hus i Östersund den 13–15 augusti. Det är Jämtlands läns Släktforskarförening som är värd.

Besök på Jamtli historieland, landsarkivet och läns museets minnesbank ingår i programmet. Det blir föredrag om samerna, utställning om samerna och samisk slöjd samt samejojk. Kontakter över kölen, bosättning i Härjedalen, Finlandsbanner och emigration är andra inslag i programmet.

Riksstämman i Ronneby beslutade att 2005 års släktforskarlagar förläggs till Göteborg. DIS-Väst, Föreningen Släktdata och Göteborgsregionens släktforskare ska stå för dessa arrangemang.



# Så hanterar du kartor för DISGEN version 8

AV BJÖRN JOHANSSON

Kartor har ritats under åren för många olika syften och för olika delar av landet och i olika skalor. Utbudet spänner från storskaliga kartor som skifteskartor och sockenkartor till småskaliga översiktskartor som härads- och generalstabskartor. Inte heller har lantmätarnas förutsättningar varit de samma. Man har haft olika projektionsprinciper och referenspunkter. Inte ens i dag har olika kommuner samma referenssystem för sin lokala kartering.

## DISGEN

När vi, som släktforskare, skall försöka använda kartor från olika tidsperioder är det därför intressant att kunna ordna dem så att vi kan se en överensstämmelse dem emellan och utifrån det se hur vår hembygds geografi har förändrats och var våra anhöriga har bott.

Ett för Sverige fastställt nationellt referenssystem är RT90. Det står för "Rikets Triangelnät 1990", i vardagligt tal "Rikets Nät". I DISGEN8 är kartfunktionens gränser naturligtvis också baserade på RT90.

Så för att vi skall kunna lägga in olika historiska kartor som bakgrunds- eller underlagskartor i DISGEN8 kan vi behöva att korrigera dem. Detta sker i tre steg: Rotation, beskärning och bestämning av hörnkoordinater.

## Rektifiering

Det första momentet kallar kartfolk för "rektifiering". Rotationen är den enklaste formen av rektifiering, den förändrar inte vinklar, linjer eller proportioner. Det sista momentet kallar de "geokodning".

Vill du läsa mer om hantering av historiska kartor och om bl.a. rektifiering och geokodning, kan du besöka

Riksantikvarieämbetets webbsida <http://www.raa.se/dhk>

Obs! Är kartan du skannat redan baserad på RT90 behöver du naturligtvis inte göra någon rotation (eller beskärning). Men du måste se till att du skannar den med rutnätet i linje med bildkanterna!

## Välj två punkter

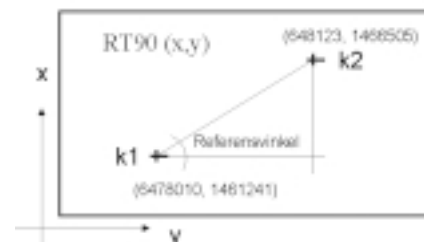
Vridningen bestäms vi genom att välja ut två punkter som finns med både i vårt referenssystem och på den historiska kartbilden. Lämpliga punkter är t.ex. kyrkor. De flesta har ju stått på sin plats genom århundraden. Om du inte har två kyrkor med på kartan får du försöka hitta några andra fixpunkter t.ex. en vik på en sjö, vägkrök, eller annat mål som du vet finns med på din historiska bild och också gå att hitta på en vanlig karta.

Tänk dig en linje mellan dessa två fixpunkter. För att vi skall kunna vrida bilden rätt måste vi bestämma vinkeln mellan denna linje och horisontallinjen för både bilden och referenssystemet.

I exemplet här har jag två kyrkor: Kyrka1 som är Vallerstad och Kyrka2 som är Skeppsås i Östergötland.

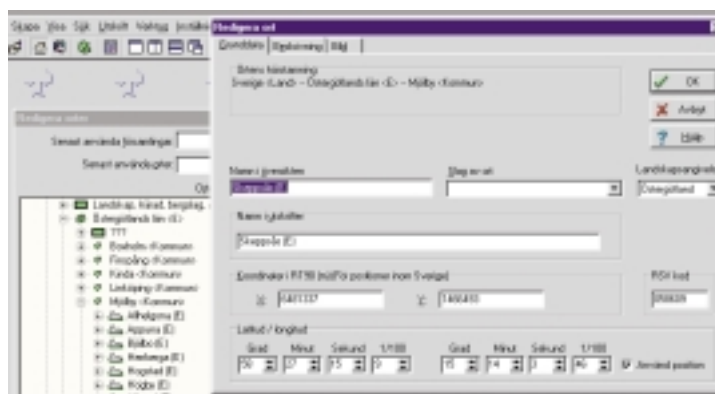
Koordinaterna hittar jag i DISGENs ortdatabas. I RT90 ligger 0-punkten långt ner till vänster och den vertikala axeln kallas x. Så nu får vi hålla ordning på riktningarna. Ett tips är att för alla orter i Sverige gäller att den vertikala x-axelns värden börjar på 6... och den horisontella y-axelns värden börjar på 1...

Vi använder 7 siffror för varje koordinat, vilket betyder att vi anger positionerna med 1 meters noggrannhet vilket vi i egentligen inte har belägg för. Inte vet vi t.ex. var i kyrkan denna punkt är satt. Vi måste anta att det finns en felmarginal på säkert flera tiotal meter. I alla kartor har man dessutom gjort (och fortfarande gör) generaliseringar som innebär att t.ex. symboler för bland annat kyrkor och vägar är betydligt större än enligt den aktuella skalan. Detta bidrar också till en viss osäkerhet i positionsangivelser.

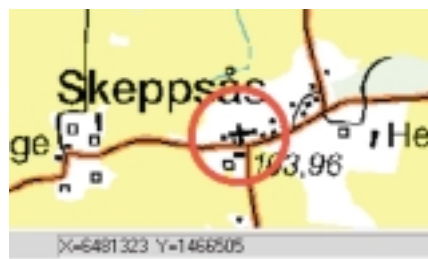


Välj två punkter i referenssystemet och plocka fram koordinaterna för dessa.

*Du kan hämta koordinatuppgifterna ur DISGEN!*



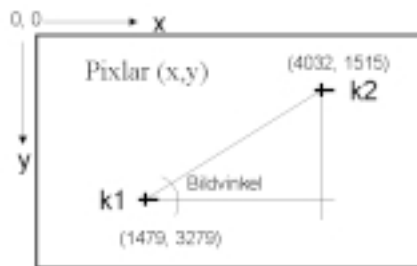
*Om du t.ex. har CDn Gröna Kartan så kan du där hitta koordinaterna för de olika referenspunkterna genom att peka på platsen ifråga och avläsa positionen.*



Jag använder bildprogrammet Paint-Shop Pro för mätningen av bildpunkterna i min kartbild. Observera att här ligger 0-punkter uppe till vänster i bilden. Punkternas värden anges i båda bilderna i ordningen x, y.

Vinklarna bestäms med trigonometriska formler. Skalan för bilden är förhållandet mellan avståndet mellan punkterna i referenssystemet och pixelavståndet i bilden. Sedan blir det lite räkning till när vi skall bestämma koordinaterna i hörnen på en rektifierade bilden.

Det låter kanske jobbigt? Ja, det är det också! Man måste nog plocka fram sina skolböcker från realskolan



*På motsvarande sätt letar vi upp punkterna på bilden och avläser deras position.*



*I bildprogrammet kan du se var du pekar (bildens storlek finns också angiven på annat ställe på skärmen).*

eller gymnasiet, om man har några. Eller också får man leta på nätet. Det gjorde jag och tog fram en liten hjälp-

reda i form av en webbsida med ett formulär. Här får du hjälp av bästa kompisen – datorn (och internet)!

## Webbsidan Hantering av underlagskartor

För att underlätta för dig har jag preparerat en webbsida innehållande ett formulär med Java-skriptkod som hjälper dig att beräkna dels rotation, avstånd och skala, dels slutliga koordinater för kartbilden. Formuläret, som du hittar på DIS webbsida (välj DISGEN8 om du har DG8 | Karthantering) har två delar: *Rektifiering* och *Geokodning*.

### Rektifiering

Fyll i koordinaterna för dina referenspunkter och ange positionen för dessa i bilden. Tryck på knappen "Rektifiera bilden". Java-skriptet i webbsidans formulär räknar fram den vinkel som

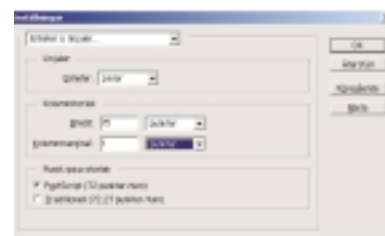
du bör vrida din bild. Positiva värden är vridning medurs och negativa värden är vridning moturs (använd på sin höjd en decimal i gradtalet, strunta i de övriga).

Med svaret i din hand kan du sedan rotera bilden i ditt bildprogram. Jag kan i PaintShop Pro vrida bilden med en upplösning på 0,01 grader, men så noga behöver vi alltså inte vara.

Efter rotationen klipper du bilden fyrkantig och sparar den i bmp-format. Det är ju så DISGEN8 vill ha den.

Efter rotationen och beskärningen använder du formuläret en gång till med nya pixelvärden och kontrollerar att rotationen minskat (till nära noll).

## Gör så här om du använder Photoshop



*Ändra i inställningar för att mäta i antal pixlar.*

I Photoshop är det inte lika enkelt att hitta pixelvärdena för de olika punkterna.

För att bestämma en position måste du plocka fram linjalerna. Gör så här:

- Välj menyn Visa | Visa Linjaler. Nu ser du linjaler ovanför och till vänster om bilden.
- Välj menyn Redigera | Inställningar | Enheter och Linjaler. Välj Enheten för linjaler till "Pixlar". Nu får linjalerna rätt skala.

När du nu pekar på en punkt, kan du i bildkanterna se en linje i linjalskalan. Förstora gärna bilden så att du kan läsa enskilda pixlar på skalorna. Läs av den horisontella skalan (x-värdet) och den vertikala skalan (y-värdet).

- För att se bildens storlek:
  - Välj menyn Bild | Storlek på bild. Läs av bredd och höjd i antal pixlar.

Rektifiera ...	Referenspunkt 1 (i vänster del av bilden)	Referenspunkt 2 (i höger del av bilden)
Koordinater i RT90 (vertikalt,horisontellt)	X,Y: 6478010 , 1461241	X,Y: 6481323 , 1466505
Fixlar i kartbild (horisontellt,vertikalt)	X,Y: 1479 , 3279	X,Y: 4032 , 1515
Rektifiera bilden	Rotation(gr): 2.4575E	Avstånd(m): 6219.780140E
		Skala(m/pixel): 2.00434

Geokoda ...

### Geokodning

Så skall du beräkna hörnens koordinater också. Fyll i bildens bredd och höjd. När du klickar på knappen "Geokoda bilden" räknas koordinaterna för bilden ut. Använd dessa koordinater när du lägger in bilden som under-

lagsbild i DISGEN (strunta i alla decimaler).

Obs! Du kan naturligtvis även geokoda en bild även om du inte vill rotera den. Men du måste ändå fylla i alla

*Forts på nästa sida*

### Rektifiera ...

	Referenspunkt 1 (i vänster del av bilden)	Referenspunkt 2 (i höger del av bilden)
Koordinater i RT90 (vertikalt, horisontellt)	X, Y: [6478010] [1461241]	X, Y: [6481323] [1466505]
Fixlar i kartbild (horisontellt, vertikalt)	X, Y: [284] [2039]	X, Y: [2902] [397]

Rektifiera bilden

Rotation(gr): [0.0892] Avstånd(m): [6219.780140E]  
Skala(m/pixel): [2.0126E]

---

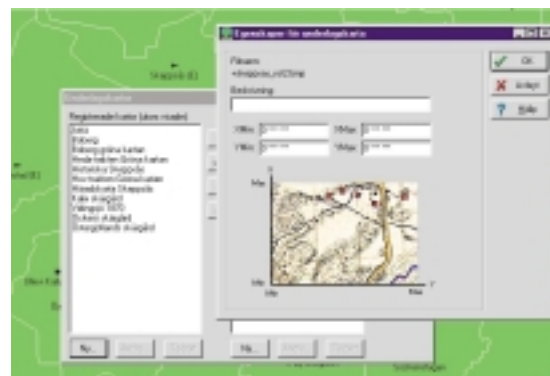
### Geokoda ...

Bildens mått i pixlar

Bredd: [3500] Höjd: [2390]

Geokoda bilden

Xmin: [6477303.5E] Xmax: [6482113.8E]  
Ymin: [1460669.4E] Ymax: [1467713.7E]



Resultatet av geokodningen fyller du i när du definierar din underlagskarta.

positionsuppgifterna, då de framräknade uppgifterna för avstånd och skala är viktiga för geokodningen.

Hoppas du skall få nytta av detta enkla hjälpmedel. Lycka till!

# Digitala häradskartor kommer på DVD under hösten i formatet DejaVue

Enligt uppgift kommer de digitala häradskartorna, som i höst kommer att levereras från Lantmäteriet på DVD, att vara i ett format som heter DejaVue.

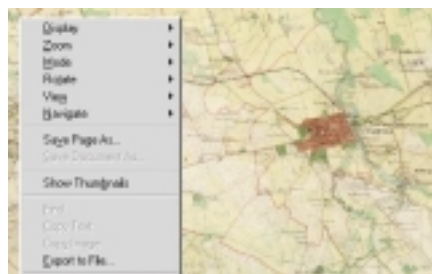
Filnamnen slutar på .djvu och indikerar att det är ett komprimeringsformat likt .jpg och .tif. För att kunna använda dessa bilder i DISGEN8 och i bildbehandlingsprogram krävs lite handpåläggning.

**1** För att kunna titta och utnyttja dessa kartor måste du använda ett bildbehandlingsprogram eller en webbläsare som har en "plug-in" för djvu-formatet. På DVDn kommer det att finnas en sådan plug-in till Internet Explorer och Netscape. Annars laddar du ner den gratis från tillverkaren LizardTech, [www.lizardtech.com](http://www.lizardtech.com).

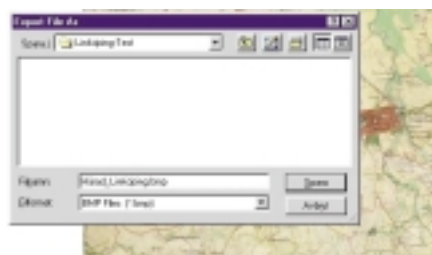
Välj "Download" och sedan "DjVu Browser Plug-in". Följ instruktionerna (på engelska). När allt är klart kan du titta på häradskartorna.

**2** För att använda kartbilden i DISGEN8 måste du exportera den till bitmap-format (.bmp). Peka i bilden och klicka på musens högerknapp. Välj "Export to file". Välj lagringsplats (inte mappen DgMap ännu – det

blir först efter rektifieringen) och ge filen ett namn.



När du tittar på kartbilden i Internet Explorer (eller Netscape) kan du klicka med höger musknapp och välja "Export to File..."



Du väljer map och anger namn för bitmap-filen.

**3** Eftersom bildfilerna har hög upplösning och stort färgdjup blir de väldigt stora. En provkarta för Linköping var i DjVu-format på ungefär 1 Mb. Uppackad i bmp-format blev den

hela 77,6 Mb! Genom att begränsa färgdjupet till 256 färger (i bildbehandlingsprogrammet) så minskade storleken till knappt 26 Mb. Fortfarande är kartfilen stor. Så när du använder kartan i DISGEN8 så kanske du skall fundera på att beskära den till de delar du "måste" ha. Vill du spara kartbilderna i annat format i datorn kan du välja .jpg. Linköpingskartan med 256 färger blir då 2,3 Mb. I tif-format blir filen betydligt större, nämligen 14,5 Mb.

**4** Häradskartorna är indelade i 4 blad, med samma indelning som Generalstabskartan. Du kan läsa mer om detta på Lantmäteriets hemsida om Historiska kartor (<http://www.geoimager.com/histkart/hkindex.htm>). Eftersom båda dessa kartserier har en konisk projektion som skiljer sig från RT90, så är dessa mer eller mindre vridna i förhållande till RT90. Här kommer rektifieringsstödet i ovanstående artikel in. Om du vill ha en kartbild som sträcker sig över en bladskarv, måste du skära ut de två delarna ur resp. kartblad och skarva dem i ditt bildprogram först. Sedan kan du rektifiera den sammansatta bilden.

BJÖRN JOHANSSON



# Restaurering av foton kräver stor kunskap

AV JAN JUTEFORS

**Arkivering av fotografiskt material kräver kunskap om materialegenskaper. Jag måste redan nu varna för att konserveringsåtgärder och/eller restaurering, kan åstadkomma mer skada än om man lagrar sitt material utan att man gör något åt det. De allra flesta gångerna ska man inte göra något alls, utan bara ta hand om sitt fotografi på ett bra sätt.**

Rent allmänt ska man bara restaurera ett gammalt fotografi om det håller på att försvinna. För att utföra en restaurering av ett fotografi eller en plåt så måste man veta exakt vad man gör, gör det aldrig själv.

Det finns experter på gamla fotografier på varje länsmuseum, vänd dig till dem för att få råd om hur du ska behandla ditt fotografi, eller fråga dem vem du kan vända dig till.

Ofta kan de vara intresserade av att få en kopia till sina

samlingar och då kan de kanske hjälpa dig utan kostnad. Ett ännu bättre sätt är att skänka originalbilden/negativet till museet och be att få en kopia själv i stället.

Vad finns det då för olika typer av fotografiska bilder?

## Negativmaterial

**SALTPAPPER** De äldsta bilderna kallas talbotyper eller kalotyper. Det är pappersbilder eller glasplåtar som är gjorda enligt Henry Fox Talbots metoder. Fixering av bilderna skedde i natriumtiosulfat.

Förbättringar gjordes av fransmannen Claude Félix Abel Niepce de Saint-Victor som använde äggvita eller gelatin som bindemedel. Ytterligare en modifiering gjordes 1854 av fransmannen Gustave Le Grey.

Han vaxade ett papper, som behandlades med jodid- och silverlösningar. Efter sköljning fick man ett torrt fotografiskt papper som kunde hålla i flera veckor med rätt förvaring.

**VÄTPLÅT MED KOLLODIUMSKIKT** Detta var den dominerande metoden under 1800-talet, men det var en bökelig metod. 1851 kom en metod från engelsmannen F Scott Archer. 1856–1858 ansågs den här metoden ha utvecklats så bra att tidigare metoder började försvinna.

Plåtarna som måste exponeras blöta höll inte mer än 1 timme. Därefter framkallades bilden i järn(II)sulfat med tillsats av alkohol, ättiksyra och vatten. Fixering sker i 20–30 % natriumtiosulfat. Ibland användes det mycket giftiga kaliumcyaniden för att fixera bilderna. Skiktet är mycket ömtåligt och måste skyddas.

Kollodium innehåller nitratcellulosa, som bryts ner vid åldrande och då avger kväveoxider. Man måste lagra dessa bilder separerat från annat fotografiskt material. Särskilda skyddspåsar av poröst material används som släpper ut gaserna.

**TORRPLÅT MED BROMSILVERGELATINEMULSION** År 1850 gjordes de första försök



*Ambrotyp. Bilden består av finkornigt vitt silver på en glasplåt och är negativ.*

ken med att använda lim som binde-  
medel för silversalterna, men först  
1871 kunde R Leach Maddox publi-  
cera en användbar metod. Den här  
idén vidareutvecklades och 1873  
fanns en kommersiell produkt.

Torrplåten framkallades i ferrooxa-  
lat, men senare användes hydrokinon  
och pyrokatein som förbättrade resul-  
tatet. Fixering skedde i neutral tiosul-  
fatlösning med en tillsats av kalium-  
disulfid.

## Positivmaterial

**DAGUERROTYP** År 1839 kom den för-  
sta metoden för att göra hållbara foto-  
grafiska bilder. Det var fransmannen  
Louis Jacques Mandé Daguerre och  
uppfinnaren Nicéphore Niepce som  
kommit på meto-  
den.

Man hade givit  
en kopparplåt ett  
ytskikt av silver.  
När man penslade  
jod på silverskiktet  
uppstod silverjod-  
did.

Silverjodiden var  
ljuskänslig och den  
exponerades och  
framkallades i  
kvicksilverånga  
samt fixerades. Bil-  
den bestod av små  
droppar kvicksil-  
ver och kvicksilver-  
amalgam. Den här  
bilden måste vinklas på ett speciellt  
sätt mot ljuset för att man ska se den.  
Man ska hålla den så att den ser svart  
ut, mot en ljus bakgrund.

En Daguerrotyp är alltid monterad  
under glas och i allmänhet i ett vackert  
fodral.

### POSITIVPLÅT MED KOLLODIUMSKIKT

**Ambrotypin** – är den mest kända.  
Det förekom flera namn t.ex. amphi-  
typi, amphipositiv och melainotypi.  
Man kan ofta förväxla denna med en  
Daguerrotyp, men medan den är  
gjord på en kopparplåt, så är Ambro-  
typin gjord på en glasplåt.

Bilden består av finkornigt vitt sil-  
ver på en glasplåt och är negativ. När  
man lägger plåten mot en svart bak-  
grund växlar den till en positiv bild.

Ofta är därför dessa bilder monte-

rade i små askar där glasplåten ligger  
mot en kudde av svart sammet. Dessa  
askar är ofta i stort sett liknande som  
används för Daguerrotypierna.

**Ferrotyp** – består av en tunn silver-  
bild på en svartlackerad metallplåt.  
Den kallades också Tintype. Den här  
bilden har mycket större mekanisk  
hållbarhet än någon av de tidigare.

Under de första åren kallades alla  
bilder med svart bakgrund för melai-  
notyper.

**Pannotyp** – är bilder på vaxad lin-  
neduk eller läder, men ibland även på  
papper eller metallbleck.

### UTKOPIERINGSMATERIAL PÅ PAPPERSBAS

Utkopiering kallas de papper som ko-  
pierades genom att ett negativ genom-  
lystes av dagsljus och att papperet  
exponerades tills en färdig silverbild  
uppkommit genom  
fotolysverkan.

**Saltpapper** – är  
ungefär jämnarigt  
med Daguerrotyp.  
Papperet är in-  
dränkt med en salt-  
lösning, som gjorts  
ljuskänsligt genom  
ett bad i silverlös-  
ning.

Metoder och ke-  
mikalier är många  
under perioden. De  
allra äldsta bilder-  
na kan inte visas  
länge pga att de

helt enkelt inte tål ljus under någon  
längre tid.

**Albuminpappret** – är också ett slags  
saltpapper, men har ett ytskikt av sil-  
versalter. Pappersbasen överdrogs en  
eller två gånger med en äggvitelösning  
som också innehöll ett salt, t.ex. natri-  
um- eller ammoniumklorid, samt ät-  
tiksyra eller citronsyra. Det gjordes  
ljuskänsligt genom att badas i silvernitr-  
at.

Papperet kopierades och därefter  
fixerades det i natriumtiosulfatlös-  
ning.

**Celloidinpapper** – har försetts med  
en emulsion av kolloidium, precis som  
på våtplåtar. Det bestod i huvudsak av  
en alkaliklorid och kolloidium. Celloi-  
dinpapper har högre glans än tidigare  
papper, men ibland kan det vara svårt

att avgöra eftersom vissa albuminbil-  
der är satinerade, dvs de har blivit  
glansade genom att pressas mot en  
höggångsvals.

**Aristopapper** eller **citratpapper** – är  
ett utkopieringsmaterial med gelatin-  
emulsion som innehåller silvernitr-  
at, alkaliklorid och ett citrat eller tartrat.

Först utkopierade man till färdig  
bild, men sedan kom andra papper  
med t.ex. silverfosfat och då avbröts  
kopieringen. Därefter färdigframkal-  
lades i en fysikalisk framkallare.

1897 gjordes försök med proteider  
som bindemedel. Detta papper kom  
att kallas **protalbinpapper**, men det  
var inte långlivat.

**SILVERGELATINEMULSION PÅ PAPPER** Detta  
framkallningspapper introducerades  
1880 och till skillnad från andra pap-  
per krävdes endast en kort exponering  
i konstljus, s.k. gasljuspapper.

I och med detta papper kunde man  
börja förstora bilderna och det med-  
förde att kameraformatet minskade.  
Papperet förekom i tre varianter: klo-  
ridpapper för kontaktkopiering, bro-  
mid- och klorobrompapper för försto-  
ringsändamål.



*Ferrotyp består av en tunn silverbild  
på en svartlackerad metallplåt. Den  
kallades också Tintyp.*

Artikeln har tidigare varit införd i  
MedlemsBlad för DIS-Småland.

I nästa tidning behandlar Jan Jut-  
fors Skaderisker och hållbarhets-  
problem.



# På rätt kurs...?



## Intensivkurs i släktforskning med Genline

Det här är något för dig som har bråttom att komma igång med din släktforskning. Kan du spendera några dagar för att snabbt lära dig att hitta rätt i floran av olika kyrkböcker finns nu möjligheten att med hjälp av Genline och våra duktiga lärare - handplockade i samråd med Sveriges Släktforskarförbund - under tre intensiva dagar få en gedigen utbildning i konsten att släktforska.

Programmet är än så länge inte helt spikat men så mycket är dock klart att det blir två pass varje dag, kanske till och med tre någon av dagarna. Meningen är ju att du efter kursen snabbt ska kunna hitta de flesta av dina sedan länge försvunna anförvanter. Ett verkligt tillfälle för dig som vill komma igång snabbt.

**Intresserad? Tag kontakt med oss...  
08-600 33 10**

[www.genline.se](http://www.genline.se)



Genline AB - Rökerigatan 5 - 121 62 Johanneshov - Telefon: 08 600 33 10 - Fax: 600 33 20 - e-mail: [info@genline.se](mailto:info@genline.se)

# En cykeltur bland museigårdar på Gotland



I slutet var jag tillsammans med en kompis på cykelsemester på Gotland. Sommaren visade sig från sin bästa sida. Under veckan kom bara några korta regnstänk för att förvissa oss om att vi inte hade tagit med oss regnkläder i onödan.

---

AV OLOF CRONBERG

---

Vår guide var boken "Vägen till kulturen på Gotland" och Lantmäteriets karta som visade en cykelled som kallas Gotlandsleden. Dessvärre stämde kartans cykelled från 1999 inte med den nuvarande. Det spelade dock inte så stor roll eftersom vi hade god ledning av den ovannämnda boken.

Vi cyklade runt södra Gotland, och passade mellan alla kyrkor och forn lämningar på att besöka ett antal museigårdar. Jag kan ibland tycka att hembygdsgårdar bara innehåller en massa gamla pinaler och att man inte får en känsla av hur miljön var.

Här fick vi presenterat gårdsmiljöer från järnålder och framåt på ett så levande sätt, så att man började fundera på hur det skulle ha varit att bo där på riktigt. Jag beskriver gårdarna i kronologisk ordning.

## Järnålder

Vid Stavgard, Burs sn har man efter inspiration från Lejre i Danmark byggt upp en tänkt järnåldersgård. Måtten har man tagit från en utgrävning i Fröjel. Under terminstid används anläggning som lägerskola där eleverna får uppleva hur det var att

leva på järnåldern, dvs för 2 000 år sedan.

Eleverna bor då i huvudlängan och får lära sig göra upp eld osv. Genom att använda gården praktiskt, så hade man förstätt hur konstruktionen måste ha varit för att man inte skulle få för mycket rök inne i huset. Det blev en slags praktisk arkeologi.

Man berättar också historien om Häffinds-Göran. En sen kväll fick han under märkliga former träffa vikingen Staver den store och se hans skatt. Han var dock för feg för att ta emot skatten, och morgonen därpå kom han inte ihåg var han hade varit.

Hur han än letade återfann han aldrig skatten. Det gjorde istället några skolpojkar 1975, och skatten finns nu att beskåda på Gotlands fornsalar.

## Medeltid

Från medeltiden finns ett gårdskomplex med ett medeltida stenhus i Kattlunds, Grötlingbo sn bevarat.

Man tror att de äldsta delarna byggdes redan under 1200-talets första hälft. Det skall ha bestått av en välvd förstuga med ett mindre rum bredvid och en stor dagligstuga. Sedan byggdes en långa vinkelrätt mot den tidigare byggnaden.

Man tror att dessa delar fanns redan på medeltiden. 1691 störtade ett valv in som dödade man och hustru i sängen. Efter detta tror man att det gamla stenhuset övergivits som bostad, och att man istället byggde nya hus i närheten.

I mitten av 1700-talet bodde man i ett trähus intill. När man sedan fick skattelindring för att bo i stenhus, gjordes huset åter om till bostad.

Idag kan man beskåda dagligstuga i ett skick som man tror att det kan ha sett ut på medeltiden. De yngre längorna är inredda som 1700-talsrum med bland annat en original sandstensspis från 1759. En del av möblerna har också stått på Kattlunds från början.

## 1700-tal

I Norrlanda fornstuga har man byggt upp ett 1700-talsgårdskomplex. Här finns tyvärr ingen guide, men det var ändå roligt att se hur det såg ut. Man har kallat denna stuga för vardagens museum, för man har velat skildra hur vardagen såg ut.

Huvudstugan kommer från Lina, Hörsne sn. Det är ett litet bulhus med gavelgång. Där innanför finns en liten förstuga med en stege upp till loftet. Innanför förstugan finns ett enda rum. Det finns två små fönster som släpper in lite ljus.

Runt huset finns olika uthus som är hämtade från angränsande socknar. Det finns en ladugård, en torkbastu,

---

*Vid Stavgard, Burs sn har man efter inspiration från Lejre i Danmark byggt upp en tänkt järnåldersgård.*







*Från medeltiden finns ett gårdskomplex med ett medeltida stenhus i Kattlunds, Grötlingbo sn bevarat. Man tror att de äldsta delarna byggdes redan under 1200-talets första hälft.*

smedja, tjärbod, slätterbod, visthusbod och till och med ett litet hemlighus. Det sistnämnda är måhända en modernitet.

I all sin enkelhet får man här en känsla av hur det kan ha varit att leva på 1700-talet.

### 1800-tal

Från 1800-talet finns gården Petes, Hablingbo sn bevarat. Här får man guidning om hur man byggde sandstenspisar, hur man byggde till hus efter hand som man hade råd osv.

På 1800-talet byggde man ofta stenhus på Gotland därför att man fick skattelindring för att spara på skogen. Huvudbyggnaden är en parstuga från tidigt 1800-tal, som är inredd och färgsatt som man gjorde då. Det är också spännande att se de vackra gotländska möblerna från 1700- och 1800-tal. En hel del av möblerna har alltid stått i huset.

*I Norrlanda fornstuga har man byggt upp ett 1700-talsgårdskomplex. Man har kallat denna stuga för vardagens museum.*



Som sidobyggnad finns ett trähus som är ett så kallat bulhus, eftersom det består av stående stockar med tvärliggande brädor emellan. Detta bulhus är från mitten på 1700-talet och flyttat dit från Silte sn. Här är möblerna av äldre snitt. En del av

möblerna i detta hus, t.ex. matbordet är ett bockbord från 1600-talet.

Allt detta presenteras av en guide som med liv och lust berättar om stort och smått på sjungande gotländska. Man kan inte låta bli att ställa extra frågor för att få höra dialekten.



*Från 1800-talet finns gården Petes, Hablingbo sn bevarat.*

Foto: Olof Cronberg



# På jakt efter gotländska rötter

AV OLOF CRONBERG

På min antavla har jag en linje som leder till Gotland. Serganten vid Södermanlands infanteriregemente Nils Lundberg föddes 1771 i Visby. Han var son till artillerihantlangaren Jacob Lundberg och hans hustru Anna Lisa Thomasdotter.

Jacob Lundberg var enligt Visby husförhörlängd född i Grötlingbo. Han hade blivit artillerihantlangare redan 1742, men gift sig först 1765.

Jag kan dock vara ganska säker på att Jacob Lundberg är från Grötlingbo, eftersom han förekommer som fadder ett antal gånger. Vid några tillfällen kallas han dessutom Jacob Nilsson Lundberg. Den enda Jacob Nilsson i Grötlingbo som är född på 1720-talet är son av Nils Larsson Domnarve och Katarina Larsdotter. Problemet är att han har en 20 år yngre bror som också döps till Jacob och vid den yngre Jacobs dop är Jacob Lundberg fadder.

## Syskon är faddrar

Att flera barn döps till samma namn trots att det äldre barnet lever förekommer i enstaka fall i Skåne. Däremot har jag aldrig sett att syskon är faddrar till varandra på 1700-talet.

För att försöka bringa klarhet i detta tog jag tillfället i akt att besöka landsarkivet i Visby. Jag presenterade mig som semestrande fastlänning som sökte sina gotländska rötter.

Jag gick ut hårt och frågade i forskarexpeditionen om de möjligen hade några mönsterrullor för artilleriregementet. Det visste man inte, men jag fick tillfälle att titta igenom arkivförteckningen för Gotlands landskontor (länsstyrelse). Det visade sig att det fanns rullor men först år 1781 samt 1785–86 vilket var efter den tid som var intressant för mig. Jag har ibland haft tur på andra landsarkiv och funnit rullor.

## En knepig fråga

Jag förstod att frågan om mönsterrullor var i knepigaste laget. Jag undrade då lite försynt om man möjligen hade

## OM BEMÖTANDE PÅ LANDSARKIVET I VISBY

namnregister till bouppteckningarna. Jag talade om att jag var intresserad av Gotlands södra härad på 1700-talet. Efter telefonsamtal fick jag reda på att det inte fanns, men att jag kunde skriva ärgång på beställningsblanketten så skulle jag få fram bouppteckningarna och kunna kolla själv.

Väl ute i forskarsalen kunde jag snabbt se att det fanns kortregister till bouppteckningar för Gotlands norra härad på 1700-talet. För Gotlands södra härad verkade de inte börja förrän 1875 vilket verkade konstigt.

## Beställa exakt person

Det dröjde inte länge förrän en arkivarie dök upp och sa att jag inte fick beställa bouppteckningar på det sättet. I stället skulle jag skriva exakt vilken person det gällde och jag bara skulle få fram volymen om en bouppteckning fanns. Jag frågade då åter om det inte fanns något register, och fick beskedet att det fanns det inte. Däremot höll man på att göra ett dataregister och det var det registret de skulle kolla i.

## Registret finns

För att få en uppfattning om hur många bouppteckningar som fanns, bad jag att få titta i arkivförteckningen för Gotlands södra härad. Man uppgav då att man inte hade någon arkivförteckning för att man aldrig hade haft tid att skriva dem! I pärmen i forskarexpeditionen fanns bara en innehållsförteckning till en arkivförteckning.

I väntan på att få besked om jag skulle få fram en bouppteckning eller ej, hann jag titta lite noggrannare i forskarsalen. Jag fann då att det fanns ett bouppteckningsregister för Gotlands södra härad från 1738 och

framåt i en foliantvolym som låg på tvären.

Sammanlagt hade fem (!) arkivtjänstemän varit inblandade i att försöka förklara för mig att det som fanns i bokhyllan inte fanns! Tyvärr upplevde jag attityden från tjänstemännen tråkig och ogästvänlig, så jag bestämde mig för att stanna så kort stund som möjligt.

Mellan skärmytslingarna hade jag dock fått vittring på intressanta uppgifter. Det fanns ett kortregister över arvs mål i Gotlands södra härads domböcker 1700–1738. I detta register hade jag funnit att en Nils Olofsson Kattlunds i Grötlingbo bland andra barn efterlämnade en son Jacob Nilsson, som borde vara född mellan 1715 och 1720. Domboken visade att kortregistrets uppgifter var riktiga och att

äldsta sonen Cort Nilsson ärvde gården.

En snabb titt i boken "Grötlingbo socken genom tiderna" visade att Nils Olofsson Kattlunds familj fanns med. (DIS-medlemmen Bertil Bengtsson har gjort ett register till denna nyttiga sockenbok.) Jacob Nilsson fattades dock i den boken, då han var född innan kyrkoböckerna började 1723.

## Olycksfall i arbetet?

Kattlunds-slakten kunde följas flera generationer bakåt. Flera av Nils Olofssons förfäder hade varit domare vid Eke ting. Extra kul var att de hade bott på just den gård, där det medeltida stenhuset står kvar och idag är en av de museigårdar som vi besökte under cykelturen.

Det krävs dock ytterligare kontroller innan jag kan fastställa om denne Jacob Nilsson verkligen är identisk med Jacob Lundberg.

**Det som inte skulle finnas fanns i hyllan**

# SÖK ARKIVEN PÅ INTERNET

Vad gäller Visby Landsarkiv, så hoppas och tror jag att det bemötande som jag fick där var ett olycksfall i arbete. Det är dock långt kvar till ett arkivpris om man tar emot semesterande fastlänningar på det sättet.

Det kan dock vara värt ett besök om man har gotländska anor. I forskarexpeditionen säljer man två små häften som heter Topografiskt respektive Alfabetiskt register över gotländska socknar och gårdar. Där kan man lätt lokalisera varifrån ett gårdsnamn kommer. Tydligt har antalet gårdar varit drygt 1 600 genom hela den moderna tiden.

## Personregister

Bland personregister i forskarsalen kan följande nämnas: bouppteckningsregister över arvlätare för Gotlands norra härad 1645–1900, för Gotlands södra härad 1738–1899, och för Visby 1657–1911, personregister till skattelängder för Visby 1685–1700, namnregister till Visbys domböcker 1649–1675, gårdsregister över arvmål för Gotlands södra domsaga 1700–1738, personregister till husförhörlängder för Visby 1709–1863, personregister till Visby sjömanshus 1753–1910.

Åter hemma har jag tagit internet till hjälp att komma vidare. På Visby Landsarkivs webb-sida ([www.ra.se/vila](http://www.ra.se/vila)) finns ett register över alla vigda på Gotland. Vidare har man ett register på avlidna i Visby.

## Fritt sökbara register

Bägge dessa register ligger fritt sökbara och är enligt informationen datorregistrerade av DIS-medlemmen Olle Överby. Han har dessutom på en egen webb-sida ([hem.passagen.se/ollove/](http://hem.passagen.se/ollove/)) lagt in ett gotländskt släkträd med över 100.000 personer insamlade från olika håll. Detta kan man antingen läsa på webben med ett intressant verktyg som heter Dynamic Family Tree ([www.dftcom2.co.uk](http://www.dftcom2.co.uk)) eller också kan hämta hem en GEDCOM-fil.

En annan utmärkt webb-sida är Gotland Genvägar ([www.gotlandsgenvagar.com](http://www.gotlandsgenvagar.com)) som Elisabeth Mohlin (också DIS-medlem) och Lotte Jensen står bakom. Där kan man kolla om det finns kyrkoboksregister eller någon sockenbok för en aktuell församling.

**Vid släktforskning kan SVAR-katalogens förteckningar över kyrkoböcker och andra handlingar räcka långt, men det skadar inte att ibland titta i arkivförteckningar till andra arkiv. Ibland kan man finna oväntade saker.**

SVARs katalog är lätt att hitta på webben ([www.svar.ra.se](http://www.svar.ra.se)). Där kan man kolla vilka kyrkoböcker som finns. Man kan också kolla domstolsarkiv, militärhandlingar och en allmän del. Den allmänna delen är intressant. Jag finner till min glädje att Nordiska museets skråhandlingar finns med. Andra källor är sjömanshus och vissa kända släkt-samlingar.

SVARs katalog är delvis gemensam med NAD (Nationella Arkiv Databasen). NAD innehåller dock många arkiv som inte är och aldrig kommer att bli filmade. NAD kom ut som CD-skiva för ett antal år sedan, men finns också på webben ([www.nad.ra.se](http://www.nad.ra.se)). Om jag har förstått det hela rätt, så är det bara en begränsad del av NAD som finns på webben. Bland annat personuppgiftslagen (PUL) lägger hinder i vägen.

En annan källa till svensk släktforskning som jag i vissa avseende tycker är bättre än SVAR-katalogen är mormonernas katalog som heter Family History Library Catalog (FHLC).

Man går in på den vanliga webb-sidan FamilySearch ([www.familysearch.org](http://www.familysearch.org)). Där väljer man fliken Library och sedan FHLC. Denna katalog innehåller en bra geografisk struktur. Man kan lätt se de källor som finns för en viss socken eller härad.

I fallet med den bristande kunskapen om Gotlands Södra härads bouppteckningar, skulle man med en snabb titt i FHLC kunnat konstatera att det i varje fall finns register 1738–1874. Om man sedan trycker på Details får man reda på filmnummer. Här är det dock viktigt att veta att dessa filmnummer inte överensstämmer med svenska filmnummer.

En finess med FHLC-katalogen är att om man tittar på mantalslängder

som saknar register i volymen, så finns det aktuella sidnummer för häradet eller socknen i katalogen. Man tittar således först i FHLC på vilka sidor de intressanta häraderna eller socknarna finns på och sedan tittar man i själva mantalslängden.

FHLC-katalogen innehåller också många tryckta böcker, och är man särskilt intresserad av en församling eller en släkt kan man ha nytta av att kolla vad som finns där.

FHLC-katalogen är gemensam för hela världen så man kan söka litteratur och källor från hela jordklotet. Självklart kan man söka på släktnamn, författare, titel och så vidare. Man vinnlägger sig också om att ge en så bra beskrivning av de olika handlingarna, så att de går att finna i katalogen.

När man är inne på böcker, så finns det ju flera svenska bra bibliotekskataloger. Jag brukar dock använda Libris ([www.libris.kb.se](http://www.libris.kb.se)), som är Kungliga bibliotekets katalog, och som ju skall innehålla allt tryck i Sverige. Där kan man också söka på en socken eller släkt, och se om man finner något spännande. Det finns smarta länkar. Finner man något intressant kan man ofta klicka på en länk, för att få fram annat liknande material.

En delmängd av Libris är Svensk historisk bibliografi. Fram till 1976 utgavs den i tryckt form. Från 1994 har man lagt in den i Libris direkt. Man indexerar artiklar i ett antal historiska tidskrifter. Tyvärr har man inte resurser att indexera alla hembygdsföreningar årsböckers artiklar. Man håller på att täppa till luckan mellan 1977 och 1993. Om jag förstår det hela rätt finns dock inte de tryckta årgångarna inlagda, utan dem får man besöka ett bibliotek för att söka i.

Generellt sett finns det alltid skäl att kolla om det finns någon hembygdförening, som gett ut böcker i det område du forskar på. Jag blir ofta imponerad över hur mycket lokalhistoriskt vetande som finns samlat i dessa böcker.

OLOF CRONBERG

# Landshövdingen invigde dagarna

– Det är roligt för mig att inviga släktforskardagar, sa landshövding Ingegerd Wärnersson innan hon klippte det blågula bandet till utställningshallen.

Hon anknöt i sitt tal till vikten av att söka och finna sina rötter. Det var en erfarenhet

som Ingegerd Wärnersson fick 1968 som lärare i Rosengård, Malmö.

– Det är viktigt att hjälpa flyktingar och invandrare att få en rot i Sverige, men det är också viktigt för dem att känna till sitt förflutna.

Sa Ingegerd Wärnersson och anknöt också till sin egen och makens släkt, och funnit överraskningar.

– Ett stort tack för det jobb ni som landshövdingen till de närvarande släktforskarna.



Birgitta Wennerlund från Kristianstad demonstrerar FamilySearch under utställningsdagarna.



Det var en jämn ström av besökare i DIS Norges monter. Rolf B Holte och Harald Thon försöker här utreda ett problem. Foto: Bernt

## Femtio utställare och tusentals

**Hundratals medlemmar i landets släktforskarföreningar träffades i på släktforskardagarna den 23–24 augusti. Tillsammans med övriga intresserade räknade arrangörerna antalet besökare i tusentals.**

Föredragen avlöste varann på Ronneby Brunn. Och i utställningshallen på Ron presenterade nära 50 utställare sin forskning och sina forskningshjälpmedel.

Den här gången var södra Sverige mest representerat. Det var inte många som kommit från trakter norr om Mälardalen. Jämtlands läns släktforskare var en de nordligaste utställarna. De presenterade nästa års släktforskardagar som är förlagda till Östersund.

Genline, SVAR, Svenska Emigrantinstitutet, Riksarkivet, Krigsarkivet, landsarkiven i Lund och Vadstena var bland de stora utställarna. Men både lokala och riksomfat-

tande släktforskarföreningar var representerade.

Föreningen för smedsläktsforskning kunde presentera en alldeles dagsfärsk version av smedsskivan. Version 3 är kraftigt utökad - från 50 000 till 85 000 brukssmeder och deras familjer. Främst är det smedsfamiljer från Uppland, Medelpad och Dalarna som tillkommit.

FamilySearch – mormonernas databas – ställde som mest upp med elva personer i sin monter. Dessutom deltog ett par av mormonkyrkans missionärer från USA, som annars var stationerade på en mission i Frankfurt.

– Det har varit väldigt mycket folk hos och sett vilka möjligheter vi kan erbjuda, sa Birgitta Wennerlund från Kristianstad, som var en av de elva i montern.

Marc Hernlind har forskat i Buresläkten i 21 år. Nu presenterade han sitt resultat i en

monter. 18 000 personer från Västerbotten och Medelpad finns i registret och 112 000 gotländska anor under perioden 1500–1900.

– Alla är inte Bure, men alla hör ihop till rättade Marc Hernlind.

Burman, Stenklyft, Grubb och Leijonhufvud finns till exempel med i Bureforskningen.

– Det har varit stort intresse för FamilySearch under släktforskardagarna, sa Marc Hernlind.

Person- och lokalhistoriskt forskningsforum (PLF) i Oskarshamn hade ställt upp med ett stort antal datorer, där det gick att söka i FamilySearch-databas. Den innehåller över tre miljoner uppgifter om födda, vigda och döda personer i böckerna. Samtliga socknar i Kalmar län finns i basen från senare delen av 1600-talet till en bit in på 1900-talet. Delar av familjerna i götlands, Blekinge och Jönköpingsläns socknar finns också i databasen.





Det var en jämn ström av människor fick information och diskuterade i DIS del av utställningen.

Foto: Bernt Stenmark

## Stort intresse för DIS monterar

Det var en jämn ström av människor till det rum på utställningen som användes av DIS. Fadderhörnan, DISBYT och programhörnan med DISGEN var välbesökta. Dessutom var flera regionföreningar representerade.

– Det har varit folk här hela tiden och fullt upp att göra, säger Kurt Gustavsson, som är Fadder från Nyköping.

Både medlemmar och icke medlemmar var intresserad av DIS verksamhet. Och passade på att få DISGEN demonstrerat. Ett antal besökare anmälde sig som nya medlemmar.

– Vi har fått mer än 20 nya, berättar Ragnild Bergström som är kanslist på DIS expedition.

De tre DIS-avdelningarna kompletterade varann på ett bra sätt.

– Många har kommit till Fadderhörnan, men också till programhörnan. Frågorna har gällt hur man rättar fel som man gjort, säger Kurt Gustavsson.

– Det är lättare att komma hit och få hjälp än att försöka läsa sig till lösningarna i manualen. Vi har löst problem för många.

Några har till och med haft egen dator med sig för att få mera direkt hjälp.

– Jag är med på sådana här dagar för första gången. Det har varit väldigt roligt och har gett mig mycket.

## besökare

DIS systemorganisationer i Norge och Danmark fanns båda på plats. DIS Danmark ställde upp med fyra personer i monter. DIS samarbetade med Samslutningen af Slægtshistoriske Foreninger och totalt bemannades monter av tio personer.

– Vi har haft ganska många besök, berättade DIS Danmarks ordförande Ole H Jensen.

Frågorna från besökarna gällde främst utvandring från Sverige till Danmark – och i viss mån utvandring vidare till USA.

I den norska monter ställde man upp med att söka släktingar från Norge.

– Vi har haft en jämn ström besökare, sa Åse Wethal Holen, som var en av fem ansvariga från DIS Norge.

Men DIS Norge framhöll också vikten av Nordensamarbetet – att träffa andra släktforskarorganisationer och se vad de gör.

BERNT STENMARK

*Elisabet Bergkvist och Karl Edvard Thorén (sittande) ställer upp med information och goda råd i Fadderhörnan.*





Ted Rosvall, Anna-Lena Hultman och Per Nordahl informerade under rubriken Emibas i våra hjärtan. Foto: Bernt Stenmark

## EMIGRANTINSTITUET VILL TA TILLVARA DE NYA AMERIKABREVEN

– Jag vill slå ett slag för amerikabreven.

Det sa Emigrantinstitutets nye chef Per Nordahl då han deltog i informationen under rubriken Emibas i våra hjärtan. Han berättade att institutet har inlett ett projekt för att ta tillvara de nya medierna. Hur ser de nya amerikabreven ut och vad innehåller de? Det är frågeställningen.

Ted Rosvall slog å sin sida ett slag för Emibas, som innehåller över en miljon emigranter.

– Ändå fattas det. Hela län, hela församlingar och vissa årtal saknas, sa Ted Rosvall.

Och folk har inte bara emigrerat till Amerika. 63 000 män ansökte om medborgarskap i Tyskland. Eftersom bara män kunde ansöka och det var övervägande kvinnor som emigrerade kan bara den tyska utvandringen under emigrationsepoken handla om 200 000 personer.

Emigration till Sydafrika är ”jungfrulig mark”. Och för att återvända till Sveriges närhet är Danmark ett land som tagit emot åtskilliga svenskar.

– Det har handlat om arbetskraftsutvandring. Det var inte meningen att de skulle stanna, men gjorde det ändå.

Anna-Lena Hultman berättade att

360 000 poster är klara ifråga om Namn åt de döda. En nyanställd arkivarie, Christina Persson, jobbar med projektet. Planerna är att lägga ut basen på nätet eller en CD.

– Det lutar mot en CD, sa Anna-Lena Hultman.

## THEA FICK PRISET



Foto: Jan Nilsson

Under stämmomiddagen gratulerades Thea Hälleberg som årets mottagare av Victor Örnbergs hederspris. På bilden är det släktforskarförbundets ordförande Ted Rosvall som överlämnar priset. Thea Hälleberg och hennes omfattande forskning om släkter i Sorsele har presenterats i två böcker utgivna av DIS. Thea kommer att presenteras mera utförligt i nästa nummer av Diskulogen.

## JAN VALDES MED STOR MAJORITET

– Jag tycker att det är viktigt att utveckla och underlätta kontakten mellan medlemsföreningarna och förbundet.

Det säger DIS-medlemmen Jan Nilsson, Staffanstorp som i augusti valdes till ledamot i släktforskarförbundets styrelse med mycket stor majoritet.



Jan är välkänd inom DIS. För drygt tio år sedan var han med och startade DIS Syd och är föreningens ordförande. Annars började intresset för släktforskning i mitten av

1980-talet, då Jans mamma undrade vem hennes pappa var. Hon hade bara namn och en bild på sin far.

Jan blev medlem i DIS 1987 och köpte samtidigt sitt första DISGEN-program. Året efter blev han medlem i Staffanstorps släktforskarförening och ordförande där 1994 – vilket han fortfarande är.

Under årens lopp har Jan blivit medlem i en rad släktforskar- och hembygdsföreningar. Han har engagerat sig så mycket i föreningsverksamheten att den egna släktforskningen går långsamt.

– Men något ska man väl göra efter pensionen, säger han.

Folkpensionen inträffar dock inte förrän om cirka femton år.

I augusti tog alltså Jan Nilsson ytterligare ett uppdrag. Han nominerades som ledamot i släktforskarförbundets styrelse och vann en förkrossande seger. Jan fick fem gånger fler röster än sin medtävlare.

Jan är glad åt att han fick förtroendet. En av hans målsättningar är att arbeta för den enskilde släktforskaren. Att underlätta och utveckla verktyg för dem ingår i visionen. Och att fördjupa samarbetet med hembygdsrörelsen.

– Likaså är det viktigt att försöka sprida intresset bland ungdomar och skolor. Vi måste också se till att utbildade cirkelledare med god etik och kunskap.

BERNT STENMARK



**OKTOBER**

1	DIS Öst. Stockholm. Tema: DISBYT
1	DIS-Aros. Örebro. "Gaggafton".
2	DIS-Aros. Västerås. "Gaggafton".
4	DIS SYD. Eslöv. DISGEN-träff. Inställningar
5	DIS-Aros. Avesta. "Gaggafton".
7	Start för TV-serien "Din släktsaga". Del 1 av 9: SVT1 kl 21.30.
7	DIS-Aros. Eskilstuna. "Gaggafton".
8	DIS Öst. Stockholm. Föredrag: Smedsläkter och smedsforskning.
9	DIS Öst. Stockholm. Forsarkväll i Arninge.
11	DIS SYD. Kallinge-Ronneby. DISGEN-träff.
11	DIS Öst. Stockholm. Utflykt med smedsforskarna.
12	DIS SYD. Ingelstorp. Höstmöte. Microscan medverkar och visar exempel på sin produktion.
13	DIS-Aros. Ludvika. "Gaggafton".
14	TV-serien "Din släktsaga". SVT1 kl 21.30.
15	DIS Öst. Stockholm. Demonstration av A1-plottern (skrivare för storformat).
17-18	DIS styrelsemöte. Linköping.
18	DIS Öst. Stockholm. Temadag med Sollentuna Släktforskare.
18	DIS SYD. Höganäs. DISGEN-träff om utdrag.
21	TV-serien "Din släktsaga". SVT1 kl 21.30.
22	DIS Öst. Stockholm. Mac-kväll.
25	DIS SYD. Eslöv. Mac-träff för Reunion-användare.
28	TV-serien "Din släktsaga". SVT1 kl 21.30.
29	DIS Öst. Stockholm. Tjejkväll.

**NOVEMBER**

4	TV-serien "Din släktsaga". SVT1 kl 21.30.
5	DIS-Aros. Örebro. Hemsidor/Släktböcker.
6	DIS-Aros. Västerås. Hemsidor/Släktböcker.
6	DIS Öst. Stockholm. Forsarkväll i Arninge.
8	Arkivens dag. Aktiviteter på arkiv och bibliotek i hela landet.
9	DIS Öst. Stockholm. Problemlösarkväll.
10	DIS-Aros. Ludvika. Hemsidor/Släktböcker.
11	TV-serien "Din släktsaga". SVT1 kl 21.30.
11	DIS-Aros. Eskilstuna. Hemsidor/Släktböcker.
12	DIS Öst. Stockholm. Höstmöte med studiebesök på Krigsarkivet.
16	DIS-Aros. Avesta. Hemsidor/Släktböcker.
18	TV-serien "Din släktsaga". SVT1 kl 21.30.
18-19	DIS-MITT. Ålsta folkhögskola, Fränsta. Överläggning för faddrar.
19	DIS Öst. Stockholm. Nya CD-skivor.
22	
-23	DIS Öst. Leksand. Forskarhelg
22	DIS SYD. Kallinge-Ronneby. DISGEN-träff.
22	DIS SYD. Höganäs. DISGEN-träff om grundläggande inmatning.
25	TV-serien "Din släktsaga". SVT1 kl 21.30.
26	DIS Öst. Stockholm. Flytta data mellan olika släktforskarprogram.
29	DIS SYD. Eslöv. DISGEN-träff om hantgering av kartor.

**DECEMBER**

2	TV-serien "Din släktsaga". Sista delen. SVT1 kl 21.30.
3	DIS Öst. Stockholm. Plockmöte
6	DIS SYD. Eslöv. DISGEN-träff om utskrift av antavlor.
10	DIS Öst. Stockholm. Visning av förbundets nya Digital.
17	DIS Öst. Stockholm. Problemlösarkväll.

**JANUARI 2004**

15	Sista dag för motioner till årsmötet.
----	---------------------------------------

**MARS 2004**

20	DIS fadderträff och funktionsnärsmöte i Linköping
21	DIS årsmöte i Linköping

**Anbyttardag**

Anbyte ordnas i Björklinge kyrkskola den 18 oktober kl 10-15 för de som har forskning i socknarna som gränssar till Björklinge - Björklinge, Bälinge, Harbo, Skuttunge, Tensta, Vendel och Viksta.

Anmälan ska göras senast 4 oktober. Information lämnas av Solveig 018-370986 och Torbjörn 018-370821 - eller skriv till Torbjörn Norman, Puckvägen 16, 740 30 Björklinge, torbjorn.norman@post.utfors.se. De tar också emot anmälan.

Björklingeföreningens databaser finns med den 18 oktober.

**Kort från DIS hemsida**

**ANTALET FÖRBESTÄLLNINGAR** är nu tillräckligt för produktion av dvd-skivan med häradsekonomiska kartorna omfattande 13 län. Skivan beräknas vara klar i oktober.

**EN LISTA PÅ BIOGRAFIER** över präster s.k. herdaminnen finner du på Rötter.

**EVA DAHLBERG**, styrelsesuppleant i DIS och ordförande i Jönköpingsbygdens Genealogiska Förening är ny kolumnist i Rötter

Läs mer på [www.dis.se](http://www.dis.se)

Anmäl alltid adressändring direkt till DIS expedition



## DISGEN

### Visste du att...

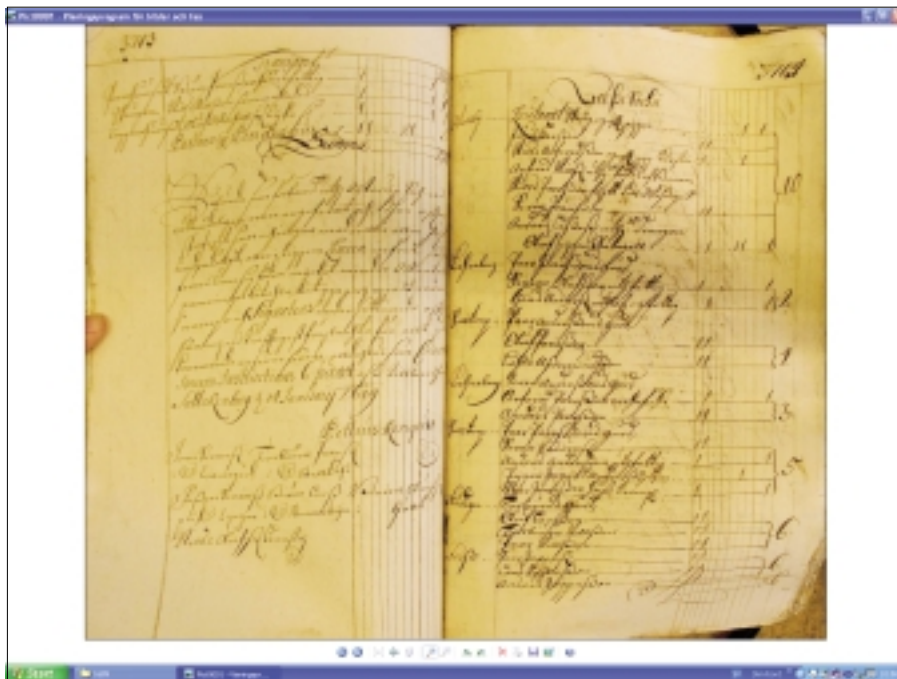
...du kan ändra utseende på bakgrunden i DISGEN?

Genom att gå in på Inställningar och välja Skärmen kan du bl a ändra färger, teckensnitt, antal textrader för far och mor och även hur mycket av personuppgifterna som ska synas. Det finns inställningar för Familjeöversikt, Byggd tavla och Notisdialog.

...det finns olika datumformat att välja till utskriften?

Genom att gå in på Inställningar och välja Datumformat har du elva olika varianter att välja bland.

MARIA HOLMGREN



Sida av mantalslängd.

## REUNION

### Nya trädfunktionerna är uppskattade

Många macanvändare gläds åt nyheterna i den nya Reunion 8-versionen för operativsystem OS X. De nya trädfunktionerna och rapporterna, som nu automatiskt kan innehålla bilder, är några nyheter som är särskilt uppskattade. Om övriga nyheter berättade vi i Diskulogen nr 60.

Tyvärr, den svenska översättningen till de äldre operativsystemen, OS 8.5 – 9.2, är av olika anledningar ännu inte färdig att släppa ut till användarna. Vi är några som en tid testat en betaversion, som förhoppningsvis är färdig att släppa inom kort. Den kommer då att läggas ut och kan laddas hem från Gensofts hemsida – [www.gensoft.se](http://www.gensoft.se).

Här kan man också gratis ladda hem en engelskspråkig demoversion, om man är nyfiken på de olika nyheterna.

Följ gärna också diskussionen på mailinglistan [uk.groups.yahoo.com/group/reunion-nordic/messages/](http://uk.groups.yahoo.com/group/reunion-nordic/messages/)

HELGE OLSSON

[helge@dis-syd.m.se](mailto:helge@dis-syd.m.se)

DIS-fadder för Macintosh- och Reunion-användare

## Hallands Genealogiska Förening har fotograferat mantalslängder

Hallands Genealogiska Förening har genom ett samarbetsavtal med företaget Microscan tagit fram CD-skivor med avfotograferade mantalslängder från samtliga 92 församlingar som tillhörde Hallands landskontor.

På varje skiva finns 24 årtal från varje församling avfotograferade. Dessutom finns på varje skiva ett dokument som förklarar kolumnindelingen. Detta för att underlätta forskandet.

### Foto med digitalkamera

Mantalslängdernas original är avfotograferade med digitalkamera på landsarkivet i Lund. Bilderna är i jpeg-format. Det finns alltså möjlighet att öppna och forstora bilderna i de flesta bildvisningsprogram och webbläsare.

– Åren som är avfotograferade är valda med hänsyn till att dels få ett så rikt utbyte av forskningsmaterial som möjligt, dels kunna föra projektet i hamn med rimliga ekonomiska insatser, säger Lars Larsson som är styrelseledamot i Hallands Genealogiska Förening.

### Vart femte år

– En ideell förening har som bekant begränsade ekonomiska resurser. Vår

förening har då valt att till en början fotografera ungefär vart femte år från 1674 fram till 1766, därefter varje år från 1766 till 1775.

Föreningen kommer under hösten och vintern att genomföra ett antal kurser/seminarier om släktforskning i mantalslängder. Förutom i Halmstad kommer kurser att erbjudas i Varberg och/eller Falkenberg.

– För släktforskaren som har kommit bakåt till kyrkobokföringens slut, bör nu öppnas sig rika möjligheter att forska vidare, menar Lars Larsson.

På Rigsarkivet i Köpenhamn och Riksarkivet i Stockholm finns skattelängder för Halland bevarade från början av 1600-talet.

### Skatt på kortspel

– Den äldsta bevarade på Landsarkivet i Lund är från 1674 och finns med på våra CD. Extraskatter på lyxkonsumtion var vanlig, det finns streck i kolumnerna för brukande av tobak, vin, sidentyger m.m. Kortspel har också tidvis varit skattebelagt.

– Den vetgirige kan dessutom öka sitt kunnande genom skriften "Mantalslängderna & släktforskaren" av Håkan Skogsjö.

## DIS-Mitt satsar på PDF-tidning

De nära 800 medlemmarna i DIS-Mitt har fått sin sista papperstidning. Nu görs tidningen i stället enbart i PDF-format och läggs ut på regionföreningens webbsajt.

– På det här sättet sparar vi pengar och blir dessutom mycket aktuella i vår information, säger föreningens ordförande Staffan Bodén. Vi kan helt enkelt inte fortsätta att posta en papperstidning mot bakgrund av de ökande portokostnaderna.

Beslutet om PDF-tidning togs i DIS-Mitts årsmöte i februari.

– Mötet var så gott som helt enigt. Det var bara en person som i diskussionen yttrade sig negativt.

Staffan Bodén ser bara fördelar med

övergång från papperstidning till PDF.

- Man kommer ifrån kostnaden för tryck och distribution till nära 800 medlemmar.

- Föreningen slipper arbetet med adressering av 800 tidningar.

- Tidningen ligger i färg på nätet och kan av medlemmarna skrivas ut på färgskrivare.

- I stället för två tidningar om året kan föreningen nu sikta på fyra.

– Vi blir alltså snabbare och mer aktuella med nätvarianten, säger Staffan Bodén. Och får någon medlem problem med att hämta hem tidningen så klarar faddrarna ut den biten.

BERNT STENMARK

**PÅ HISTORISKA LABORATORIETS** hemsida finns tredimensionella kartor av Klara-kvarteren i 3D-modell. Där kan man lägga in all möjlig information i tid och rum – ”promenera” på gatorna vid en viss tidsperiod, få information om personerna som bor i husen just då, se foton med mera ([histlab.itc.edu.stockholm.se/klara/index\\_klara.shtml](http://histlab.itc.edu.stockholm.se/klara/index_klara.shtml)).

**1890-ÅRS FOLKRÄKNING** är nu komplett med ca 4,8 miljoner sökbara personer.

Man är också klar med hälften av 1900-års folkräkning, dvs cirka 2,6 miljoner personer.

Norrbottens, Västerbottens, Jämtlands, Gävleborgs, Värmlands, Hallands och Södermanlands län är klara.

Senare i höst kommer Uppsala, Blekinge, Skaraborgs, Örebro, Kopparbergs, Gotlands och Västernorrlands län.

Dessa medlemmars bortgång har kommit till vår kännedom sedan förra numret av Diskulogen.

- 4 Börje Hellström, BROMMA (rättelse)
- 1854 Bengt Björkström, BOLLNÄS
- 2046 Per-Göran Kihl, SURTE
- 5816 Rolf Genne, PARTILLE
- 6188 Thor Eidsvig, ÅLESUND
- 6240 Berit Andersson, LJUNG
- 6809 Ella Thorin, BORÅS
- 6902 Yngve Strömberg, BJÄRRED
- 9022 Sixten Andtskär, MOLPE
- 11048 Lars Tunfalk, ÅBY
- 13415 Sigurd Henningsson, JÄRFÄLLA
- 13826 Melvin Siffrén, ORAVAIS
- 13993 Folke Hermansson, VRETA KLOSTER
- 14725 Margareta Muchardt, GRÄBO
- 17768 Anders Löf, MOHEDA
- 18119 Birger Strandberg, SKURU
- 18468 Sören Wassbrant, STOCKHOLM
- 18801 Lars Persborn, VÄRNAMO
- 21121 Hans Moell, LUND

Vi ber er medlemmar att noga kontrollera och eventuellt justera era referenser så att inga anhöriga till de bortgångna besväras i onödan!

## LARS ERICSON TILL SLÄKTKALENDERN



Foto: Magnus Bäckmark

Lars Ericson – ny i redaktionskommittén.

**Författaren, fil dr Lars Ericson är ny medlem i redaktionskommittén för Svenska Släktkalendern. Han efterträder framlidne överbibliotekarien, fil dr Wilhelm Odelberg.**

Lars Ericson (född 1957), Stockholm, har skrivit flera böcker i historiska ämnen, bland andra "Stockholms historia under 750 år" (2001) och "Svenska knektar" (1995). Han disputerade 1988 med avhandlingen "Borgare och byråkrater – omvandlingen av Stockholms stadsförvaltning 1599–1637". Tidigare har han varit 1:e arkivarie vid Krigsarkivet och är numera huvudlärare i historia vid den Krigsvetenskapliga institutionen på Försvarshögskolan i Stockholm, liksom docent i militärhistoria vid Åbo Akademi.

För släktforskningsintresserade är han välbekant som biträdande redaktör för Släktforskarnas årsbok. Tidigare har han varit medlem av redaktionen för Släkt och Hävd och ingår

numera i det vetenskapliga rådet för denna tidskrift.

Svenska Släktkalendern utkommer vid årsslutet med sin tjugonionde ärgång, på Almqvist & Wiksell Internationals förlag. Den första kom 1912. Bokverket innehåller genealogiska översiktsartiklar av hittills 1 872 olika svenska släkter.

Nu kommande utgåva presenterar drygt 50 släkter, varav ungefär hälften presenteras för första gången – däribland Albåge, Krouthén, Lönermark, Astrid Lindgrens släkt Ericsson från Vimmerby, Qviberg, Werner, Kallifatides, hovjuvelerarsläkten Bolin och Einhorn.

Övriga redaktionen består av Magnus Bäckmark (redaktör), Ullagreta Carlsson och Elisabeth Thorsell (båda förutvarande redaktörer för publikationen) samt Torsten Berglund (tidigare redaktör för Svenska antavlor).

# DISBYT OCH UPPHOVSRÄTT

Av senaste numret av medlemsbladet framgår att DIS styrelse beslutat stimulera medlemmarna att sända in utdrag ur sina släktforskningsmaterial till DISBYT genom att locka med utlottning av Genline-abonnemang.

Med den ökade omfattning, som man tydligen siktar på för DISBYT, bör det vara angeläget att klargöra vilka krav som ställs på de uppgifter som sänds in med avseende på upphovsrätt/copyright. Jag har inte kunnat finna något om detta i informationen om DISBYT. Medlemmarna uppmanas bara att sända uppgifter ur sitt släktforskningsmaterial.

Detta kan bestå både i egna framforskade uppgifter och sådana som erhållits från andra, kanske även i form av tryckta utredningar. De senare kan vara försedda med copyright. Vare sig de är försedda med copyright eller inte gäller lagen om upphovsmannarätt. Härtill kommer etik- och moral. Det finns folk som vill publicera sina forskningsresultat i pappersform, men som inte vill ha dem på Internet, dessutom inte insänt till DISBYT av en annan person. Detta måste respekteras.

Upphovsrätt gäller både släktutredningar och annat bearbetat församlingsmaterial från kyrkböcker. Födelse-, vigsel- och dödlängder är ett allmänt material, som det är fritt att utnyttja för alla. Vill man utnyttja detta material och mata in det i DISBYT får man läsa från originalmaterialet/film/fiche, men får inte mata in från gjorda bearbetningar, t ex på personnivå utgivna register. Man får inte utan upprättsinnehavarens medgivande ta ett helt kyrkboksmaterial framtaget ur originalmaterialet och lägga in detta i DISBYT. Regler för citering med angivande av källa finns.

Nyligen upplevde jag en engagerad debatt i en annan ideell förening. Man ville ge ut gamla nummer av medlemsbladet i pdf-format och beslöt därför på årsmöte att föreningen "äger upphovsrätten till all text och bild i medlemsbladet". I debatten efteråt framfördes att man på ett årsmöte inte kan

besluta något som strider mot lagen, man måste därför i detta fall kontakta varje skribent om ingen överenskommelse tidigare skett.

Att ta in ett foto utan upphovsrättsmannens tillstånd innebär att denne direkt kunde debitera 1300 kr - det var taxan enligt en debattör. Inga särskilda regler gäller för ideella föreningar, upphovsrättslagen gäller lika för alla. Slutsatsen som drogs var att man bör ta kontakt med resp upphovsman i förväg för att undvika alla ev senare tvister.

Vad bör då göras från DIS sida? Det får naturligtvis inte vara så att de som har upphovsrätt till ett material tvingas åse hur andra bara tar materialet och lägger in det i DISBYT. Bakom det kanske ett mångårigt och kostsamt arbete kan ligga. Därmed kommer det dessutom ut på Internet, vilket för en del är motbjudande.

Det är naturligtvis styrelsens sak att bedöma vad som behöver göras men att något bör göras tycker jag är fullt klart. Anvisningar bör finnas, så att inte någon sänder in material till DISBYT, som han/hon inte har upphovsrätt till eller ej har en överenskommelse med den som har upphovsrätten samt att det går att upptäcka om fel härvidlag skett, så att sådant material kan tas bort.

P O BERGMAN

Svar:

Frågan om DISBYT och upphovsrätt till uppgifterna i databasen är en viktig fråga att belysa. Vilka uppgifter man lämpligen bör ta med när man gör utdrag för DISBYT har ventilerats då och då, bl a i Diskulogen. Grundtanken är att man gör utdrag för sådant material som man forskat fram själv. DISBYT är ju i första hand ett verktyg för att jämföra eget material med andras för att få nya forskarkontakter.

Olof Cronberg har i Släktforskarernas årsbok 1995 skrivit en artikel som heter "Datorn i släktforskning - Lagar och etik", där bland annat upphovsrätten beskrivs. Hur uppgifter i

DISBYT skall uppfattas ur upphovsrättslig synpunkt är dessvärre inte så glasklart som PO Bergman gör gällande.

För att upphovsrätt skall gälla måste ett verk ha en viss verkshöjd, dvs två författare skall inte kunna skriva samma verk. När det gäller basala uppgifter som namn, född, gift och död, samt även släktskap, torde oberoende släktforskare för det mesta komma till samma resultat.

Samtidigt finns en släktforskareetik som innebär att äras den som äras bör. Denna innebär å ena sidan att man inte skall överta hela släktforskningsmaterial och kalla för sitt eget. Å andra sidan kan en släktforskare inte hävda att ingen annan får använda de basala släktuppgifter, som ingår i hans eller hennes släktbok. Det rimliga ur etisk synvinkel är att man tar kontakt med en upphovsman om man vill använda ett större material.

Vi tar fasta på insändarens uppmaning och kommer utforma lämpliga råd och anvisningar i direkt anslutning till att vi på olika ställen uppmanar medlemmarna att skicka in sina utdrag till DISBYT. Vi skall också återkomma i Diskulogen med en utförligare artikel om upphovsrätten i allmänhet och dess tillämpning på DISBYT i synnerhet.

STURE BJELKÅKER  
ORDFÖRANDE DIS

OLOF CRONBERG  
DISBYT-ANSVARIG

Använd gärna insändarsidan för att diskutera något angeläget ämne. Men skriv så kortfattat och koncentrerat du kan. Diskulogen förbehåller sig rätten att koncentrera insändare.

**UNDER HÖSTEN BLIR DATABASEN** med frigivna straffarbetsfångar sökbar. Armeéns porträttsamling blir klar i november och nästa steg blir att göra även denna sökbar. Även flottans porträtt kommer senare att ingå i denna databas ([www.arkion.se](http://www.arkion.se)).





### Stugvärd: Roland Karlsson

Öppet måndag–fredag normalt kl 9–16, under sommaren och några veckoslut dessutom lördag–söndag 12–16, under hösten tisdagkvällar 18–20. Ring gärna 013-149043 för kontroll.

*Erbjudandet fortsätter ...*

### Forska i Genlines hela utbud av kyrkböcker i vår forskarstuga

DIS har skaffat ett abonnemang så att du som medlem kan testa hur det är att läsa kyrkböcker över Internet. Se mer info om aktuellt utbud på Genlines egen hemsida [www.genline.se](http://www.genline.se)

### Censuses (folkräkningar) i USA 1790–1930

DIS har nu även abonnemang på [ancestry.com](http://ancestry.com) som innehåller Censuses 1790-1930. Till åren 1920 och 1930 finns även namnregister.

### Höstens program

Första tisdagen i månaden okt–dec kl 19.00.

Aktuellt program delges under "Kalendarium" på hemsidan eller kan efterfrågas på DIS expedition 013-14 90 43. Kom gärna med förslag på programpunkter.

Mer information om ovanstående CD-skivor och ett hundratal andra finner du på DIS hemsida [www.dis.se](http://www.dis.se). Där finns också information om Forskarstugan, program och mycket annat.

### Nya CD

Nya och uppdaterade CD-skivor i DIS bibliotek:

- **Piteanor 2002**  
Innehåller ca 245 000 sökbara poster. Utgiven av Pitebygdens forskarförening.
- **Sjömanshusdatabas sjöfolk**  
Databaserna innehåller totalt cirka 700 000 sökbara poster, en speciell statistikmodul för fartygstyp, hemmahamn, destination, redare/ägare och kapten ingår. Utgiven av Arkion.
- **Nederkalix CD 1656-1787**  
Utgiven av Kalixbygdens Forskarförening.
- **Eslövsbygdens släkt- och folklivsforskar-CD 2003**  
Uppdatering. Kyrkoboksavskrifter för församlingarna i Eslövs kommun.
- **Moraskivan**  
Vigda och döda 1662–1930 i Moras församlingar. Innehåller 66 000 poster. Utgivare: Ovensiljans Släktforskare.
- **KGF:s Databas 2002**  
Idag (2003) finns ca 750 000 personer i ett 90-tal församlingar mellan åren 1612–1926 tillgängliga för sökning i databasen. Utgivare: Kronobergs Genealogiska Förening.
- **Gotländska anor 1500–1700**  
Förutom en Grubb-linje innehåller databasen uppgifter om ca 109 000 individer som bott på Gotland från 1500-talet till våra dagar. Utgivare: Marc Hernelid & Ingemar Nilsson
- **Smed-skivan 3**  
Uppdatering. Totalt omnämns nu 85 000 personer. Utgiven av Föreningen för smedsläktsforskning.

**DIS-VÄST HAR ÖPPNAT** en forskarstuga i Göteborg i samarbete med Sveriges Släktforskarförbund, Göteborgsregionens Släktforskare och Föreningen Släktdata. Den har samma koncept som DIS forskarstuga i Linköping.

I Göteborg finns åtta datorer med tillgång till CD-skivor och abonnemang via Internet. De abonnemang

som finns är Genline, Arkion, SVARs Digitala forskarsal och några amerikanska betaltjänster. Här finns också de stora databaserna på CD – Emigranten, Sveriges dödbok 1950–1999, Sveriges befolkning 1970 m m.

Forskarstugan kommer också att utnyttjas till tematräffar och utbildningar.

### Efterlysning 62:1

Kan någon ge mig tips om hur jag kan forska i anfäder som kommer från Ryssland. Det jag vet är att jag påträffar min anfader, Simon Trockim, första gången i en husförhörslängd från Solna 1811-1815 (Huvudsta herrgård). Han är född i Kiev, Ryssland 1787. I kolumnen "omständigheter" står "Ryss till nationen".

Simon gifter sig 1812. I en särskild anteckning i vigselboken står bland annat "hinderslös efter annons i tidningarna". Det skulle vara intressant att få reda på varför han kom till Sverige. Invandrare? Frigiven krigsfånge? Kan uttrycket "ryss till nationen" tyda på det eller kan det finnas någon annan möjlighet för honom att komma till Sverige?

Kan nämna att jag läst boken om Svenskbyborna, men inte funnit något av intresse där.

Tacksam för alla tips.

*Medlem 22116*

*Gunnar Urby*

*Öxneredsvägen 63D*

*462 60 Vänersborg*

*Telefon 0521-16631*

### Efterlysning 62:1

Jeg søger oppgifter om mine aner som kommer fra Sverige.

Har nogen data om slakten som følger:

Johanna Persdotter født 6 juli 1822 født ? (nogle steder anført Ottarp andre steder S. Vallåkra). dotter til Per Nilsson boende på Belteberga i 1849. Johanna død 3 november 1897 i Katslösa nr 3, Kvistofta. Gift 02/09-1849 Kvistofta Kyrke med Pehr Åkasson.

Jeg har forsøgt mange veje, men støder hele tiden på problemer med at finde ud af hvem denne Johanna Persdotter er, og hvor hun kommer fra. Hun dukker op første gang i husforlængde Kvistofta A1:21 1844-1847 som boende på rydebeck no 203 Rya og flytter til Rya no 4 i 1846, og flytter igen i år 1847 til Gantofta no 1.

Denne Johanna er min oldemoders moder, og jeg er meget interesseret i at finde oppgifter om hende.

*Med venlig hilsen*

*Elsebeth Vienberg*

# Föreningen för datorhjälp i släktforskningen

Föreningens syfte är "att undersöka och utveckla möjligheter att utnyttja datorhjälp i släktforskningen och sprida kunskap härom samt i övrigt stimulera svensk släktforskning".

Enskild person kan bli medlem. Institutioner eller organisationer kan alltså inte vara medlemmar i DIS. Däremot kan föreningens medlems-tidning beställas. Av DIS kända släktforskarföreningar och andra intresserade organisationer och institutioner erhåller tidningen utan kostnad.

Vill du bli medlem använder du postens blankett och betalar 100 kronor till DIS postgirokonto 1 40 33-5. Ange "Ny medlem" på talongen. Fyll också i ditt namn, adress och telefonnummer. Övriga i familjen kan få familjemedlemskap och betalar då halva ordinarie avgiften. En förutsättning är att den ordinarie medlemmen

och familjemedlemmen har samma adress. Diskulogen ingår inte i familjemedlemskapet.

Du kan även bli medlem i DIS regionala föreningar. Aktuella medlemsavgifter finner du här intill. Lägg till den regionala avgiften och ange på inbetalningskortet vilken regionförening det gäller. Adresser till föreningarna finns på annan plats i tidningen. Efter 1 oktober gäller avgifterna för nästkommande år.

## Medlemsavgifter

- DIS årsavgift år 2004 100 kr
- Familjemedlemskap i DIS +50 kr
- DIS SYD +50 kr
- DIS-VÄST +50 kr
- DIS-ÖST +60 kr
- DIS-MITT +60 kr
- DIS-Aros +50 kr
- DIS-Småland +50 kr

## DIS styrelse 2003

Ordförande: **Sture Bjelkåker**,

Hässlegatan 5, 589 57 LINKÖPING,  
013-15 09 02, mobil 070-591 60 62,  
fax 013-16 07 62, ordf@dis.se

Vice ordförande: **Olof Cronberg**, Södra  
Järnvägsg. 21 A, 352 34 VÄXJÖ,  
0470-217 63, olof.cronberg@abc.se

Sekreterare: **Maria Holmgren**,  
Björkhagsv. 14, 184 38 ÅKERSBERGA,  
08-540 699 72, maria.holmgren@dis.se

Kassör: **Gunder Gröning**,  
Ekholmsvägen 45, 589 29 LINKÖPING,  
013-15 20 12, kassor@dis.se

**Christer Gustavsson**, Aftong. 54,  
589 53 LINKÖPING, 013-16 26 19,  
christer.gustavsson@dis.se

**Björn Hellström**, Önskehemsg. 8 4tr,  
124 54 BANDHAGEN, 0708-36 12 36,  
fax 0708-36 12 46, bjorn@bhi.se

**Bo Kleve**, Solhaga 7, 582 47 LINKÖPING,  
013-10 42 04, bok@dis.se

**Monika Krantz**, Linäkersv. 38,  
238 36 OXIE, 040-54 62 33,  
krantz.monika.e@telia.com

**Kjell Weber**, Källarbanken 11, 423 46  
TORSLANDA, 031-56 34 77,  
wbr@swipnet.se

**Marianne Munktell** (suppl),  
Bojsenburgsvägen 14 B 1tr, 791 36  
FALUN, 023-247 28, mm@abc.se

**Eva Dahlberg** (suppl), Brunns-gatan 32,  
553 17 JÖNKÖPING, 036-16 06 57,  
edah@bonetmail.com

**Rolf Eriksson** (suppl), Barrskogsvägen  
28, 590 59 VIKINGSTAD, 013-812 83,  
rolferiksson@brevet.se

**Gunnar Bengtsson** (suppl), Lambarö  
101, 165 71 HÄSSELBY, 08-38 07 64,  
bgb88@telia.com

## Valberedning

Sammankallande: **Rune Elofsson**,  
Duv-gatan 10, 575 34 EKSJÖ, 0381-  
129 95, rune.elifsson@telia.com

## DIS regionföreningar

**DIS-Aros**, Ekevägen 2 B,  
722 18 VÄSTERÅS  
Ordf: **Brage Lundström**, tel. 021-  
14 33 61, ordf\_aros@dis.se

**DIS-Mitt**, Skol-gatan 3A,  
825 31 IGGESUND  
Ordf: **Staffan Bodén**, tel 0650-  
56 14 17, ordf\_mitt@dis.se

**DIS-Småland**, c/o **Ingvar Kärrdahl**  
(ordf), Bäckvägen 18, 330 15 BOR, tel  
0370-65 07 15, ordf\_smaland@dis.se

**DIS Syd**, Porfyrvägen 16, 224 21 LUND  
Ordf: **Jan Nilsson**, tel 046-25 57 88,  
ordf\_syd@dis.se

**DIS-Väst**, c/o **Jan-Åke Thorsell** (ordf),  
Björkedalsg. 5, 426 68 VÄSTRA  
FRÖLUNDA, tel 031-29 11 55,  
ordf\_vast@dis.se

**DIS-Öst**, Warfinges väg 16 4 tr,  
112 51 STOCKHOLM  
Ordf: **Carl-Olof Sahlin**, tel. 08-  
756 33 14, ordf\_ost@dis.se

## DIS verksamhet

Föreningen DIS bedriver en omfattande verksamhet.

- Ger ut medlemstidning och Faktanyckar.
- Driver en rikstäckande fadder-verksamhet med hjälp ett 60-tal erfarna och datorkunniga släktfors-kare.
- Driver olika utvecklingsprojekt.
- Utvecklar släktforskarprogrammet DISGEN.
- Driver registerframställnings-projektet DISREG (register till kyrkoböcker, forskarförteckningar m m)
- Har en hemsida på Internet med information om föreningens verksamhet, DIS Forum och sökmöjligheter i Sveriges Släktforskarförteckning.
- Tillhandahåller servicen DISBYT (www.dis.se) med databas för anbyte med hjälp av dator.
- Erbjuder medlemmarna arkiv-funktion i DIS Arkiv för datalagrat släktmaterial.
- Driver forskarstuga i Linköping med möjligheter att söka i olika databaser (bl a Linköpings historiska databas, soldatregister och ett stort antal CD-skivor för släktforskning)
- Deltar med presentationer och utställningar hos och med andra släktforskarorganisationer
- Håller kontakt med systerföreningar i andra länder och medverkar i nordiska symposier kring datorhjälp i släktforskningen.
- Stimulerar och stöder verksamheten i de regionala DIS-föreningarna.
- Anordnar kursledar- och användarkurser i datoranvändning inom släktforskning – i första hand i användningen av DIS-GEN.
- Bevakar den datortekniska utvecklingen i syfte att finna verktyg och tillämpningar lämpade som stöd för släktforskningen.

# DIS programvaror för medlemmarna

Programmet DISGEN säljs endast till DIS medlemmar. Beställer du programmet för första gången kan du göra det samtidigt som du anmäler dig som medlem. Demoversion av DISGEN 8 finns att hämta på DIS hemsida.

Du som har en äldre version av DISGEN – eller om du bytt dator – kan byta programversion till reducerat pris. Glöm inte att ange dator- och disketttyp om du bytt dator. **Självfallet skall du ha varit medlem från tiden för föregående programköp för att få denna rabatt.**

I båda fallen kan du använda nedanstående beställningsblankett. Ange medlemsnummer, namn och adress. Du postar eller faxar din beställning till DIS. Det går också bra att använda den elektroniska beställningsblanketten på hemsidan.

Programmet levereras per postförskott, normalt inom en vecka.

Får du problem då du ska hantera programmet är faddrarna de mest

lämpade att hjälpa till i akuta frågor. Även om du misstänker fel i programvaran ska du kontakta en fadder för att få hjälp att komma runt problemet.

Om det är ett programfel som går att återskapa, så hjälper de till med att vidarebefordra felet till DIS utvecklare. Om din fadder inte kan lösa problemet omedelbart, så fortsätter de att försöka att klara ut det med hjälp av sina fadderkollegor eller andra funktionärer i föreningen och återkommer till dig.

## DISGEN 8 för Windows 95 eller senare

Nytt program .....	600 kr
Uppgradering från tidigare DISGEN-versioner .....	250 kr
”Read-only”-version som bara kan läsa och visa DISGEN-data .....	200 kr

### Programvillkor

DISGEN-programmen säljs endast till DIS medlemmar. Med programmet följer en fyllig användarhandledning. Köparen förbinder sig att inte kopiera (annat än egen säkerhetskopia) eller på annat sätt överlåta programmet till tredje person. DIS kan inte göras ansvarig för eventuell skada eller förlust som kan uppstå genom programmets användning. Defekt diskett / CD återsändes till DIS för gratis utbyte.

- Jag accepterar programvillkoren och beställer den senaste versionen av DISGEN 8
- Jag accepterar programvillkoren och beställer den senaste uppdateringen av DISGEN 8
- Jag har medlemsnummer .....
- Samtidigt som jag beställer programmet vill jag bli medlem

Namn .....

Adress .....

Postadr .....

Telefon .....

## Öka nyttan av DISBYT och vinn ett Geline-abonnemang!

Syftet med detta ”lotteri”, som styrelsen beslutade om i början av året, är att stimulera till ökat deltagande i DISBYT – ”anbyte med dator”. Drygt 4 000 medlemmar har hittills medverkat, dvs knappt en fjärdedel av alla 18 000. Vi vet att många fler söker i DISBYT, tänk på att du får ett ”bättre” lösenord med fler privilegier om du deltar med utdrag själv. Tanken är att DISBYT ska innebära både givande och tagande när det gäller släktforskarkontakter.

Medlemmar som skickat in utdrag till DISBYT under maj till augusti har deltagit i utlottning nr 2 av helårsabonnemang på Geline, värde ca 2 000 kr, enligt de regler som angavs i Diskulogen nr 61. De tio vinnarna blev:

693	Britt-Marie Stenqvist-Andersson, Eskilstuna
21144	Ingrid Hellberg, Ystad
19154	Kenneth Gustavsson, Malmö
24350	Torgny Söderholtz, Täby
15952	Lars Lundin, Garching, Tyskland
19751	Ulf Alvarsson, Sollentuna
12649	Catharina Larsson, Uppsala
25420	Rune Alkstrand, Sydney, Australien
15589	Gullan Olsson, Kalmar
11300	Bengt Knutsson, Bohus-Björkö

Abonnemangen får startas vid valfri tidpunkt, dock senast 30 juni 2004.

**Utlottningen fortsätter nu med en tredje omgång. Ytterligare tio Geline-abonnemang är vinster. I denna dragning deltar de medlemmar som sänder in utdrag till DISBYT under tiden 1 september till 31 december.**

Vi upprepar reglerna:

- Förstagångsutdrag med mer än 50 personer ger 1 lott.
- Förstagångsutdrag med mer än 250 personer ger 2 lotter.
- Förnyat utdrag med minst 50 nya personer ger 1 lott.
- Du kan bara delta i en dragning.



## DISGEN/PC

Lars Nordwall, Götgatan 99, 116 62 STOCKHOLM, tel 08-556 032 82, fax 08-556 032 89, lars.nordwall@telia.com

Björn Hellström, Önskehemsgatan 8 4tr, 124 54 BANDHAGEN, tel 08-36 12 36 dag+kv, fax 0708-36 12 46, bjorn@bhi.se

Rolf Ahlinder, Svartbäcksgården 667, 136 59 HANINGE, tel 08-777 19 96 kv, rolfa@slb.nu

Stig Geber, Greens väg 5, 147 63 UTTRAN, tel 08-530 307 34 kv, stig.geber@telia.com

Göran Tengnér, Kyrkvägen 13, 182 74 STOCKSUND, tel 08-755 63 56 dag+kv, fax 08-755 63 56, ght@abc.se

Carl-Göran Backgård, Guckuskovägen 12, 184 35 ÅKERSBERGA, tel 08-540 611 36, genealogist.bica@mbox328.swipnet.se

Holger Andersson, Remmaregränden 1, 226 51 LUND, tel 046-24 80 69 kv, holger.andersson@lund.se

Anders Larsson, Storgatan 17, 233 31 SVEDALA, tel 040-40 02 33, anders@dis-syd.m.se

Björn Janson, Lärkgatan 25, 243 31 HÖÖR, tel 0413-229 74, bjorn@dis-syd.m.se

Jan Nilsson, Lagerlöfs väg 14, 245 32 STAFFANSTORP, tel 046-25 57 88 kv, fax 046-25 03 91, jan@dis-syd.m.se

Stig Aronsson, Lokes väg 3, 246 31 LÖDDEKÖPINGE, tel 046-70 97 55, stig.aronsson@telia.com

Arne Hallberg, Eksjögatan 13, 252 51 HELSINGBORG, tel 042-21 22 32 kv, arne.h@dis-syd.m.se

Gunnar Persson, Magisterallén 5, 263 58 HÖGANÄS, tel 042-33 05 15 kv, gunnar@dis-syd.m.se

Rune Jönsson, Orienteringsgatan 4, 291 66 KRISTIANSTAD, tel 044-24 52 17, runejoensson@telia.com

Ta i första hand kontakt med en fadder i din närhet. Vi får då geografisk närhet mellan faddrar och den som söker hjälp. Vi uppnår också en jämnare fördelning av fadderkontakterna.

Ove Billing, Torngatan 13, 312 31 LAHOLM, tel 0430-141 20, fax 0430-141 20, ove.billing@telia.com

Ingvar Kärrdahl, Bäckvägen 18, 330 15 BOR, tel 0370-65 07 15, karrdahl@telia.com

Arne Sörlöv, Alnaryd, 370 33 TVING, arne@sorlov.com

Jan Jutefors, Ryssbyvägen 15, 380 30 ROCKNEBY, tel 0480-665 65 kv, fax 070-612 34 55, jan.jutefors@telia.com

Ingrid Länneestad, Silleskärgatan 89, 421 59 VÄSTRA FRÖLUNDA, tel 031-47 18 47 dag+kv, i.s.lanneestad@swipnet.se

Björn Molin, Silleskärgatan 81, 421 59 VÄSTRA FRÖLUNDA, tel 031-45 98 80, brento.molin@telia.com

Jan-Åke Thorsell, Björkedalsgatan 7, 426 68 VÄSTRA FRÖLUNDA, tel 031-29 11 55, jama.thorsell@mail.bip.net

Sven Johansson, Afzeliivägen 7 A, 441 41 ALINGSÅS, tel 0322-138 49 dag+kv, sven.johansson@mbox343.swipnet.se

Björn Samuelsson, c/o Apoy, Ekorrsvägen 1, 441 43 ALINGSÅS, tel 0322-63 73 00, ekorrenib@swipnet.se

Roger Björkstam, Tungevägen 74, 442 50 YTTERBY, tel 0303-925 38, rogerbj@tripnet.se

Kent Lundvall, Fredagsvägen 42, 451 63 UDDEVALLA, tel 0522-747 40 kv, k.lundvall@telia.com

Karl-Erik Lerbro, Muraregatan 6 D, 511 55 KINNA, tel 0320-132 35 dag+kv, karl-erik.lerbro@telia.com

Thage Petrusson, Wennerbergsvägen 13, 531 34 LIDKÖPING, tel 0510-258 64, fax 0510-258 64, thage.petrusson@telia.com

Lars-Bertil Nilsson, Djupedalsvägen 14, 541 36 SKÖVDE, tel 0500-49 40 48, lars-bertil.nilsson@telia.com

Rune Johansson, Ljungvägen 4, 542 32 MARIESTAD, tel 0501-156 82, gentiana@pp.sbbs.se

Ingemar Johansson, Hallgatan 8, 578 31 ANEBY, tel 0380-401 73 dag+kv, ingemaraneby@telia.com

Karl Edvard Thorén, Kullagatan 10, 582 26 LINKÖPING, tel 013-10 11 51 dag+kv, karlet@algonet.se

Torsten Ståhl, Navestadsg 14-7, 603 67 NORRKÖPING, tel 011-14 80 66, torsten.stahl@minpost.nu

Kurt Gustavsson, Nicolai Karlberg, 611 92 NYKÖPING, tel 0155-591 12 dag+kv, kurt.g@swipnet.se

Elisabeth Molin, Snevide, 620 11 HAVDHEM, tel 0498-48 13 77, fax 0498-48 15 85, elisabeth@snevide.com

Stig Svensson, Runeby, 642 95 FLEN, tel 0157-701 38, runeby@algonet.se

Gunnar Jonsson, Älvhagsgatan 25, 661 40 SÄFFLE, tel 0533-105 59, kilagenealogen@telia.com

Jan Tengelin, Tjäderstigen 4, 671 30 ARVIKA, tel 0570-161 87, fax 0570-376 24, jantengelin@telia.com

Bengt Hammarström, Villagatan 19, 691 41 KARLSKOGA, tel 0586-365 87 dag+kv, b.hammarstrom@telia.com

Jan Wallin, Eklundavägen 18, 702 17 ÖREBRO, tel 019-18 38 30 kv, jan.wallin.orebro@telia.com

Jörgen Fryxell, Tallstigen 13, 771 40 LUDVIKA, tel 0240-134 82 kv, fryxell@dalnet.se

Marianne Munktell, Bojsenburgsvägen 14 B 1 tr, 791 36 FALUN, tel 023-247 28, mm@abc.se

Claes Embäck, Yxbergsvägen 7,  
804 25 GÄVLE, tel 026-19 25 00 kv,  
claes.emback@swipnet.se

Gösta Olsson, Sjömyra 2887, 820 60  
DELSBO, tel 0653-120 51 kv,  
parmasen@swipnet.se

Tony Rodin, Björktjärav. 7 K, 821 35  
BOLLNÄS, tel 070-350 63 04,  
tony.rodin@home.se

Tommy Forsström, Stenbergsvägen  
21, 824 91 HUDIKSVALL, tel 0650-  
149 25, tommy.forsstrom@telia.com

Arne Söderström, Kyrkbyn 198,  
825 93 NJUTÅNGER, tel 0650-  
700 91, arnesm@algonet.se

Sven Schylberg, Grytan 438, 834 98  
BRUNFLO, tel 063-207 01 kv,  
slb312r@tninet.se

Arne Bixo, Tunforsgatan 5, 840 12  
FRÄNSTA, tel 0691-305 02,  
arne.bixo.dis@home.se

Joacim Söderström, Björneborgsga-  
tan 66, 854 62 SUNDSVALL,  
joacim.h.soderstrom@telia.com

Bernth Lindfors, Forellvägen 12,  
862 40 NJURUNDA, tel 060-  
315 24, bernth.lindfors@telia.com

Peter Johansson, Hamngatan 13,  
891 33 ÖRNSKÖLDSVIK, tel 0660-  
781 27,  
peter.johansson@city.ornskoldsvik.com

Lennart Näslund, Nordanäs 134,  
891 92 ÖRNSKÖLDSVIK, tel 0660-  
37 21 09 kv, fax 0660-372109,  
lintagan@home.se

Sigurd Nygren, Mättgränd 80,  
906 24 UMEÅ, tel 090-186487 kv,  
fax 090-14 09 30,  
sigurd.nygren@ersboda.ac

Anneli Alenius, Galoppvägen 8,  
921 41 LYCKSELE, tel 0950-146 47,  
anneli.alenius@swipnet.se

Laila Larsson, Brännsvedjevägen  
114, 934 32 KÅGE, tel 0910-  
7200 41, tun.larsson@telia.com

### DISGEN/Mac

Kerstin Bjernevik, Kaskögatan 18,  
164 76 KISTA, tel 08-75 116 30,  
kerstin.bjernevik@hem.utfors.se

Kerstin Olsson, Östra Strö 2602,  
241 91 ESLÖV, tel 0413-310 25,  
kerstin@dis-syd.m.se

Sven Olby, Ragnaröksgatan 12,  
723 55 VÄSTERÅS, tel 021-204 94,  
sven.olby@hem.utfors.se

### Reunion

Helge Olsson, Västergatan 28,  
231 70 ANDERSLÖV, tel 0410-  
200 02, helge.o@telia.com

Inge Ledje, 2483 Hulebäckseröd,  
266 98 HJÄRNARP, tel 0431-  
45 52 54, inge.ledje@telia.com

Gunilla Hermander, Vattengatan 10,  
824 42 HUDIKSVALL, tel 0650-  
941 88, macnilla@telia.com

Micael Korndahl, Kurortsvägen 20,  
830 13 ÅRE, tel 0647-66 47 77,  
micael@gensoft.se

Kerstin Farm, Krönvägen 33 B,  
856 44 SUNDSVALL, tel 060-  
67 91 11, kerstin.farm@telia.com

### Holger

Lennart Ekman, Erik Dahlbergsallén  
11 6tr, 115 20 STOCKHOLM, tel  
08-660 67 89,  
lennart.ekman@tele2.se

Stefan Macklin, Gabrielsvägen 18,  
152 50 SÖDERTÄLJE, tel 08-  
550 853 63,  
stefan.macklin@telia.com

Christina Nygren, Kurirgatan 26 B,  
254 53 HELSINGBORG, tel 042-  
28 23 55, nygren.bc@telia.com

Kenneth Mörk, Bergslagsgatan 17D,  
733 32 SALA, tel 0224-775 72,  
monika.mrk@telia.com

Birgitta Gustafsson, Västansjö 11,  
774 97 FORS, tel 0226-310 50,  
b.sorby@swipnet.se

Tony Jonsson, Åsen 1010, 870 10  
ÅLANDSBRO, tjg@swipnet.se

### Finland

Henrik Mangs, Kyrkoesplanaden 18  
A12, FI-65100 VASA, tel +358-  
500 26 83 61 kv,  
henrik\_mangs@hotmail.com

### Norge

Knut Egil Hamre, Gimlevn. 60, NO-  
1786 HALDEN, tel +47-  
69 17 61 69, hamre@halden.net

Alf Christophersen, Solbakken, NO-  
4909 SONGE, tel +47-37 16 42 09,  
fax +47-22 85 15 32,  
alf.christophersen@basalmed.uio.no

## DISBYT-ombud

Skicka ditt DISBYT-utdrag till när-  
maste DISBYT-ombud. Mac-använ-  
dare skickar dock alltid till Hans  
Vappula.

Carl-Olof Sahlin, Högomsvägen 38,  
183 50 TÄBY, tel 08-756 33 14, carl-  
olof.sahlin@teamtsp.se

Björn Janson, Lärkgatan 25, 243 31  
HÖÖR, tel 0413-229 74, bjorn@dis-  
syd.m.se

Charlotte Börjesson, Tenorgatan 8,  
421 38 VÄSTRA FRÖLUNDA, tel  
031-47 80 93,  
charlotte.borjesson@telia.com

Hans Vappula, Hjorthallvägen 3 A,  
438 93 LANDVETTER, tel 031-  
94 51 32,  
hans.vappula@hem.utfors.se

Rolf Eriksson, Barrskogsvägen 28,  
590 49 VIKINGSTAD, tel 013-  
812 83, rolferiksson@brevet.se

Arne Johansson, Södra Storgatan 29  
D, 590 80 SÖDRA VI, tel 0492-  
205 20, disbyt-smaland@telia.com

Boine Nurmi, Ekevägen 2, 723 41  
VÄSTERÅS, tel 021-41 73 44,  
boine@nurmi.nu

Tomas Sahlin, Västra Långgatan 50,  
852 37 SUNDSVALL, tel 060-  
15 84 11, tomas.sahlin@home.se

### DISBYT Finland

Gunnar Bergstedt, Stangneliusvägen  
23 1tr, 112 59 STOCKHOLM, tel  
08-25 09 66,  
gunnar.bergstedt@gfh.se

## DIS arkiv

Kjell Weber, Källarbanken 11,  
423 46 TORSLANDA, 031-56 34 77,  
dis\_arkiv@dis.se

## RADANNONSER

### Mikrokortsläsare

begagnad, ombyggd, 2 400 kr + frakt.  
Thure Nilsson, tel 042-29 68 19

### Beg mikrokortsläsare

Kinderman Fr 6, två objektiv 24x och  
48x. 2 500 kr + frakt. Nypris 7 500.  
Rolf Karlberg, tel 013-17 29 01

# DIS postorder

Fyll i det antal du beställer och skicka in sidan till Föreningen DIS. Du kan även göra din beställning på DIS hemsida – [www.dis.se](http://www.dis.se)

Porto ingår om inget annat anges. Vi reserverar oss för eventuella prisändringar. Se alltid senaste numret av Diskulogen.

Leverans sker per brev eller mot postförskott. Uppge alltid medlemsnummer vid beställning!

## DIS-pin

\_\_\_\_\_ DIS-pin i emalj och gulmetall  
inkl. porto 25 kr

## Äldre nr av Diskulogen

I mån av tillgång Nr: \_\_\_\_\_ 20 kr/nr

## Böcker

\_\_\_\_\_ Sorsele – samesläkter, del 1  
av Thea Hälleberg 300 kr

\_\_\_\_\_ Sorsele – samesläkter, del 2  
av Thea Hälleberg 300 kr

## Register till Vigsellängder

Format: A4 häftad, vissa endast på mikrokort (se listan) Porto tillkommer!

	<i>Församling</i>	<i>Tidsperiod</i>	<i>Pris</i>
<b>Bohuslän</b>			
_____	Backa	1826–1861	75 kr
_____	Säve	1826–1860	75 kr
<b>Gotland</b>			
_____	Öja	1745–1860	75 kr
<b>Gästrikland</b>			
_____	Österfärnebo (3 mikrokort)	1688–1862	45 kr
<b>Halland</b>			
_____	Årstad	1714–1860	75 kr
<b>Skåne</b>			
_____	V. Karup	1689–1860	200 kr
<b>Småland</b>			
_____	Granhult	1696–1850	75 kr
_____	Lidhult	1823–1860	75 kr
_____	Marbäck	1643–1860	125 kr
_____	Öjaby	1693–1860	50 kr
<b>Södermanland</b>			
_____	Grödinge	1798–1861	100 kr
<b>Uppland</b>			
_____	Roslagsbro	1688–1861	200 kr

## Värmland

_____	Bjurtjärn	1702–1860	150 kr
_____	Gräsmark	1750–1805 1838–1860	150 kr
_____	Karlanda	1694–1704 1767–1795	50 kr
_____	Långserud (3 mikrokort)	1693–1860	45 kr
_____	Rudskoga	1689–1869	150 kr
_____	Södra Råda	1685–1860	100 kr
_____	Visnum-Kil	1706–1860	150 kr

## Västergötland

_____	Angered	1753–1773 1845–1865	75 kr
_____	Hillared	1722–1825 1848–1852 1858–1860	75 kr
_____	Hyringa	1718–1830	75 kr
_____	Häcksvik	1704–1860	75 kr
_____	Levene past. (4 mikrokort) (Levene, Long, Slädene, Sparlösa)	1688–1860	60 kr
_____	Långhem	1690–1855	100 kr
_____	Långnum	1721–1840	75 kr
_____	Malma	1708–1831	75 kr

## Östergötland

_____	Lillkyrka	1667–1860	50 kr
-------	-----------	-----------	-------

## DISFOR

Programmet DISFOR för framställning av släktforskarförteckningar levereras kostnadsfritt inkl. handledning till Släkt- och hembygdsföreningar.

## Sveriges

### släktforskarförteckning

1997 års utgåva av Sveriges släktforskarförteckning är slutsåld. En regelbundet uppdaterad utgåva finns tillgänglig på Internet för sökning. Se [www.dis.se](http://www.dis.se)

Namn .....

Adress .....

Postadr .....

Telefon .....

Medlemsnummer .....



Page 3

**"New Editor of DISKULOGEN" by Sture Bjelkåker**

Bernt Stenmark has taken over as the editor of Diskulogen and is introduced here. Bernt is a knowledgeable genealogy researcher, a long time DIS member and a professional editor. His roots are mainly from Värmland and Ångermanland. With this change of editors we have also decided to change the layout and to make the paper a bit more colorful.

Page 4

**"Supplying maps to the DISGEN software" by Björn Johansson**

Version 8 of DISGEN genealogical software contains a map with boundaries and church locations for Sweden's 2 500 parishes where ancestors geographical data such as places of birth and death can be illustrated. For areas of special interest, the basic map can be replaced by authentic old maps acquired from CD's or Internet. The article describes procedures to improve fitness of such external maps to the basic DISGEN map.

Page 6

**"The Jurisdictional District Maps will be made available on DVD" by Björn Johansson**

This fall the DVD we told you about in the last issue of DISKULOGEN will be delivered. It will be in a format called DeJaVue. To look at these maps you can use a web browser with a special "plug-in". This "plug-in" is free to download from LizardTech ([www.lizardtech.com](http://www.lizardtech.com)).

Page 7

**"Restoring old photographs requires special knowledge" by Jan Jutefors**

This is a historical exposé of photographic technology in the 1800's. It is needed as background knowledge if you want to take care of very old photos and save them for the future.

Page 10

**"A bicycle trip to historical places in Gotland" by Olof Cronberg**

On the island of Gotland, there are a lot of old buildings reminding us of how people lived from the medieval 1200's up to the 1800's

Page 12

**"Tracing my Gotlandic roots" by Olof Cronberg**

A genealogical research story of possibilities and difficulties for those of you that have ancestors in Gotland. The story also tells about problems finding "hidden" volumes in the Gotland Provincial Archives in Visby.

Page 13

**"Finding archives via Internet" by Olof Cronberg**

About web-sites containing catalogs for archives of church records and related material, among others Family History Library Catalog at [www.familysearch.org](http://www.familysearch.org) is recommended.

Page 14

**"The Annual Swedish Genealogical Conference" by Bernt Stenmark**

This event was held in Ronneby in the province of Blekinge. There were 50 exhibitors, among them DIS, and thousands of visitors.

Page 16

**"About EMIBAS and The Swedish Institute of Emigration" by Bernt Stenmark**

A huge database, EMIBAS, containing extracts from Swedish church records with about one million emigrants to America and other places, will soon be made more available to the public. There is also a project about saving modern letters between emigrants and their native country. What do these new America letters look like and what do they contain?

Page 18

**"Tax records from the province of Halland"**

Halland Genealogical Society has produced CD's of photographed tax records from all 92 parishes of Halland between 1674 and 1775. The photos are taken with a digital camera and saved in JPEG format.

Page 20

**"DISBYT and Copyright"**

Discussion on the use of books and other copyright material in our genealogy research, and presenting it as our own.

Page 28

**"Save Our Parishes!" by Sture Bjelkåker**

Or "Start of Operation Mailstorm". The Swedish Genealogy Association has taken an initiative to hold on to the old parish names and borders to give us Swedes a geographical homebase. Both the Church and the tax authorities want to change these borders and change parish names. We want all genealogists to protest about this by sending postcards to the departments of Finance, Culture, Tax and to the media.

**DIS COMPUTER GENEALOGY SOCIETY** of Sweden. Founded in 1980.

The World's Oldest Society for Computer Genealogy.

DIS is a non-profit organization with the purpose of investigating and developing the possibilities to use computers in genealogy. Member of The Federation of Swedish Genealogical Societies.

- DISBYT helps You in Finding Swedish Ancestors and Genealogists.

The DISBYT database contains 6.7 Million records of Swedes who lived before 1911.

- DISGEN – The Most Sold Genealogical Software in Sweden.

Program menus are in Swedish, but printouts can be made in English and other languages.

# RÄDDA VÅRA SOCKNAR!

**Släktforskarförbundet har tagit ett angeläget initiativ för att söka rädda Sveriges urgamla indelning i socknar som grund för att ange svenskar- nas geografiska hemvister.**

Föreningen DIS vill gärna förstärka denna aktion genom att **uppmäna alla 18 000 läsare av Diskulogen att delta i den brevstorm som vi kan åstadkomma genom att under-teckna och skicka iväg de vykort som bilagts denna tidning.**

Svenska kyrkan tycks inte, särskilt efter skilsmässan från staten 2000, känna något ansvar för den gamla sockenindelningen som under de senaste seklerna i stort sett sammanfallit med kyrkans församlingsindelning. Kyrkan har inte längre några förpliktelser när det gäller folkbokföring eller rikets indelning, utan verkar mest vara inriktad på att skapa nya "bärkraftiga" församlingar utifrån sin egen verksamhet.

## Följer kyrkan - märkligt!

Märkligt är att Riksskatteverket, som sedan 1991 har hand om folkbokföringen, väljer att följa efter kyrkans alla omstruktureringar. Förmodligen har detta delvis med uppbärandet av kyrkoavgiften att göra, men det är en följsamhet och en bekvämlighet, som kommer att få ödesdigra konsekvenser.

Och Statistiska Centralbyrån och dess föregångare, som sedan århundraden samlat värdefull samhällsstatistik av alla möjliga slag per socken/församling, riskerar nu att få sina långa statistikserier brutna.

Det finns en rad goda skäl till att släkt- och hembygdsforskarrörelsen

nu engagerar sig för våra socknar. Dels är de en omistlig del av vårt kulturarv, en av de få medeltida företeelser som fortfarande finns levande. Bara detta faktum borde vara nog för ett bevarande, men det finns också praktiska skäl. Kommunerna är för stora. För orienteringens och folkbokföringens skull behövs det ett mellanled mellan fastighet och kommun, och eftersom de kyrkliga församlingarna inte längre går att använda står socknen där som det enda tänkbara och önskvärda alternativet.

För den historiska och demografiska forskningen är attentatet mot våra socknar en ren katastrof. Hur skall kartor och fastighetsbildning fungera utan sockengränser som ett finmaskigt nät i bakgrunden? För att inte tala om sockennamnen som riskerar att falla i glömska?

## Återinför socknen!

Föreningen DIS kräver tillsammans med Sveriges Släktforskarförbund och Sveriges Hembygdsförbund att den svenska SOCKNEN återinförs som indelningsgrund för folkbokföringen.

Med detta nummer av diskulogen följer en karta med fyra specialgjorda vykort. Tre av dem är färdigadresserade, till respektive Finansdepartementet, Kulturdepartementet och Riksskatteverket. Det fjärde kortet väljer Du själv vem som ska få. Du kan skicka det till en riksdagsman, en lokal politiker, en opinionsbildare, en tidningsredaktion, lokalradion eller varför inte till statsministern. Huvudsaken är att vykortet snabbt kommer iväg, helst inom oktober månad, så att brevstormen blir stark och intensiv.

Ditt bidrag blir de fyra frimärkena och ditt namn och din adress på kortens baksida. Härigenom blir viljeytringen personlig, en skrivelse från en medborgare till ansvariga förvaltnings- och departement, en skrivelse som måste diarieföras och helst besvaras.

## Dela med dig!

Om du får fler vykort, t ex via Släkt-historiskt Forum, ge dem gärna till någon släkt- eller hembygdsforskar-kollega som kanske vill delta. De fyra vykortet har tecknats av konstnären Linus Pettersson i Göteborg.

**Vykort 1** - skickas till Finansdepartementet, och har rubriken: "Sluta följa John". Man ser en kyrklig procession med biskop, domprost och kyrkoherde som trampar på våra svenska socknar. Efter dem följer, aningslöst, finansdepartementet med sina datorer och räknemaskiner.

**Vykort 2** - skickas till Kulturdepartementet, och visar en kulturminister som inte vill se, höra eller kommentera det som håller på att ske, nämligen en av de värsta kulturkatastrofer som drabbat vårt land

**Vykort 3** - skickas till Riksskatteverket, och har den kryptiska överskriften "liemannen.rsv.se". Det är Riksskatteverket, RSV, som sedan 1991 handhar vårt lands folkbokföring. Detta gör man uteslutande med hjälp av datorer i ett system, som tycks fungera väl, men vars bevarande för framtiden man negligerar. Det är på datorerna man skyller när man vägrar att ens utreda frågan om socknen som indelningsgrund.

**Vykort 4** - skickas till valfri person, myndighet eller mediarepresentant, och har därför ett lite mer allmänt och lättförståeligt budskap.

TACK FÖR DIN MEDVERKAN.

STURE BJELKÅKER, ORDF DIS