



diskulogen

med Släktforskarnytt

Nr 78 • Oktober 2007

Släktforskardagar i Halmstad

Sid 4-14



Var noga med källkritiken	4
En procent är Långarydssläktingar	7
Dis skakade om förbundsledningen	10
Arkiv Digital visar handlingar i färg	13 ▶
Birkarlar, kolonister och samer	16
Lär dig mer: Flytta, koppla, koppla loss	26



www.dis.se

Medlemstidning för Föreningen Dis – Föreningen för datorhjälp i släktforskningen

Medlemstidning för Föreningen Dis
Föreningen för
datorhjälp i släktforskningen

UTKOMMER fyra gånger per år

ANSVARIG UTGIVARE Olof Cronberg
REDAKTÖR Bernt Stenmark,
Volframgatan 12, 811 54 Sandviken,
tel 026-25 83 80, redaktor@dis.se

TRYCK Sandvikens Tryckeri

FÖRENINGEN

Föreningen Dis
Gamla Linköping
582 46 LINKÖPING

Telefon: 013-14 90 43
Fax: 013-14 90 91
E-post: dis@dis.se
Hemsida: www.dis.se
Postgiro: 1 40 33-5
Bankgiro: 5009-6742

Medlemsavgift: 120 kr per år
Familjemedlem: 60 kr per år

*Familjemedlem får inte eget
exemplar av Diskulogen.*

EXPEDITION OCH FORSKARSTUGA

Hovslagaregatan 3
Gamla Linköping

Öppet månd-fred kl 9-16
Kansliet lunchstängt kl 12-13

*På sommaren är forskarstugan även
öppen kl 12-16 de flesta helger.
Ibland extra öppet på kvällar och hel-
ger. Ring gärna före besök.*

Kansli: Ragnhild Bergström
Gull-Britt Andersson
Mikael Olsson

Webbredaktör: Mikael Olsson
webmaster@dis.se

Telefon: 013-14 90 43

ANNONSPRISLISTA

	Svart	Fyrfärg
Helsida	4 000 kr	8 000 kr
Halvsida	2 000 kr	4 000 kr
1/4 sida	1 000 kr	2 000 kr
1/8 sida	500 kr	1 000 kr

Tidningen trycks i 29 000 exemplar

Medlemmars radannonser på en spalt
kostar 10 kr per rad. Annonserna be-
står endast av text och med fet rubrik.
Min 3 rader och max 10 rader.

Ordföranden har ordet	3
SLÄKTFORSKARDAGARNA	
Björn Molin i sitt öppningsanförande: Var noga med källkritiken	4
Ljudbehandling var nytt inslag	5
Dis höll ställningarna med största montern	6
En chans på hundra att du tillhör Långarydssläkten	7
Känt folk som tillhör släkten	8
Ordförandekonferensen behandlade gravstenar, register och dödbok ...	9
Dis skakade om förbundsledningen	10
Dis-motion om lokalisering	11
Beslut på stämman	12
Arkiv Digital fotograferar arkivhandlingar i färg	13
Ancestry finns nu på svenska	14
Om birkarlar, kolonister och samer i Norrbotten	16
GFs SAMLINGAR	
Klipp från och med 1936	20
DISBYT	
De nya reglerna igen	21
MACSPALTEN	
Så gör du om du ska överföra med Gedcom-filer	22
SÅ LÖSTE JAG PROBLEMET	
Ytterligare två sätt att söka koordinater	24
INSÄNDARE	
Stjärnor i Disbyt	25
Överåriga mödrar	25
LÄR DIG MER OM DISGEN 8	
Flytta, koppla eller koppla loss personer i din databas	26
BRA ATT VETA	
Tips om ortnamnsdatabas	31
Dis/ÖGF Forskarstuga	32
Nya cd-skivor	32
Kalendern	34
GF-kalendern	35
Dis-arkiv behöver hjälp	36
Efterlysningar	36
Disgen	36
GF-aktuellt	37
Faddrar i postnummerordning	38
Disbytombud	38
Dis arkiv	39
Avlidna	39
Discount visar vanligaste namnen	40



Släktforskarlagarna hölls huvudsakligen på Halmstads teater.

Omslaget

Föreningen Dis informerade flera gånger under var och en av de två släktforskarlagarna i Halmstad. Och publiken strömmade till.

På bilden är det Charlotte Börjesson, Göteborg, som står vid datorn och mikrofonen. Carl-Olof Sablin, Stockholm, sitter på scenkanten.

FOTO: BERNT STENMARK

Nästa tidning

Utgivningen av Diskulogen under slutet av 2007 och början av 2008 planeras enligt följande:

	Utgivning	Sista manusdag
Nr 79	mitten dec 2007	19 nov
Nr 80	slutet febr 2008	1 febr

Dis styrelse 2007

Ordförande

Olof Cronberg, Södra Järnvägsg. 21 A,
352 34 Växjö, 0470-217 63,
ordf@dis.se

Vice ordförande

Sture Bjelkåker, Hässlegatan 5, 589 57
Linköping, 013-15 09 02,
mobil 070-591 60 62, vordf@dis.se

Sekreterare

Elisabeth Leek, Norra Notåsa,
573 73 Sunhultsbrunn, 0140-212 25,
elisabeth.leek@telia.com

Kassör

Bengt Karlsson, Lustigkullevägen 19C,
591 46 Motala, 0141-75 51 78,
kassor@dis.se

Övriga ledamöter

Kjell-Åke Carlenäs, Storgården 16,
586 55 Linköping, 013-340 04 85,
ka.carlenas@bredband.net

Bo Kleve, Solhaga 7, 582 47 Linköping,
013-10 42 04, bok@dis.se

Kjell Weber, Källarbanken 11,
423 46 Torslanda, 031-56 34 77,
wbr@swipnet.se

Karl-Ingvar Ångström,
Hemmansvägen 87,
871 53 Härnösand, 0611-203 41,
karl-ingvar.angstrom@telia.com

Eva Dahlberg, Brunngatan 28, 553 17
Jönköping, 036-16 98 57,
eva_dahlberg@bredband.net

Rolf Eriksson, Barrskogsvägen 28,
590 59 Vikingstad, 013-812 83,
rolferiksson@brevet.se

Valberedning

Sammanställande: **Carl-Olof Sahlin**,
Högomsvägen 38, 183 50 Täby,
08-756 33 14,
carl-olof.sahlin@telia.com

Dis regionföreningar

Dis-Aros, Ekevägen 2 B,
722 18 Västerås
Ordf: **Leif Svensson**, 021-84 11 11,
ordf_aros@dis.se

Dis-Filbyter, c/o **Rolf Eriksson**
(ordf), Barrskogsvägen 28,
590 59 Vikingstad, 013-812 83,
ordf_filbyter@dis.se

Dis-Mitt, c/o Lilliesköld, Johannedals-
vägen 150, 863 36 Sundsbruk Ordf:
Anna Söderström, 060-15 50 30,
ordf_mitt@dis.se

Dis-Nord, c/o **Anna Lövgren** (ordf),
Box 61, 962 22 Jokkmokk,
0971-370 41, ordf_nord@dis.se

Dis-Småland, c/o **Ingvar Kärrdahl** (ordf),
Bäckvägen 18, 330 15 Bor,
0370-65 07 15,
ordf_smaland@dis.se

Dis-Syd, Porfyrvägen 16, 224 21 Lund
Ordf: **Jan Nilsson**, 046-25 57 88,
ordf_syd@dis.se

Dis-Väst, Mandolingatan 19, 421 45 Väst-
ra Frölunda, Ordf: **Anita Gartz**,
0512-518 72, ordf_vast@dis.se

Dis-Öst, Allén 7, 172 66 Sundbyberg
Ordf: **Carl-Olof Sahlin**,
08-756 33 14, ordf_ost@dis.se

Varje gång jag åker på släktforskarstämman slås jag av samma sak som när jag åker på olika konferenser i tjänsten. För varje gång har hjässorna blivit lite kalare och tinningarna lite gråare. När jag uttrycker ett visst bekymmer över detta, så möts jag av förvåning. Ingen tycks märka att åren går, utan att det sker någon förnyring.

Även om det glädjande nog dyker upp nya krafter efter hand, så är stommen i släktforskning oförändrad. Dessa släktforskare har hållit på att släktforska i tio, tjugo, trettio år. Är vi för inåtvända, så att vi inte ser vår omgivning? Var blir alla nya släktforskare av? Våra regionföreningar gör ett mycket gott arbete på det regionala planet, och är du inte medlem i en regionförening rekommenderar jag att du går med i din närmsta förening. Vill du engagera dig så tveka inte att ta kontakt.

HAR INGA UNGDOMAR BÖRJAT SLÄKTFORSKA sedan Genealogisk ungdom lade ner sin verksamhet? Rimligen så börjar fler unga människor släktforska idag jämfört med för tjugo år sedan. Enkel-

Finns det framtid för ideella föreningar?

heten att komma åt uppgifter via webben underlättar, där man tidigare var tvungen att vänta på rullfilmer eller besöka arkiv. Det är dock inte lika självklart att man behöver träffa andra släktforskare IRL (in real life). Istället kommunicerar man via e-post och chattar eller umgås i communities (som det heter på svengelska). Dis Norge

har sedan många år släktforskar-chattar som är populära.

Samtidigt innebär webben också möjlighet till att det är lättare att publicera egna alster på gott och ont. Å ena sidan innebär det att det blir tekniskt möjligt. Man behöver inte trycka en släktbok för dyra pengar, utan man kan lägga upp den på webben. Å andra sidan innebär det också att man kan försöka tjäna en slant själv istället för att arbeta ideellt.

JAG TROR ATT IDEELLA FÖRENINGAR kommer att genomleva en kris, där man måste ompröva om det går att fortsätta att driva föreningar på det sätt vi hittills har gjort. Föreningarna måste finna nya vägar och nya kontaktformer för att nå ut till sina medlemmar. Jag tror också att många föreningar kommer att genomleva finansiella kriser.

Jag tror dock att även morgondagens släktforskare kommer att behöva träffas IRL. Det kommer dock kanske se annorlunda ut. Bland vissa ungdomar är LAN-parties populära. Man träffas då över en helg och kopplar ihop datorerna och spelar spel. På samma sätt skulle man kunna ha släktforskarhelger där man helt enkelt har med sig sina datorer och sitter och släktforskar tillsammans.

OLOF CRONBERG

Björn Molin i sitt öppningsanförande:

Var noga med källkritiken

AV BERNT STENMARK

Halmstad firar i år 700-årsjubileum och det blev något av ett tema när förre landshövdingen Björn Molin öppnade årets släktforskardagar. Sedan invigningen var avslutad var det dags att gå till ett rikhaltigt program och besöka ett 60-tal utställare.

Bakgrunden till 700-årsfirandet är ett privilegiebrev som utfärdades 1307 av hertig Kristoffer av Danmark. Halland var danskt på den tiden.

Halland blev svenskt i mitten av 1600-talet. De två följande århundradena var detta en fattig landsända. Till och med år 1925 emigrerade 62 000 hallänningar. En del återvände dock. Inflyttningen i länet har på senare tid ökat markant.

Som sig bör vid invigning av släktforskardagar kom Björn Molin i sitt anförande in på släktforskning och sin egen släkt.

– Det är naturligt att under senare delen av sitt liv intressera sig för släktforskning. Så blev det för mig, sa han.

Källkritik

Han betonade vikten av källkritik och tog exempel från sin egen släkt. Han uppmanade åhörarna att alltid gå till källan.

I Björn Molins egen släkt hade en person varit kapten på en Ostindiefarare. Enligt traditionen hade han drunknat under en storm 1799 i Indiska oceanen.

Björn Molin blev intresserad och kollade arkiv från Ostindiska kompaniet. Han hittade kaptenen som dock inte omkom i Indiska oceanen. Han drunknade i stället då hans skepp förliste i Kattegatt.

Källan sa något annat än traditionen – som hade bättrats på en del.



Före detta landshövding Björn Molin invigde släktforskardagarna i Halmstad.



Massmediabevakningen var omfattande under släktforskardagarna. Flera tv-kanaler gjorde inslag från dagarna, tidningar hade nyhetsrapportering och någon hade specialbilaga angående släktforskning.

Föreläsningarna och utställningen var förlagda till Halmstads teater. I det närbelägna biblioteket ställde de lokala föreningarna och hembygdsföreningarna ut. Där fanns också möjlighet för allmänheten, som på bilden till höger, att få hjälp med att hitta tre generationer hallänningar. Det blev mycket populärt. Datorerna var ständigt upptagna.

Ljud- behandling var nytt inslag

Ett 60-tal organisationer och företag ställde ut under de två släktforskardagarna.

Bland de nya utställarna var Statens ljud- och bildarkiv (SLBA) som visade upp vad de har att erbjuda. SLBA bildades 1979 och är Sveriges nationalarkiv för inspelat ljud och rörliga bilder. Pliktexemplar av ljud, tv och film levereras till SLBA.

Den som vill forska i arkivet måste göra det i Stockholm. Det är också möjligt att göra fjärrlån till ett 30-tal platser i landet. Begränsningen görs av upphovsrättsliga skäl.

Släktforskare har möjlighet att använda sig av arkivet. Den som är intresserad kan gå in på www.slba.se och kolla vilka regler som gäller.

En annan utställare som inte tidigare deltagit i släktforskardagarna var Sveriges ljudmigreringscentrum (SLC). Företaget arbetar med att bevara ljudinspelningar för framtiden.

Det sker genom att överföra inspelat ljud från ett gammalt till ett nytt ljudmedium. I samband med det kan brus, hack och störande kringljud reduceras eller helt tas bort.

Företaget finns i norra Kalmar län – Hultsfred och Västervik. Webbadressen är www.ljudmigrering.se



Dis höll ställningarna med största montern

Föreningen Dis ställde som vanligt upp med stor utställningsyta, många personer som informerade och många föreläsningar. Besöksfrekvensen var bra och Dis kunde också notera ett antal nya medlemmar.



Rolf Eriksson, till höger, i samtal med Bo Persson, ordförande i Östergötlands GF.



Kjell Weber, Göteborg, är ansvarig för Dis arkiv och kunde berätta om det för de besökare som kom till monter..



Karl-Edvard Thorén, Linköping träffar en besökare som är intresserad av Disgen.



Arne Wallgren, Partille diskuterar Disbyt med en representant för Dis Öst och hustrun längst till höger.

En chans på hundra att du tillhör Långarydssläkten

Hur gör man för att hålla ordning på 149 000 individer i en släktforskning? I släktforskardagarnas sista anförande berättade Per Andersson (bilden) om hur det gått till att forska fram världens största kartlagda släkt – Långarydssläkten. Släkten är så stor att den utgör 1,1 procent av Sveriges nu levande befolkning.

Per Andersson är född i Mjölby 1961 och började tidigt i livet intressera sig för släktforskning. Det visade sig att flera anlinjer löpte samman just i Mjölby. Femton av hans närmaste anor ligger begravda på Mjölby nya kyrkogård. Det var så intresset började för det som sedan kallades Långarydssläkten.

Började som 14-åring

Per Andersson startade kartläggningen som 14-åring. Året var 1976.

– Anledningen till att jag började var att min morfar härstammade från släkten på fyra linjer, berättade Per Andersson.

Stamfadern är länsmannen Anders Jönsson från Långaryd. Han avled 1716 och bodde då på gården Höljeryd. Han uppgavs då vara 54 år. Hustrun Ingrid Nilsdotter dog först 1753 och var då 77 år gammal. Stamfadern hade sex barn som uppnådde vuxen ålder – Anna, Kerstin, Jöns, Ingeborg, Peter och Nils – vilka utgör de sex släktgrenarna.

Gränsbygd mot Danmark

Långaryd ligger i Småland – vid Nissastigen på gränsen mellan Småland och Halland – i Långaryds församling, Hylte kommun. Det här var tidigare en gränsbygd mellan Sverige och Danmark. I Långaryds församling bor numera drygt 1 300 invånare.

Syftet med kartläggningen av Långarydssläkten har varit (och är) att ge en helhetsbild av en släkt.



– Jag tycker det mest fascinerande är att se just helhetsbilden. Det är en spegling av samhällsutvecklingen, sa Per Andersson i sitt anförande.

Började som barn

I början av 1990-talet kom Johan Lindhardt, 33 år, in i bilden. Han hade redan som barn börjat intressera sig för släktuppgifter och som 13-åring blev det mera allvar med hans forskning. År 1990 fick han veta att han tillhörde Långarydssläkten.

Det innebar att han först började utarbeta ett släkt- och ortnamnsregister. Senare fortsatte han med att forska i släkten. Han har besökt landsarkiv, stadsarkiv, bibliotek och nära 100 pastorexpeditioner. Han har också tagit fram sentida uppgifter via skatteförvaltningen.

Femton generationer

– Att det blivit cirka 150 000 personer i kartläggningen kan man tacka Johan Lindhardt för, sa Per Andersson.

Vill man gå igenom en del statistik så ser man bland annat följande:

- Släktutredningen omfattar 15 generationer.

- Av de 149 000 personer som är registrerade är två tredjedelar ättlingar och en tredjedel har samhörighet med dessa.
- Två tredjedelar av släkten 149 000 är nu levande, en tredjedel är döda.
- De som fortfarande är i livet utgör 1,1 procent av Sveriges befolkning.
- Släkten är representerad i 289 av landets 290 kommuner.
- Den finns representerad i cirka 60 länder, i USA finns släkten i 48 av de 50 delstaterna.

I Guinness rekordbok

Två gånger har Guinness rekordbok uppmärksammat Långarydssläkten. Den ena gången som världens största kartlagda släkt. Det var 1989 då 12 045 personer hade kartlagts.

Den andra gången uppmärksammades det största släktmötet, som hölls 1991. Det kom inte mindre än 2 500 personer, vilket i högsta grad överraskade arrangörerna. Ett problem var, bland andra problem med tanke på antalet besökare, var de 900 bilarna skulle parkeras i Långaryd.

Flera släktmöten

Efter det har släktmöten hållits 1999, 2002 och 2006.

Ytterligare några årtal:

- 1982 sattes släkten stamtavla upp på Hylte bibliotek.
- 1988 kom den första släktboken.
- 1998 tillkom släktvapnet.
- 1999 restes en minnessten över stamfadern och hans hustru vid Långaryds kyrka.
- 2000 fick släkten en egen webbsajt – www.langarydsslakten.se
- 2002 började nyhetsbrevet ges ut.
- 2006 kom den senaste släktboken (åttonde utgåvan) med 2 256 sidor i fyra band. Inför utgivningen skickades 13 000 brev ut till familjer som uppmanades kolla korrektur.

Forskningen i Långarydssläkten fortsätter. Per Andersson och Johan Lindhardt har mycket hjälp av medlemmar i släkten. Ändringar, rättelser och tillägg meddelas genom hemsidan och mejl.

I bokform men inte cd

En omfattande information om släkten finns på hemsidan (www.langarydsslakten.se). Personuppgifterna har inte lagts ut på hemsidan, på grund av personuppgiftslagen. Om släktuppgifterna ska ges ut på cd-skiva är ännu inte klarlagt. Det sker dock inte inom den närmaste tiden. Tills vidare gäller släktboken i fyra band för den som vill kolla om han/hon ingår i Långarydssläkten.

BERNT STENMARK

Känt folk som tillhör släkten

Åtskilliga kända personer tillhör Långarydssläkten. Det här är några:

- F d försvarsminister Mikael Odénberg, förre bostads- och inrikesministern Jörgen Andersson och ytterligare ett par f d statsråd.
- Flera musiker, bl a Joakim Thåström.
- Fyra biskopar.
- Flera massmediaprofiler, som Sigurd Glans, Maria Schottenius, Olle Svenning, Lars Madsén och Siewert Öholm.
- Kända idrottare som Glenn Hysén, Johan Mjällby och "Chippen" Wilhelmsson.
- Skådespelarna Inga Landgré, Nils Poppe och Torsten Wahlund.

Föreningen Dis söker ny Redaktör till Diskulogen

Diskulogen är Sveriges största tidskrift för släktforskare med en upplaga på 26 000 exemplar. Diskulogens fokus är naturligtvis datoranvändning i släktforskning, men även nyheter inom släktforskarvärlden och datorvärlden får plats. Vi har idéer hur Diskulogen kan utvecklas vidare i framtiden.

Diskulogens redaktör sedan drygt fyra år har sagt upp sitt avtal med Dis till den 1 april 2008. Vi söker nu en efterträdare som kan fortsätta utgivningen, för närvarande fyra nummer per år. Förändringar i inriktning och omfattning kan diskuteras.

För närvarande är tjänsten upphandlad. Annan anställningsform kan diskuteras.

Är du intresserad, kontakta Dis ordförande Olof Cronberg, ordf@dis.se för intresseanmälan och/eller närmare upplysningar senast 22 november.



Föreningen Dis
Gamla Linköping
582 46 LINKÖPING



Ordförandekonferensen behandlade gravstenar, register och dödbok

I likhet med föregående år ägnades fredagen före släktforskar dagarna åt konferenser och utbildningar för förtroendevalda i släktforskarföreningarna.

Årets ordförandekonferens ägnades till stor del åt ekonomiska frågor, vilka refereras på annat ställe i detta nummer av Diskulogen. För övrigt tog Sveriges släktforskarförbunds ledning upp olika frågor för diskussion.

Gravstensproblemet

De gamla gravarna är ett olöst problem. Kyrkoförvaltningarna hanterar frågan på olika sätt och problemen kan främst variera mellan storstad och landsbygd. Huvudregeln i många

församlingar är dock att gamla gravar tas bort efter hand och ersätts med nya. Vissa gravar får vara kvar av kulturhistoriska skäl. Stenarna hamnar på gravstenvägen – eller krossas och förstörs i värsta fall.

Släktforskarförbundet planerar en kampanj mot gravförstörelsen tillsammans med hembygdsrörelsen. För den skull visade förbundsordförande Ted Rosvall upp förslag till broschyren ”För evärdelig tid”, som man hoppas ska ge beslutsfattarna en tankeställare. Ordförandekonferensen tyckte att förslaget var bra och stödde det.

Sveriges dödbok

Den nya versionen av Sveriges dödbok (version 4) presenterades. Den omfattar åren 1947–2006 och nu finns det namn på nästan alla döda som finns med på cd-skivan. I version 2 fattades 1,5 miljoner namn. I version 3 hade 77 procent av de namnlösa fått namn. Och nu saknas alltså bara en mindre del namn. Jämfört med tidigare version har åren 1947–1949 tillkommit.

Version 5 av Sveriges dödbok är planerad att utkomma den 1 augusti 2010. Den cd-skivan planeras vara kompletterad med de tre senaste åren – 2007–2009. Förhoppningsvis kan den också innehålla åren 1901–1946. Om man inte hinner med samtliga år kommer perioden 1935–1946 att prioriteras.

Hjälp med register

Thord Bylund, f d arkivlektorn i Härnösand, tog upp frågan om att det behövs register till handlingar i arkiven som inte utnyttjas av släktforskare.

– Det finns massor med material som släktforskarna inte fått del av, sa han.

Han menade att vi står inför en ”pensionärsrevolution”. Den generation som nu börjar gå i pension är välutbildad och har datorvana. De nya pensionärerna kan hjälpa till att jobba med registren.

– Man kan använda sig av befintliga databaser och föra in det som saknas.

För att det ska bli bra resultat av den här idén krävs samarbete mellan släktforskarorganisationerna och arkiven.

Anbytarforum

Det har en tid funnits planer på att förnya anbytarforum med nya funktioner. Arbetet har försenats på grund av att den tänkta programvaran inte uppfyller den kravspecifikation som förbundsstyrelsen ställt upp. En annan programvara kommer att användas och anbytarforum kommer därmed att förnyas.

Regionala ”släktforskar dagar”

De förtroendemannakonferenser som har hållits har inte varit så välbesökta som det var tänkt.

– Inte ens de som bott i närheten av dessa har deltagit, sa Ted Rosvall.

En annan idé som diskuterades var att anordna regionala träffar eller regionala ”släktforskar dagar”, där förbundet ingår som en del av arrangementet. Exempel som framfördes var Norbergsdagarna och träffar i Värmland som varit välbesökta. Regionala ”släktforskar dagar” kommer troligen att prövas under nästa år.

BERNT STENMARK



Thord Bylund tror att dagens datavana pensionärer kan hjälpa till med register.

Dis skakade om förbundsledningen

Ekonomin blev huvudfråga såväl under släktforskarförbundets årsstämma på lördagen i Halmstad som under ordförandekonferensen dagen före. Förbundet har drivit verksamheten med stora underskott i ett par år och inte minst Dis agerande skakade om förbundsledningen rejält.

AV BERT STENMARK



Dis krävde genom sin vice ordförande Sture Bjelkåker att beslutet om ansvarsfrihet skulle skjutas upp.

Redan förra året presenterade släktforskarförbundet ett bokslut med en förlust för år 2005 på nära 1,8 miljoner kronor. Efter diskussionerna på

förra årets riksstämma hade alla räknat med att ekonomin sanerats så att underskottet skulle bli mindre och på inte alltför lång sikt ge ett balanserat resultat.

Så blev det inte. Förbundets styrelse presenterade i stället ett underskott på nära 2,4 miljoner för år 2006.

Får inte misslyckas

Dis vice ordförande Sture Bjelkåker framhöll i ett inlägg att av det kapital på sex miljoner kronor som förbundet hade för ett par år sedan återstår nu bara 1,7 miljoner. Gör man ingenting åt ekonomin går alltså förbundet i konkurs om något år.

– Så här kan det inte fortsätta. Styrelsen får inte misslyckas en gång till, sa Bjelkåker.

– Vid förra årets stämma efterlyste jag betydligt bättre styrning. Trots åtgärder är underskottet större än förra året.

Och Dis ordförande Olof Cronberg sa i sitt inlägg:

– Dis har varit bekymrade över de knapphändiga redovisningar vi fått.

Det bekymret hade nått fram till förbundsstyrelsen, som ägnade en stor del av ordförandekonferensen på fredagen åt den ekonomiska situationen. Kassören Hans Peter Larsson, ledamoten Michael Lundholm och förste vice ordföranden Torbjörn Näs försökte klargöra hur den ekonomiska situationen uppkommit. Helt klargörande var dock inte den informationen.

Frågetecken kvarstod

Många frågetecken kvarstod alltså under lördagens förbundsstämma. Diskussionen handlade då om att styrelsen haft dålig kontroll över den ekonomiska situationen gentemot budget. Rapporteringen hade också varit bristfällig. Några oegentligheter hade inte någon påtalat och reviso-



Förbundskassör Hans Peter Larsson försvarade den ekonomiska redovisningen.

terna hade föreslagit stämman att ge styrelsen ansvarsfrihet för år 2006.

Dis ansåg dock att frågan om ansvarsfrihet skulle bordläggas i väntan på bättre redovisning. För att undvika en extrastämma menade Dis att beslutet om ansvarsfrihet för 2006 kunde fattas i 2008 års riksstämma.

Dis fick stöd

Tore Lantz, kassör i Kävlingebygdens släkt- och folklivsforskare, var dock av en något annan mening:

– Jag delar kritiken, men frågan om ansvarsfrihet bör i så fall tas upp på en extrastämma och det kostar mycket pengar. Jag yrkar avslag på förslaget om bordläggning, sa Tore Lantz.

Bertil Foss, ordförande i Släkt- och bygdeforskarföreningen Engelbrekt i Norberg, stödde Dis förslag i debatten, liksom Genealogiska föreningens ordförande Lena A Lofström.

Oavsett hur det skulle gå i omröstningen om ansvarsfrihet läste Sture Bjelkåker upp en protokollsanteckning som infogas i stämmoprotokollet:

”För andra året i rad redovisar förbundsstyrelsen (FS) en storförlust, både relativt budget och i relation till egna kapitalet som snart är förbrukat. Detta kan inte fortgå, utan FS måste ’rätta mun efter matsäcken’ och respektera gällande budget. Visst

kan många oförutsedda händelser inträffa som innebär avvikelser från av stämman antagen budget, men det får inte ske i tillnärmelsevis den utsträckning som nu förevarit.

Från Föreningen Dis sida har vi påpekat att redovisningen saknar jämförelse med beslutad budget för 2006. På ordförandelistan har därefter de största avvikelserna kommenterats, men ännu dagen före stämman finns obesvarade frågor om vad beloppen på vissa konton står för.

Vi har också erfarit att den löpande ekonomiska rapporteringen till FS varit alltför sporadisk för att möjliggöra en godtagbar styrning av ekonomin. Aktuella resultat- och balansrapporter tas fram till varje styrelsemöte – eller oftare – och noga analyseras som underlag för beslut om verksamhetens fortsatta omfattning.

Det räcker inte att redovisningen är korrekt enligt revisionsberättelsen. FS måste därutöver skaffa sig rutiner för löpande uppföljning och styrning av ekonomin med budgeten som riktmärke. Vi förväntar oss att så sker utan dröjsmål.”

52 emot ansvarsfrihet

Först skulle stämman fatta beslut om Dis bordläggningsyrkande. Förslaget föll med 79 röster mot 68. Ansvarsfriheten skulle alltså avgöras på den ak-

tuella stämman. Av de 151 närvarande ombuden röstade 89 för ansvarsfrihet och 52 emot. Tio röster var nedlagda. Mot beslutet om ansvarsfrihet reserverade sig Bertil Foss från föreningen Engelbrekt.

Diskussionen och de ekonomiska besluten var över för den här gången. Sture Bjelkåker nyvaldes som revisor i förbundet. Beslutet verkade vara en följd av den hårda kritik han framfört, men var sedan tidigare förberett av valberedningen.

Fotnot: Sveriges släktforskarförbunds dåliga ekonomi påverkar inte ekonomiskt Föreningen Dis eller andra medlemmar i förbundet.

DIS-MOTION OM LOKALISERING

Förbundets lokalisering till Storstockholm är kostsam, säger Föreningen Dis i en motion till förbundsstämman. Förbundsstyrelsen höll med och stämans beslut blev att en kommitté ska se över lokaliseringen.

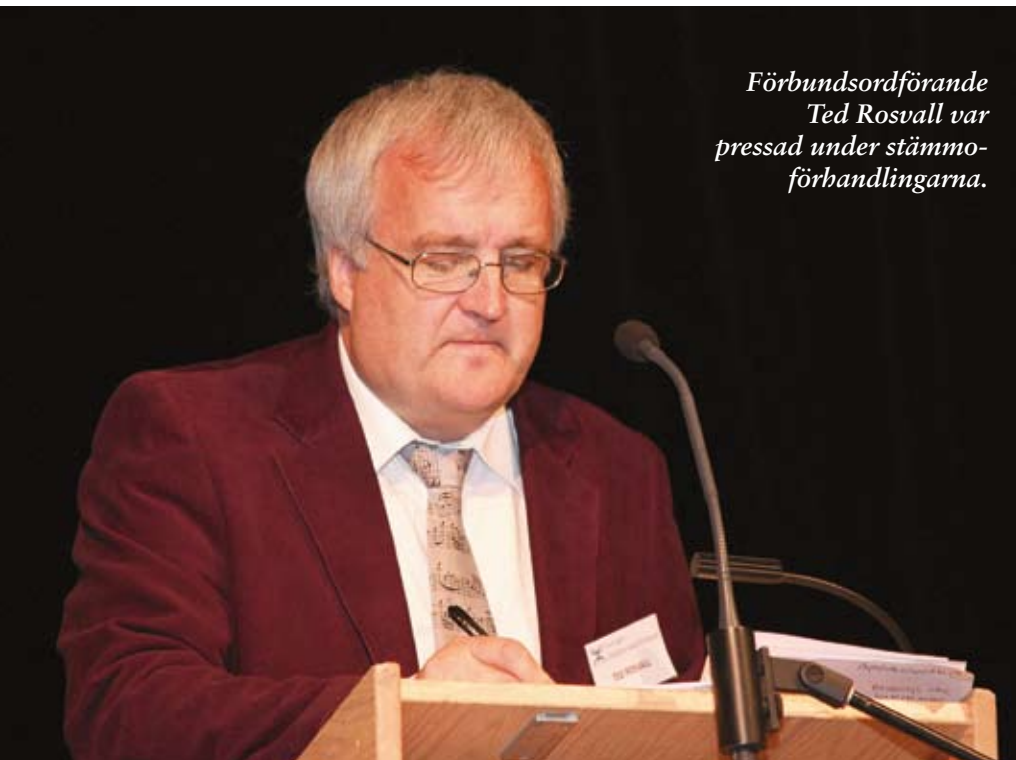
Bakgrunden till motionen är förbundets dåliga ekonomi. En del av förklaringen är de lokaler i Sundbyberg som förbundet flyttade in i bara för några år sedan. Förbundet delar lokalerna med några släktforskarföreningar och lokalhyran är hög.

”Lokalerna i Sundbyberg har beklagligt nog inte kunnat fyllas med tillräckligt antal hyresgäster eller aktiviteter i övrigt för att kompensera eller motivera den höga hyran”, skriver Dis bland annat i motionen.

Dis motiverar vidare i sin motion att det numera inte är nödvändigt att ha kansli i Stockholmsområdet. Motionen slutar med förslaget att tillsätta en lokaliseringskommitté, som ska undersöka om en lokalisering i annan del av landet blir billigare.

Förbundsstyrelsen instämde i sitt svar i Dis förslag. Kansliet bör flyttas till billigare lokaler och det innebär eventuellt någonstans utanför Stockholm. Var förbundet ska ha sitt säte är dock en annan fråga, ansåg styrelsen.

På förslag från motionären Dis och förbundsstyrelsen beslutade stämman att styrelsen ska tillsätta en kommitté som ska se över lokaliseringen.



*Förbundsordförande
Ted Rosvall var
pressad under stämmoförhandlingarna.*

Beslut på stämman

Falubygdens släktforskarförening hade i en motion föreslagit att obligatoriska avgifter inte ska utgå för att läsa och delta i diskussioner i Anbytarforum. Förbundsstyrelsen ansåg i sitt svar att den blygsamma avgift det i det här fallet var fråga om inte var avskräckande. Så blev också stämans beslut.

Fyra ledamöter lämnade förbundsstyrelsen och ersattes av nya. Den nyvalda styrelsen består av Ted Rosvall, Falköping (ordförande), Barbro Stålheim (ny), Stigtomta (1:e vice ordf), Ingrid Månsson Lagergren, Söråker (2:e vice ordf), Michael Lundholm, Vällingby (förbundssekr), Lars Sundell (ny), Stockholm (förbundskassör) samt ledamöterna Jan Nilsson, Staffanstorp, Anna-Karin Westerlund, Uppsala, Anna-Lena Andersson, Varön, Ulf Mannberg, Skellefteå, Karl-Ingvar Ångström (ny), Härnösand och Siv Bergman (ny), Anderstorp.

Förbundet ska verka för en noggrannare folkräkning 2011 än vad Skatteverket för närvarande planerar.

Förbundets publikationer ska ses över och moderniseras under nästa år. Det gäller både tidningen Släkthistoriskt forum och webbsajten.

Regionala träffar kommer att prövas under året. De utformas som släktforskardagar i miniatyr.

En kampanj planeras kring bevarandet av gravstenar. Eventuellt sker den i samarbete med Sveriges hembygdsförbund.



Värdföreningen, Hallands genealogiska förening, har en stor produktion cd-skivor som man sålde under släktforskardagarna.

Thomas Petersson underhöll under stämmofesten som hölls på Tylösand.

Hallands Genealogiska förenings ordförande Sven Johansson överlämnade budkavlen till Margareta Kroon, Malmö släktforskarförening. Släktforskardagarna hålls nästa gång 29–31 augusti 2008 i Malmö.



Arkiv Digital fotograferar arkivhandlingar i färg

Det blir allt fler aktörer som digitaliserar kyrkböcker och andra handlingar som är av intresse för släktforskare. För drygt tre år sedan började Mikael Karlsson sådant som en hobbyverksamhet. Utvecklingen har sedan varit positiv och drivs nu i företagsform. Lagom till släktforskardagarna visade företaget upp AD Online.



Arkiv Digital ställde ut på släktforskardagarna och visade upp den nya AD Online, som fick mycket stor uppmärksamhet bland besökarna.

AV BERNT STENMARK

Hobbyverksamheten ombildades hösten 2005 till aktiebolag. Bolaget kunde fira tvåårsjubileum den 26 oktober i år. Arkiv Digital har sedan starten fotograferat av arkivalier och presenterat dessa på cd-skivor.

– Men vi har hela tiden haft siktet inställt på att lägga ut materialet på nätet, säger Gabriel Wallgren, företagets vd.

Han hade träffat Mikael Karlsson, tänt på idén med avfotograferade arkivalier i färg och så hade företaget bildats.

Gör nya fotograferingar

För Arkiv Digital del handlar det om att göra en avfotografering av kyrkböcker, bouppteckningar, mantalslängder, domböcker med mera. Man vill alltså inte bygga på de gamla mormonfilmerna utan gör en helt ny avfotografering och gör det dessutom i färg.

– Läsbarheten är det viktiga för oss, säger Gabriel. Konkurrensmedlet för oss gentemot andra som digitaliserar är kvalitén.

I ett memorandum inför en nyemission förra året uttryckte man sig så här: ”Med Arkiv Digital tar det släktforskande Sverige ett nytt steg in i en spännande framtid. Genom att digitalisera originalhandlingarna direkt (och inte gå omvägen om 50-årig mikrofilm) så kommer släktforskarna med Arkiv Digital hjälp ha tillgång till originalböckerna med bibehållen läsbarhet dygnet runt, året runt var man än befinner sig.”

Började med Bohuslän

När Mikael Karlsson sysslade med sin hobbyverksamhet hade han börjat digitalfotografera Bohusläns kyrkböcker. Sedan dess har Arkiv Digital ägnat sig åt ytterligare några län och nu består databasen av över fem miljoner bilder.

Släktforskarlagarna i Halmstad

De län som man hittills har ägnat sig åt är Blekinge, Göteborg och Bohus, Hallands, Jämtlands, Jönköpings, Kalmar, Kristianstads, Kronobergs, Malmöhus, Skaraborgs, Värmlands, Älvsborgs, Örebro och Östergötlands län.

Fem län är helt klara. Det som blivit klart helt nyligen är Kalmar län – och för övrigt är hela Småland färdigfotograferat.

Tolv av Arkiv Digital's anställda jobbar hel- eller deltid på arkiven med avfotograferingar. Målsättningen är att om drygt ett år ska man vara klar med kyrkböckerna för hela Sverige.

Anstormning

– Sedan kommer vi att gå ner i serierna, säger Gabriel Wallgren. Vi kommer att fotografera bouppteckningar, domböcker, sockenstämmoprotokoll, generalmönsterrullor med mera.

Under släktforskarlagarna i Halmstad presenterades AD Online – alltså den funktion som hela tiden varit målsättningen för Arkiv Digital.

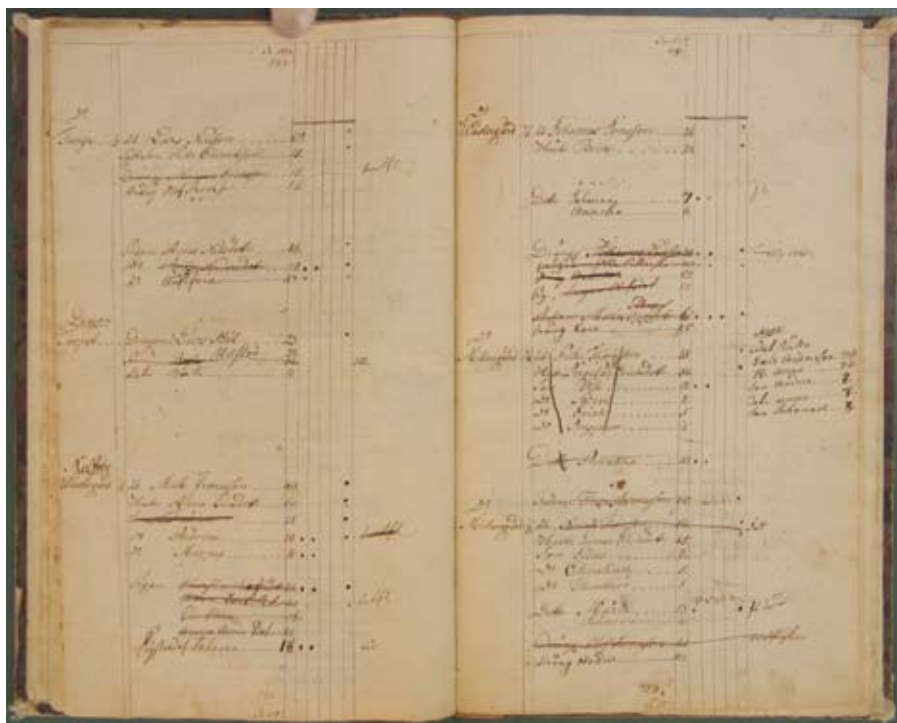
– Vi var inte beredda på den anstormning som det blev. Intresset för AD Online har kraftigt överskridit det vi kalkylerat med. Men nu börjar vi få ordning på det hela och verksamheten rullar på.

Omkring 1000 unika kunder har Arkiv Digital numera, varav ungefär hälften är online-kunder.

Gabriel Wallgren är Arkiv Digital's vd. Här samtalar han med Svans direktör Anders Nordström som skymtar till höger.



Exempel på en avfotograferad sida.



Ancestry finns nu på svenska

Den första webbplatsen som Ancestry öppnade var Ancestry.com. Året var 1997. Sedan dess har det skett en utökning med speciella webbplatser för Kanada, Storbritannien, Australien, Tyskland, Italien och Frankrike. Det senaste är Sverige med adressen www.ancestry.se.

Antalet medlemmar på de åtta webbplatserna har vuxit och är nu 780 000. Varje månad har Ancestry över tio miljoner besök och 450 miljoner sidvisningar. Det finns fem miljarder sökbara namn, 3,2 miljoner medlemsträd och 2,3 miljoner uppladdade fotografier.

DECIMANTBOKEN

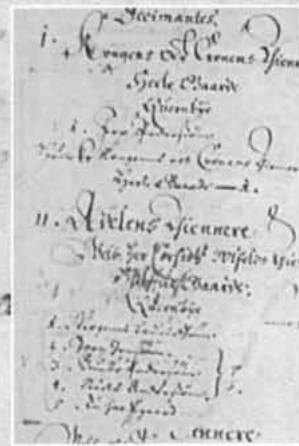
1651

ETT UNIKT REFERENSVERK

OM 1600-TALETS

SKÅNE, BLEKINGE OCH BORNHOLM

- en redovisning över s.k. tiondebetalare, dvs. allä jordbruksfastigheter
- den äldsta heltäckande förteckningen över byar, gårdar, brukare och ägare i forna Östdanmark
- namn på byar, gårdar, jordägare och alla jordbrukande bönder
- ortnamnsregister
- register över ägare av frälsejord
- totalt cirka 600 sidor, hårda pärmar
- leverans under försommaren – förhandsbeställ i dag!
- ett samarbete mellan Landsarkivet i Lund, Vetenskaps societeten i Lund och Skånes Genealogiska Förbund
- **ett måste för alla släkt- och hembygdsforskare**



Boksida ur originalet.

Sätt kryss i tillämplig ruta!

Jag önskar köpa Decimantboken för 250 kronor och betalar när jag hämtar boken hos Skånes Genealogiska Förbund, Arkivcentrum Syd, Porfyrvägen 20 i Lund.

Jag önskar köpa Decimantboken för 250 kronor och önskar få boken skickad till mig med post. 100 kronor för porto tillkommer.

Namn

Adress

Postnummer Ort

Sänd in kupongen senast den 31 december 2007 till Skånes Genealogiska Förbund, c/o Arkivcentrum Syd, Porfyrvägen 20, 224 78 Lund

III. Capitels Thienere
Wdi Heele Gaerde
Lockerup.
1. Berndt Ollafsson

Hallfue Gaerde
ibidem
1. Erick Jonssoon
2. Arrild Pedersson
3. Peder Olofsson

Huilde Capitels Thienere ehre
Tilsammen
Heele Gaerde - 1
Hallfue gaerde - 2
Hallfue Odde
gaerde - 1.

Summa Summarum
Kongens, Gmens, Adlens, och Capitels
Thienere ehre i forshoffe: Lockerup Saagenn
Tilsammen Heele och hallfue Gaerde, med
Oddegaerde heele och hallfue. Sampt Odde
Fester, och Boell.

Boksida ur den aktuella utgåvan.

Om birkarlar, kolonister och samer i Norrbotten

Av ARNOLD LAGERFJÄLL

Under uppväxten i Västra Bovallen cyklade jag ofta till biblioteket på Edeborg i Harads och lånade böcker. Många var om spännande upptäcktsresor, andra om de välgärningar engelsmännen och andra kolonialmakter välsignade de ockuperade områdena med. Mycket har ändrats i böcker och tidningar sedan dess.

Ett par pojkböcker gav också vilseledande intryck om Norrbotten – de måste ha skrivits av ovetande sörlänningar. Man fick uppfattningen, att Norrbotten befolkats enbart av järnvägsrallare och samer.

KRÖNIKA

Under andra hälften av 1950-talet började jag släktforska på landsarkivet i Härnösand. Till min förvåning hittade jag bara svenskspråkig bondebefolkning, allt i nedre delen av Luleå och Piteå älvdalar. Inte minsta lilla rallare, inte minsta same bland mina anor. Ändå kom jag på sex linjer ända till omkring år 1500.

Jo, ett undantag fanns: år 1800 kom kolarfamiljen Gabriel Månsson från Svennevad i Närke. Det var en av de årtiotalet yrkesmän – kolare och smeder – som Samuel Gustaf Hermelin tog upp när han började med järnbruksrörelse.

En annan av dessa yrkesmän var smeden Anders Andersson från Grangärde i Dalarna, som fick ta upp ett bolagstorp i Västra Bovallen. Sönerna tog namnet Boström. De hör inte till mina anor, men deras hus och marken tillhör vår familj sedan 1931.

Forntida resor i Norrbotten – och bosättningar

För andra gången har jag läst Thomas Wallerströms avhandling ”Norrbotten, Sverige och medeltiden”, där han beskriver hur Norrbotten blev svenskt – mot alla odds. För oss nutida norrbottningar är det svårt att föreställa sig att vårt område fram till 1300-talet mest lutade åt att bli en del av antingen Norge, Karelen eller annat finskt område – eller t o m ryskt.

Det kan här vara idé att tänka sig in i dåtidens kommunikationer. Egentliga vägar fanns knappast men en del gångstigar. Så mycket som möjligt färdades man efter vattendrag i stället för att tränga genom urskogarna. Om man kom från sydöstra Finland kunde man ro efter vattenvägarna mot nordväst och sedan dra de lätta båtarna över vattendelarna och fortsätta efter vattendrag mot Botenviken.

Den norske hövdingen Ottar företog på 800-talet en resa runt nordligaste delen av Skandinavien ända bort till Dvinas mynning i Vita Havet. Han ”beskattade” samerna. För mej låter det som rövartåg.

Nå, all beskattning bygger på makt i någon form. Mest kom han över pälsverk men också dun och produkter av säl- och valrosskinn.

Egilssagan berättar om Torolf Kvedulfsson, som på 870-talet gjorde färder till lappmarken. Därvid kom han att tillsammans med kväner strida mot karelare. Vid någon beskattningsresa tog man med sig mer folk än vanligt för att man befarade motstånd av samerna.

Norska inflytandet minskar

Det norska inflytandet verkar ha minskat eftersom. I stället ökade karelarnas inflytande under 1100- och 1200-talen. En museiman har berättat för mig, att 1200-talet var karelarnas stora tid i Norrbotten.

Karelarna tog upp skatt från samerna i de nordliga trakterna från Vita Havet till Norrbotten. Det verkar tydligt, att karelarna hade något slags uppdrag från ryssarna i Novgorod – de var i vart fall mellanhänder.

Under århundraden var päls från nordliga trakter mycket åtråvt. Man behövde ju klä sig varmt: det fanns inte mycket centralvärme och välisolerade hus. De eleganta och dyrare skinnen var

dessutom statusprylar för de besuttna. Pälshandeln spred sig med tiden bortåt Sibirien och till Nordamerika.

Den gamla skatteenheten båge har funnits också i Finland och i Novgorod. Samma gäller enheten rök.

Det är väl tydligt, att handeln före den svenska kolonisationen gick mot sydost i huvudsak. Det hindrar inte, att gotlänningar, svenskar och andra runt Östersjön och Bottnhavet gjorde en del resor till norra delen av Bottenviken. Men Gustav Vasa centraliserade makten och handeln till Stockholm och Gävle. Det berikade honom själv t ex.

Norrbottningarna gjorde inte uppror

Det gick så långt, att smålänningarna under Nils Dacke gjorde uppror – länge framgångsrikt – mot despoten i Stockholm. Så gjorde inte norrbottningarna. Men dom var väl inte så lätta att kontrollera heller? Och birkarlarna var starka och svårkontrollerade. Men med tiden kunde Gustav Vasa och hans söner ta kontroll här också.

Under tiden runt 800–1050 hade för övrigt Novgorod och Kiev styrts av nordiska vikingar liksom delar av de

Beskattning bygger på makt i någon form

brittiska öarna och Normandie.

Man räknar med att Tornedalen i första hand fått sin bofasta befolkning från Tavastland och Övre Satakunta under vikingatid samt 1000- och 1100-tal. Så tillkom inflytanden från Karelen och andra finska områden.

Wallerström har kommit fram till att i nedre Luledalen fanns en finskspråkig befolkning i början av 1300-talet. Någon form av finsk påverkan har också funnits i Piteåområdet. Storfamiljssystem verkar ha varit en realitet i Skellefteå socken och vidare norrut, fortsätter han. Storfamiljen anses vara ett hushåll med flera gifta par, och den tycks vara ett östeuropeiskt fenomen. I nyare tid har den kunnat påvisas i Karelen, Savolaks, Ryssland och på Balkan.

Min hustru är född 1939 i en storfamilj i Karelen. Var gång en son i huset gifte sig byggde man till ett rum för den nya familjen.

Tolka namnet Sunderbyn

Permanent jordbruk ska ha etablerats i Sunderbyområdet senast under 1200-talet, knappast tidigare än under 1000-talet. ”Den initiala kolonisationen visar klara överensstämmelser med Tornedalen.” Luledalens mynningsområde syns ha ingått i en östligt orienterad kultursfär.

Flera försök har gjorts att tolka namnet Sunderbyn. Det har på samiska varit Suntekille. Det skulle vara sammansatt av det svenska ordet sund och det finska kylä (by). Mig förefaller det märkligt om man satt ihop ett svenskt och ett finskt ord. Men kanske ett ursprungligt ord omvandlats till sund eller sunder?

Bosättningar

Hans Sundström har i sin ”Bönder bryter bygd” menat, att det blivit bosättning i Kyrkbyområdet utanför Piteå någon gång mellan 1100 och slutet av 1200-talet. Han fortsätter: ”En provundersökning med pollenanalytisk metod har företagits och resultatet tyder på att här funnits ett väl utvecklat beteslandskap alltsedan 1100-talet. Fyndmaterialet ger besked om att handeln i varje fall inte omfattat några primitiva hantverksprodukter.”

Evert Baudou skriver: ”Norrländ och ännu mer Övre Norrland har i varje fall under långa tider stått i nära förbindelse med eller utgjort en del av ett stort östligt område, som uteslutit Mälardalens och Södra Sverige.”

Vi ska komma ihåg, att 1809 års gräns i Torne älv bara inte fanns förut. Den är helt konstlad.

Samerna

När svenskar och finnar bosatte sig längre och längre mot norr fanns samerna före dem. Enligt Birger Steckzén i boken ”Birkarlar och lappar” så fanns de i Norrbotten efter kusterna och den nära delen av inlandet. De fiskade och bedrev säljakt ända ut till de yttersta skären. Steckzén menar, att de knappast fanns väster om en linje Gråträsk – Harads. De fiskade i sjöarna innanför kusten och jagade vildren men bedrev inte renskötsel. Eftersom svenskar och finnar trängde fram pressades samerna längre och längre bort från kusten och började med tiden ägna sig åt tamrenskötsel.

Baudou skriver, att samernas förfäder var jägare och

fiskare och att renskötseln började först under årtusendet efter Kristus. Men det var först på 1700-talet, som renskötseln kom i stor skala.

I mycket gammal tid ska samerna ha jagat säl vid Ladoga. De fanns från början över hela Finland. I Sverige har spår av dem hittats ända ner till Svealand.

Följde den smältande inlandsisen

Per-Olof Nylander skriver, att samerna verkar ha kommit till norra Fennoscandia under sen bronsålder, och därför

har de funnits i norra Sverige under 2000 å 3000 år. Finnarna kom troligen till norra Sverige omkring år 500 eKr.

Enligt ett TV-program för några år sedan skulle samernas förfäder från trakterna av Biscaya ha följt den smältande inlandsisen norrut. En gren fortsatte efter norska kusten, en annan tog sig vidare öster om Östersjön. Så skulle de ha mötts i högan nord. Antagligen finns olika

åsikter om det här liksom om så mycket annat, som hänt i forntiden.

I en artikel i Norrländsk Tidskrift har Lars Beckman (då fil kand) skrivit: ”Lapparnas allt annat än mongolida blodgruppsfördelning i förening med en del kranologiska karaktärer gör att allt tal om deras mongolida ursprung ter sig mindre trovärdigt.” Beckman blev professor vid Umeå universitet och kom att ägna sig mycket åt genforskning.

Sökte sig nya yrken

Jag hade ju väntat mig, att vi i våra trakter också skulle ha samiskt blod. Men icke. Det har man däremot i Jokkmokks socken. Vid släktforskning där finner man, att sedan samer tagit upp nybyggen och blivit bofasta så blandades folken. Det har också Filip Hultblad funnit i sin studie ”Övergång från nomadism till agrar bosättning i Jokkmokks socken”: ...avgörande var troligen olikheten i levnadssätt och näringsliv. Att så var fallet kan slutas av att äktenskap mellan nomader och bofasta vore mycket sällsynta.”

Under 1900-talet har större delen bland bondebefolkningen liksom bland de renskötande måst lämna den gamla näringen och söka sig nya yrken. Man har fått flytta, oftast till större orter. Folkblandningen accelererar.

Svensk kolonisation

Efter krig mellan svenskar och ryssar slöts 1323 den s k Nöteborgsfreden. En gränslinje drogs från inre delen av Finska viken mot nordväst. Någonstans mot Bottenviken

skulle den hamna. Här var det ju mycken vildmark. Så läget blev rätt obestämt. Under kommande tider skulle svenskarna hävda en gräns mer österut i norra Finland.

Wallerström kommer fram till att områdena mellan dessa gränser kom att betraktas som allmänning. Dit kunde man göra resor för bl a jakt och fiske – där var det ödemarkshushållning.

Vid den här tiden hade svenskarna bosatt sig efter kusten av Bottenhavet och Bottenviken upp till Umeå samt till Bygdeå något längre norrut. Kolonisationen bör ha gjorts av hälsingarna. Dessa var ett betydande folk, som i svenska historieböcker alldeles har hamnat i skuggan av götar och svear.

Kolonister från Mälardalen

Det har länge ansetts, att efter Nöteborgsfreden började Sveriges romersk-katolska kyrka och adeln med kungen i spetsen oro sig för det ryska inflytandet med grekisk-katolsk kyrka i norr. Det skulle vara orsaken till att herrarna började skicka upp svenska kolonister att bruka jorden. Men forskare finner också, att man skickade kolonister även till andra områden, t ex Viborgs-Karelen och Estland. Sedan mark brutits och bebyggt kunde man börja få skatteinkomster därifrån.

Wallerström antar, att kolonisterna hämtades från trakterna kring Mälardalen. Han resonerar om vilka, som kunde tänkas flytta. På kontinenten hade man sett, att det var människor, som inte hade mycket att förlora om det gick snett.

I Småland hade kolonister till stor del varit frigivna trälar. En del trälar var förstås av samma stam som de bestämmande i området. Men för tusen år sedan och århundradena däromkring for man över havet och härjade. Människor blev bortrövade och hamnade i trädedom. Svenskar for över Östersjön till bl a Balticum. Ester och karelare härjade i Svealand och Götaland. År 1187 brände de t ex Sigtuna. Efter sådana händelser var det viktigt att ”sätta lås för Mälaren”, d v s Stockholm byggdes som spärr.

Kolonisation och mission

Kolonisationen i norr kombinerades med mission. De som skulle frälsas var väl åtminstone samerna. Men också tidigare bosatta finskspråkiga. Om dessa var hedningar eller grek-katoliker lär vi aldrig få veta.

De mäktiga herrar, som stod för kolonisationen, såg till att berika sig direkt. De la sig till med de rika laxfiskena i älvarna.

Under kommande århundraden stannade nog människorna oftast i hemtrakterna. Men en del människor flyttade förstås. Finnar kom bl a till Råneå socken och till Storsand i Edefors socken. Under 1900-talet ökade omflyttningarna mer och mer på grund av ändringar i näringar och levnadssätt.

Birkarlarna

Rätt att handla med samerna hade birkarlarna. Då kom man över de fina skinn som jakten i nordliga områden gav, och birkarlarna blev mycket rika. Många forskare har gett sig på att undersöka om birkarlarna var finnar

eller svenskar. Jag har alltid tyckt, att finska forskare funnit dem vara finska och svenska forskare funnit dem vara svenska.

Den 5 september 1328 utfärdade riksdrotsen Knut Jonsson ett brev, att ingen skall hindra samerna i deras jakt. Ingen skall heller hindra de Birkarlaboa, som färdas till dem. För mig förefaller det rätt klart, att systemet med birkarlar fanns redan när svenskarna började komma. Och då de fanns bland en finskspråkig befolkning bör de väl på något sätt höra till denna.

Samerna vid Ishavskusten hade tidvis beskattats både

av Danmark/Norge, svenskar och rysar. Vid sekelskiftet 1500/1600 tvistade Karl IX med Danmark om påstådda rättigheter vid Ishavet. Kungen var livligt verksam för att skaffa intyg, bl a med hjälp av Johannes Bureus. Till en början använde man sig av likheten mellan ordet birkarl och socken-namnet Birkala (Pirkkala) i Finland, som ju hörde till Sverige. Steckzén berättar om fabricerandet av intyg

Rätt att handla med samerna hade birkarlarna

och avrättar omsorgsfullt den seglivade myten om birkarlarnas härkomst från Birkala.

Men därpå förklarar Steckzén helt frankt: ”Det lider ej något tvivel om att de ursprungliga birkarlarna voro av svensk stam.”

Mig förefaller detta bygga på mycket lösa grunder och vara rent önsketänkande. Steckzén fortsätter: ”Det finns ej belägg på att någon av birkarlarna skulle ha varit av finsk stam.” Han hävdar, att Norrbottens kustland befolkades först av svenskar, som kommit upp efter kusten. Han förklarar: ”Tack vare birkarlarna torde i själva verket den svenska bosättningen i norr ha år 1328 nått fram till Ule älv och Ule träsk.”

Försvenskade finska namn

Mot alla påstår Steckzén: ”Någon fast bosättning av andra folkslag ägde ej rum förrän under 1200-talets senare del och 1300-talets första hälvt, då svenska birkarlar och bönder invaderade kustområdena vid Norra Botten. Någon motsvarande finskspråkig kolonisation av dessa trakter kom ej igång förrän 300–350 år senare.” Han åberopar, att namnen i Tornedalen är svenska.

Som jämförelse kan nämnas min frus släktforskning i Finland. Prästerna var från den svenskspråkiga ämbetsmannaklassen och skrev på sitt språk. Man försvenskade de finska namnen. Martti Martinpoika blev exempelvis till Märten Märtensson i kyrkböckerna. Under 1800-talet kom fler och fler finska präster, som skrev namnen som de var i verkligheten.

Steckzén fortsätter oförfärat med att påstå, att alla finskt klingande namn är samiska. Det finska Hortlax är lapskt, alla finska namn i Tornedalen är samiska.

Vilda djur inom gränser?

Vid studier av bl a jaktlitteratur från 1800-talet och senare har jag lagt märke till, att sydsvenska forskare och författare utgått från att de vilda djuren bara spritt sig norrut inom Sveriges nuvarande gränser. Älgar skulle då bara kunnat sprida sig norrut inom Sveriges gränser efter 1809. Inte en tanke på den väldiga rysk-sibiriska taigan, som fortsätter in i norra Finland och norra Sverige. Det är inte bara jaktskribenter, som är begränsade till nuvarande riksgränser.

Språkliga likheter

Likheten mellan finskan och samiskan har förr förklarats med att finnarna behärskat samerna så länge, att de förlorat sitt ursprungliga språk och antagit finskan. Professorn och genforsaren Svante Pääbo har kommit fram till att finnarna troligen härstammar från västra Europa. Från början var de få, vilket vid kontakten med samerna gjorde att de övertog dessas språk.

Min släktforskning visar anfäder från två birkarlsläkter. Den ena är Kråka i Sunderbyn. Den andra är från Ersnäs, där namnen Nils Jönsson och Jöns Nilsson växlar i flera generationer. Enligt släktforsaren Agnes Palmgren satt de två äldsta med vid Gustav Vasas kröningsbord i april 1528.

Hur människorna blandats mellan 1320-talet och år 1500 vet vi just inget om. En av möjligheterna är att 1500-talets birkarlar är ättlingar till dem som fanns 200 år tidigare. Det finns uppgifter, att man gärna ville, att birkarlsrättigheterna skulle gå i arv.

Blodundersökningar och genforskning

Vid Umeå Universitet har forskning utförts om blodgrupper och gener genom bland andra Lars Beckman och Per-Olof Nylander. Det handlar då i hög grad om Norrbottens och Västerbottens län.

Blodgrupp B visade den intressantaste variationen. Den hade ett kraftigt maximum i centrala Asien och avtog

gradvis utåt, vilket torde ha att göra med ett antal utvandringsvågor från Asien. För vår del är ju Västeuropa längst bort från Asien och har följaktligen mycket låg B-procent. Låg sådan tyder på ursprunglig befolkning. Särskilt låg B-procent har man i Sverige funnit i norra Småland och hos samer i Lappland.

Höga frekvenser av blodgrupp A finner man i Europa, särskilt i norra Skandinavien.

Som historiskt intresserad kan jag inte neka mig att berättat, att blodgrupp O i Europa främst finns på Island och Brittiska öarna samt i västra Skandinavien. Enligt en artikel av Torill Kornfeldt koloniserades Island av män från Norge och kvinnor från norra Irland.

Kolonisterna från Norge under vikingatiden hade nog inte så många kvinnor med sig. Så under deras härjningar bl a på Irland kunde saken ordnas. Just nu läser jag Snorre Sturlassons Nordiska kungasagor. Vikingatågen från Danmark och Norge till Brittiska öarna var otaliga, och genom dem hämtades säkert mängder av slavar.

Nylander visar tre geners utbredning, vilka anses markera finsk inverkan. Givetvis finns de främst i Tornedalen men också i hela Norrbottens län. De är påtagliga i Nederluleå, Överluleå, Edefors, Piteå och Älvsby socknar. En, som anses representera en äldre immigration, finns i rätt hög grad i nämnda socknar.

Ärftliga sjukdomar

Nylander redovisar också undersökningar över central-svensk inverkan på befolkningen i bl a Norrbotten. För vårt län är denna inverkan störst i nedre delarna av Pite och Lule älvdalar med 81–88 procent. Nedre delarna av Råne och Kalix älvdalar kommer sedan med 75 procent.

Lars Beckman skriver om fördelningen och frekvenserna av olika ärftliga sjukdomar: ”De flesta ärftliga sjukdomar som visar en geografisk koncentration till vissa områden i norra Sverige ... har introducerats från södra Sverige. Några sjukdomar förefaller ha ett finskt ursprung, bl a förekommer hjärt- och kärlsjukdomar mest i det område i Norrbottens län som har ett starkt finskt inslag. Inga ärftliga sjukdomar i norra Sverige förekommer i hög frekvens bland samer eller har kunnat påvisas ha ett ursprung i den samiska populationen.”

Litteratur

Tomas Wallerström

Norrbotten, Sverige och medeltiden. Stockholm 1995.

Per-Olof Nylander

Ethnic Heterogeneity of the North-Swedish population. Umeå 1992.

Hans Sundström

Ogräs i odlingshistoriens tjänst. Uleåborg 1983.

Bönder bryter bygd. Lund 1984.

Evert Baudou

Norrlands forntid. Italien 1993.

Birger Steckzén

Birkarlar och lappar. Lund 1964.

Filip Hultblad

Övergång från nomadism till agrar bosättning i Jokkmokks socken. Lund 1968.

Albert Nordberg

En gammal Norrbottensbygd. Lund 1928.

Hugo Tenerz

Ur Norrbottens finnbygds och dess befolknings tidigare historia samt Den svenska infiltrationen i övre finnbygden under 1600- och 1700-talen. Uppsala 1962.

Lars Beckman

Om den nordsvenska befolkningens etniska ursprung. Artikel i Botnia: en nordsvensk region. Vad blodgrupperna avslöjar. Artikel i Norrländsk Tidskrift 1952.

Intervju med Svante Pääbo i Svenska Dagbladet 1999-07-10.

Marianne Rasmuson i Svenska Dagbladet 2001-04-11.

Torill Kornfeldt

Jonas anfäder kom ridande över stäppen. Artikel i Dagens Nyheter 2006-07-09.

Klipp från och med 1936

1936 började man inom Genealogiska Föreningen dagligen klippa familjeannonser och personnotiser ur Svenska Dagbladet och sortera dem släktnamnvis. År 1967 utvidgade man projektet och började klippa även Dagens Nyheter. Klippsamlingen omfattar i dag ett femtiotal hyllmeter kartonger och lådor med ark (folio och A4) fyllda med tidningsurklipp.

Varje ark upptar ett släktnamn, ibland med stavningsvarianter. Ett släktnamn kan givetvis finnas på många ark. Lådorna med son-namn är många och rymliga.

Inom arken är ordningen kronologisk. Man kan alltså beställa fram alla ark med ett visst efternamn och få alla födelse-, lysnings-, vigsel- och dödsannonser, minnesrunor m m inom släkter med detta efternamn som publicerats från 1936 i SvD (respektive 1967 i DN) fram till början av 1990-talet (monteringen av klippen har viss eftersläpning tyvärr). Om man vet datum kan man göra sökningen snävare.

Användning

Tidningsklippen är värdefulla för att söka släkt i sidled, dvs försvunna släktgrenar, sysslingar etc. De är också en bra startpunkt för att hitta en ingång till kyrkboksmaterialet: man kanske får födelsedatum och t o m födelseförsamling i en runa efter en äldre släkting, född på 1800-talet. Detta är ofta en förutsättning för att kunna fortsätta med mikrofilm.

Tillsammans med andra hjälpmedel ökar användbarheten ytterligare. Man kan t ex använda Sveriges Dödbok för att hitta dödsdatum för en person och sedan följa upp eventuell minnesruna eller dödsannons hos GF.

Eller om man har följt en familj i Stockholms rotmansarkiv i stadsarkivet eller på någon av de cd-skivor som givits ut, kan man fortsätta i mantalsregistren för Stockholm (hos GF) och sedan kontrollera om "försvunna" personer kanske återfinns som vigsel- eller dödsnotiser i klipparkivet.

Det finns också andra klippsamling-

ar i Släktforskarnas arkiv.

- Adelborgska klippsamlingen "Kända döda"

En användbar samling tidningsurklipp hos GF är Otto Adelborgs samling som sträcker sig mellan 1907 och 1978. Den har den lite missvisande ryggtiteln "Kända döda" men alla klippen handlar inte om avlidna, och många personer är inte särskilt kända heller. Otto Adelborgs urval är högst personligt. Personregister finns på data och i utskrift.

- Två klippböcker från 1904–1905
 - Två klippböcker av okänt ursprung märkta Tidningsklipp A och B innehåller en rad intressanta artiklar och artikelserier från åren 1904 och 1905.
- Serien "Våra lärdomssläkter" (SvD

1904) omfattar följande namn:

- Afzelius
- Annerstedt
- Aurivillius
- Dahlgren
- Fries
- von Friesen
- Geijer
- Hildebrandsson och Hildebrand
- Leffler
- Lovén
- Nordenskiöld
- Säfve
- Tegnér
- Wieselgren

Serien Västernorrlands läns namnkunniga män och kvinnor (Hernösandsposten 1905) behandlar följande personer:

- Bure, Jonas



Helena Nordbäck hjälper en besökare i Genealogiska Föreningens arkiv.

Så gör du om du ska överföra med Gedcom-filer

Chronica för både pc och Mac fortsätter att utvecklas. Viktigaste nyheten import och export av Gedcomfiler.

MACSPALTEN

I ett brev berättar Rolf Boström följande om hur utvecklingen av programmet framskrider. På hemsidan finns en utförligare beskrivning.

Hej Helge,

Programmet Chronica för släktforskning på pc och Mac, nära integrerat med Microsoft Office, finns nu i en ny version, Chronica 0.2. Viktigaste nyhet är import och export av data i såväl Chronicas eget format (Excel-filer) som i Gedcom 5.5 (Chronica läser pc-, Mac-, och Ansel-kodade Gedcomfiler, och skriver pc-kodad Gedcom oavsett om användaren kör på en pc eller Mac).

Gedcom innebär ju möjlighet att utbyta data med alla de som använder andra program, som t ex Disgen och Reunion, och att sända in data till och hämta data från olika databaser. Den enskilde användaren kan ju därmed också växla från andra program till Chronica eller tvärtom. Framför allt bör det också garanteras att data producerade i Chronica ska kunna överföras till framtida släktforskningsprogram.

Anpassningen till Gedcom har också inneburit en del förändringar i hur data organiseras, t ex källhänvisningar, samt att vissa uppgifter får slås samman med andra eftersom Gedcom saknar etiketter för dessa (t ex saknas i Gedcom begreppet titel, annat än adlig sådan, och titel får därför slås ihop med yrke; likaså saknas i Gedcom faddrar vilka därför får föras in i en dopnotis).

Andra nyheter är: Möjlighet att anpassa förstoringen av blanketter och resultatblad för att passa olika upplösningar på datorskärmar. Möjlighet att fråga efter vilka som har ett visst släktskap till probanden, t ex "svärmors fastrar" (om de nu finns i databasen). Några rutiner har också snabbats upp väsentligt.

Programmet är nu komplett i betydelsen att inga större tillägg eller förändringar är planerade. Det bör därför vara moget att börja användas av dem som finner det intressant. Naturligtvis kommer jag att lyssna till användarnas synpunkter, och göra mindre tillägg eller rättelser (jag kan inte utesluta att det kan finnas några buggar efter de omfattande ändringar som gjorts för att läsa och skriva Gedcom). Likaså ska jag efter förmåga fortsätta att besvara frågor från användare. Jag vill också passa på att genom dig tacka de i Dis som gett synpunkter på testversionen 0.1.

Programmet, och en uppdaterad detaljerad bruksanvisning, finns som tidigare att hämta helt fritt från web.telia.com/~u12900340/

I princip är också programkoden öppen, och jag välkomnar om någon skulle vilja bidra till Chronicas fortsatta utveckling. Dock med villkoret att koden inte utnyttjas för någon kommersiell produkt.

Med vänliga hälsningar
Rolf Boström
rolf.g.bostrom@telia.com

Disgen 4.5.5 uppgradering

Nu när det åter går att köra Disgen 4.5.5 har frågan uppstått om hur man lättast kan uppdatera och komplettera sitt forskningsmaterial i de olika flockarna i sitt DG 4.5.5-program. (Tyvärr handlar det inte om en uppdatering av DG4-programmet – om någon trodde det).

Under de år som vi inte har kunnat använda programmet har det samlats en hel del material, uppgifter som nu ligger i Reunion-programmet och som vi gärna vill ha in i DG 4.5.5.

Hur gör man då för att slippa att manuellt lägga in alla uppgifterna på nytt?

Jo, naturligtvis med hjälp av Gedcom. Här kommer en beskrivning hur man kan gå tillväga.

Innan du börjar, se till att du har ordentliga och fungerande säkerhetskopior av både Reunion och Disgen 4.5.5.

Starta Reunionprogrammet.

- Öppna Index i menyraden
- Avmarkera alla
- Markera med bock i vänsterkanten de personer du vill föra över till DG 4.5.5. (obs. att personerna stannar kvar i Reunion).
- Gå till Arkiv, Exportera till Gedcom.
- Exportera markerade personer.
- Ta med källor.

En Gedcom-fil skapas. Eventuellt får filen flyttas till en dator där det går att köra DG 4.5.5 och DGByt 7. Man får ange ett "Första flocknummer" ett flocknummer som inte redan finns i din Flockfilsmapp.

- Fyll i Referens, som visar varifrån uppgifter kommer.

Efter 500 individer skapas en ny flock med påföljande ordningsnummer.

De skapade textfilerna har formen "PFnn.TXT mac".

Textfilerna konverteras sedan till flockfiler enligt följande beskrivning.

- Starta Disgen 4.5.5.
- Under Arkiv i menyraden markeras "Hantera filer" – "Återskapa flockfiler".
- Leta upp och öppna den skapade PFnn.TXT mac-filen – en flockfil skapas och hamnar i din flockfilsmapp tillsammans med dina andra flockar.

Nu är det lämpligt att kontrollera den nya flockfilen med programmet "Kontrollera notiser och Kontrollera relationer i Disgen 4.5.5".

Nu återstår att koppla ihop individerna i den nya flocken med de övriga flockarna i flockfilsmappen och det kan kräva en hel del arbete. Det är inte helt ovanligt att det förekommer dubletter och felaktigheter. Dubletter får raderas och några individer får



I Macträäd blir det översködliga och fina webbsidor där man kan klicka sig fram i Familjeträdet.

kanske flyttas, innan man helt blir nöjd.

Källhänvisningarna följer av någon anledning inte med vid exporten och får tyvärr fyllas in manuellt. På källhänvisningens plats står, S@1@, S@2@, S@3@, osv.

(Artikeln tidigare införd i Dis Syds medlemstidning Diskutabelt nr 2, 2007)

Macstamträäd – testet fortsätter

Vi har skapat html-filer och skapat en liten webbsid. Det är enkelt.

Gör så här.

- Markera Publicera.
- I vänsterkanten, klicka html-export.

- Ange under Alternativ Mål för export, Grundtypsnitt, Antal generationer, etcetera.
- Skapa html-filen genom att klicka på html-export-Iconen, uppe till höger.

Det blir översködliga och fina webbsidor där man kan klicka sig fram i Familjeträdet.

Se bifogade exempel!

Reunion 9

Gå in på reunion.gensoft.se/ och läs om den nya versionen av Reunion 9.

HELGE OLSSON

MAC- O REUNION-FADDER

HELGE@DIS-SYD.SE

W1.410.TELIA.COM/~U41018040/



Helge Olsson var aktiv på släktforskarlagarna i Halmstad i augusti.

Vad skulle du vilja skriva om i Diskulogen?

Vi behöver fler som skriver i Diskulogen.

Är du en av dem som vill bevaka ett visst teknikområde eller skriva allmänna artiklar om släktforskning med hjälp av datorer eller annan teknisk utrustning?

Vill du skriva någon enstaka gång eller vill du medverka regelbundet?

De flesta som har uppdrag inom Dis jobbar ideellt. Så är det också med Diskulogen.

Du får inte betalt för det du skriver, men får medverka i en av världens största släktforskartidningar.

Vill du bidra på något sätt i Diskulogen så är du välkommen att ta kontakt med tidningens redaktör Bernt Stenmark. Mejla till redaktor@dis.se och berätta om dig själv och vad du vill skriva om.

Ytterligare två sätt att söka koordinater

Apropå notisen ”Så här löste jag problemet” på sidan 23 i Diskulogen nr 77, så vill jag tipsa om ett enklare sätt att ange ortskoordinater. Det är att använda länsstyrelsernas GIS-portal, som finns på www.gis.lst.se/lanskartor/. Börja med att välja län och sedan kommun i övre högra hörnet. Klicka sedan på Öppna tittskåp. I det fönster som öppnas, klickar man på Ortnamn i högra kolumnen, för att göra dem aktiva.

SÅ LÖSTE JAG PROBLEMET

Klicka sedan på kikaren (Sökning) i det övre verktygsfältet. Längst ner till vänster skriver man in det ortnamn man vill söka efter i fältet efter Ortnamn. Klicka på knappen Sök text.

Längst ner öppnas en tabell med sex kolumner, som anger alla orter som finns i databasen för det länet. Klicka på Visa på kartan. Nu ser man en rosa punkt på den orten. Markera knappen med förstoringsglas och +, för att zooma in.

När man har hittat den aktuella gården, så markerar man knappen med x och y-koordinater (Hämtning av koordinater). Klicka på gården. Längst ner får man platsens RT90-koordinater. Dubbelklicka i rutan efter Syd/Nord-koordinat, så att siffrorna markeras. Håll ner Ctrl och tryck på C för att kopiera värdet.

Gå till Disgen och dubbelklicka i rutan efter X under rubriken Koordinater i RT90. Håll ner Ctrl och tryck på V för att klistra in siffrorna. Hämta därefter Väst/Öst-koordinaten och klistra in den i rutan efter Y.

På detta sätt kan man alltså ange koordinaterna, utan att behöva skriva en enda siffra. Dessutom är noggrannheten större i länsstyrelsens kartor än vad den är i Google Earth. Bilderna i den senare har inte så stor upplösning för alla områden i Sverige.

Kartorna kan man också använda i Disgen, men de är upphovsrättskyddade, så man får inte sprida dem. Klicka på knappen med skrivare (Utskrift och kopiering av karta). Observera att man måste acceptera popup-

fönster, för att kunna gå vidare. Klicka på knappen Skapa utskriftssida i fönstret Utskriftsalternativ. Den karta som då skapas kan man sedan spara i datorn, genom att högerklicka på den och välja Spara bild som... Välj filformatet Bitmapp (*.bmp) eftersom Disgen stödjer detta format.

Hur man lägger till underlagskartor i Disgen, har ni kanske redan skrivit om.



Jag vill också tipsa om ett ännu enklare sätt att ange ortskoordinater, än

det jag skrev om tidigare. Det är att använda kartor.eniro.se, för där kan man få ortskoordinaterna direkt genom att klicka på GPS-koordinater i övre vänstra hörnet.

Man kan välja om man vill ha dem som WGS 84 (Nord och Ost) eller RT80 (X och Y). Det sistnämnda är att föredra, därför att man kan dubbelklicka på siffrorna, kopiera dem med Ctrl-C och sedan klistra in dem med Ctrl-V i Disgen.

SVEN-ERIK STJERNMAN
MEDLEM NR 35106



Länsstyrelsernas GIS-portal, som finns på www.gis.lst.se/lanskartor/, är ett sätt att skaffa koordinater.



Ett annat sätt är att använda sig av Eniro som man hittar på kartor.eniro.se

Stjärnor i Disbyt

I folkskolan på 50-talet fick jag ibland stjärnor i boken när jag gjort något som läraren tyckte var bra.

När jag numera tittar i Disbyt ser jag att jag fått en stjärna bredvid varje person som är registrerad av mig. Har jag nu gjort något bra? var min första tanke.

Nej, Olof Cronberg förklarar nyheten med stjärnor i Diskulogen nr 77. Det är en form av kvalitetsmarkering, säger han. En ensam stjärna är inte särskilt bra. Den får man om det finns ett datum tillsammans med året. Finns källangivelse blir det två stjärnor och vid hänvisning till kyrkoboksvolym tre stjärnor.

Min noggrannhet har inte belönats eftersom jag registrerar mina uppgifter annorlunda. När personuppgifternas källor ska registreras skriver jag i rutan Källa endast en klammer och den kyrkobok som avses: [fb] vid födelseuppgifterna, [db] vid dödsuppgifterna och [vb] vid uppgifterna för gifte. Därmed belastar jag inte den text som är avsedd att ge klara uppgifter om födelse, död och äktenskap.

Med för många och långa källangivelser bland personuppgifterna blir det nämligen svårt att uppfatta dessa. Källorna anges i stället i ett avslu-

tande avsnitt i biografen: Källhänvisningar. Exempel: Födelse- och dopbok för Västra Torup 1690-1720, GID 1725.25.1800. En sådan notering är också direkt anpassad till Dispos, som är länken till källorna.

I källhänvisningarna finns det, förutom de Genline-ID (GID) som är kopplade till de aktuella sidorna i fb, vb och db, även GID kopplade till husförhörlängder och andra källor, t ex Husförhörlängd för Västra Torup 1882-1892, GID 1725.10.66000.

Den möjlighet till källangivelser som Disgen inbjuder till att använda ser jag således som både alltför begränsad och osmidig, därav min egen lösning. Men några stjärnor i Disbyt blir det alltså inte.

ULF LÖFGREN, ARLÖV
MEDLEM 26996

Svar:

Syftet med Disbyt är att underlätta för släktforskare att utbyta uppgifter. Ibland har Disbyt kritiserats för att Disbyt skulle stimulera till ren avskrift av andras uppgifter utan någon som helst kontroll.

Införandet av stjärnor i Disbyt har lett till stort gensvar. Vissa har varit kritiska, andra har varit positiva. Kritiken har ofta rört sig om att man har registrerat uppgifterna om källor på ett sätt så att de inte fångas av Disbyt. Det är ju inte roligt att behöva ändra ett system som man tycker fungerar bra. Exempel på annat klagomål har varit att uppgifter som enligt den klagande är fel tolkade har fått fyra stjärnor. Fortfarande gäller ju att det är den

enskilde medlemmen och inte föreningen Dis som är ansvarig för uppgifterna. Har en till synes felaktig uppgift fått fyra stjärnor torde den vara lätt att kontrollera och i förekommande fall justera om den är felaktig.

De positiva har tyckt att det äntligen går att se om forskaren har mer än bara årtal bakom uppgifterna. Samtidigt har en del också framfört att de sett att de själva måste bättra på sitt underlag.

Själv har jag för det mesta gjort som Ulf Löfgren, dvs jag har bara hänvisat till kyrkobok som sådan och därmed bara fått två stjärnor. Vi har också upptäckt att Disbyt-bearbetningen i vissa avseenden inte varit helt optimal, och har fått möjlighet att justera detta.

Jag tycker inte att någon släktforskare ska ändra ett system som man trivs med och tycker bra om. Samtidigt kan ju inte det innebära att vi inte ska kunna göra Disbyt mer informativt och som i detta fall sätta ut stjärnmarkeringar.

Samtidigt vill vi göra Disbyt ännu bättre. Har du några tankar och idéer om hur man kan utveckla Disbyt eller också Dispos för den delen, så får du gärna höra av dig.

När jag gick i fransk lekskola i slutet av 60-talet fick vi "bon point", när vi gjort något bra. Jag har förstätt att detta börjar bli inne igen, när det gäller barnuppföstran, att belöna gott beteende.

OLOF CRONBERG

Överåriga mödrar

Jag har bland mina och min hustru 386 anmödrar funnit åtta överåriga mödrar där modern är över 50 år vid barnets födsel (fyra var 50 år, tre var 51 år och en var 52 år). Om våra uppgifter är riktiga innebär det att två procent av mödrarna födde barn vid ovanligt hög ålder.

Jag är naturligtvis mycket medveten om att detta är en indikering på att vi kan ha gjort något misstag i vår forskning och skall kontrollera uppgifterna ytterligare. Men jag kan inte släppa

problemet så enkelt och ställer därför följande två frågor:

- Kvinnor blev förr i tiden fertila senare i livet än dagens. Är det därför möjligt att de födde barn vid högre ålder än i dag? Finns det i läsekretsen någon kunnig i ämnet?
- Går det att göra en specialkörning på hela Disbyt-materialet för att avläsa förekomsten av överåriga mödrar fördelat över årtiondena? Disbyt utgör ju en helt unik möjlighet till denna typ av undersökning.

RUNE SJÖQVIST, ASKIM
MEDLEM 25488

Svar:

I mina öron låter mödrar över 50 år

som ganska osannolikt, och jag skulle nog i första hand ifrågasätta uppgifterna. Är det rätt äktenskap? Är åldern rätt beräknad? Har prästen eller släktforskaren valt rätt barn i födelsebok?

Men skulle det vara så att det var vanligare förekommande förr eller inom ett särskilt område, så vore det ju intressant. Rimligen borde man ha tittat på detta när man gjort fertilitetsforskning, men jag har inget riktigt svar utan lämnar frågan vidare till läsekretsen.

När det gäller frågan om man skulle kunna utläsa detta ur Disbyt, så är svaret att det nog skulle gå, men att det just krävs en specialkörning, och det har vi inte hunnit med ännu.

I Disgens databas är det absolut vanligast förekommande att du som användare huvudsakligen har personer som är kopplade till varandra genom någon av relationerna förälder/barn eller partner.

För relationen krävs att det finns en notis om gifte (om personerna inte var

gifta kan notisen döpas om). Du kan även ha personer som är obesläktade till andra i ditt material och som inte heller har några relationer kopplade till sig. Dessa återfinns du genom funktionen Verktyg – Statistik – Orelaterade personer, men vi återkommer till dem senare.

Flytta, koppla eller koppla loss personer i din databas

(del 1 av 2)

AV EVA DAHLBERG OCH ANDERS LARSSON

Flytta och koppla är den metod som används för att skapa en relation, dvs. länka samman personer som redan är inmatade i Disgen i en relation med varandra. Koppla loss är den metod som används för att bryta länken mellan två personer. Metoderna kommer att beskrivas i två artiklar. Som vanligt gäller rådet att du bör göra en säkerhetskopiera först.

Släktforskning leder som regel till att man har ett stort antal personer som man lägger in i sitt program, även om man börjar med enbart sina anor. Det är ganska vanligt att en släktforskare förr eller senare stöter på samma person igen i sin forskning. Detta är ofta en s.k. anförlust (se faktarutan) vilket innebär att samma person är din ana på flera linjer (se bild 1–3).

En anförlust kan även förekomma i olika generationer från centumpersonen, då kallas det anförlustning (bild 4). Som en parentes kan sägas att man ibland hör släktforskare använda ordet anförlust när de har

en okänd ana i form av en okänd fader till ett barn, men det är inte den rätta innebörden av ordet.

I andra fall kan olika personer som du har i ditt släkträd gifta sig med and-

ra personer i släkträdet, dvs. med en person som redan finns i Disgen. Detta stöter man på om man t.ex. kartlägger en socken eller by eller en släkt i stamtavleforskning (bild 5).

Oavsett varför en person dyker upp i ditt släkträd

mer än en gång, så ska du återanvända den person du hade inlagd sedan tidigare – inte lägga in en ny person, för då skapas en dubblett. En person finns bara i en uppsättning i verkligheten, då ska han eller hon bara finnas en gång i Disgen.

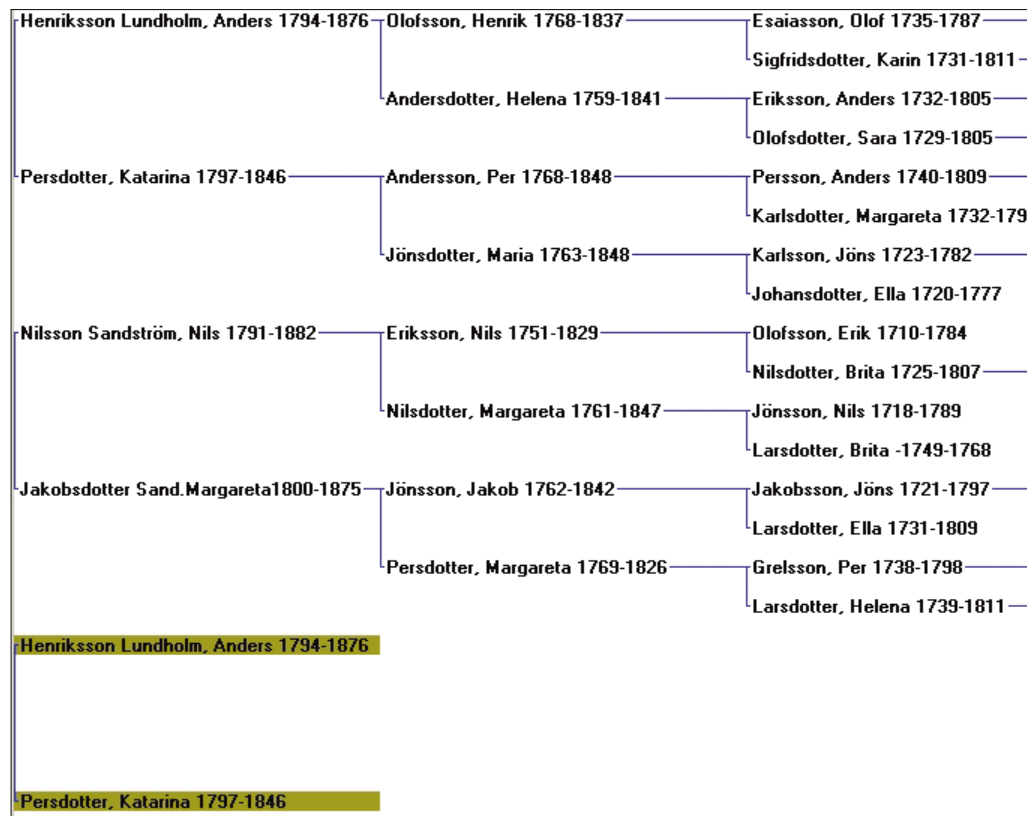


Bild 1. Anförlust – paret Anders Henriksson Lundholm och Katarina Persdr förekommer endast en gång vid valet "Hänvisa till anförlust" när man bygger antavlan. De är i stället färgmarkerade andra gången de förekommer i antavlan.



Bild 2

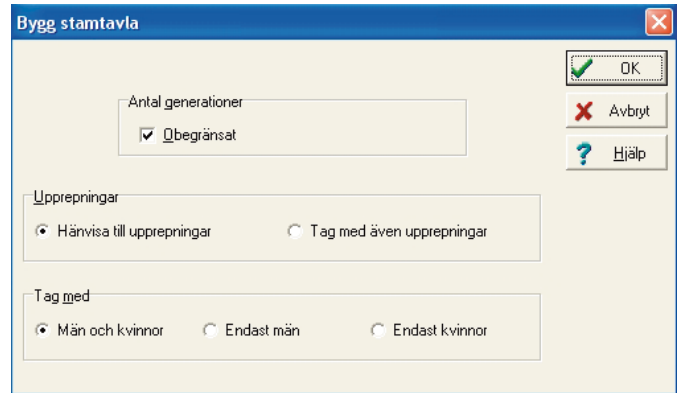
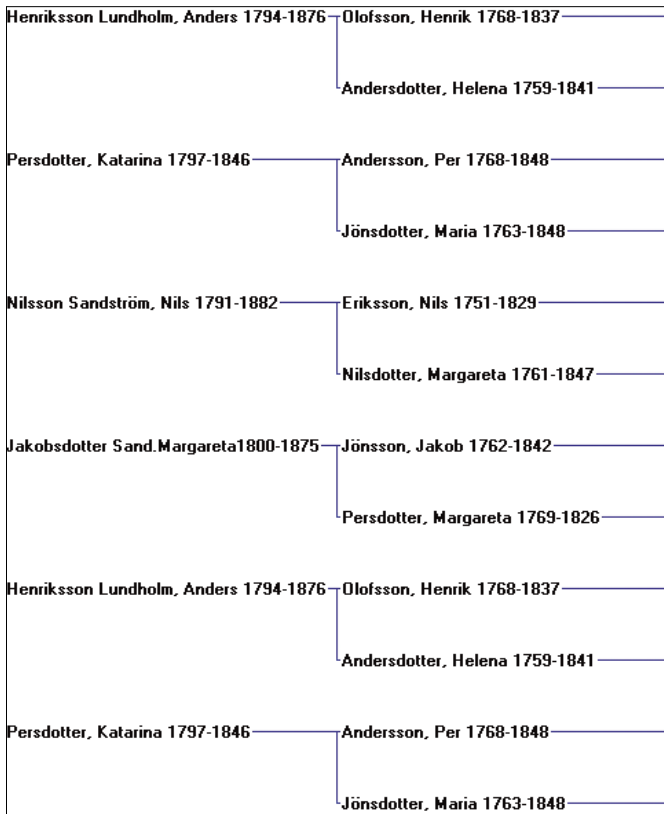
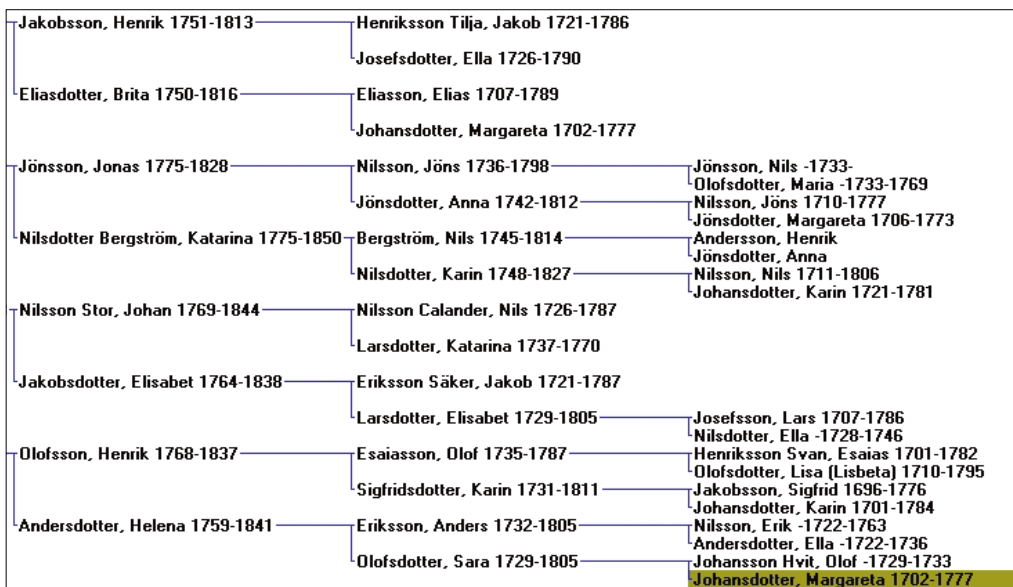


Bild 5. När man bygger en stamtavla markeras upprepningarna till följd av giften mellan ättlingarna genom valet att hänvisa till eller ta med upprepningar. Vid valet "hänvisa" så färgmarkeras de som upprepas flera gånger.



Om du råkat lägga in en person två eller flera gånger, det är inte helt ovanligt att det sker eftersom man kanske inte upptäcker att det redan finns en Anders Andersson med samma data, så är det inte så allvarligt

Bild 3. Anförlust – valet "Tag med även anförluster". Anders och Katarina och deras föräldrar finns med två gånger i antavlan – men inte i databasen, vilket man kan se om man låter muspekaren svepa över namnen så man ser databasnumren.



– det går alltid att korrigera. Den enda anledning vi ser till att medvetet lägga in en person två gånger i Disgen är för personer i modern tid med foster- eller adoptivbarn, om man vill göra en social eller juridisk koppling och inte bara en biologisk. Anledningen är att Disgen i dag inte klarar att flera föräldrapar kopplas till ett barn.

Börja koppla personer

Alla familjerelationer i Disgen byggs som sagt på en giftenotis. Det finns dock två valmöjligheter för att skapa en sådan notis/relation. I Disgens inbyggda hjälpfunktion finns utförliga beskrivningar i avsnitten Familjeöversikt – Nya släktingar och Familjeöversikt – Koppla. Nedanstående är ett försök till kortfattad förklaring av skillnaderna mellan de två typerna av val:

Bild 4. Anförskjutning – Margareta Johansdr 1702–1777 förekommer två gånger (gift två gånger, Brita Eliasd och Sara Olofsdr är halvsysstrar) men återfinns i olika generationer.

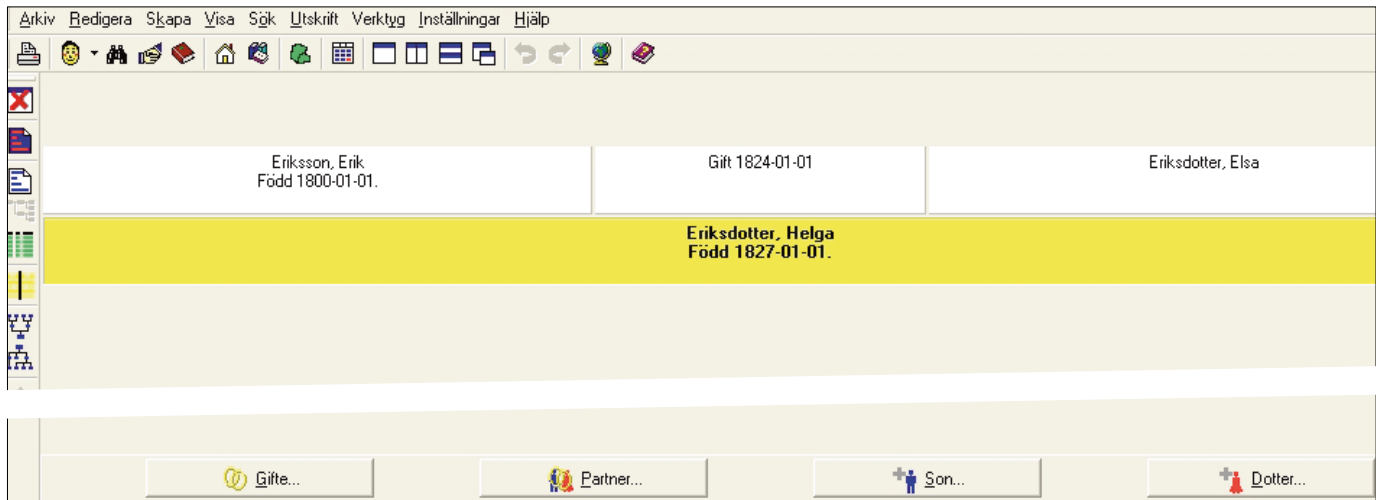


Bild 6



Bild 7

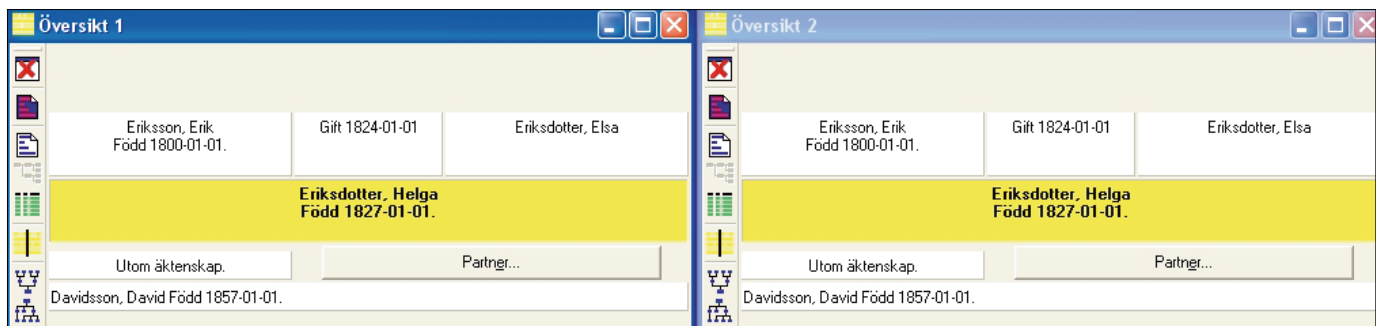


Bild 8

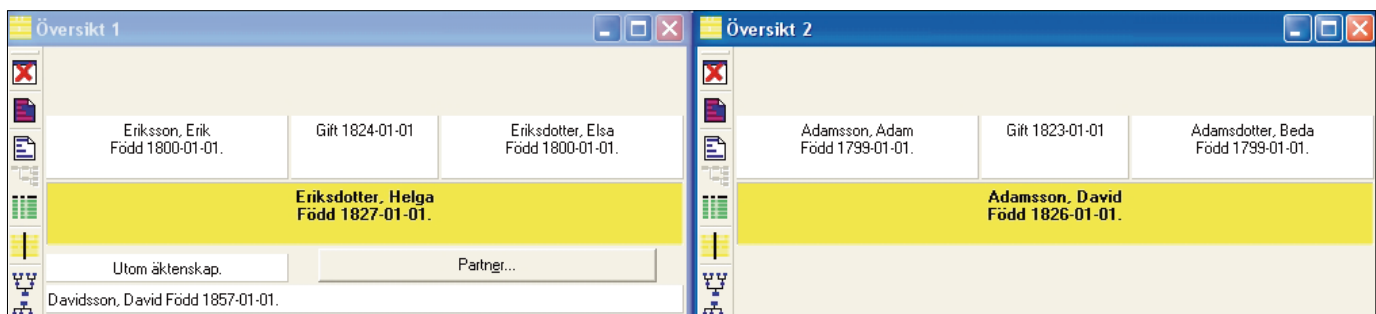


Bild 9

- **Gifte** används när partnern finns upplagd i Disgen sedan tidigare eller om partnern inte är känd alls (t.ex. vid okänd fader eller om namnet inte framgår ”föddes en dotter till Jöns Jönsson och hans hustru”).
- **Partner** används för att lägga upp en partner som inte tidigare finns upplagd i databasen och samtidigt lägga in uppgifterna om giftet eller vilken annan typ av benämning man vill sätta på förhållandet (trollovad, förlovad, sambo, utom äktenskap, etc.).

Eriksson, Erik Född 1800-01-01.	Gift 1824-01-01	Eriksdotter, Elsa Född 1800-01-01.
Eriksdotter, Helga Född 1827-01-01.		
Utom äktenskap.		Partner...
Davidsson, David Född 1857-01-01.	Koppla in partner → Adamsson, David Född 1826-01-01.	

Bild 10

Dessa uppgifter kan även ändras senare.

En giftenotis är därmed nödvändig för att kunna koppla barn till föräldrar, eller för att flytta personer från en relation till en annan. Man kan inte flytta en person och koppla ihop den med en annan person utan att en giftenotis finns som visar att det finns en relation.

Bild 6 visar utgångsläget för inmatning av ett tidigare inte inmatat barn eller en tidigare inte inmatad partner. För att mata in ett barn utan känd fader kan man använda knappen "Gifte" och därefter lägga in en son eller dotter. Detta finns dock kombinerat i knapparna "Son" och "Dotter" som gör båda momenten i ett svep, så att efter att barnet matats in kommer giftenotisen och den tomma partnerrutan fram. På bild 7 har barnet matats in och giftenotisen justerats till "utom äktenskap", vilket kanske är den vanligaste

anledningen till att mata in ett barn utan känd fader.

Tanken är nu att man ska kunna koppla eller mata in fadern när man lyckats lösa gåtan. Det är då rutan med "Partner" som ger möjligheten.

I just det här fallet visade det sig efter lite ytterligare efterforskning att fadern var David Adamsson som redan fanns inmatad i Disgen. Nu gäller det att koppla honom till modern och barnet. Använd funktionen Flytta/Koppla under menyn **Redigera** vilken också finns som den gula ikonen med svarta strecket i mitten. Fönstret delas nu upp i två likadana "halvor" (bild 8) och därefter ska i det ena fönstret David Adamsson placeras som aktiv centumperson (bild 9). Du gör det t.ex. genom att använda sök person som beskrevs i artikelseriens del 18. Nu är allt klart för att koppla in David som partner till Helga och far till David.

Ställ markören på rutan med David Adamsson, håll vänster musknapp nertryckt. Markören byts nu ut mot en hand. Med musknappen fortfarande nertryckt så drar du handen till det vänstra fönstret och när handen kommer till rutan "Partner" så kommer en röd ruta upp enligt bild 10. När knappen släpps så sker själva ihopkopplingen. Syns ingen röd ruta kanske du rör musen för snabbt och drar för fort. En annan anledning kan vara att du av misstag är på väg att försöka göra en rundkoppling, t.ex. att koppla en son som partner till sin mor och därmed som far till sig själv. Om programmet känner av att en direkt cirkulär relation är på väg att uppstå kommer handen visserligen upp, men du kan inte koppla personerna med hjälp av den röda rutan eftersom den aldrig dyker upp.

Kommer inte den röda rutan upp så är det också möjligt att en av föräldrarna har lagts upp med felaktigt kön, ett vanligt nybörjarfel. Det är ännu inte möjligt att koppla ihop två personer med samma kön. En person kan ha fått fel kön om du t.ex. har klickat fel på son/dotter när du matade in personen. Du ser i fliken Ändra personnotiser (Grundinmatningsfönstret) längst till vänster uppgiften

i rutan om kön. Det är för personer med en eller flera giftenotiser gråmarkerat, så att du inte kan ändra kön på en sådan person. Du kan endast ändra kön på personen om du kopplar loss giften (att koppla loss behandlas i nästa del).

Att koppla ett barn till en befintlig familj – ett fall med en anförlost

Om du då råkar på en anförlost, vad gör du? Jag (Eva) har ett exempel där jag har en familj med en far, mor och en son, Jöns Davidsson med hustru Margareta och sonen Nils Jönsson. Övriga barn i familjen har jag inte följt upp i första steget. Längre fram i forskningen har jag uppträckt att Karin Jönsdotter, som är min anmoder på en annan linje, visar sig vara dotter till samma föräldrar. Karin har jag i en familj tillsammans med man och barn. När jag nu ska mata in hennes föräldrar, så matar jag ju inte in Jöns och Margareta en gång till, utan jag återanvänder dem, jag kopplar Karin till de befintliga föräldrarna. Tillvägagångssättet är det samma som tidigare, öppna två fönster genom funktionen "Flytta/Koppla" under menyn **Redigera**. Sök upp Jöns Davidsson i det ena fönstret (se artikel 18), och ha Karin Jönsdotter kvar

Översikt 1	Översikt 2
<div style="display: flex; justify-content: space-around;"> <div style="border: 1px solid gray; padding: 5px;">Ear...</div> <div style="border: 1px solid gray; padding: 5px;">Mgr...</div> </div> <div style="background-color: yellow; text-align: center; padding: 5px;">Davidsson, Jöns</div> <div style="display: flex; justify-content: space-between;"> <div>Gift.</div> <div>Jakobsdotter, Margareta Död 1736.</div> </div> <div style="border: 1px solid gray; padding: 5px;">Jönsson, Nils Född 1718-12-24. Död 1789-11-17. ▶</div>	<div style="display: flex; justify-content: space-around;"> <div style="border: 1px solid gray; padding: 5px;">Ear...</div> <div style="border: 1px solid gray; padding: 5px;">Mgr...</div> </div> <div style="background-color: yellow; text-align: center; padding: 5px;">Jönsdotter, Karin Född 1722 i Vänafjärden, Nederkalix (BD).</div> <div style="display: flex; justify-content: space-between;"> <div>Gift 1744-04-08.</div> <div>Henriksson, Nils Född 1709. Död 1781-01-16.</div> </div> <div style="border: 1px solid gray; padding: 5px;">Nilsdotter, Anna Född 1747-09-18. Död 1799-12-27. ▶</div> <div style="border: 1px solid gray; padding: 5px;">Nilsdotter, Karin Född 1750. Död 1810-04-06. ▶</div> <div style="border: 1px solid gray; padding: 5px;">Nilsdotter, Helena (Ella) Född 1751-11-16. Död 1809-03-11. ▶</div>

Bild 11

i det andra (bild 11). Det spelar egentligen ingen roll vem av dem som är i översikt 1 respektive översikt 2. Dra över Karin. Om du råkar lägga henne på fel plats i syskonskaran (bild 12) så drar du henne bara på rätt plats på samma sätt, markera med vänster musknapp, dra till rätt position, släpp (bild 13). Hon kommer in i familjen som barn i den ena

översikten och finns med både föräldrar och man och barn i den andra översikten (bild 14) utan att nya personer har matats in.

Ångrar du dig?

Det finns möjlighet att ångra utförda kommandon i familjeöversikten genom att klicka på den knappen i verktygsfältet som har en pil riktad åt vänster. Från



Bild 12

tangentbordet hittar du kommandot ångra i menyn **Redigera**. Du kan dock endast tillämpa ångra-funktionen ett steg bakåt.

Kan man undvika att lägga in en dubblett?

Det finns en funktion för kontroll av dubblett vid inmatningen. Du måste då under menyn **Verktyg** funktionen **Sökindex** aktivera funktionen **Dubblettsök-**

ning (bild 15). Men funktionen är inte en perfekt lösning. Om du inte hittar en person som matchar den du vill mata in, så tappar du nämligen de inmatade uppgifterna i inmatningsfönstret och får börja om. Funktionen är dock bättre i 8.1d (och senare versioner) eftersom numera dubblett-sökningen även hittar de orelaterade personerna som tänkbara kandidater.



Bild 13

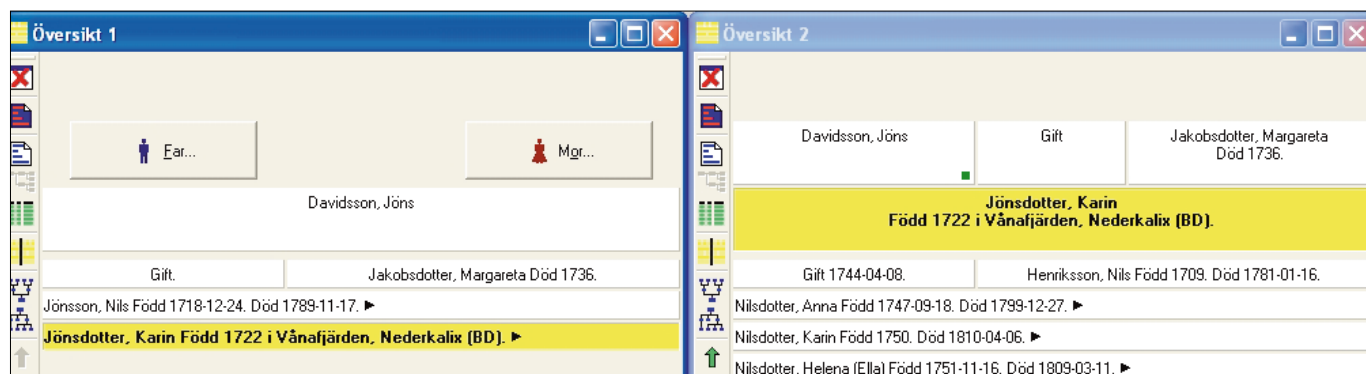


Bild 14

FAKTA

Ana: man eller kvinna som centrupersonen härstammar ifrån (dvs. inte vilken släkting som helst)

Anförlust: fader och moder har samma antal generationer till gemensam ana (definition enligt Ordbok för släktforskare av Kent Andersson och Henrik Anderö, femte upplagan, 2006)

Anförskjutning: fader och moder har olika antal generationer till gemensam ana (definition enligt Ordbok för släktforskare av Kent Andersson och Henrik Anderö, femte upplagan, 2006)

Det kan vara bra att veta att den term som kommer närmast anförlust på engelska är "pedigree collapse".

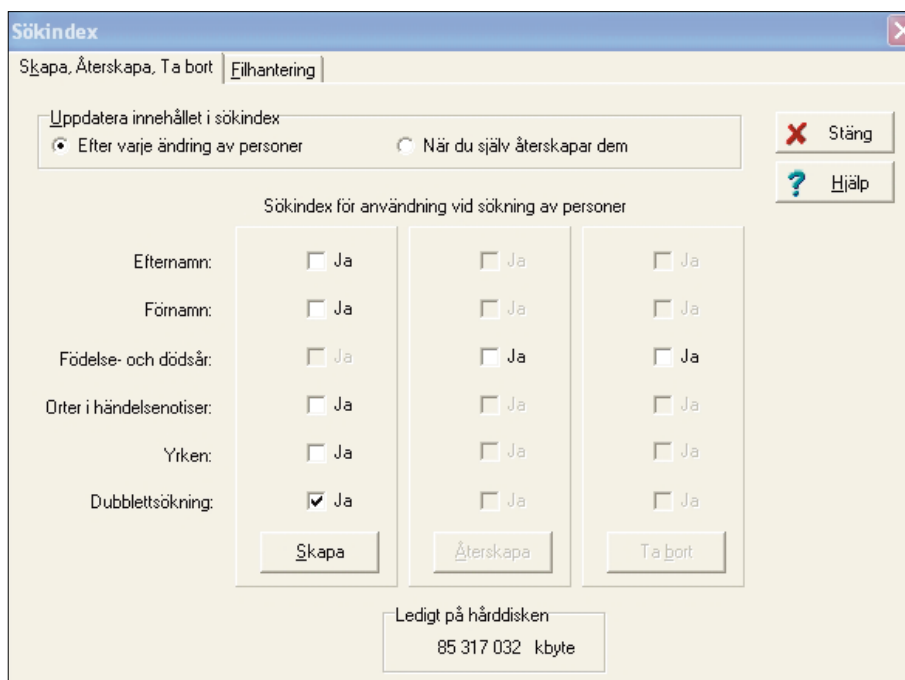


Bild 15

Tips om ortnamnsdatabas

När jag började använda Disgen hade jag redan ett ganska stort antal individer som jag importerade från ett annat program, som inte alls hade samma möjligheter när det gällde att ange ortnamn.

När jag sedan skickade mitt bidrag till Disbyt fick jag tillbaka en fil med anmärkningar. Det blev en hel del anmärkningar på att jag inte hade varit tillräckligt specifik när det gällde ortnamnen.

Disgen har ju en mycket bra ortnamnsfunktion, där man kan skapa flera nivåer under varje församling, t.ex. gårdar/byar och sedan hus/torp. Men för att kunna använda flera nivåer, i stället för kanske bara ett namn på ett torp, behövde jag lite mera kött på benen och det hittade jag på följande webbsida: www.sofi.se/namn och klicka sedan på "Namnavdelningens ortnamnsdatabas" under rubriken "Digitala ortnamns-samlingar". Du kan i stället använda direktlänk www2.sofi.se/SOFIU/topo1951_cdweb/index.htm

Ett tips när man söker är att testa olika stavningar,

speciellt e och ä, eller att använda olika "wildcards".

Resultatet på sökningen är en lista där man bl a ser om namnet är en by, gård, torp, soldattorp eller något annat. Varje träff har också en länk till en scannad bild av en handskreven anteckning, där man t ex kan se till vilken gård ett torp hörde.

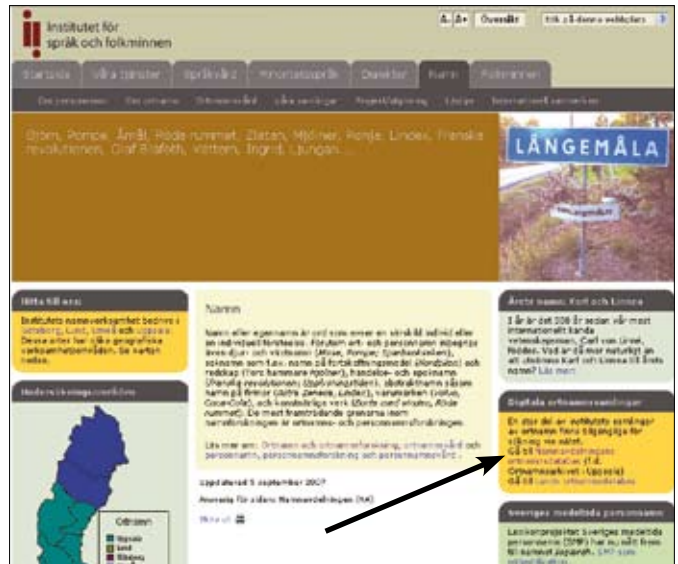
Ibland finns där även kommentarer angående namnet, om det finns ett alternativt namn eller om ett torp är rivet.

Kan inte låta bli att "slänga" med en annan bra länk: www.ellisland.org

Här kan man hitta "Passenger Records" för alla som kom till USA 1892–1954.

Om man väljer att titta på "original ship manifest" hittar man information som t ex hur mycket pengar man hade med sig, adressen till närmast anhörig eller vän i USA, yrke, vart man ämnade att flytta samt lite fysiska anteckningar som längd, ögon- och hårfärg samt hälsa.

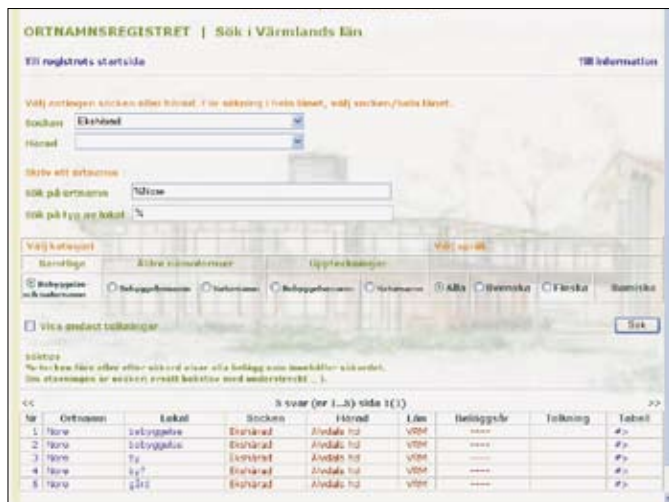
MAGNUS BJURH
MEDLEM 37163



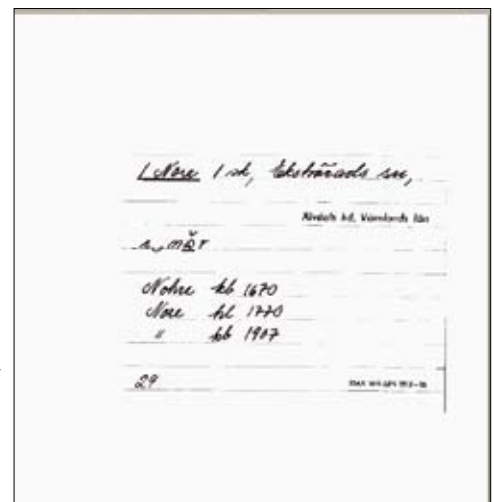
Gå till www.sofi.se/namn och klicka sedan på "Namnavdelningens ortnamnsdatabas" under rubriken "Digitala ortnamnssamlingar".



Du kommer då till ortnamnsregistret, där du väljer i vilket län du vill söka.



Till vänster har sökning skett på Nore i Ekshäradsocknen.



En av länkarna ger det resultat som visas på den högra bilden.



Abonnemang och cd-skivor

I stugan kan du forska i mer än hundra cd-skivor. Du kan också forska med hjälp av ett antal abonnemang på Internet som t.ex. folkräkningar i USA och Sverige, Genlines skannade kyrkböcker i Sverige och lokala databaser för Östergötland och Linköping.

Besöksadress

Gamla Linköping, Hovslagaregatan 3 (bakom Wärdshuset)

Öppettider

Måndag–fredag kl 9–12, 13–16. Under sommaren och några veckoslut dessutom lördag–söndag kl 12–16. Under vinterhalvåret dessutom tisdagkvällar kl 18–20 i ÖGF:s regi. Öppet hus i Dis-Filbyters regi helgfria tisdag kvällar kl 18–20 februari till maj samt september till november.

För detaljer om öppettider m m ring Dis exp 013-14 90 43 för kontroll. För detaljer om stugaktiviteter m m, se hemsidan www.dis.se eller ring Rolf Eriksson tel 013-812 83.

Polisunderrättelser år 1885

(DISCD#237) 2007.06

Under inseende af Stockholms Polisstyrelse utgifna för rikets Polismyndigheter.

760 sidor. Efterlysta och häktade personer, frigifna af fångar, för lösdrifveri varnade och dömda personer, stulen och bortkommen egendom m m.

Beställ genom e-post info@obdr.se

Hemsida: www.obdr.se

Mats Ekedahl

Pris 195 kronor

Smedskivan 5 (DISCD#238)

2007.06

10 fördelar

med ett medlemskap i föreningen Dis

Dis är en ideell förening. För en årsavgift på endast 120 kr får du många fördelar.

Medlemskap och beställningar

Ansökan om medlemskap och beställning av släktforskarprogrammet Disgen m.m. kan göras på två sätt. Det enklaste är att du gör din beställning på vår hemsida www.dis.se under rubriken "Medlemskap". Du kan också ringa Dis kansli på telefon 013-14 90 43.

Funderar du på att skaffa ett släktforskarprogram så kan du ladda ner en demoversion av Disgen på vår hemsida. Där finner du också en kortare presentation av programmet.

Välkommen!

- 1 En kod till vår databas Dis-byt med 10 miljoner poster**
 - ✓ där du kan se om någon annan medlem forska på din släkt
 - ✓ jämföra dina släktfakta
 - ✓ bidra med eget material från ditt släktforskarprogram
 - ✓ kanske finna nya släktingar
- 2 Möjlighet att köpa släktforskarprogrammet Disgen**
 - ✓ som är Sveriges mest spridda program
 - ✓ som utvecklas efter medlemmarnas önskemål
 - ✓ där du får gratis support (hjälp) av erfarna släktforskare
- 3 Tidningen Diskulogen fyra gånger per år**
 - ✓ med det senaste inom området datorhjälp och släktforskning
- 4 Möjlighet att gå med i Dis regionföreningar**
 - ✓ där du kan få nya släktforskar-kontakter, utbildning m.m.
- 5 Aktuell information på Dis hemsida**
 - ✓ om Dis-aktiviteter, cd-skivor, släktforskningslänkar och andra nyheter
- 6 Tillgång till diskussionsplatsen Dis Forum**
 - ✓ där du kan tipsa, fråga och diskutera med andra medlemmar
- 7 Möjlighet att deponera din forskning i Dis Arkiv**
- 8 Tillträde till forskarstugan i Linköping**
 - ✓ där du kan testa cd-skivor, abonnemang och läsa släktforskartidningar
- 9 Möjlighet att söka i norska databasen Dis-treff**
- 10 Rabatt på cd-skivor och böcker**
 - ✓ som säljs av Sveriges Släktforskarförbund

... samt många nya släktforskarvänner!

Cd-skiva med person- och släktuppgifter för brukssmeder och deras familjer, främst från 1700-talet, presenterade på html-sidor. Totalt omnämns ca 140 000 personer.

För pc och Mac. Webbläsare: Internet Explorer eller Firefox krävs.

Beställ på www.genealogi.se/smed

Pris 265 kronor, medlemspris i FFS 175 kronor.

- **Sveriges Dödbok 1947–2006** (DISCD#239) 2007.06

En sammanställning av de nästan 5,1 miljoner som avlidit under de senaste 60 åren. De data som redovisas för i stort sett alla är namn, adress, personnummer, dödsdatum, civilstånd, civilståndsdatum, födelse- och dödsförsamling. För kvinnor som varit gifta och avlidit före 1970 finns också flicknamn med.

Detta är den fjärde utgåvan av Sveriges dödbok, samtliga med Carl Szabad som projektledare. Denna utgåva är kompletterad med varierande grad av uppgifter för 450 000 avlidna under 1940–1960-talet med hjälp av frivilliga medarbetare i projektet ”Namn åt de döda” under ledning av Anna-Lena Hultman.

Ytterligare 275 000 avlidna för perioden 2004–2006 har tillkommit.

Beställ på www.genealogi.se/bokhandel

Pris 595 kronor + porto, medlemmar i släktforskarförening 495 kronor.

- **Rödeby kyrkoarkiv** (DISCD#240) 2007.06

Cd:n innehåller avfotograferade bilder från Rödeby församlingsbok 1900–1910 samt register över födda, vigda och döda i socknen 1800–1899.

Utgiven av Rödeby Hembygdsförening.

Format: Excel och webbläsare.

Se hemsidan: diginpast.se/rodeby.html

Beställ via tel 0455-484 36 eller margareta.j@telia.com

Pris 150 kronor + porto.

- **Kyrkobokföringshistorik**

(DISCD#241) 2007.07

Av Björn Fyrlund och Nils Mareljus.

En beskrivning av pastorsämbetenas arbetsuppgifter t.o.m. 30 juni 1991.

Vad finns antecknat i ”kyrkeböckerna” och på vilken grund har dessa uppgifter förts in? Vilka böcker och liggare har Svenska kyrkan genom prästernas och kanslipersonalens försorg fört fram till 1991, och hur började det hela? Svenska kyrkans arbete med folk- och kyrkobokföring genom tiderna.

Format: PDF

Sveriges Släktforskarförbund

Webbsida www.genealogi.se

E-post info@genealogi.se

- **Hellsings Släktförening 2006** (DISCD#242) 2007.07

Cd med släkten Hellsing, register med över 4 600 Hellsingar.

Obs ej färdigt, material fram t.o.m. 2006-11-01.

Kassör i föreningen Arne Nordström tel 019-20 16 11 eller 073-929 94 56.

- **Födda i Sjuhärad, Gäsene Härad mellan åren 1688–1900** (DISCD#243) 2007.08

Socknar: Alboga, Asklanda, Broddarp, Eriksberg, Grude, Hov, Hudene, Hällestad, Jällby, Kvinnestad, Källunga, Ljur, Mjälldrunga, Molla, Norra Säm, Närunga, Od, Ornunga, Skölvne, Södra Björke, Vesene och Öra.

Borås släktforskarförening, tel 033-10 53 18.

E-post bsf@bornet.net

Pris 150 kronor + ev porto.

- **Födda i Sjuhärad, Bollebygds Härad mellan åren 1688–1900** (DISCD#244) 2007.08

Socknar: Björketorp, Bollebygd och Töllsjö.

Borås släktforskarförening, tel 033-10 53 18.

E-post bsf@bornet.net

Pris 150 kronor + ev porto.

- **Databasen Kråken 7c**

(DISCD#245) 2007.08

Cd med totalt 190 000 personer. Kärnssocknar är Nordmaling, Bjurholm, Grundsunda, Gideå och Trehörningsjö där alla som gjort avtryck finns med fram till att sekretessen klipper till på 1920-talet.

I databasen Kråken tillkommer nu även Umeå Lands 1700-talsdel som en ny kärnssocken. Dessutom mycket material från de omkringliggande socknarna.

I priset ingår också Anarkiv 6.1 Light version för att kunna köra databasen och lägga till egna anteckningar och personer.

Skelleftebygdens Släktforskare, skelleftea.org/forening/fss/kraken.htm

Ytterligare specificerad info finns på www.sikhallan.com

Pris 1 100 kronor + ev Porto.

Mer information om cd-skivorna och ett hundratal andra finner du på Dis hemsida www.dis.se. Där finns också information om forskarstugan, program och mycket annat.

Boka tid på 013-14 90 43

För ett par veckor sedan lanserades Bredbandskollen, en lättanvänd webbtjänst som mäter bredbandshastighet.

Bakom Bredbandskollen står .SE (Stiftelsen för Internetinfrastruktur) som utvecklat tjänsten i samarbete med Post- och telestyrelsen (PTS) och Konsumentverket.

Bredbandskollen mäter konsumentens bredbandshastighet vid användning av Internet. Det finns också möjlighet att jämföra den uppmätta hastigheten med den teoretiska maxhastighet som operatören utlovar. Om avvikelserna är betydande hjälper en felsökarguide konsumenten att utsluta vanliga fel med den egna utrustningen. Om mätvärdet ändå är för lågt rekommenderas konsumenten att ta kontakt med sin operatör.

Tjänsten, som fungerar för både pc och Mac-datorer, är gratis och finns tillgänglig på www.bredbandskollen.se

OKTOBER

- 20 **Dis-Syd** 13.00–16.00 Disgen-träff. Bengt berättar om släktforskarprogrammet Disgen, hur man kommer igång och vad man kan få ut av det. Plats: Godtemplaregården, Torggatan 5, Falkenberg. Kontaktperson Bengt Kjollerström, bengt@dis-syd.nu Kaffe serveras.
- 20 **Dis-Mitt** Fadder och utbildar-träff. En fadder- och utbildar-träff håller på att planeras och beräknas hållas i oktober månad. Program och personlig inbjudan kommer senare.
- 20 **Dis-Syd** 13.00–16.00 Disgen-träff i Höganäs. Tema: Disgens ort- och karthantering, lägga in egna byar och gårdar med koordinater och visning. Plats: Datavalvet, Storgatan 64. Kontaktperson: Gunnar Persson gunnar@dis-syd.se. Kostnad 30 kr per gång inkl. fika, ingen anmälan.
- 20–21 **Dis-Öst** Kurshelg Anrep, Datasalen.
- 21 **Dis-Syd** 13.30–16.30 Höstmöte i Forsamlingssalen St Matteus Kyrka, Malmö. Tema: Släktböcker. Kontaktperson Björn A. Janson bjorn@dis-syd.se Kaffe/te med fralla.
- 23 **Dis-Mitt** Tisdagsöppet för släktforskning, Örnsköldsvik. Öppet för Dis-medlemmar att forska på Hembygds- och Släktforskare Nolaskogs lokal, Ångermanlandsgatan 28. För vidare information se www.hsn.nu/ Öppet 23/10, 30/10, 6/11, 13/11, 20/11, 27/11, 4/12, 27/12.
- 24 **Dis-Mitt** Forskarkväll, Östersund Forskarkväll JLS-lokalen.
- 24 **Dis-Öst** 18.30 Kartor och GPS, kvalitet i dagens kartor jämfört med äldre kartor, Clas Nilsson. Anrep. Ostkupan.
- 25 **Dis-Öst** 18.00–ca 19.15 Studiebesök på Statistiska centralbyrån (SCB) Max 40 deltagare. Deltagaravg. 40 kr. Anmälan senast 22 okt. Mer info på Dis-Östs hemsida Karlavägen 100, Stockholm.
- 26–28 **Dis-Öst** 17.00–17.00 Forskarhelg, Släktforskarnas hus, Leksand.
- 27 **Dis Syd** 13.00–16.00 Disgen-träff i Eslöv. Tema: Bengt visar hur man hanterar bilder. Plats: Karidal nära Föreningstorget där man kan parkera. Kontaktperson: Kerstin Olsson kerstin@dis-syd.se. Kostnad 30 kr per gång inkl. fika, ingen anmälan.
- 30 **Dis-Mitt** Tisdagsöppet för släktforskning, Örnsköldsvik. Öppet för Dis-medlemmar att forska på Hembygds- och Släktforskare Nolaskogs lokal, Ångermanlandsgatan 28. För vidare information se www.hsn.nu/
- 31 **Dis-Öst** 18.30 Den digitala bilden i tryck och på webben. Fotograf Boo Jonsson ger tips om tekniker och upphovsrätt för digitalfotografer. Anrep. Ostkupan.
- NOVEMBER**
- 7 **Dis-Öst** 18.30 Disbyt Hur gör man? Tips och råd Carl-Olof Sahlin. Anrep. Ostkupan.
- 8 **Dis-Öst** 16.00 Forskarkväll hos Riksarkivet i Arninge.
- 10 **Dis-Öst** Arkivens dag. Tema: Människan i arkivet. Plats: Arkiv i Stockholm.
- 10 **Dis-Syd** Arkivens dag. Plats: På olika orter i Dis Syds område. Kontaktperson: din lokala släktforskarförening. Landsarkivet har öppet hus kl. 10.00–15.00 på Arkivcenter Syd, Porfyrvägen 20, Lund Tema: Människor i arkiven.
- 10 **Dis Syd** 10.00–14.00 Disgen-träff i Ronneby. Tema: inte bestämt ännu. Plats: Kockumsvillan ABF:s lokaler Kontaktperson: Bo Lundgren bo@elmedia.se Ingen anmälan.
- 13 **Dis-Öst** 18.00 Stora utskrifter för släktträffen. Uppsala.
- 14 **Dis-Öst** 18.30 Utskrifter i några släktforskarprogram. Exempel i Disgen, Min släkt och Winfam. Anrep. Ostkupan.
- 14 **Dis-Syd** 18.00–20.30 Disgen-träff i Kristianstad. Tema: Vad använder jag kartan till? Vilka verktyg använder jag? Hur gör jag ett Disbytutdrag. Plats: Bestäms senare. Kontaktperson: Rune Jönsson runejoensson@telia.com.se, 044-24 52 17. Kostnad 30 kr per gång inkl. fika, obligatorisk föranmälan.
- 17 **Dis-Syd** 13.00–16.00 Disgen-träff i Höganäs. Tema: Olika exempel på utskrifter av din släkt. Plats: Datavalvet, Storgatan 64. Kontaktperson: Gunnar Persson gunnar@dis-syd.se Kostnad 30 kr per gång inkl. fika, ingen anmälan.
- 17–18 **Dis-Öst** Kurshelg. Anrep, Datasalen.
- 24 **Dis-Syd** 13.00–16.00 Disgen-träff i Eslöv. Tema: Björn leder oss rätt vad gäller källor. Plats: Karidal nära Föreningstorget där man kan parkera. Kontaktperson: Kerstin Olsson kerstin@dis-syd.se. Kostnad 30 kr per gång inkl. fika, ingen anmälan.
- 24–25 **Dis-Öst** Kurshelg. Anrep, Datasalen.
- 27 **Dis-Öst** 18.30–20.00 Studiebesök i Sjöhistoriska museet, norra Djurgården.
- 28 **Dis-Öst** 18.30 Brottsling i släkten? Dagmar Thullberg, Stockholms stadsarkiv lotsar hos polis, i rådhus och fängelse. Anrep, Ostkupan.

DECEMBER

- 1 **Dis-Mitt** Släktforskning i Kustenlokalen, Bredsand Sundsvall. Dis-Mitts medlemmar hälsas välkomna att komma för att släktforska på mikro-kort över Medelpad och via Genline.
- 1 **Dis-Syd** 10.00–13.00 Disgen-träff i Lund. Tema: inte bestämt ännu. Plats: Arkivcenter Syd Porfyrvägen 16 ta buss 5 från Bantorget eller Botulfs-platsen. Kontaktperson: Kerstin Olsson kerstin@dis-syd.se Kostnad 30 kr inkl. fika per gång, obligatorisk föranmälan.
- 4 **Dis-Mitt** Tisdagsöppet för släktforskning, Örnsköldsvik. Öppet för Dis-medlemmar att forska på Hembygds- och Släktforskare Nolaskogs lokal, Ångermanlandsgatan 28. För vidare information se www.hsn.nu/
- 5 **Dis-Öst** 18.30 Disgen 8.1e – Vista, Rolf Ahlinder, Anrep, Ostkupan.
- 6 **Dis-Öst** 16.00–19.30 Forskarkväll hos Riksarkivet i Arninge.
- 6 **Dis-Mitt** Tisdagsöppet för släktforskning, Örnsköldsvik. Öppet för Dis-medlemmar att forska på Hembygds- och Släktforskare Nolaskogs lokal, Ångermanlandsgatan 28. För vidare information se www.hsn.nu/
- 7 **Dis-Mitt** Forskarkväll, Östersund i JLS-lokalen.
- 8 **Dis-Mitt** Månadsmöte, Östersund. Kläder, köpetyg och konfektion. Marie Tengroth Ulväng, doktorand i ekonomisk historia, berättar om kläder och konsumtion i Härjedalen 1780–1900. Styrelsen för JLS
- 8 **Dis-Mitt** Julmarknad, Norra Berget, Sundsvall. Visning av Genline, cd-skivor m m.

- 8 **Dis Syd** 10.00–14.00 Disgen-träff i Ronneby. Tema: inte bestämt ännu. Plats: Kockumsvillan ABF:s lokaler. Kontaktperson: Bo Lundgren bo@elmedia.se Ingen anmälan.
- 10 **Dis-Mitt** Släktforskning i Kustenlokalen, Bredsand Sundsvall. Dis-Mitt medlemmar hälsas välkomna att komma för att släktforska på mikro-kort över Medelpad och via Genline.
Öppet 10/11 och 1/12.
- 12 **Dis-Öst** 18.30 Problemlösarkväll i väntan på Lucia. Anrep. Ostkupan.
- 13 **Dis-Mitt** Tisdagsöppet för släktforskning, Örnsköldsvik. Öppet för Dis-medlemmar att forska på Hembygds- och Släktforskare Nolaskogs lokal, Ångermanlandsgatan 28. För vidare information se www.hsn.nu/
- 14 **Dis-Mitt** Forskarkväll, Östersund Forskarkväll JLS-lokalen
- 17 **Dis-Mitt** Månadsmöte, Östersund. JLS-lokalen ”De första Östersundarne – ett gäng skattesmitare?” Robert Fresk
- 20 **Dis-Mitt** Tisdagsöppet för släktforskning, Örnsköldsvik. Öppet för Dis-medlemmar att forska på Hembygds- och Släktforskare Nolaskogs lokal, Ångermanlandsgatan 28. För vidare information se www.hsn.nu/
- 21 **Dis-Mitt** Forskarkväll, Östersund. Forskarkväll JLS-lokalen.
- 27 **Dis-Mitt** Tisdagsöppet för släktforskning, Örnsköldsvik. Öppet för Dis-medlemmar att
- 27 **Dis-Mitt** Torsdagsöppet för släktforskning, Örnsköldsvik. Öppet för Dis-medlemmar att

forska på Hembygds- och Släktforskare Nolaskogs lokal, Ångermanlandsgatan 28. För vidare information se www.hsn.nu/

Öppet 23/10, 30/10, 6/11, 13/11, 20/11, 27/11, 4/12, 27/12.

- 28 **Dis-Mitt** Forskarkväll, Östersund Forskarkväll JLS-lokalen.

2008

FEBRUARI

- 23 **Dis-Mitt** Årsmöte, Bredsand, Sundsvall Program ej fastställt.

MARS

- 8 **Dis** årsmöte. Program ej fastställt.
- 15 Släktforskningens dag.

GF-KALENDERN

GF presenterar skilda delar av samlingarna. Efter genomgången får var och en tillfälle att forska i material på kvällens tema. Ta gärna med dig några släktuppgifter.

Förevisningarna börjar klockan 18.30 och beräknas ta cirka en halvtimme. Därefter egen forskning med möjlighet till handledning. Gratis för medlemmar. Ickemedlemmar betalar 40 kronor. Anmälan senast dagen före till 08-32 96 80 eller med e-post till GFs expedition.

OKTOBER

- 23 Personregister – i huvudsak för 1700-talstidningar och dikter vid livets högtider. Tidningar för Stockholm, Göteborg, Lund, Norrköping och Karlskrona samt ”Post- och Inrikes” med massor av personhistoria.

*Fortsättning
på nästa sida*

- 30 Östergötland – från Åtvidabergs skrivmaskiner till datorernas Motala. Botanisera bland boupp-teckningsingresser, boupp-teckningar, tidningsregister och mängder med böcker från Östergötland.

NOVEMBER

- 6 Massor med matriklar – karriärsugen? Kom och följ dina anor och släktingar i den stora mängden namnförteckningar som GF har för svenska föreningar, skolor, utbildningar samt olika yrkesgrupper som militärer, präster, journalister, lantmätare, barnmorskor, fackföreningar, statstjänstemän ... jämte adel och furstar...
- 13 Småland - på lingonröda tuvor. Det finns kyrkboksavskrifter, årsböcker, gårdar och städer i GFs bokhyllor.
- 20 Hvarjehanda – faktaböcker för att förgylla forskningen. GF har en mängd faktaböcker med historia, socialhistoria, rättshistoria, folklivsforskning, kulturgeografi, arkivkunskap, namnkunskap, förvaltningshistoria, arbetsliv...
- 27 Skåne – det är gult och lite dyrare än renat, men det finns också många böcker om Skåne i GFs hyllor, personregister, kyrkoboksavskrifter och mantalsregister.

DECEMBER

- 4 Utlandskväll – GF i globalt perspektiv. Böcker, matriklar och tidskrifter från ett antal länder i och utanför Europa. Emigration, immigration, levnadsöden och släktutredningar.

Dis-Arkiv behöver hjälp

Dis-Arkiv vet väl alla vad det är. Om inte, kan jag kort berätta att det är en arkivservice som innebär att medlemmen kan deponera sitt släktforskar-material lagrat på datamedia.

Syftet är att nu och i framtiden erbjuda andra släktforskare tillgång till de material som Dis-medlemmar överläter. När och på vilket sätt materialet får disponeras bestämmer Dis-medlemmen själv genom ett avtal med Dis.

Dis har Datainspektionens tillstånd att hålla ett sådant register. (Läs mer på <http://www.dis.se/disark.htm>)

Vi har dock ett dilemma som inne-

bär att vi då och då erbjuds material skrivet på papper.

Jag skulle gärna vilja ta emot även det. Då föddes tanken att kanske det finns någon i Dis stora medlemskarder som har Disgen och lite tid över, som skulle kunna registrera ett sådant pappersmaterial i Disgen och sedan göra en säkerhetskopia på det och sända den till Dis-Arkiv.

Då skulle vi slippa att avvisa pappersmaterial då Dis-Arkiv blir erbjuden detta.

Känner någon för att hjälpa till, så hör av dig till dis_arkiv@dis.se

KJELL WEBER

EFTERLYSNINGAR

Efterlysning 78:1

- a) Söker upplysningar om Ole Andersson f. 1843 i Arvika. Han kom til Alvdal i Hedmark, Norge og ble gift med Mari Simensd. Hårdnes. De fikk 9 barn i perioden 1875–93.
Ole var banevokter og jernbanearbeider. Noen som har opplysninger om Ole?
- b) Söker upplysningar om Rasmus Oleson Hansæltrøen, f. 23.6.1850 i Tynset, Hedmark, Norge. Han bygde garden Rundmoen på Tynset. Han ble gift 7. nov. 1879 m. Ingeborg Estensd. f. 2.3.1850 i Nord-Fron, Oppland, Norge, d. 9.9.1932 i Tynset.
Rasmus skal ha dratt til Sverige og der kan han ha brukt namnet Rasmus Olsen, Rasmus Hansæl eller Rasmus Rundmoen.
Informasjon om Rasmus sin skjebne i Sverige søkes.
- c) Söker upplysningar om Anders Olofson, f. 26.10.1847 i Eda, Värmland. Hans søsken var: Karin f. 21.4.1853, Johanna f. 12.4.1856, Emma f. 5.5.1859 og Anna f. 30.8.1863.
Deres foreldre var: Olof Hans-

son, f. 8.9.1820 i Eda, Värmland, d. 12.12.1893 i Eda, Värmland, g. m. Karin Månsd., f. 10.2.1818 i Eda, Värmland.

*Innsendt av:
Rune Alander,
Fururabben, N-2560
Alvdal, Norge
(Dismedlem 5540)*

DISGEN

Sedan början av oktober finns version 8.1e av Disgen tillgänglig för beställning. Den har tagits fram för att kunna installeras och köras under Windows Vista.

Den inbyggda hjälpen har också anpassats till ett format som stöds av Vista. 8.1e innehåller för övrigt inga nyheter i förhållande till version 8.1d.

Beställ på Dis hemsida med hjälp av beställningsformuläret och gör en förskottsbetalning. 8.1e behövs endast om du ska köra under Vista.

Du uppdaterar genom att göra en nyinstallation från cd-skiva samt återläsa din senaste säkerhetskopia i Disgen. Med cd-skivan följer också ett enkelt informationsblad om installationen.

CHRISTER GUSTAVSSON

2008 – GF fyller 75 år

Nästa år fyller vår anrika förening 75 år och självklart skall detta firas. Än så länge befinner sig en hel del på plane-ringsstadiet men något litet vet vi.

Jubileumsmiddag

I samband med årsmötet kommer vi att arrangera en jubileumsmiddag till vilken man kan boka upp sig i förväg.

Släkt och Hävd i jubileumsutgåva

Jo, det är sant. Släkt och Hävd kommer att ges ut i en speciell jubileumsutgåva och vi söker därför nu artiklar av hög kvalitet för publicering. Alla bidrag mottages tacksamt via e-post till bokens redaktör lars-olof.skoglund@comhem.se.

Utgåvan kommer ut i subskriberad form. Priset är idag inte klart men så fort information finns tillgänglig läggs den ut på hemsidan.

Till nästa GF-aktuell hoppas vi ha alla detaljer klara inför jubileumsfirandet och vi hoppas att ni liksom vi ser fram emot ett trevligt firande.

Nu över till årets händelser.

Förbundet i gungning

Som ni säkert redan vet så fick förbundsstyrelsen med mycket liten marginal ansvarsfrihet vid årets stämma i Halmstad. De ekonomiska redovisningarna var inte tillfredsställande och styrelsens oförmåga att få rätsida på ekonomin samt dess uppenbara okunskap om sitt eget ansvar störde många delegater. GF stödde Dis förslag till bordläggning av ansvarsfrågan.

Nu får dock förbundsstyrelsen i och med de nyinvalda ledamöterna (varav en nominerad av GF) de krafter den behöver för att få ekonomi och annat under kontroll. Vi önskar dem alla lycka till. Att Dis vice ordförande, tillika styrelseledamoten i GF, Sture Bjelkåker valdes till revisor borgar för en god kontroll och uppföljning.

Eloge till arrangörerna i Halmstad

För en gångs skull hördes inte ett enda klagomål på arrangemangen vid årets stämma i Halmstad. Alla var nöjda och arrangemangen fungerade utan problem. Sven Johansson, ordförande i Hallands Genealogiska Förening, sa som svar på de lovord som riktades till honom ”men jag har ju bara satt upp en organisation och sedan delegerat”. Det var just det. Det fanns en organisation som fungerade. Och en ledare som gjorde skäl för namnet. Ett stort tack till er alla i Hallands Genealogiska Förening för att ni fick till det hela i en alldeles lagom stor kostym.

Jubilarer

Hallands Genealogiska Förening passade på att fylla 25 år i samband med förbundsstämman och GF var inte sena att hylla jubilarerna. Vår ordförande Lena A Löfström överlämnade vid jubileumsmiddagen en gåva till alla medlemmar i Hallands Genealogiska Förening. Gåvan bestod av ett års fritt tillträde till GFs samlingar i Släktfors-karnas Arkiv i Sundbyberg. En gåva som vi hoppas skall ge många hallän-ning orsak att besöka oss på plats.

Vår monter

GF fanns, som vanligt, representerad med en monter där vi visade bildspel om våra samlingar samt sålde rariteter ur vår dubblettsamling.

Nya lokaler – igen?

Förbundets ekonomi påverkar oss alla. För GFs del innebär det förmodligen en flytt till nya lokaler igen. Förbundet kan inte längre bo kvar i de stora lokalerna i Sundbyberg varför inte heller GF har någon möjlighet att bo kvar. Vårt kontrakt löper till oktober 2009 men kan komma att förkortas beroende på vad förbundet gör. Vi kommer dock att se till att GF inte kommer att lida ekonomisk skada. När en flytt kan bli aktuell vet vi idag inte. Olika rykten förekommer och en del tror det blir till jul men än finns inga konkreta förslag eller tidsplaner att utgå ifrån.

Digitaliseringsprojektet Digisam

Projektet har nu fått ett eget varumärke, Digisam, och under hösten sätter vi igång med de första delprojekten och

efterlyser dig, GF- eller Dis-medlem, som känner dig mogen för att bidra med ett eller annat ideellt handtag.

Inom projektet kommer vi att såväl digitalfotografera, skanna som mata in data i textformat. Projektarbetet är inte geografiskt bundet utan oavsett var du befinner dig kan du delta då vi förser dig med material.

Hör av dig till Lena A Löfström på lal@genwiz.com eller mobil 070-742 09 80. Du som är Dis-medlem kan dessutom anmäla dig till Olof Cronberg.

Nytt i vår shop

Cd-skivor till medlemspris *)

Släkt och Hävd, 1950–59 195 kr

Släkt och Hävd, 1960–69 195 kr

Ringarum, inkl. Gusum:

födda, vigda, döda 1871–1800 195 kr

Karlskrona Veckoblad: 195 kr

vigsel- och dödsnotiser 1754–1774

Dvd-skivor:

Bark – en släktutredning 200 kr

Historien börjar i Barkeryd i slutet av 1500-talet med Barkeryds gamla kyrka (riven 1843–1844) och Ludovicus Johannis, kyrkoherde i Barkeryd. Släkthistorien handlar om ättlingarna till Ludovicus samt i vissa fall ättlingarnas makar och makor.

*) Medlemspris gäller för alla GF- och Dis-medlemmar. Porto tillkommer.

Medlemssidan

Du har väl inte missat de nya medlemssidorna på Internet? Materialet utökas för varje dag. Följ länken på förstasidan www.genealogi.net och följ sedan instruktionen där så får du automatiskt ett användarkonto. För att detta skall fungera fordras dock att vi redan nu har rätt e-postadress till dig i vårt medlemsregister. Om du alltså inte får något konto kan du förutsätta att något är fel och omedelbart meddela oss din rätta e-postadress. Vi vet att många glömmer skicka in ändringar så vi passar på att påminna här och nu.

Nyförvärv

Från och med nu finner ni alla nyförvärv på vår hemsida.

Ansvarig och kontaktperson för GF-aktuell: Björn Zötterman, bjorn@zotterman.net

Disgen/PC

Björn Hellström, 124 54 Bandhagen,
tel 08-361236 dag+kv,
bjorn.hellstrom@bhi.se

Rolf Ahlinder, 136 40 Handen,
tel 08-7771996, rolf@dis-ost.se

Stig Geber, 147 63 Uttran,
tel 08-53030734 kv, stig.geber@telia.com

Hans Peter Larsson, 149 43 Nynäshamn,
tel 08-52017909, hans-peter@tarlin.se

Carl-Göran Backgård, 184 35 Åkersberga,
tel 08-54061136, cg@milstolpen.org

Holger Andersson, 226 51 Lund,
tel 046-355180, holger.andersson@lsn.se

Anders Larsson, 233 31 Svedala,
tel 040-400233, anders@dis-syd.se

Björn Janson, 243 31 Höör, tel 0413-22974,
bjorn@dis-syd.se

Jan Nilsson, 245 32 Staffanstorps,
tel 046-255788 kv,
fotojanne@bredband.net

Arne Hallberg, 252 52 Helsingborg,
tel 042-3030737, arne.h@dis-syd.se

Gunnar Persson, 263 32 Höganäs,
tel 042-330515, gunnar@dis-syd.se

Rune Jönsson, 291 66 Kristianstad,
tel 044-245217, runejoensson@telia.com

Ove Billing, 312 31 Laholm,
tel 0430-14120, od@laholmo.net

Ingvar Kärrdahl, 330 15 Bor,
tel 0370-650715, karrdahl@bor.se

Arne Sörlöv, 370 33 Tving, tel 0455-70304,
arne@sorlov.com

Jan Jutefors, 380 30 Rockneby,
tel 0480-66565 kv, jan.jutefors@telia.com

Ingrid Länrestad, 421 59 Västra Frölunda,
tel 031-471847 dag+kv,
lannestad@tele2.se

Jan-Åke Thorsell, 426 68 Västra Frölunda,
tel 031-291155 kv, jama.thorsell@spray.se

Sven Johansson, 441 41 Alingsås,
tel 0322-13849 dag+kv,
sven.johansson@mbox343.swipnet.se

Kent Lundvall, 451 63 Uddevalla,
tel 0522-74740, k.lundvall@telia.com

Stig Rahm, 451 75 Uddevalla,
tel 0522-86888, stig.rahm@telia.com

Karl-Erik Lerbro, 511 55 Kinna,
tel 0320-13235 dag+kv,
karl-e.lerbro@telia.com

Mats Hallgren, 541 33 Skövde,
tel 0500-437083, mats.i.hallgren@telia.com

Rune Johansson, 542 32 Mariestad,
tel 0501-15682, rune@undenas.se

Börje Jönsson, 575 37 Eksjö,
tel 0381-10840, b_json@hotmail.com

Karl-Edvard Thorén, 582 26 Linköping,
tel 013-101151 dag+kv, karlet@comhem.se

Torsten Ståhl, 603 57 Norrköping,
tel 011-148066, totta.stahl@telia.com

Kurt Gustavsson, 611 92 Nyköping,
tel 0155-59112 dag+kv, kurt.b.g@telia.com

Elisabeth Molin, 620 11 Havdhem,
tel 0498-481377, elisabeth@snevide.com

Göran Thomasson, 633 47 Eskilstuna,
tel 016-130271, g.thomasson@telia.com

Stig Svensson, 642 95 Flen, tel 0157-70138,
runeby@bredband.net

Gunnar Jonsson, 661 40 Säffle,
tel 0533-10559, kilagenealogen@telia.com

Jan Tengelin, 671 30 Arvika,
tel 0570-16187, jantengelin@telia.com

Bengt Hammarström, 691 41 Karlskoga,
tel 0586-36587 dag+kv,
b.hammarstrom@telia.com

Jan Wallin, 702 17 Örebro, tel 019-183830
kv, jan.wallin.orebro@telia.com

Jörgen Fryxell, 771 40 Ludvika,
tel 0240-13482, fryxell@telia.com

Marianne Munktel, 791 35 Falun,
tel 023-24728, mm@abc.se

Claes Embäck, 804 25 Gävle,
tel 026-192500, claes.emback@tele2.se

Tony Rödin, 821 35 Bollnäs,
tel 070-3506304, tony.rodin@home.se

Staffan Bodén, 825 32 Iggesund,
tel 0650-561417,
staffan.boden@wtnord.net

Arne Ahlström, 831 33 Östersund,
tel 063-109719,
arne.ahlstrom@comhem.se

Sven Schylberg, 834 98 Brunflo,
tel 063-20701 kv,
sven.schylberg@telia.com

Arne Bixo, 840 12 Fränsta, tel 0691-30502,
arne.bixo.dis@telia.com

Joacim Söderström, 854 62 Sundsvall,
tel 060-155030,
joacim.h.soderstrom@telia.com

Peter Johansson, 891 33 Örnköldsvik,
tel 0660-375567,
peter.johansson@city.ornskoldsvik.com

Lennart Näslund, 891 92 Örnköldsvik,
tel 0660-372109 kv, lintagan@home.se

Sigurd Nygren, 906 24 Umeå,
tel 090-186487 kv,
sigurd.nygren@ersboda.ac

Laila Larsson, 934 41 Ersmark,
tel 0910-720041, laila.tuva@telia.com

Danmark

Georg Agerby, DK-2605 Brøndby,
tel +45-43965337, g.agerby@jubii.dk

Finland

Henrik Mangs, FI-65100 Vasa,
tel +358-500268361 kv,
henrik.mangs@netikka.fi

Norge

Knut Egil Hamre, NO-1786 Halden,
tel +47-69176169, ke-hamre@halden.net

Alf Christophersen, NO-4909 Songe,
tel +47-37164209,
alf.christophersen@medisin.uio.no

Min Släkt

Elinor Elmborg, 152 41 Södertälje,
tel 08-55013205, e.elmborg@comhem.se

Holger

Kenneth Mörk, 733 32 Sala,
tel 0224-77572, kmsala@sheab.net

Reunion/Mac

Helge Olsson, 231 70 Anderslöv,
tel 0410-20002, helge@dis.syd.se

Gunilla Hermander, 824 42 Hudiksvall,
tel 0650-94188, macnilla@telia.com

Micael Korndahl, 830 13 Åre,
tel 0647-664777,
micael.korndahl@gensoft.se

Kerstin Farm, 856 44 Sundsvall,
tel 060-679111, kerstin.farm@telia.com

Disgen/Mac

Kerstin Bjernevik, 164 76 Kista,
tel 08-7511630,
kerstin.bjernevik@bredband.net

Kerstin Olsson, 241 91 Eslöv,
tel 0413-31025, kerstin@dis-syd.se

Sven Olby, 723 55 Västerås, tel 021-20494,
sven.olby@hem.utfors.se

Ta i första hand kontakt med en fadder i din närhet. Vi får då geografisk närhet mellan faddrar och den som söker hjälp. Vi uppnår också en jämnare fördelning av fadderkontakterna.

dag = svarar gärna i telefon på dagtid
kv = svarar helst i telefon på kvällstid

DISBYTOMBUD

Carl-Olof Sahlin, 183 50 Täby,
tel 08-7563314, carl-olof.sahlin@telia.com

Björn Janson, 243 31 Höör, tel 0413-22974,
bjorn@dis-syd.se

Charlotte Börjesson,
421 38 Västra Frölunda, tel 031-478093,
charlotte.borjesson@telia.com

Hans Vappula,
438 93 Landvetter, tel 031-945132,
hans.vappula@hem.utfors.se

Rolf Eriksson, 590 49 Vikingstad,
tel 013-81283, rolferiksson@brevet.se

Kurt Gustavsson, 611 92 Nyköping,
tel 0155-59112 dag+kv, kurt.b.g@telia.com

Boine Nurmi, 723 41 Västerås,
tel 021-417344, boine.r@nurmi.nu

Tomas Sahlin, 852 37 Sundsvall,
tel 060-158411, tomas.sahlin@home.se

Disbyt/Finland

Gunnar Bergstedt, 112 59 Stockholm,
tel 08-250966, gunnar.bergstedt@gffh.se

Kjell Weber, Källarbanken 11,
423 46 Torslanda, 031-56 34 77,
dis_arkiv@dis.se

Dis Arkiv innebär att medlem i Dis kan deponera sitt släktforskmateriale lagrat på datamedia. Syftet är att nu och i framtiden erbjuda andra släktforskare tillgång till de material som Dis-medlemmar överläter. När och på vilket sätt materialet får disponeras bestämmer Dis-medlemmen själv genom ett avtal med Dis.

Medlemmen erbjuds också möjligheten att skriva ett "släktforskartestamente" att placera i sitt bankfack tillsammans med kopior på sina disketter, så att anhöriga kan hantera materialet på önskat sätt.

Dessa medlemmars bortgång har kommit till vår kännedom sedan förra numret av Diskulogen.

987 Gunnar Edgren, Nacka
4853 Ejvind Joelson, Västervik
8853 Stig Berthelius, Stockholm
10731 Bo Christophersen, Varberg
11852 Berndt Karlsson, Borås
12534 Ivan Warrén, Falköping
13740 Lars Norén, Västerås
13926 Stefan Mörch, Vaxholm
14667 Åke Kroon, Lund
15167 Ulf Pettersson, Hjärnarp
16445 Sven Beckman, Farsta
17824 Olof Törnkvist, Strängnäs
18690 Ragnar Nilsson, Ystad

18957 Lisbeth Rithander, Skurup
19266 Alve Mårtensson, Strängnäs
20795 Lars Andersson, Norsborg
22918 Bengt Eriksson, Karlstad
24740 Börje Fagerlund, Visby
32367 Sven-Olof Johansson,
Jönåker
32555 Anders Wahlter, Göteborg
33274 Lennart Hellsten, Härnösand
34975 Stig Larsson, Eskilstuna
35411 Björn Rickardsson, Södertälje
35553 Sven-Olof Elimä, Uppsala

Vi ber våra medlemmar att noga kontrollera och eventuellt justera referenser så att inte anhöriga till de bortgångna besväras i onödan!

BESTÄLLNINGAR FÖR MEDLEMMAR

Medlemmar kan beställa från DIS på två sätt. Det enklaste är att du gör din beställning på vår hemsida www.dis.se under "Beställ". Alternativet är att ringa DIS kansli på telefon 013-14 90 43.

Kom ihåg att alltid ange medlemsnummer vid kontakt med kansliet!

Betalning

Betala alltid i förskott till DIS plusgirokonto 1 40 33-5 eller bankgiro 5009-6742. Porto ingår i priserna. Vid brådskande beställning kan dock betalning ske mot postförskottstillägg. Ring i så fall till DIS kansli!

DISGEN

DISGEN 8 600 kr
Uppgradering från tidigare versioner 250 kr

För den som vill köpa en uppggradering krävs oavbrutet medlemskap sedan förra köpet av DISGEN.

DIS-pin

DIS-pin i emalj och gulmetall 25 kr

Äldre nr av Diskulogen

I mån av tillgång 20 kr/nr

Böcker

Sorsele – same- och nybyggarsläkter av Thea Hälleberg
del 1 150 kr
del 2 200 kr
del 3 250 kr
del 4 300 kr

**Del 1-3
Sänkt
pris**

Register till Vigsellängder

Format:
A4 häftad, vissa endast på mikrokort

Församling Tidsperiod Pris

Bohuslän

Backa 1826-1861 95 kr
Säve 1826-1860 95 kr

Gotland

Öja 1745-1860 95 kr

Gästrikland

Österfärnebo (3 mikrokort)
1688-1862 65 kr

Halland

Årstad 1714-1860 95 kr

Småland

Granhult 1696-1850 95 kr
Lidhult 1823-1860 95 kr
Marbäck 1643-1860 145 kr
Öjaby 1693-1860 70 kr

Södermanland

Grödinge 1798-1861 120 kr

Värmland

Långserud (3 mikrokort)
1693-1860 65 kr
Rudskoga 1689-1869 170 kr
Visnum-Kil 1706-1860 170 kr

Västergötland

Angered 1753-1773
1845-1865 95 kr
Hyringa 1718-1830 95 kr
Levene past. (4 mikrokort)
(Levene, Long,
Slädene, Sparlösa)
1688-1860 80 kr
Längnum 1721-1840 95 kr
Malma 1708-1831 95 kr

Östergötland

Lillkyrka 1667-1860 70 kr



Discount visar vanligaste namnen

Emma, Maja och Agnes samt Lucas, Oscar och William var de vanligaste dopnamnen 2006. Men hur såg det ut förr i tiden. Det är något som Disbyt kan ge svar på. Disbyt-basen är ju unik i så motto att en tredjedel av alla födda i Sverige mellan i varje fall 1750 och 1900 finns med i basen. Vi har därför skapat en databas Discount, där man kan titta på namnfrekvenser ur olika perspektiv.

Här kan du se hur vanligt ett för- eller efternamn varit i gångna tider. Du kan dels se hur vanligt namnet var under olika decennier mellan 1600 och 1900. Du kan också se hur vanligt namnet har varit i olika delar av Sverige.

Hur beräknas namnfrekvenserna?

Eftersom ungefär en tredjedel av Sveriges historiska befolkning finns i Disbyt, kan namnfrekvens för olika namn beräknas för olika tider och olika delar av Sverige. Utgångspunkten är att varje unik person räknas för det år som personen är född. De vanligaste namnen är normerade till nutida stavning.

Urvalet är personer som finns med i Disbyt, vilket innebär att urvalet beror på vilka personer som släktforskare har registrerat. Emellertid är ju

en tredjedel av alla födda i Sverige med i Disbyt, vilket innebär att täckningen är god.

Vad kan man se idag?

Idag kan man se hur ett namn har växlat över tiden och hur ett namn är spritt över landet. Min syster döper i dagarna sin son till Christoffer. Om man i Discount söker på Kristoffer kan man se att namnet hade sin storhetstid på 1600-talet och sedan har blivit ovanligare.

Geografiskt har namnet varit vanligast i Västernorrlands län, Gotlands län och i Värmlands län. Ovanligast i Södermanlands län.

Även efternamn kan man se. Patronymikon har självklart varit mycket vanligare än släktnamn. Andersson/

dotter, Persson/dotter, Nilsson/dotter och Johansson/Johansdotter är de absolut vanligaste. Patronymikonen har växlat med förnamnsmodet, fast en generation förskjutet.

De vanligaste släktnamnen är Berg, Lindberg, Lindström, Bergström och Lundgren. Dessa har varit rätt konstanta genom århundradena. När det gäller efternamn i allmänhet och släktnamn i synnerhet, så innebär ju det faktum att uppgifter är hämtade från Disbyt, att efternamnet inte behöver ha funnits vid födelsetillfället, utan är ju något man kan ha antagit senare.

Framöver kommer vi förmodligen att kunna visa fler funktioner. Har du synpunkter, får du gärna höra av dig till discount@dis.se

OLOF CRONBERG

DISCOUNT

Hem sidan DISCOUNT info

FÖRNAMN:

EFTERNAMN:

PERIOD: Hela perioden

LÄN: Hela landet

VEISA: Topplista endast släktnamn

Visa frekvens Rensa

Topplistan för

Namn	Antal i Disbyt	Procent av Disbyt
Berg	8962	0.14
Lindberg	8955	0.14
Lindström	8895	0.14
Bergström	8688	0.14
Lundgren	8487	0.13
Lundberg	8430	0.13
Lindgren	7852	0.12
Sandberg	6921	0.11
Forsberg	6805	0.11
Holm	6535	0.1

Lista över de tio vanligaste släktnamnen i Disbyt som inte är patronymikon.

DISCOUNT - Söker efter Kristoffer

Kristoffer

Decennium	Antal i Disbyt	Procent av Disbyt
1600	119	0.37
1610	32	0.47
1620	55	0.41
1630	26	0.22
1640	85	0.38
1650	72	0.33
1660	97	0.26
1670	90	0.24
1680	150	0.24
1690	158	0.21

Hur vanligt var namnet Kristoffer på 1600-talet?

DISCOUNT - Söker efter Kristoffer

Kristoffer

Län	Antal i Disbyt	Procent av Disbyt
Stockholms län	424	0.2
Uppsala län	172	0.1
Södermanlands län	118	0.07
Östergötlands län	528	0.15
Jönköpings län	468	0.15
Kronobergs län	682	0.26
Kalmar län	296	0.11
Gotlands län	530	0.59
Blekinge län	250	0.17
Kristianstads län	668	0.21

Namnet Kristoffer var vanligt på Gotland.